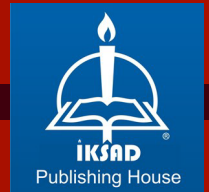


GELENEKSEL BAYBURT MİMARİ MİRASININ KORUNMASI VE YAŞATILMASI BAĞLAMINDA

# TALİP YEŞİL EVİ RESTORASYON ÇALIŞMASI



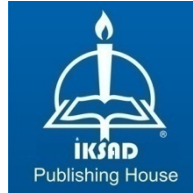
ECE GÜLER  
ÖZGE CEYLİN YILDIRIM  
MAZLUM KALAK



İKSAD  
Publishing House

**GELENEKSEL BAYBURT MİMARİ MİRASININ  
KORUNMASI VE YAŞATILMASI BAĞLAMINDA  
TALİP YEŞİL EVİ  
RESTORASYON ÇALIŞMASI**

**HAZIRLAYANLAR:**  
ECE GÜLER  
ÖZGE CEYLİN YILDIRIM  
MAZLUM KALAK



Copyright © 2019 by iksad publishing house

All rights reserved. No part of this publication may be reproduced, distributed, or transmitted in any form or by

any means, including photocopying, recording, or other electronic or mechanical methods, without the prior written permission of the publisher, except in the case of

brief quotations embodied in critical reviews and certain other non commercial uses permitted by copyright law. Institution

of Economic Development And Social

Researches Publications®

(The Licence Number of Publicator: 2014/31220)

TURKEY TR: +90 342 606 06 75

USA: +1 631 685 0 853

E Mail: [iksadyayinevi@gmail.com](mailto:iksadyayinevi@gmail.com)

[kongreiksad@gmail.com](mailto:kongreiksad@gmail.com)

[www.iksad.net](http://www.iksad.net)

[www.iksad.org.tr](http://www.iksad.org.tr)

[www.iksadkongre.org](http://www.iksadkongre.org)

It is responsibility of the author to abide by the publishing ethics rules.

Iksad Publications - 2019©

**ISBN: 978-605-80857-2-5**

Cover Design: İbrahim Kaya

January / 2019

Size = 16x24 cm

## ÖNSÖZ

Bayburt geleneksel konutları, yapıldıkları dönemin özellikler ve ihtiyaçları doğrultusunda yaşam, üretim ve hizmet eylemleri çerçevesinde şekillenmektedir. Sosyo-kültürel ve ekonomik koşulların etkilediği mimari ve yapısal özelliklerde konutların şekillenmesinde önemli rol oynamaktadır. Yaşam aktiviteleri olan; oturma, yeme-içme, uyuma, misafir ağırlama ve halı ve ebram dokuma, sebze ve meyve yetiştirme gibi üretim aktivitelerinin gerçekleştirilebileceği mekânlar sunmaktadır. Söz konusu konutların, özgün yapısının korunması ve geleceğe aktarılması adına büyük önem arz etmektedir. Yapılan çalışmada, 19. Yüzyıl sonu 20. Yüzyıl başlarında inşa edildiği düşünülen Talip Yeşil'e ait olan yapının 28.09.2017 tarihli kurul kararı ile onaylanan tarafımızca hazırlanan rölöve, restitüsyon, restorasyon projeleri hazırlanmıştır. Geleneksel Bayburt evi olan yapının kimliğine saygılı, kullanıcıların ihtiyaçlarına cevap verebilen, gelecek nesillere aktarılmasını sağlayacak restorasyon projesi ile Bayburt'ta yer alan diğer geleneksel evlerinde korunması ve yaşatılması için önemli bir adım olması amaçlanmıştır.

Bu çalışmayı hazırlarken geçirilen süreçte yardımlarını esirgemeyen, gerekli belge ve dokümanları paylaşan Bayburt Belediyesi ve yılında Erzurum Kültür ve Tabiat Varlıklarını Koruma Kurulu'na teşekkür ederiz.

## İÇİNDEKİLER

<b>1. GİRİŞ</b> .....	1
<b>2. BAYBURT GELENEKSEL KONUT DOKUSU</b> .....	3
<b>3. 12 PAFTA 251 ADA 9 PARSELDEKİ YAPI, TALİP YEŞİL EVİ (RÖLÖVE)</b> .....	10
<b>3.1. Yapının Konumu ve Tarihçesi</b> .....	10
<b>3.2. Mimari ve Yapısal Özellikler</b> .....	14
<b>3.2.1. Plan Özellikleri</b> .....	14
<b>3.2.2. Cephe Özellikleri</b> .....	39
<b>3.2.3. Strüktür ve Malzeme</b> .....	46
<b>3.2.3. Malzeme ve Hasar Analizi</b> .....	47
<b>3.2.3. Detay Çizimleri</b> .....	51
<b>4. 12 PAFTA 251 ADA 9 PARSELDEKİ YAPI RESTİTÜSYONU</b> .....	55
<b>4.1. Plan Restitüsyonu</b> .....	56
<b>4.2. Cephe Restitüsyonu</b> .....	60
<b>5. 12 PAFTA 251 ADA 9 PARSELDEKİ YAPI RESTORASYONU</b> ....	64
<b>5.1. Yeni İşlev Önerisi</b> .....	64
<b>5.2. Müdahale Kararları</b> .....	65
<b>6. SONUÇ</b> .....	81
<b>KAYNAKÇA</b> .....	83

## 1. GİRİŞ

Tarihsel süreçte yaşadığı çevre ile sürekli etkileşimde olan insanlık, ihtiyaçları doğrultusunda şekillendirmiş, zaman içerisinde değişmiş ve dönüşmüştür. En temel ihtiyaçlardan olan barınma ile başlamış, toplumsal hayata geçiş ve bunun gereksinimleri ile organik bir halde sürekli gelişmiştir. Sosyal, ekonomik, kültürel, politik yapıya bağlı olarak gelişen ve değişen farklı yapı grupları ile kentler meydana gelmiş, günümüzde ise dünya nüfusunun büyük bir bölümü kentlerde yaşamaktadır. İnsanlık tarihinin izlerini taşıyan, sosyal, ekonomik, yaşam felsefesi, kültürel değerleri ile ilgili birçok ayrıntıyı barındıran (Ahunbay, 1996, s. 116), geçmişe ışık tutan tarihi kent dokuları zamanın gerçeği olan değişim ve hızın içerisinde giderek kaybolmakta ve özgünlüğünü yitirmektedir. Bu kaybolan değerlerin başında geleneksel konutlar gelmektedir. Biçimlenişi ait olduğu çevreden ve kültürden etkilenen, sadece en temel ihtiyaç olan barınmanın ötesinde bulunduğu kenti şekillendiren toplumun ürünü olan geleneksel konutları (Rapoport A. , 1969, s. 46) korumak ve yaşatmak kimliğin, belleğin ve tarihsel değerlerin sürdürülebilirliği açısından büyük önem taşımaktadır.

Birçok uygarlığın tarihsel ve kültürel değerlerinin bünyesinde barındırmış olan ülkemizde, öncelikle sanayileşme ve hızlı nüfus artışının beraberinde getirdiği kentleşmenin etkilerini tarihi kent dokularına zarar vermekte, standart kentler meydana getirmektedir. Tarihsel süreçte stratejik öneme sahip olan, kentleşme biçimi ve geleneksel konut dokusuyla özgün değerleri barındıran Bayburt, zengin kültürel birikimi sonucu şekillenen geleneksel konut dokusuna sahiptir.

Bayburt Karasakal Mahallesi'nde 12 pafta, 251 ada, 9 parselde yer alan geleneksel bir Bayburt evi olan Talip Yeşil Evi çalışma konusu olarak belirlenmiştir. 19.Yüzyıl sonu 20. Yüzyıl başlarında inşa edildiği düşünülen yapı, özgün plan kurgusunu, mimari elemanları büyük ölçüde korumuş ve çok ciddi strüktürel sorunu olmadan günümüze kadar ulaşmış önemli sivil mimarlık örneklerinden biri olan yapı 1990 yılında Erzurum Kültür ve Tabiat Varlıklarını Koruma Kurulu tarafından 281 sayılı kararı ile tescillenmiştir. Ancak çevresindeki niteliksiz ve yoğun yapılaşmadan kaynaklı rant baskısının olumsuz etkilerine maruz kalmaktadır. Bu nedenle yapı ve çevresi hakkında çeşitli araştırmalar yapılarak korunması ve geleceğe aktarılması amaçlanmıştır. Bu nedenle öncelikle Talip Yeşil Evi'nin tüm bileşenleri ayrıntılı olarak belgelenmiştir. Bu kapsamlı belgelemenin ardından kurul ve belediye arşivlerindeki belgeler araştırılmış, yapının taşıdığı izle ve yapılan araştırma sonuçları ile birlikte restitüsyon projesi hazırlanmıştır. Bayburt kentinde bulunan her geçen gün sayısı azalan ve geleneksel konut özelliğini yitiren yapıların özgünlüğünü kaybetmeden korunması için, kimliği ve anı değeri göz önünde bulundurularak günümüz ihtiyaçlarına cevap verecek ve yapıdaki bozulmaların ortadan kaldırılması için restorasyon projesi hazırlanıp, koruma önerileri geliştirilerek benzer durumdaki diğer yapılar için de örnek teşkil etmesi amaçlanmıştır.

Çalışma kapsamında öncelikle Bayburt Geleneksel konut mimarisi araştırılmış, yapının mimari dili için restitüsyon kaynağı altlığı oluşturulması hedeflenmiştir. Bu amaçla Bayburt kenti ve geleneksel konut dokusu ile ilgili yapılmış olan çeşitli araştırmalar ve yayınlar

incelenmiştir. Çalışma yapının bugünkü durumu incelenmiş; konumu, tarihçesi, mimari ve yapısal özelliklerine yer verilerek belgelenmesi için rölövesinin alınmasıyla devam etmiştir. Yapının geçmişine ait belgeler, aynı döneme ait yapılar ve yapıdan gelen izler ile sözlü aktarımlardan elde edilen bilgilerle restitüsyon projesi geliştirilmiştir. Yapının özgünlüğünün korunması ve yaşatılması amaçlanarak, günümüzün şartları göz önünde bulundurularak geleneksel mimari ve yaşantıyı sergileyecek ‘Bayburt Evi’ olarak yeniden işlev öneri geliştirilmiştir. Kültürel ve mimari mirasın devamlılığı için Bayburt’un yaşantısını ve kültürel değerlerini ziyaretçilere aktaracağı ve aynı zaman da özel misafirler için konuk odaların yer aldığı restorasyon projesi hazırlanmıştır. Yapılan çalışma; Erzurum Kültür ve Tabiat Varlıklarını Koruma Kurulu, Bayburt Belediyesi’nden yapı hakkında arşiv bilgileri, Bayburt geleneksel konutları ile ilgili yapılmış olan akademik çalışmalarla desteklenmiştir.

## **2. BAYBURT GELENEKSEL KONUT DOKUSU**

Bayburt, Çoruh vadisi üzerindeki bir tepenin üzerine ‘kale-kent’ olarak kurulmuş, Kale Tepesi’nin güneyine, Çoruh Nehri’nin doğu-batı doğrultusundaki yamaçlara yayılmıştır (Sarımollaoğlu, 1976, s. 351-352). Tek merkezli olarak gelişen kent dokusu, kale eteğindeki düzlükte, Saat Kulesi ve Cumhuriyet Caddesi boyunca gelişmeye devam etmiştir (Yüksel, 1992, s. 3-4), (Şekil 1).





Şekil 1.16.Yy. Bayburt Genel Görünümü (Belediye Arşivi)

Tarihsel süreçte Bayburt kent dokusu ve özellikle konut dokusunu ile ilgili bilgilere 17.yüzyılda Evliya Çelebi'nin Seyahatname'sinde "Kale hisarları içinde 300 kadar eski ev vardır. Kalenin gaip kapısının altında 1000 kadar toprak örtülü ev şehri teşkil eder" olarak ulaşılmaktadır (Uçar, 1998, s. 56). 16.yüzyıldan 19.yüzyıla kadar ki tarihsel süreçte ise sosyo-ekonomik yapısındaki gelişmeler konutların biçimlenişine etki ettiği ve 19. Yüzyıldaki konut biçimlenişinden farklı olduğu gözlenmektedir. Ticari güzergâh üzerinde yer alan Bayburt, tarihte birçok kültürün etkisi altındadır. Ancak 19. Yüzyılın sonların ticaret güzergâhının değişmesiyle ekonomik ve sosyal anlamda önemli kayıplar vermesi kentten devamlı dış göçe neden olmaktadır. Bu nedenle konut alanlarının gelişmesinde bir durgunluk söz konusudur.1989 yılında Gümüşhane'den ayrılarak il olma özelliği kazanması ile kentsel anlamda gelişme göstermesini ve nüfus oranının artışı sebep

olmaktadır. 1990 yılından sonra hızla yapılaşma sürecine girmişti (Uçar, 1998, s. 61). Bu durum, tarihi dokuya zarar vererek günümüz Bayburt tarihi kent dokusunda yer alan 19. Yüzyılın sonlarında ve 20. Yüzyılın başlarına ait olduğu bilinen geleneksel konutlar yerini çok katlı konutlara bırakmaktadır. Tarihi dokuyla uyumsuz, kent kimliği ile uyuşmayan mimari mirasın ve kültürel mirasın gözatılmadığı standartlaşan kent dokusunun oluşmasına neden olmaktadır.

Anadolu geleneksel konut mimarisi yöresel malzeme, iklim faktörleri ve yapı malzemeleri farklıları ile Doğan Kuban'ın yapmış olduğu çalışmada farklı yedi bölgeye ayrılarak incelenmiştir (Kuban, Sanat Tarihimizin Sorunları, 1975, s. 194). Bayburt geleneksel konutları bu bağlamda incelendiğinde Kuzeydoğu Anadolu'nun ahşap iskeletli konut mimarisi ve Orta Anadolu'nun hımış yapım tekniği olan ahşap taşıyıcı sistem arasındaki kerpiç dolgu ile yapılmış konut mimarisi arasında geçiş özelliği göstermektedir. Ayrıca Bayburt geleneksel konutları, gelişen konut kültürünün temsilcisi ve sosyo-kültürel farklılıklar açısında da özgün Anadolu geleneksel konutlarının birçok özelliklerini taşıdıkları görülmektedir (Tablo 1), (Kazmaoğlu & Tanyeli, 1979, s. 33).

**Tablo 1.** Bayburt Geleneksel Konutlarından Örnekler (URL-  
1.<http://www.bayburtpostasi.com.tr/m/?id=15326>)



Eğimli araziye yerleşmiş olan konutlar, topografyanın verileri ile kotla ile kurduğu ilişkiler değişmekte, kat düzenleri her cephede farklılık göstermektedir. Genel olarak bitişi nizam yerleşmiş olan konutlar, iki katlı ve bahçelidir. Bahçe sınırların oluşturan duvarlar mahremiyet amaçlı sokak kotu göz önünde bulundurulurak insan ölçeğinden büyüktür. Konut ihtiyacına göre tuvalet, ambar gibi eklemeler yapılarak bahçe mekanı kullanılarak niteliğini daraltmakta ve avlu olarak kullanılmaktadır (Uçar, 1998, s. 126).

Kentin sosyal, kültürel, ekonomik, dini değerlerini yansıtan, toplumsal ilişkileri, yaşama biçimini, aile yapısını, davranışsal bileşenleri çevresel koşullarla ilişkilendirilerek biçimlenen konutlar (Rapoport A. , 2003, s. 103-106), (Gür Ş. , 1993, s. 5), inşa edildikleri dönemdeki yaşam, üretim ve hizmet eylemlerinden etkilenerek kurgulanmıştır. Genellikle Bayburt geleneksel konutlarında gözlemlenen plan kurgusu; oturma, yatma, yeme ve konuk ağırlama, yöresel ürünlerin üretildiği üretim eylemlerini barındıran birimler ile yemek yapma, temizlik ve hayvanlar için barınma birimlerini içermektedir (Uçar, 1998, s. 129-132). Ana plan şeması incelendiğinde zemin katta bahçe ya da avlu ile ilişkili çok amaçlı yaşama alanı olan ‘tandır<sup>1</sup>evi’; seki, tandırbaşı, terek (raf), erzak dolapları, çeşme gibi elemanları barındırmaktadır. Aynı zamanda zemin katta bahçe ve tandirevi ile tuvalet, samanlık, kiler gibi birimler bulunmaktadır. Tandırbaşlarının yer aldığı birim ana mekandan bir basamakla yükseltilen ‘tump’ denilen alan yer almaktadır. Tandirevinde yer alan merdivenle üst kata çıkılmaktadır ve

---

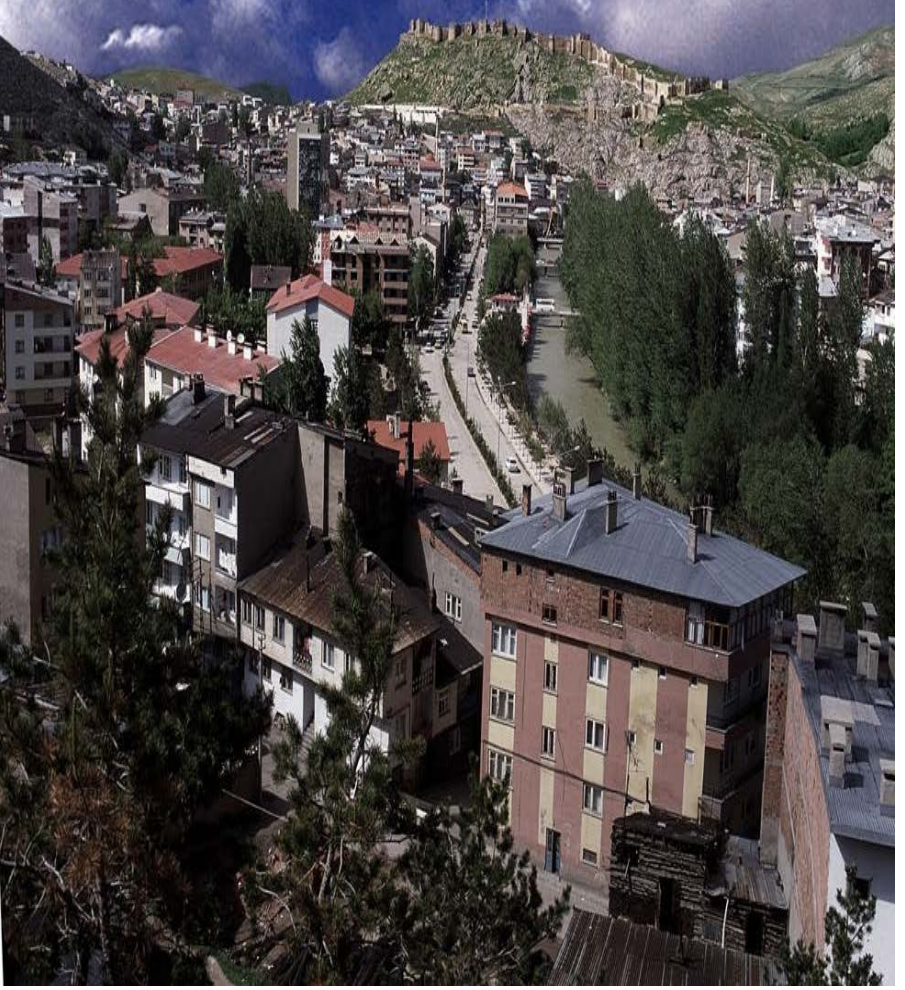
<sup>1</sup> Sıkı çamur, saman ve keçi tüyü ile hazırlanan harcın yere açılan çukurun iç duvarına uygulanmasıyla yapılan özel bir fırına tandır denir.

galeri olarak kurgulanan bu boşluk yerel halkın 'kıрма' olarak adlandırıldığı kırlangıç fenerli örtü denilen, dikdörtgen kesitli ahşap kirişlerin birbiri üzerinde bindirilmesiyle geçilen bir tavan örtüsü ile geçilmektedir. 'Selamlık' denilen odaların bulunduğu iki ya da üç odanın yer aldığı bir anlamda sofa da denilen mekanlar bulunur. Konuk ağırlandığı ve uyuma işlevi gören odalarda yüklük, gusülhanenin bulunduğu dolaplar yer almaktadır (Ünal, 1972, s. 101-105) Bayburt geleneksel konutların tasarım kurgusu ve plan şemaları incelendiğinde Türk evlerinin katlar arasındaki ilişkiler, oda içerisindeki mimari elemanlar ile benzerlik gösterdiği gözlenmektedir (Kuban, 1973, s. 204-206) .

Konutların yapı malzemesi, Bayburt'ta bulunan taş ocaklarında üretilen farklı renk ve özellikteki taşlar ile toprak, ahşap ve az kullanılmış olan kerpiçtir. Yığma ve hımış yapım tekniği ile yapılmış olan konutların, zemin kattaki duvarları kesme taştır. Yapının cephe köşeleri ve pencere, kapı kenarlı dersli taşlardır. Düz, kıрма ve beşik çatı olan üst örtünün malzemesi kiremit, saç ya da toprak olabilmektedir. Yalın cephe düzenleri bulunan konutlarda ahşap ya da taş çıkmalar ön plandadır. İç mekânlarda ahşap süslemeli tavanlar ve dolaplar dikkat çekmektedir. Mimari elemanlar ahşaptır ve iklim şartları nedeniyle çift doğramalı pencereler bulunmaktadır (Yüksel, 1992, s. 59-70).

Tarihsel süreçte Bayburt konutlarının mekân kullanımını yönlendiren birçok eylemin yok olduğu, değiştiği ya da dönüştürülerek farklı şekillerde kurgulandığı görülmektedir. Teknolojik gelişmelerin etkilediği kullanımı değiştirilen birçok mekân konutların özgünlüğünün yitirilmesine ve birçok müdahale yapılarak plan semasının değiştirilmesine neden olmaktadır. Bu değişimler kentin tarihi dokusuna,

geçmişe referans olan yaşam biçimlerini barındıran geleneksel konutları her geçen gün tehdit etmektedir (Şekil 2).


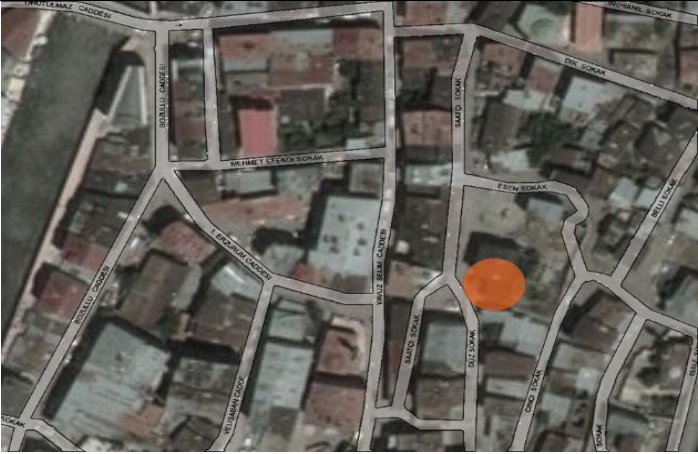


Şekil 2.21.Yy. Bayburt Genel Görünümü (Belediye Arşivi)

### 3. 12 PAFTA 251 ADA 9 PARSELDEKİ YAPI, TALİP YEŞİL EVİ (RÖLÖVE)

#### 3.1. Yapının Konumu ve Tarihçesi

**Tablo 2.**Yapının Konumu

Kent İÇerisindeki Konumu

Yakın Çevresi


Bayburt merkez Karasakal Mahallesi (Tablo 2), 12 pafta, 251 ada, 9 parselde yer alan yapım tarihi kesin olarak bilinmese de Bayburt geleneksel konutlarının benzer mimari özellikler gösteren yapıların referans alınması sonucunda 19. Yüzyıl sonu 20. Yüzyıl başlarında inşa edildiği düşünülmektedir. Yapı, ait olduğu parselin doğusunda, kuzey-güney doğrultusu boyunca konumlanmaktadır. Batısında ise üç tarafı duvarlar ile çevrili üçgen şeklinde bahçe bulunmaktadır. Bahçe kapısının girişi parselin güneyinde olup doğu-batı doğrultusu boyunca uzanan eğimli sokağa bakmaktadır. Eğim batıdan doğuya doğru yükselmektedir. Eğim sebebiyle batı cephede yapının üç katıda algılanırken doğu cephesi ise iki katı algılamaktadır. Yapını doğusunda yapıya bitişik eğim kullanılarak toprağa gömülü şekilde tasarlanan mekânlar günümüzde ahır olarak kullanılmaktadır (Tablo 3).

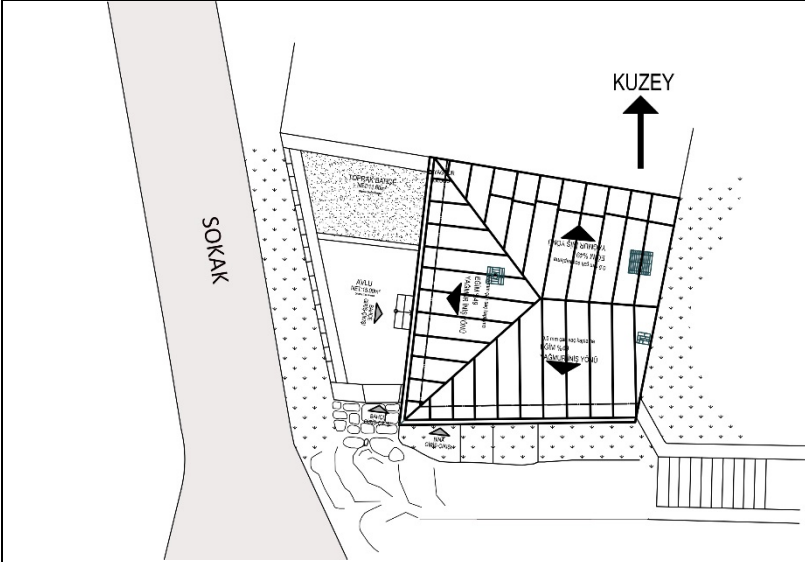


**Tablo 3.** Yapının Vaziyet Planı ve Bakış

Caddeden Bakış



Vaziyet Planı



1990 yılında Erzurum Kültür ve Tabiat Varlıklarını Koruma Kurulu tarafından 281 sayılı kararı ile tescillendiği bilgilerine ulaşılmaktadır (EKTVKK arşivi). 1990 yılında “Korunması gerekli kültür varlıklarından olan yapının mimari görüntüsündeki malzeme ve yapı elemanlarında eser bütünlüğünü ve karakterini bozmamak koşulu ile mimari ve iç taşıyıcı elemanlarında ve gabarisinde bazı önemsiz değişiklikler yapılabileceği, kat planları, malzeme ve dış-iç mimarisi yenilenebilecek yapılardan” olduğu belirtilmektedir.



**Şekil 3.** Talip Yeşil Evi Tarihsel Süreci

2002 yılında yapıdaki bozulmalar ve hasarlar nedeniyle basit onarımın gerekli olduğu kararna varılmış, 2009 yılında yapı sahibi tarafından yaptırılan rölöve ve restorasyon projelerinin uygun olduğu kararna varılmıştır (EKTVKK arşivi). 2013 yılında yapının 5 yıldır kullanılmadığı, ağır iklim koşullarına maruz kaldığı, binanın dış taşıyıcı duvarları dahil iç taşıyıcı sisteminde de çatlak, çökme ve kırılmaların gibi ağır hasarların olduğu belirtilmiş, ahşap elemanların büyük bir kısmının çürüdüğü; bu haliyle kalması halinde can ve mal güvenliği açısından tehlike arz edeceği rapor edilmektedir (EKTVKK arşivi). 2016 yılında belediyenin talebi üzerine 228 nolu meclis kararı ile yapının kamulaştırılmıştır. 2017 yılında tarafımızca hazırlanan rölöve,

restitüsyon, restorasyon projelerinin uygun olduğuna karar verildiği bilgilerine ulaşılmaktadır (EKTVKK arşivi), (Şekil 3).

### **3.2. Mimari ve Yapısal Özellikler**

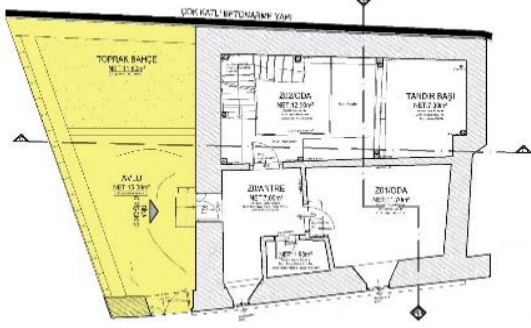


Kareye yakın plan şemalı olup; zemin, birinci ve ikinci kattan oluşan üç katlı bir yapıdır. Zemin katta antre, iki adet oda ve bir adet tuvalet; ikinci katta bir adet oda, bir adet mutfak ve bir adet banyo; üçünü katta ise üç adet oda ve bir adet odacık bulunmaktadır. Yapıya ait giriş batıdan sağlanmaktadır. Ön cephede yarı kesme taş yarı yığma şekilde inşa edilmiş bir duvarla çevrili, 36,87 metrekarelik konik bir bahçesi olan yapının kendisi de kâgir olarak inşa edildiği bilinmektedir. Pencerelerin büyük bölümü yola bakan cepheye açılmaktadır. Ahşap çatılı ve çift bacaya sahip olan yapı harabe durumundadır.

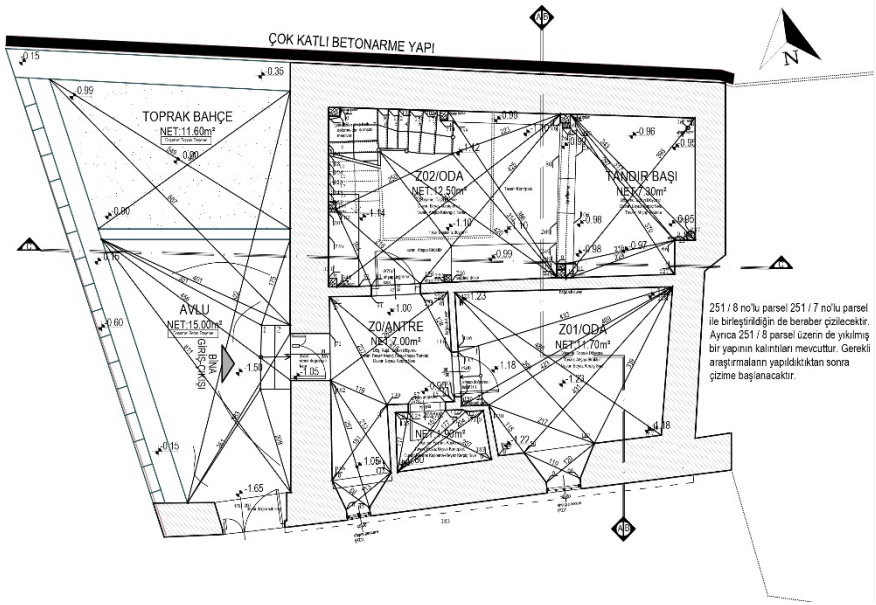
#### **3.2.1. Plan Özellikleri**

##### **3.2.1.1. Zemin Kat Planı**

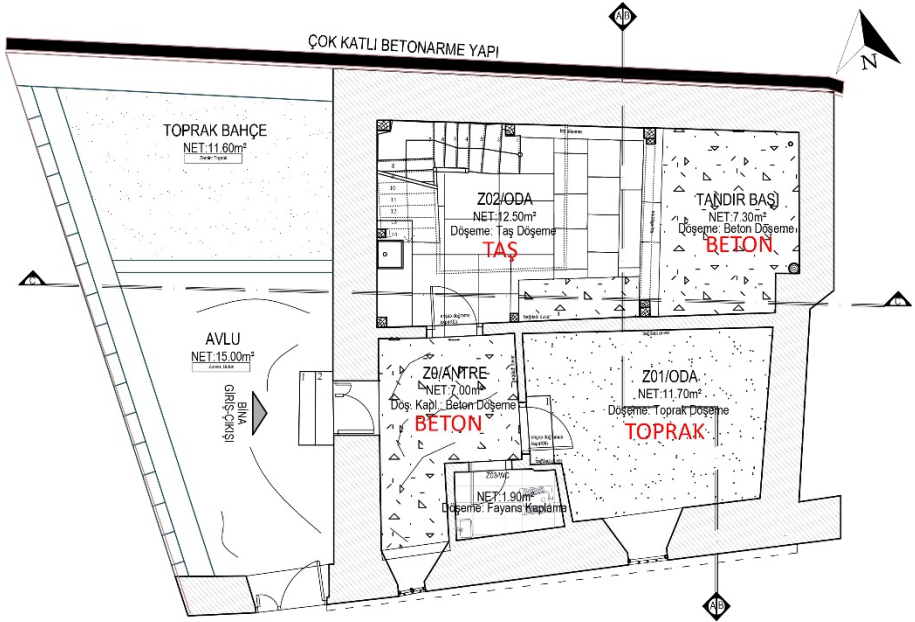
Avlu hariç yaklaşık olarak 68 m<sup>2</sup> oturma alanına sahip olan yapının zemin katına avlunun güneyinden girdikten sonra iki basamak yükselerek batı cephesinden giriş sağlanmaktadır ( Tablo 4). Bina girişinden Z0 (Antre)'ye oradan da Z01 (Oda)'ya, Z02 (Oda)'ya – tandırbaşı ve Z03 (WC) bölümlerine geçilmektedir. Üst kata erişimi sağlayan merdiven ise Z02 (Oda) nolu mekanda bulunmaktadır (Şekil 4).

**Tablo 4.** Avlu-Giriş

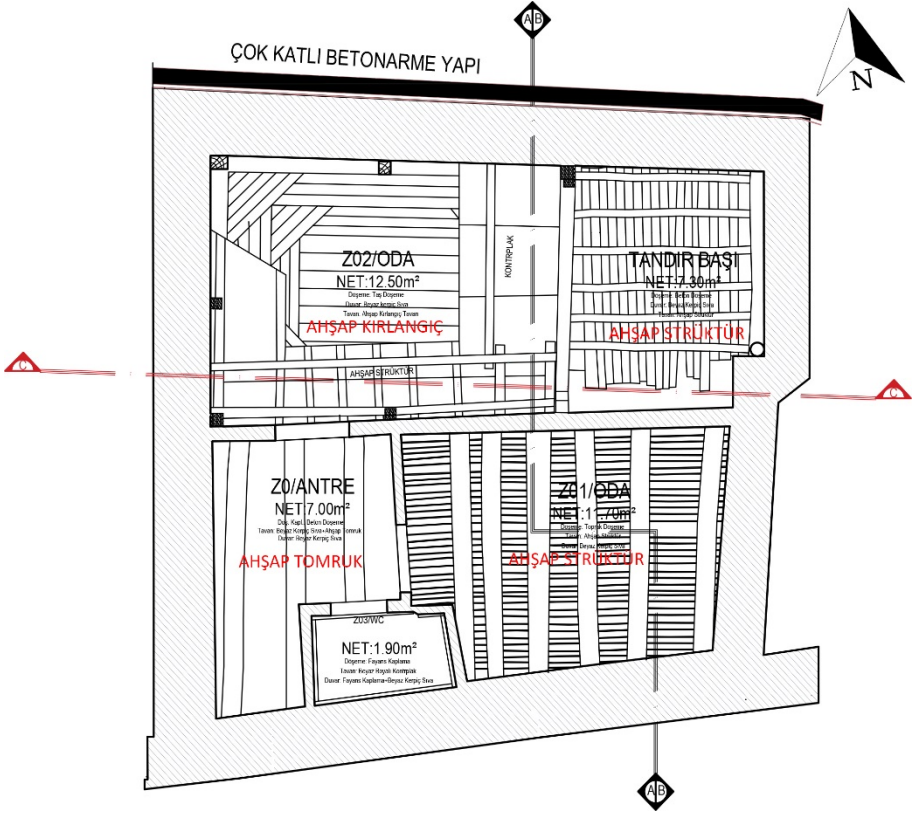
<p>Zemin Kat Planı</p>

<p>Bahçe Giriş Kapısı (Güneyde) Ve Yapı Giriş Kapısı</p>

<p>Bahçe Kuzey Ve Batı Duvarları</p>




Şekil 4. Zemin Kat Rölöve Planı



Zemin Kat Döşeme Planı

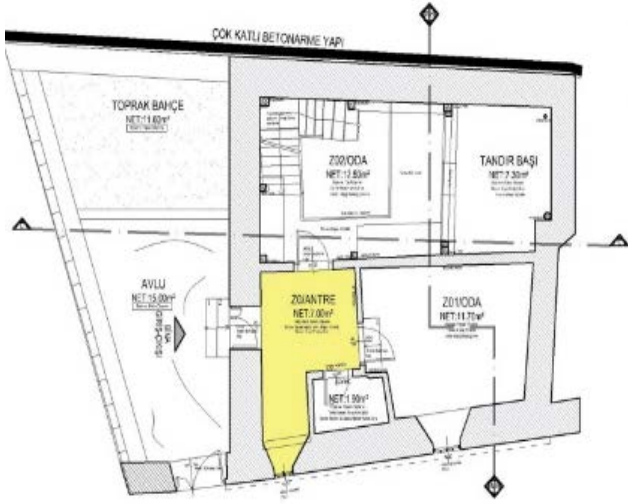



*Zemin Kat Tavan Planı*

**Z0 (Antre):** Antreye yapının batı cephesinden çift kanatlı bir kapıdan girilmektedir. Duvarlar içten beyaz kerpiç sıva olup sıva üzerinde yer yer çatlama ve dökülmeler görülmektedir. Yer döşemesi betonla kaplıdır. Ters tavanlı ve tavanda ahşap kütükler görülmektedir. Ahşap kütükler ve tavan beyaz kireç sıva ile kaplanmıştır. Kuzeyinde ve doğusunda birer adet olmak üzere gri renk yağlı boya ile boyanmış oda kapısı, güneyinde ise sonradan eklenmiş muhdes tuvalet bulunmaktadır. Antrenin önceden dikdörtgene yakın plan şemalı olduğu fakat tuvaletin eklenmesiyle birlikte bu şemanın bozulduğu görül-

mektedir. Ayrıca antrede güney cephesine açılan yatay ahşap çerçeveli bir adet mazgal, bir adet de tuvalete ait gri renk yağlı boya ile boyanmış dikey ahşap çerçeveli pencere bulunmaktadır (Tablo 5).

**Tablo 5.** Z0 (Antre)

<p>Zemin Kat Planı</p>

<p>Güney Cephesine Açılan Pencere</p>


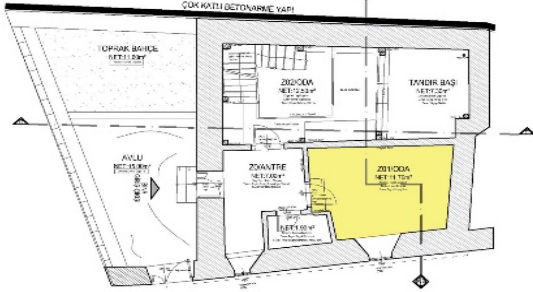


Yapı Giriş Kapısı (Batıda)



**Z01 (Oda):** Z0 nolu mekânın doğu duvarında bulunan kapıdan giriş sağlanmaktadır. Odaya ait dış cephe duvarları taş üzeri beyaz kerpiç sıva, iç duvarları ise bağdadi tekniği üzeri beyaz kerpiç sıva ile kaplandığı, ancak sıvaların büyük çoğunluğu döküldüğü gözlenmektedir. Yer döşemesi topraktır ve tavanında dikey ve yatay ahşap kütüklerden oluşturulan ahşap strüktür görülmektedir. Güney cephesine açılan yatay ahşap çerçeveli bir adet mazgal pencere bulunmaktadır. Oda kapısının antreye bakan yüzeyi gri yağlı boya ile boyanmışken iç tarafı doğal halini korumaktadır. Sonradan eklenen tuvaletin bir kısmının odanın içine girmesiyle formunun az da olsa zedelendiği görülmektedir (Tablo 6).



**Tablo 6. Z01 (Oda)**

<p>Zemin Kat Planı</p>

<p>Doğu Ve Güney Cephe Duvarları</p>

<p>Güney Cephesine Açılan Pencere</p>


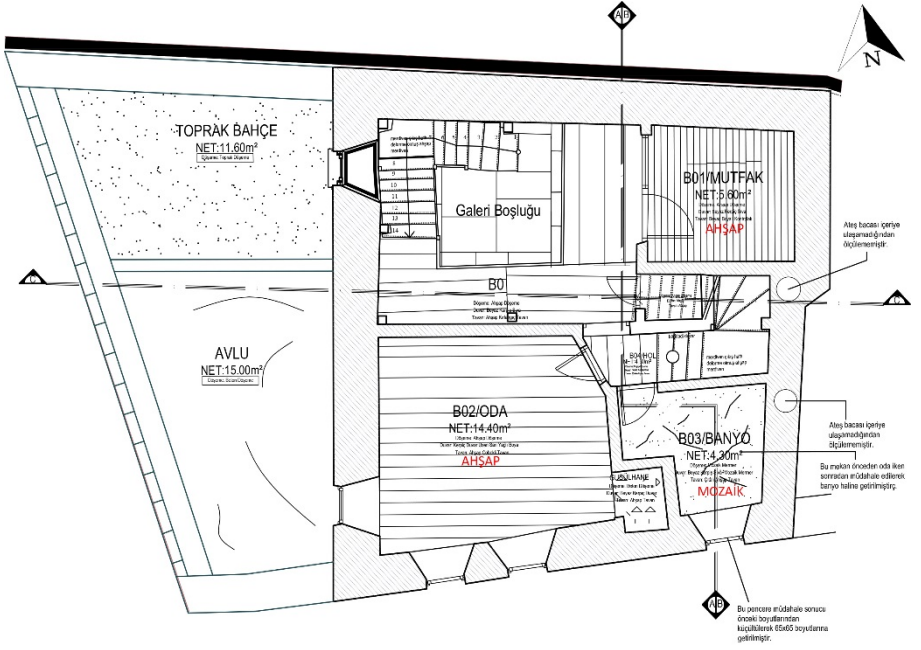
**Z02 (Oda):** Z0 nolu mekânın kuzey duvarında bulunan kapıdan giriş sağlanmaktadır. Önceleri tandırın bulunduğu pişirme işleminin yapıldığı bölüm (I) tandırbaşı ve birinci kata bağlanmayı sağlayan merdivenin bulunduğu galeri boşluklu bölüm (II) olarak esasında iki bölümden oluşmaktadır. Pişirme bölümü diğer bölümden bir basamak kadar yüksektir. Odaya ait dış cephe duvarları taş üzeri beyaz kerpiç sıva, iç duvarları ise bağıdadi tekniği üzeri beyaz kerpiç sıvadır. Duvarlarda yer yer dökülme ve çatlama mevuttur. Pişirme bölümünün yer döşemesi beton, tavanı dikey ve yatay ahşap kütüklerden oluşturulan ahşap strüktürdür. Orijinalinde iki kat yüksekliğinde olan bu bölüm daha sonra pişirme bölümünün üzerine döşeme eklenmesiyle kapatılmış, nitekim tavanın orijinal halinin pişirme sonucu oluşan duman ve isin etkisi ile siyah bir renk alarak deforme olduğu tespit edilmiştir. Bu bölümde bulunan iki adet tandırında üzerine beton dökülerek kapatıldığı görülmektedir (Tablo 7).

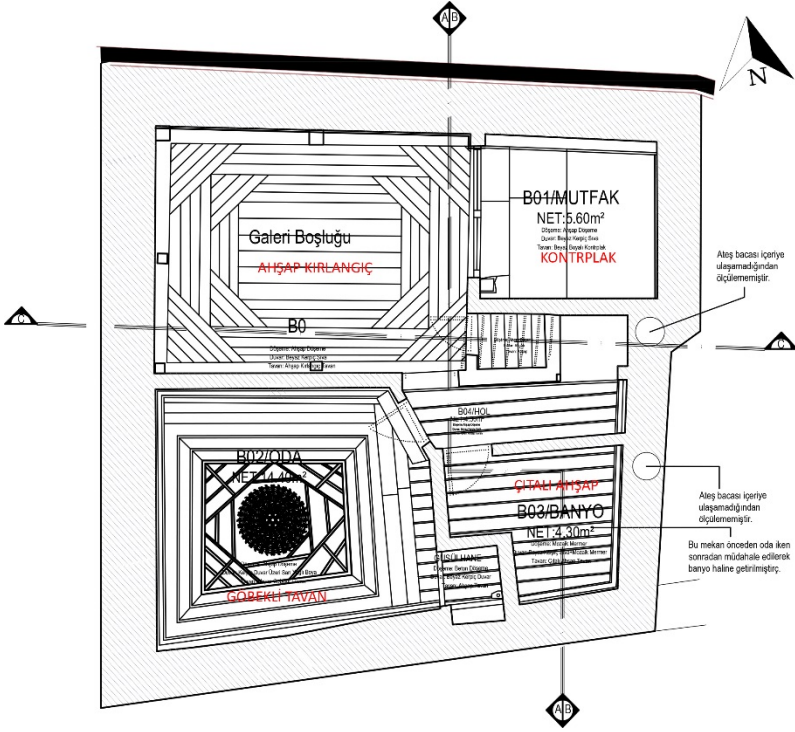
Bu mekândan birinci kata çıkan merdivenin ilk üç basamağı taş, diğer basamaklar ve korkuluk ise ahşaptır. Ahşapta kırılma ve çatlama mevuttur. Yine ahşap olan korkuluğunda kırılma ve çatlama; gri renk yağlı boya ile boyandığı görülmektedir. Altının önceleri kullanıldığı anlaşılmaktadır, fakat kapı kanadı günümüzde bulunmamaktadır. Merdiveni aydınlatan bir adet düşey dikdörtgen mazgal pencere açıklığı bulunmaktadır. Bazı kısımları ahşap kaplamalar ile süslendiği, pencere kasası sonradan PVC malzeme ile değiştirildiği görülmektedir.

**Tablo 7. Z02**

<p>Zemin Kat Planı</p>
<p>Zemin Katı Birinci Kata Bağlayan Merdiven</p>
<p>Tandır Başı</p>



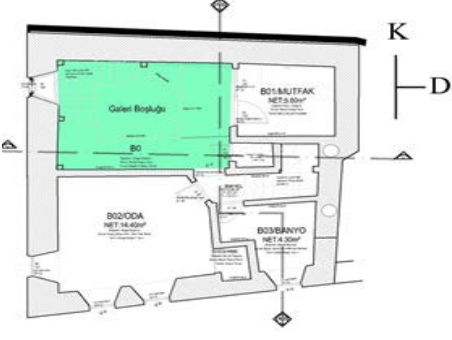






Birinci Kat Tavan Planı

**B0:** Merdivenin 1.kata bağlandığı bölümdür. Yer döşemesi ahşaptır ve ahşapta deformasyon meydana geldiği saptanmaktadır. Duvar beyaz kerpiç sıva olup yer yer dökülmeler ve çatlamlar görülmektedir. Mutfak önündeki döşeme ve korkuluk orijinal olmayıp sonradan yapılan mutfağa geçişi sağlamak için yapıldığı anlaşılmaktadır (Tablo 8).

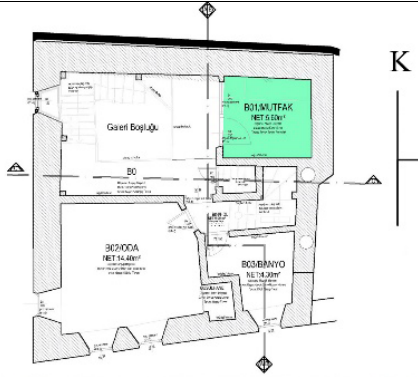


**Tablo 8.1. Kat Galeri Boşluğu**

1. Kat Planı

Galeri Boşluğu

Galeri Boşluğu Tavan


**B01 (Mutfak):** Bu bölüm tandır başının üzeri kapatılarak sonradan yapıldığı, önceleri zemin kattaki pişirme bölüme ait boşluk olduğu bilinmektedir. Duvarlar beyaz kerpiç sıva olup yer yer dökülme ve çatlamlar mevcuttur. Yer döşemesi ahşap olup ahşapta deformasyon

ve sonradan yapılan eklemeler görülmektedir. Tavanı ahşap plakadır ve gri renk yağlı boya ile boyandığı gözlenmektedir. B0 mekânına açılan kapı ve penceresi niteliksiz olduğu gri renk yağlı boya ile boyandığı tespit edilmektedir (Tablo 9).

**Tablo 9.** B01 (Mutfak)

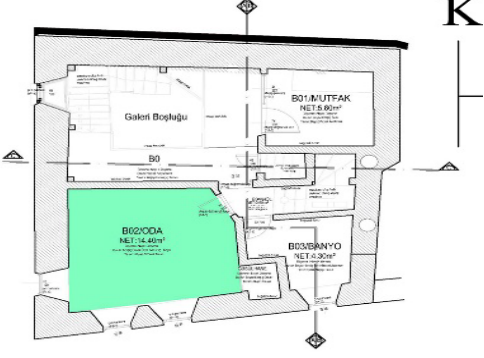


1.Kat Plan	
	
Mutfak	Galeri Boşluđuna Bakış
	

**B02 (Oda):** Bu mekâna B04 nolu holden giriş sağlanmaktadır. B02'nin duvar yüzeylerinde zemine paralel olacak şekilde altlı üstlü iki adet silme mevcuttur. Güney cephesine açılan iki adet, batı cephesine açılan bir adet düşey dikdörtgen mazgal pencere açıklığı bulun-



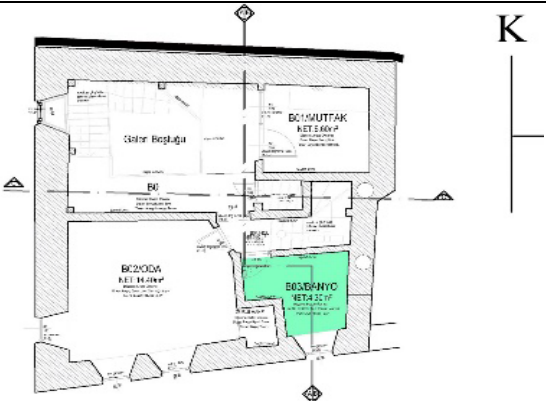


maktadır. Pencereleerde ahşap süslemeler kullanıldığı görülmektedir. Pencere kanatları ise muhdes PVC elemanlarla değiştirilmiştir. Mekanın ahşap döşemesinde kırılma, sünme, aşınma gibi deformasyonlar ve sonradan yapılmış eklemeler bulunmaktadır. Ahşap tavanının ortasında süslü göbeği ve diğer yerlerinde ahşap çıtalarla oluşturulan desenler bulunmaktadır. Tavan pembe renge çalan yağlı boya ile boyanmıştır. Özgün niteliğe sahip kapı daha sonra gri renk yağlı boya ile boyanmıştır. Ayrıca mekanda sonradan yapıldığı anlaşılan bir adet gusülhanesi bulunmaktadır. Gusülhanenin eklenebilmesi için B03 (Banyo) mekânının formunun bozulduğu görülmektedir (Tablo 10).

**Tablo 10. B02 (Oda)**

1.Kat Plan

B02 Oda

B02 Oda Tavanı


**B03 (Banyo):** Bu mekâna B04 nolu holden giriş sağlanmaktadır. B04'ün duvarları beyaz kerpiç sıvalıdır, ayrıca zeminden 60 cm yüksekliğe kadar mozaik mermer ile kaplanmıştır. Sıvalı bölümlerde yer yer dökülmeler ve çatlamlar görülmektedir. Mekânın yer döşemesi mozaik mermer tavanı ise ahşap çitalıdır. Mekana eklenen gusülhane ile kareye yakın olan plan şeması bozulmuştur. Odanın Güney cephesine açılan bir adet düşey dikdörtgen mazgal pencere açıklığı bulunmaktadır. Fakat bu pencere açıklığının yarısı sonradan kapatılmış ve kare şeklinde PVC pencere takılmıştır. Mekan içerisinde bir adet betonduvar yapılmış seki bulunmaktadır (Tablo 11).

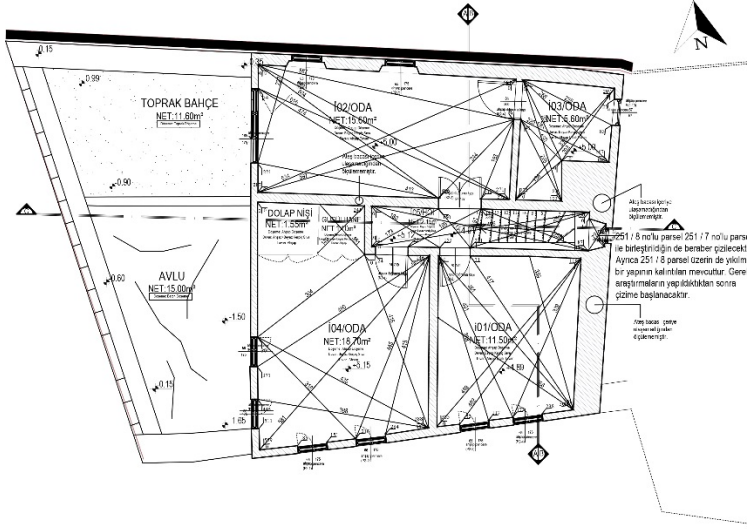
**Tablo 11. B03 (Banyo)**

1. Kat Planı	
	
Banyo Sekisi Ve Yer Döşemesi	Banyo Kapısı
	

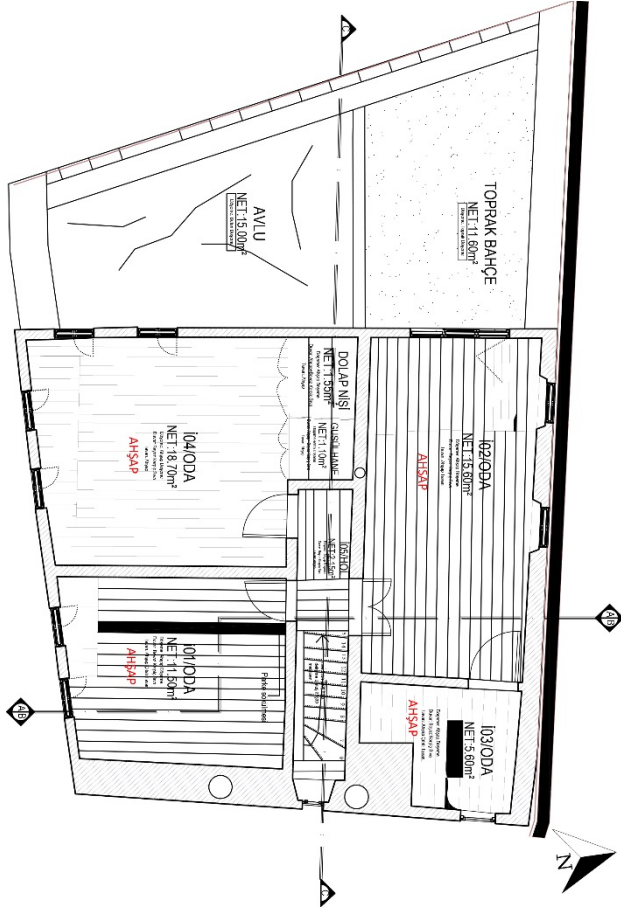
**B04 (Hol):** B0 nolu mekândan diğer mekanlara dağılımı sağlayan ara hol görevini görmektedir. Bu mekânın duvarları beyaz kerpiç sıvalıdır ve sıvada yer yer dökülmeler ve çatlamlar mevcuttur. Yer döşemesi ve tavanı ahşap olup tavan bölümü gri renkli yağlı boya ile boyanmıştır. Birinci katı ikinci kata bağlayan ahşap merdivene geçiş bu mekandan sağlanmaktadır. Merdivenin sahanlık kısmında ahşap parkenin bir bölümü sökülmüştür. Merdiveni aydınlatan bir adet düşey dikdörtgen mazgal pencere açıklığı bulunur.

### 3.2.1.3. İkinci Kat Planı

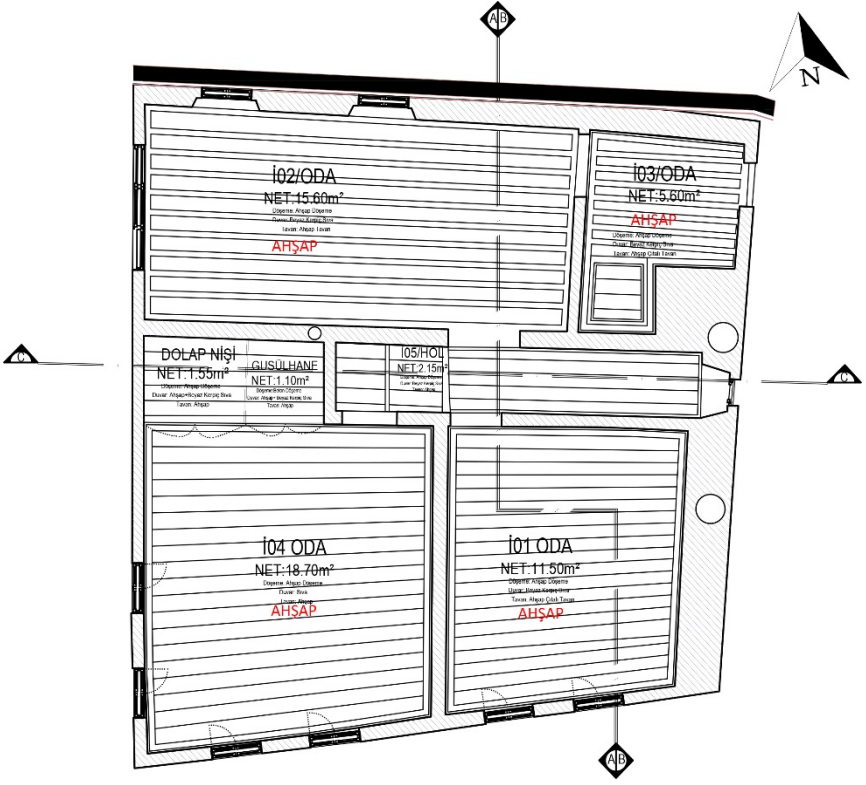
İkinci kat, zemin kat ve birinci kata benzer şekilde yaklaşık olarak 68 m<sup>2</sup> alana sahiptir. Bu kata erişim B04 no'lu mekânda bulunan 15 basamağa sahip olan merdivenden sağlanmaktadır. Merdiven ikinci katta İ05 no'lu mekâna çıkmaktadır. Buradan diğer mekânlara geçiş yapılmaktadır (Şekil 6).



Şekil 6. İkinci Kat Rölöve Planı



İkinci Kat Döşeme Planı



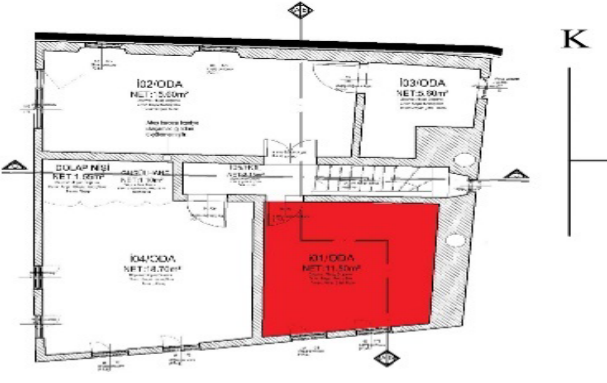

*İkinci Kat Tavan Planı*

**İ05 (Hol):** B04 nolu mekândan İ05 nolu mekana geçiş sağlanmaktadır. Bu mekânın duvarları beyaz kerpiç sıvalıdır. Sıvalarda yer yer çatlama mevcuttur. Ahşap yer döşemesi iki kademedendir. Tavanı da yer döşemesine benzer şekilde iki kademedendir.

**İ01 (Oda):** İ05 nolu holün güneyinde bulunan K2-2 nolu kapıdan ulaşılan mekânın duvarları beyaz kerpiç sıvalıdır ve bu sıvalarda yer yer çatlama mevcuttur. Güney cephesine açılan iki adet düşey dikdörtgen pencere açıklığı bulunmaktadır. Çerçevesi ahşaptan ve

pembe renk yağlı boya ile boyalıdır. Yer döşemesi ahşap olup yer yer sökülme ve sehimler gözlenmektedir. Tavanı ahşap çıtalıdır ve bu ahşap yüzeylerde basit hasarlar mevcuttur. Duvar yüzeylerinde zemine paralel olacak biçimde tek sıra ahşap silme bulunur, bu silme de pembeye çalan renk yağlı boya ile boyalıdır (Tablo 12).

**Tablo 12.** İ01 (Oda)

2.Kat Planı

Kuzey Duvarı Ve Oda Kapısı


## Yer Döşemesi



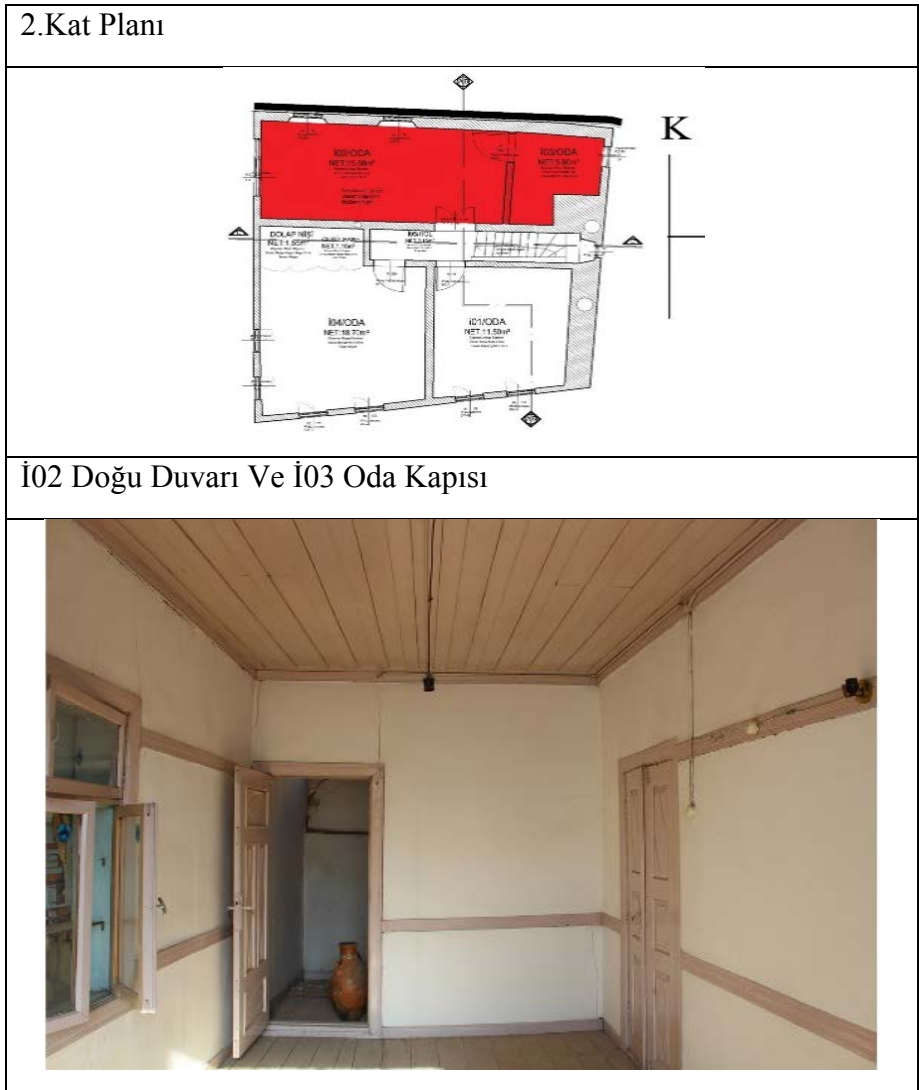
**İ02 (Oda):** İ05 nolu holün kuzeyinde bulunan K2-3 nolu çift kanatlı ahşap doğramalı kapıdan mekâna ulaşılmaktadır. Mekânın duvarları beyaz kerpiç sıvalıdır. Sıvalarda yer yer çatlama ve dökülmeler mevcuttur. Batı cephesine açılan bir adet yatay dikdörtgen pencere açıklığı bulunmaktadır. Çerçevesi ahşaptan ve pembeye çalan renk yağlı boya ile boyalıdır. Kuzey duvarında daha önce pencere olarak kullanılan ahşap kapaklı iki adet niş mevcuttur. Yer döşemesi ahşaptan olup zeminin bazı bölümlerinde hasarlı malzeme yenilenmiştir. Tavanı ahşap çitalı ve pembeye çalan renk ile yağlı boya ile boyalıdır. Duvar yüzeylerinde zemine paralel olacak biçimde altlı üstlü iki sıra ahşap silme bulunur, bu silmeler de pembe renk yağlı boya ile boyalıdır.

**İ03 (Oda):** İ02 nolu mekânın doğu duvarında bulunan (K2-4) nolu ahşap doğramalı kapısı İ03 nolu mekana ulaşılmaktadır. Mekanın duvarları beyaz kerpiç sıvalı olup sıvalarda yer yer çatlama mevcuttur.



tur. Yer döşemesi ahşap olan mekânın zeminin de yer yer sehimler meydana gelmiştir. Tavanı ise ahşap çıtalıdır. Doğu duvarında açılan bir adet yatay dikdörtgen ahşaptan pencere açıklığı bulunmaktadır. Çatıya çıkış bu bölümden sağlanmaktadır (Tablo 13).

**Tablo 13.** İ03 (Oda)



## İ02 Batı Duvarı Ve Yer Döşemesi



**İ04 (Oda):** İ05 nolu holün güneyinde bulunan K2-1 nolu kapıdan ulaşılan mekânın duvarlar beyaz kerpiç sıvalıdır, sıvalarda yer yer çatlama mevcuttur. Doğu duvarında zemine paralel olacak biçimde silme bulunmaktadır. Yer döşemesi ahşap olup güney duvara yakın bölgedeki döşemede aslına uygun olmayan düzende döşemede yenileme yapılmıştır. Tavanı ise ahşap çıtalıdır ve ahşap çıtalarda yer yer sökülme ve sehimler meydana gelmiştir. Güney ve doğu duvarlarında ikişer adet düşey dikdörtgen pencere açıklığı bulunmaktadır. Kuzey duvarında bir adet derin niş ve bir adet gusülhane bulunmaktadır. Gusülhanenin zemini betonarme olup tavan kısmı ahşaptır. Mekânda bulunan kapı ve pencereler pembe renk yağlı boya ile boyalıdır (Tablo 14).

**Tablo 14. İ04 (Oda)**

**2. Kat Planı**



**Oda Kapısı, Yüklük Ve Gusülhane Görünümü**



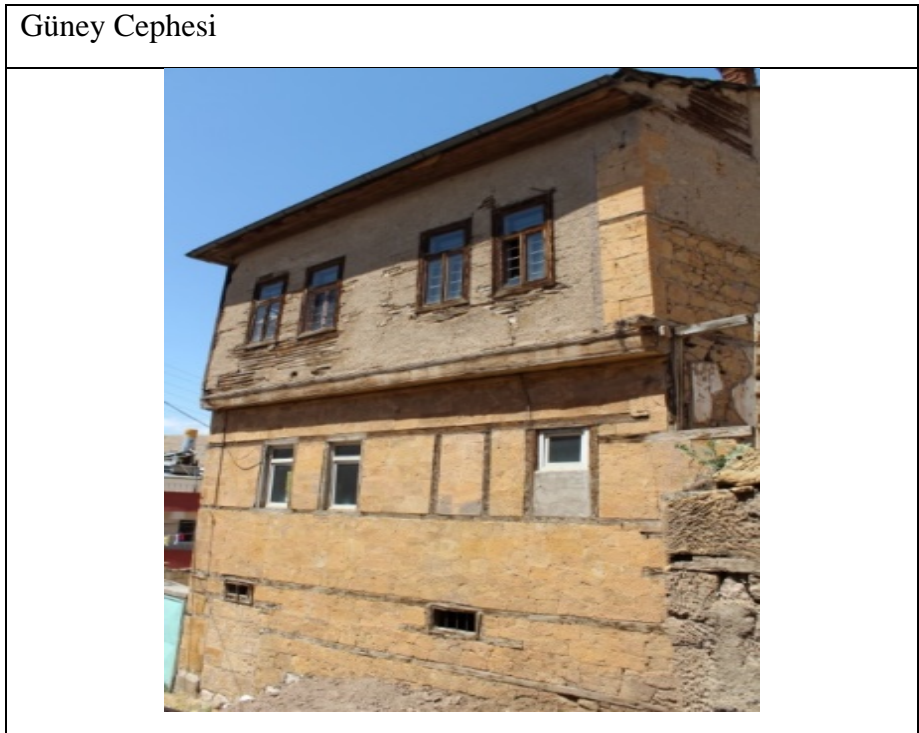


### 3.2.2. Cephe Özellikleri

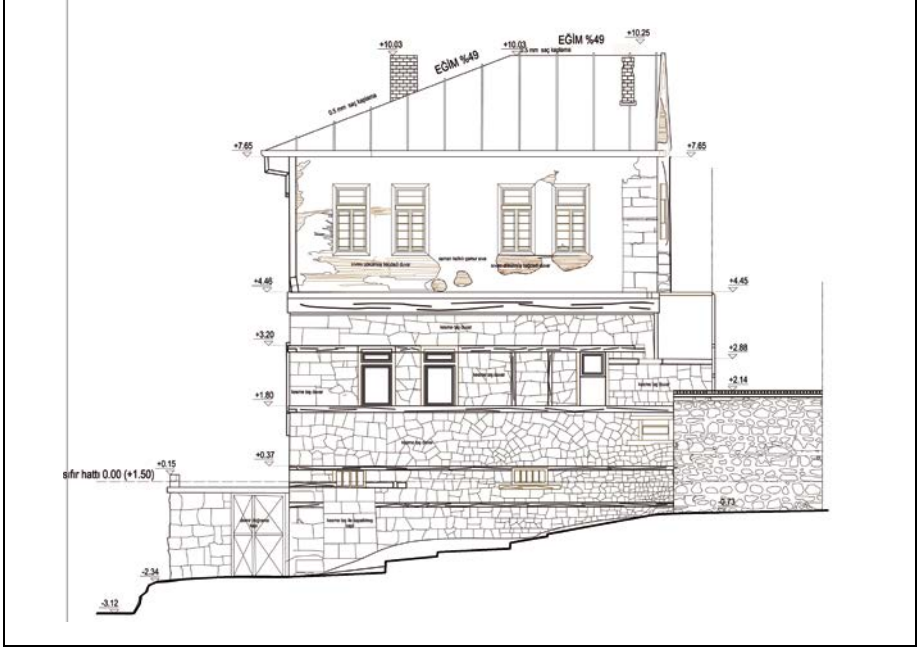
Bayburt ilinde bulunan yapılarda kullanılan farklı plan tipleri cephe şekillenmelerinde farklılıklar oluşmasına neden olmuştur. Bayburt geleneksel konutlarında iç mekânların zenginliğinin aksine, yapı cepheleri genellikle sade ve gösterişsizdir. Konutlar çoğunlukla giriş kat ve üzerine bir üst kat olmak üzere iki katlı olup, nadir olarak üçüncü kata rastlanmakta ya da bu katların üzerine dönemsel olarak ekler yapıldığı gözlenmektedir. Zemin kat cephesi genelde sağırdır. Servis mekânlarını havalandırmak ve ışık almak amaçlı küçük açıklıklar bulunmaktadır. Birinci katlarda güney ve batı cephelerinde birbirini tekrarlayan ve zemin kata göre daha fazla sayıda ve daha büyük açıklıklar yer almaktadır. Ayrıca duvarlarda ahşap hatıllar, silmeler ve saçak kornişler cephe hareketliliğini sağlayan elemanlardır.

**Güney Cephesi:** Günümüzde yapı avlusuna giriş yeşil yağlı boyalı demir kapıdan bu cepheden sağlanmaktadır. Ancak yapıdan gelen izlerden anlaşılan zemin katta antreye açılan sonradan kapatıldığı anlaşılan bir adet kapı açıklığı izi yer almaktadır. Zemin katta iki küçük açıklık, birinci katta ise bir adet tamamı ve bir adet yarısına kadar kapatılan pencere açıklığı izi bulunan 3 adet PVC pencere bulunmaktadır. İkinci katta özgünlüğü koruyan 4 ahşap pencere yer almaktadır. Zemin ve birinci kat hem yüzey, ikinci katta ise hafif çıkma bulunmaktadır. Zemin ve birinci katta Bayburt kesme taşı hissedilirken ikinci katta bağdadi yapım sistemi görülmektedir. Zemin katta altlı üstlü iki adet ahşap hatıl cephe boyunca devam eder (Tablo 15).

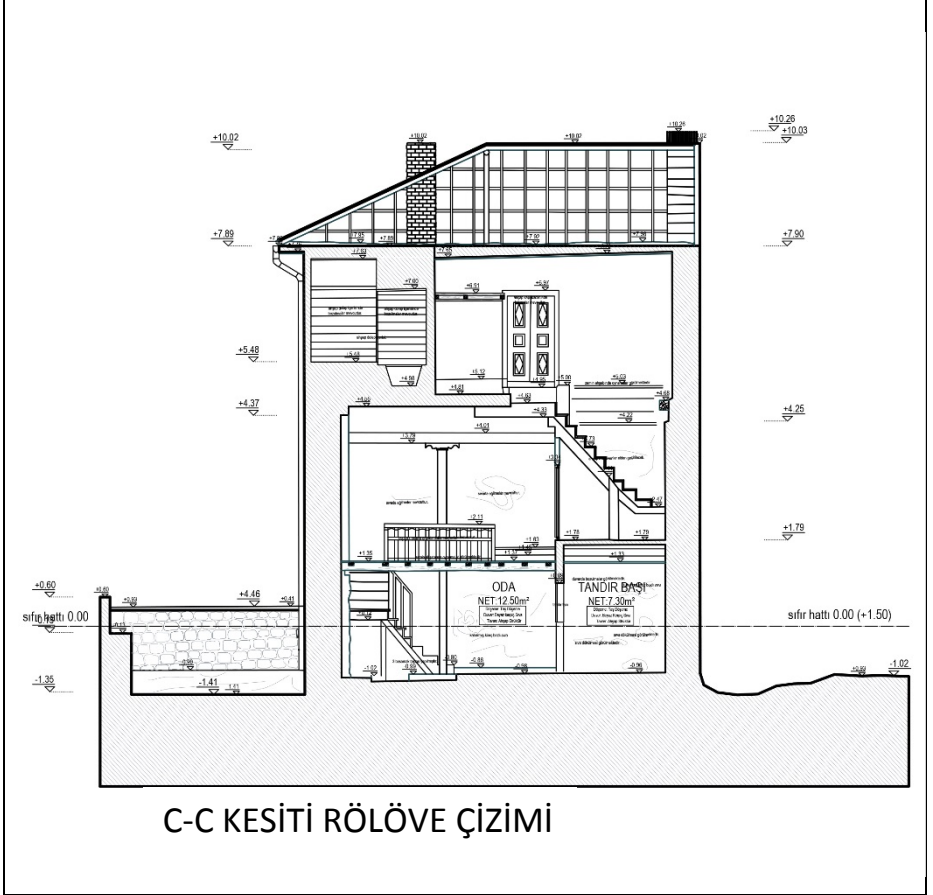
**Tablo 15.** Güney Cephesi



## Güney Cephesi Rölövesi



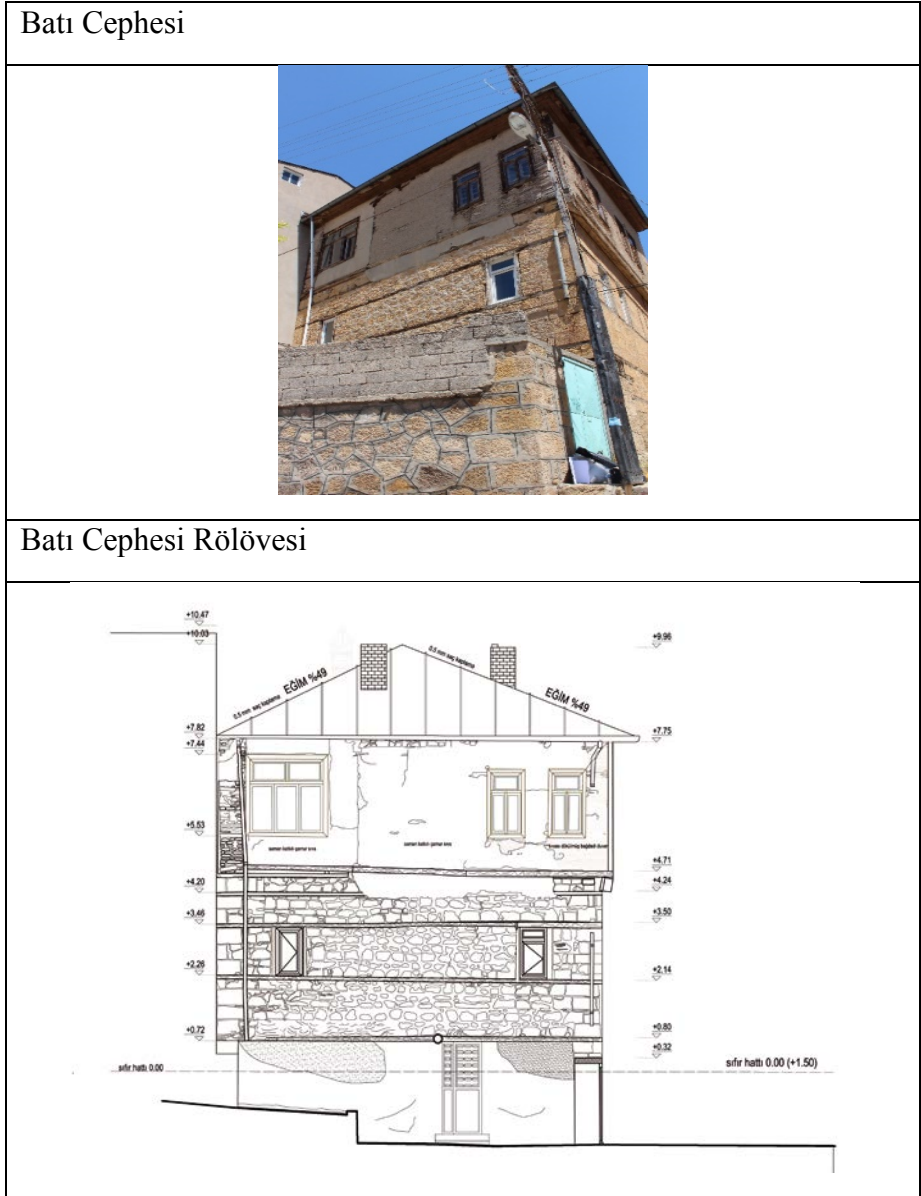
## C-C Kesiti Rölöve Çizimi



**Batı Cehesi:** Bu cephede çift kanatlı yeşil yağlı boya ile boyanmış demir kapıdan antreye giriş sağlanmaktadır. Zemin katta açıklık bulunmamakta, birinci katta 2 adet PVC pencere ve ikinci katta ise 2 adet yatay ve 1 adet düşey dikdörtgen ahşap pencere açıklığı bulunmaktadır. Zemin kat beyaz kerpiç sıvalı ve yer yer sıvaları dökülmüştür. Birinci katta Bayburt taşı ile örülmüştür. Bağdadi yapım sistemi

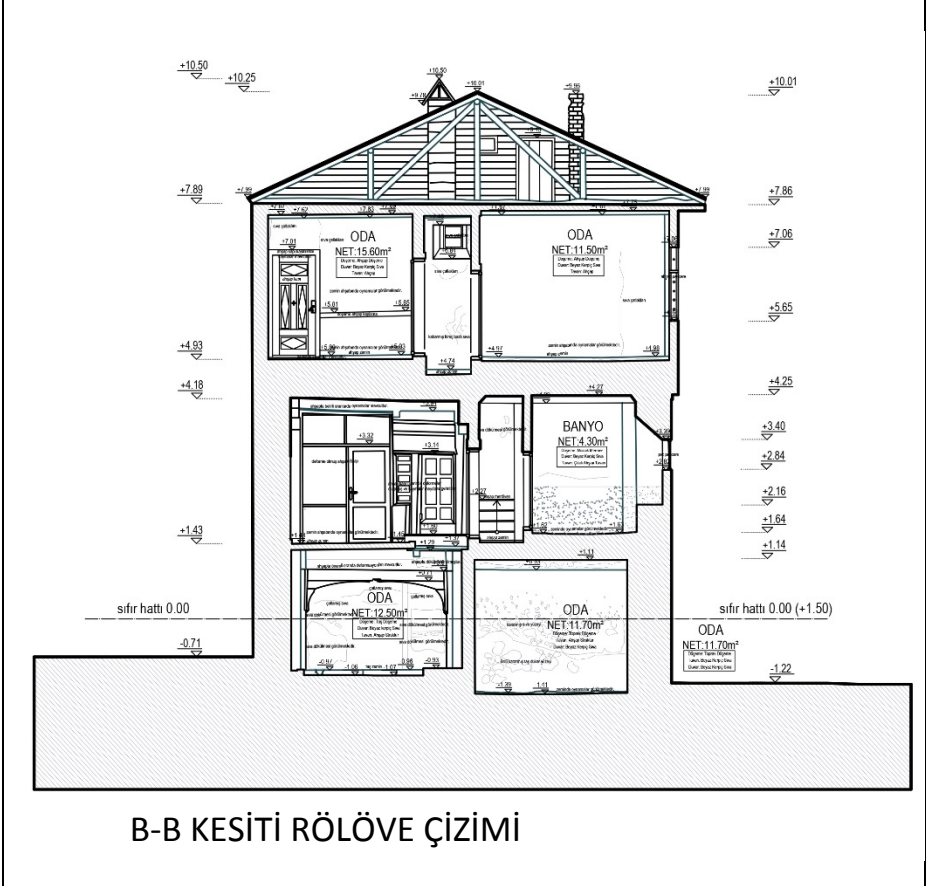
ile yapılan ikinci katta sıva ve harcı yer yer dökülmüştür. Katlar arasında ahşap hatıl tüm cephede yeniden izlenmektedir (Tablo 16).

**Tablo 16.** Batı Cephesi





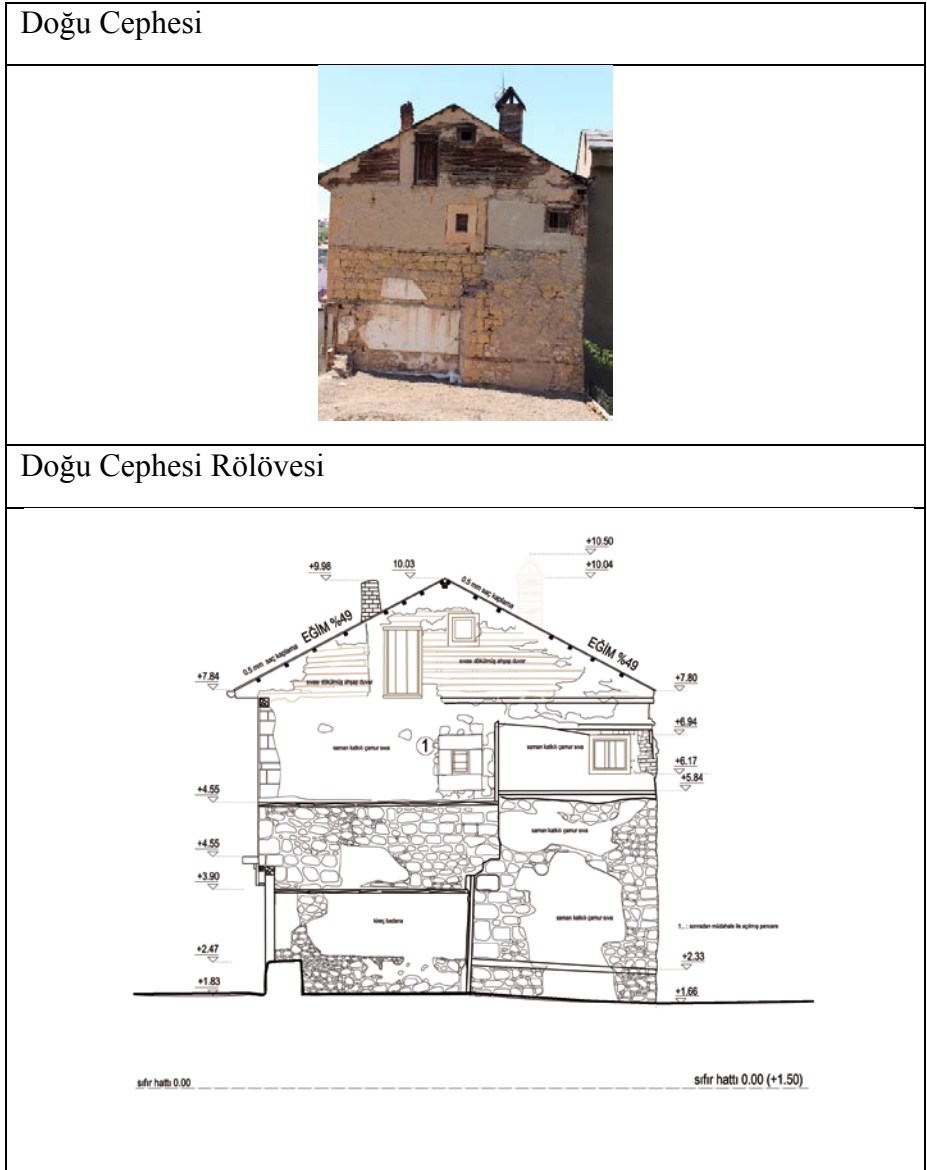
## B-B Kesiti Rölöve Çizimi



**Doğu Cephesi:** Bu cephede eğimden dolayı zemin kat hissedilmemektedir. Yapının en çok hasar gören cephesidir. Harç ve sıva dökülmeleri yoğun bir şekilde hasar gözlemlenir. Sadece ikinci kata ait bir adet düşey dikdörtgen ahşap ve etrafında kesme taştan söveli pencere bulunmaktadır. Ayrıca kuzey köşesine yakın bölümde ise bir adet yatay dikdörtgen ahşap çerçevesiz pencere açıklığı yer almaktadır. Çatının kalkan duvarında bağdadi tekniği uygulanmış, sıva ve harçlarının büyük bir bölümü dökülmüştür. Bu yüzeyde bir adet kapı açıklığı ka-

dar ahşaptan bir açıklık bulunmaktadır. Ayrıca bir adet kare formlu ahşap pencere açıklığı mevcuttur. Bir adet tuğladan örülmüş ve bir adet ahşapta inşa edilmiş iki adet baca göze çarpmaktadır (Tablo 17).

**Tablo 17.** Doğu Cephesi



## A-A Kesiti Rölöve Çizimi



A-A KESİTİ RÖLÖVE ÇİZİMİ

### 3.2.3. Strüktür ve Malzeme

Talip Yeşil evi genel olarak Bayburt geleneksel konutlarında gözlemlenen ana yapı malzemeleri olan taş, toprak, ahşap ve kerpiçten yapılmıştır. Yapı taşıyıcı duvarları zemin ve birinci kat dış duvarları Bayburt taşından, ikinci kat ise kerpiç yığma ve ahşap çatıklar arası kerpiç dolgu sistemlerinin birlikte kullanıldığı tespit edilmiştir. Duvarlarında bağlayıcı ahşap hatıllar kullanılmıştır.

Yapının bulunduğu zemine bağlı olarak taş malzeme ile yığma temel duvarları yapılmıştır. Temel duvarları üzerine 75 cm kalınlığında Bayburt taşından zemin ve birinci kat dış duvarları örülmüştür. Yapıda iç duvarlar kerpiç malzeme kullanılarak yapılmıştır. Eklenen bazı mekânlar tuğla duvar örülerek üzeri sıvanmıştır. İkinci katta ise ahşap iskeletli duvar sistemi kullanılmıştır. Ahşap malzeme, yapı iskeleti olarak örülmüş, bu iskelet boşluklarına çeşitli dolgu malzemeleri konularak, dış yüzey kerpiç sıva ile kapatılmıştır.

Yapı içerisinde zemin, mekân işlevine bağlı olarak farklı malzemelerle kaplanmıştır. Ancak genellikle toprak ve ahşap malzeme, zemin kaplama malzemesi olarak tercih edilmiştir. Ahşap malzeme, sadece oda ve sofalarda kullanılmıştır. Sıkıştırılmış toprak malzeme ise odalar dışındaki tüm bölümlerinin zeminini oluşturmaktadır. Tavanlarında ise ahşap malzeme kullanılmıştır. Zemin kat Z02 no'lu odanın iki kat yüksekliğinde karelerin birbirleri içine geçmesiyle oluşturulan geleneksel Kırılgaç tavan örtüsü bulunmaktadır. Ayrıca birinci katta B02 odası süslemeli ahşap tavan yer almaktadır. Çatısı da kırma çatıdır. Yapının çatısı sac levhalar ile örtülmüştür. Ahşap mertekler doğu cepheden görülmektedir. Yapı ahşap merdivenli, ahşap kapı ve pencereleri ile özgün yapı elemanları ile sonradan değişmiş PVC pencereler ve çelik giriş kapısı bulunmaktadır.

### **3.2.3. Malzeme ve Hasar Analizi**

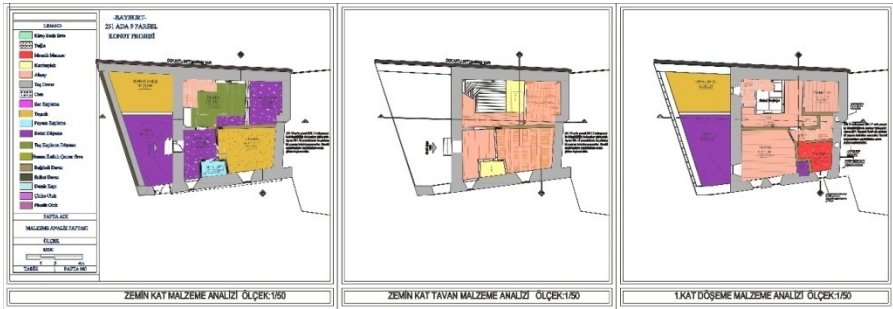
Restitüsyonu ve restorasyonu yapılacak olan yapıların en doğru şekilde müdahale yapılabilmesi için yapının malzeme ve hasar analizleri yapılması gerekmektedir. Çünkü yapıda kullanılan çeşitli malzemeler kullanıma ve doğal etmenlere karşı farklı dirençler gösterdiği

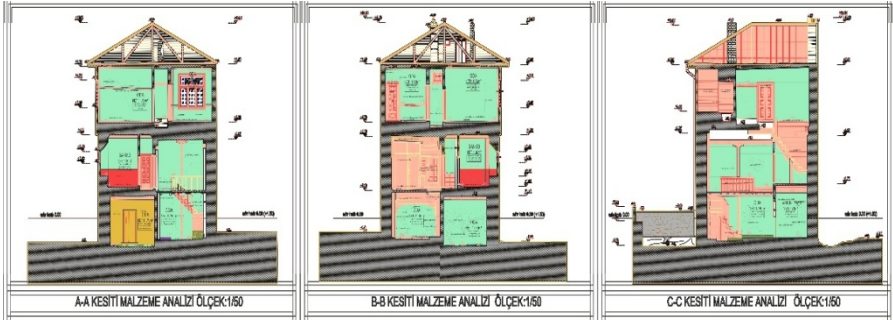
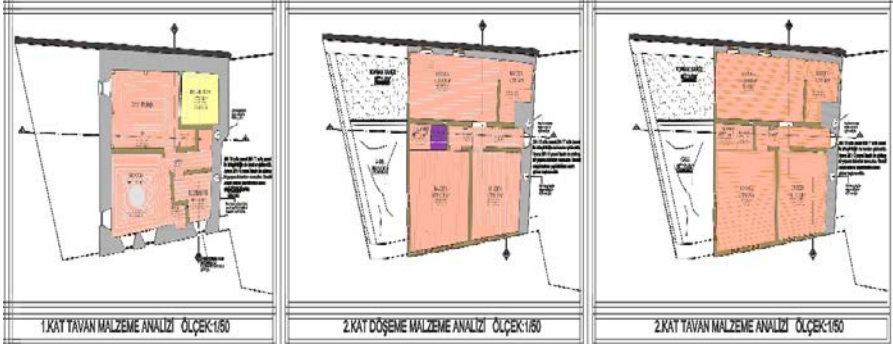
için her malzeme için farklı bir müdahale yöntemi belirlemek önem taşımaktadır. Yapıda kullanılan farklı malzemeler ve bulunan izler yapının geçirmiş olduğu süreç hakkında bilgi aktarması bu analizlerin önemini pekiştirmektedir.

Çizimi yapılmış proje Koruma Bölge Kurullarına sunulacaksa, 2863 sayılı Kültür ve Tabiat Varlıklarını Koruma Kanuna uyulması gerekmektedir. Bu kanunda tarihi yapının mevcut durumunu gösteren belgelerin yanında gerekli durumlarda malzeme kullanımı, yapım tekniği ve fiziksel durumunu gösteren çalışmalar da istenmektedir(Aydın İpekçi, Aydın, & Aktuğ, 2017).

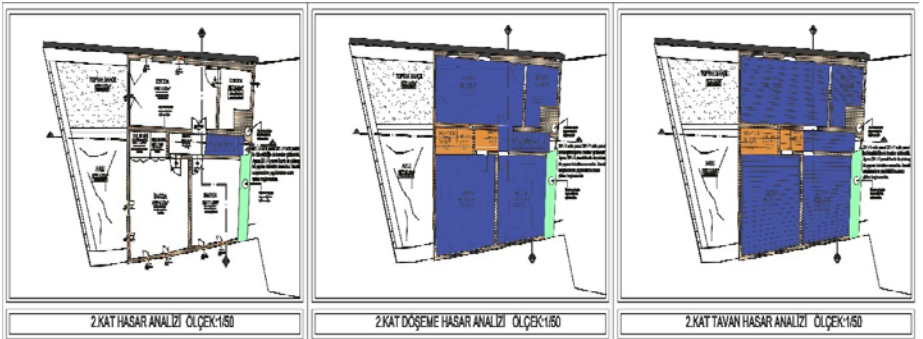
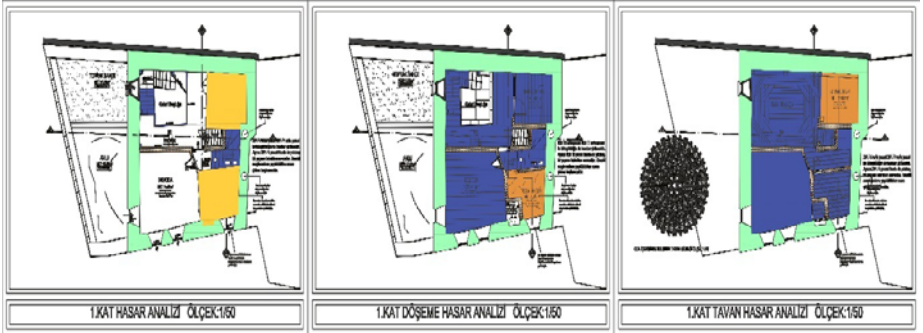
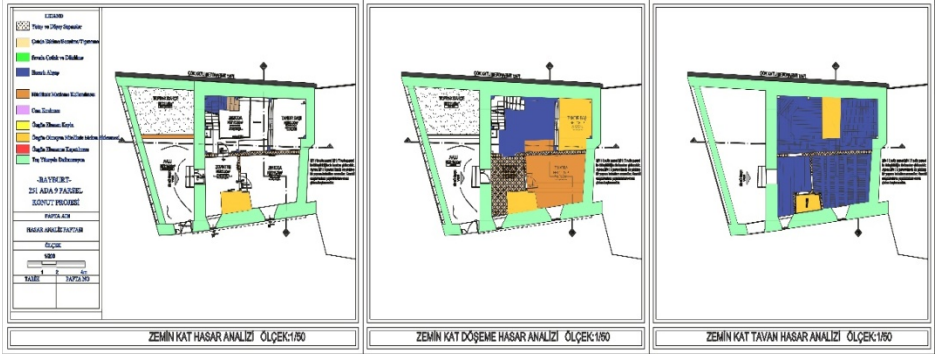
Bu bakımdan 12 Pafta 251 Ada 9 Parseldeki Yapı, Talip Yeşil Evi çizimleri hazırlanırken Taşınmaz Kültür Varlıklarının Gruplandırılması, Bakım ve Onarımları ile ilgili 660 no.lu ilke kararını da göz önünde bulundurarak tablodaki analizler yapılmaya çalışılmıştır.

## Malzeme Analizi





# Hasar Analizi





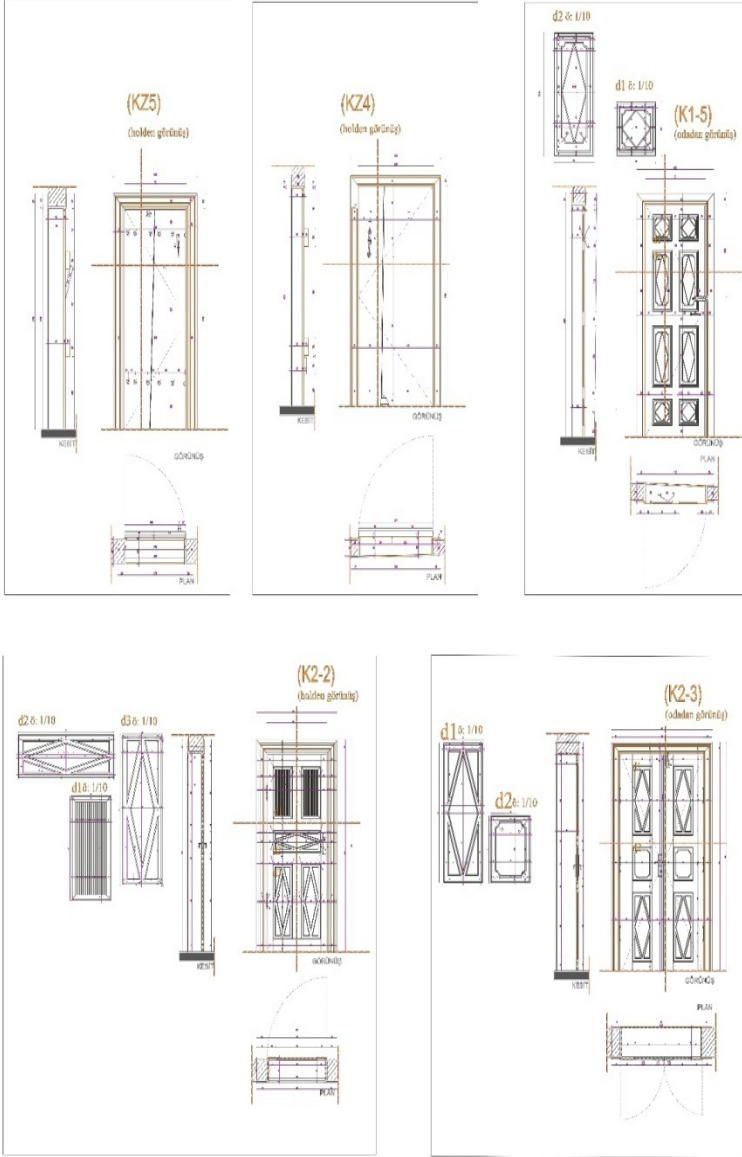
### 3.2.3. Detay Çizimleri

Rölöve çizimlerinde detaylar yapının yapısal sistemini, malzemesini tanımlamak ve özgün niteliği bulunan mimari elemanların belgelenmesini sağlamak amacıyla ihtiyaca göre farklı ölçeklerde yapılan çizimlerdir. Özellikle tarihi yapılarda yapıya özgün nitelik kazandıran mimari elemanlarda her türlü küçük detayı, üzerindeki yıpranmaları ve bozulmaları, renkleri, yapısal özelliklerinin ölçülendirilerek belgelenmesi özgünlüğün arşivlenmesi ve geleceğe aktarılması açısından önem taşımaktadır. Nitelikli işçilik sonucu üretilen kapı, pencere, dolap, ocak, niş, tavan, döşeme, saçak, taşıyıcı sistem süsleme elemanları vb. yapı öğelerinin sistem ve nokta mimari detaylarının alınması uygulamanın doğru yürütülebilmesi amacıyla büyük öneme arz etmektedir.

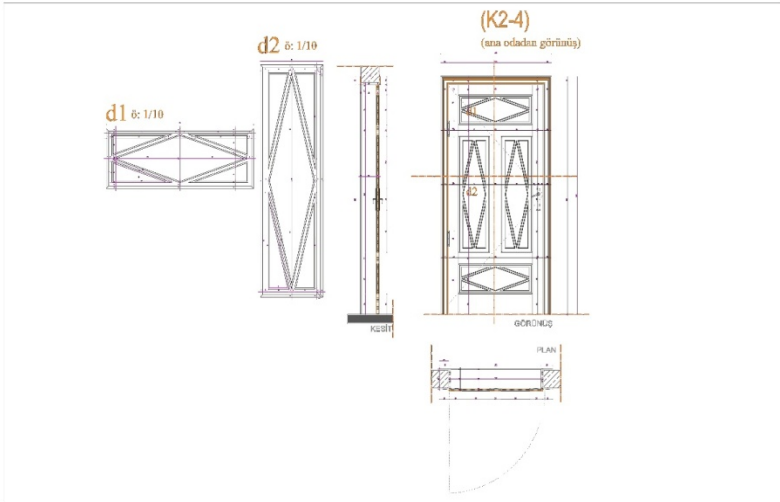
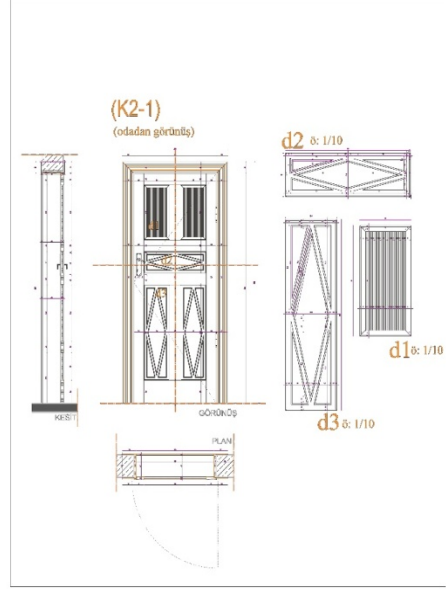
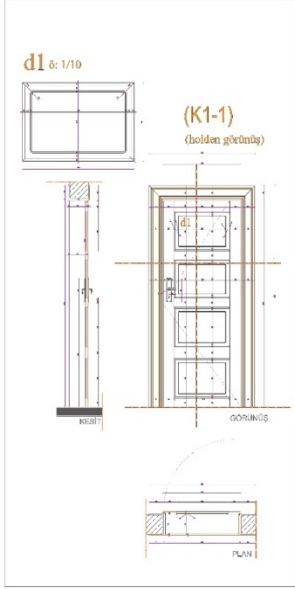


Röleve çiziminde detay çizimleri yapılırken dikkat edilmesi gereken durumlar, TMMOB Mimarlar Odası Taşınmaz Kültür Varlıklarının Rölöve, Restitüsyon ve Restorasyon Projelerine İlişkin Teknik Şartnamesinde belirtilmektedir. Teknik şartnamede uygun olarak hazırlanan 1/50 ölçekli proje 1/20 sistem detayları ve 1/10, 1/5 ve 1/1 ölçekli gerekli nokta detayları uygulamada kullanılacak malzeme ve tekniklerin belirtildiği raporla birlikte ilgili koruma kuruluna sunulması gerekliliği vurgulanmaktadır(Tmmob Mimarlar Odası , 2011, s. 4).

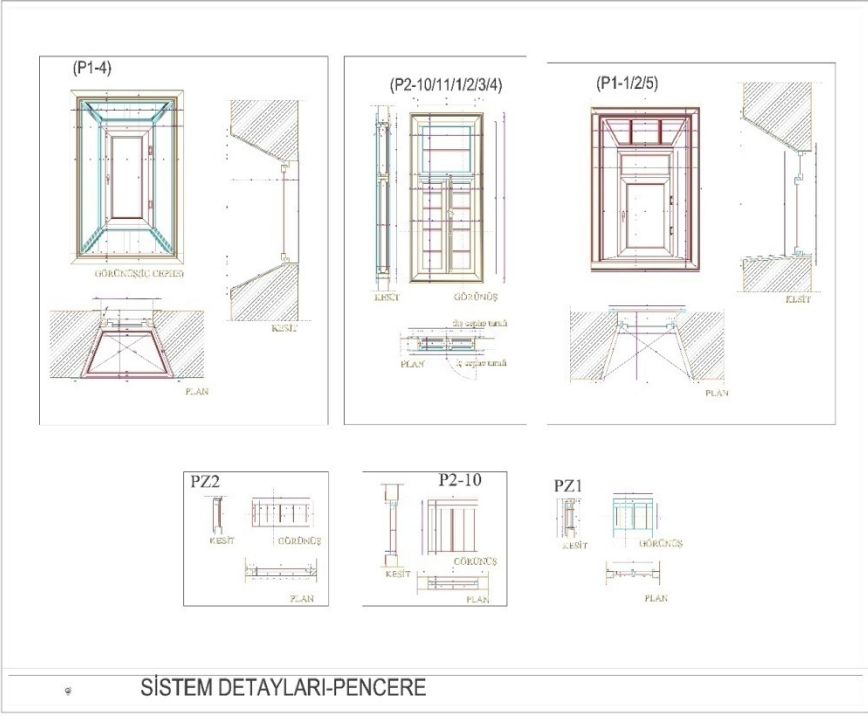
Bu bakımdan 12 Pafta 251 Ada 9 Parseldeki Yapı, Talip Yeşil Evi çizimleri hazırlanırken uygun teknik şartnameler içerisinde yer alan ilke kararları da göz önünde bulundurarak aşağıdaki tabloda analizler ve çizimler yapılmıştır.



## SİSTEM DETAYLARI-KAPI



## SİSTEM DETAYLARI-KAPI



#### 4. 12 PAFTA 251 ADA 9 PARSELDEKİ YAPI RESTİTÜSYONU

Yapının çevresinde bulunan benzer yapılardan referansla ve yaşayan halktan alınan sözlü bilgiler ışığında 19. Yüzyıl sonu 20. Yüzyıl başlarında inşa edildiği düşünülmektedir. Yapının ilk yapıldığı dönemde zemin ve birinci kattan oluştuğu bilgisine ulaşılmıştır. Sonrasında ikinci katın ilave edilmesiyle üç katlı olduğu bilinmektedir. Sonraki dönemlerde yapıda pencere ve kapı doğramalarında değişiklikler yapılmıştır.

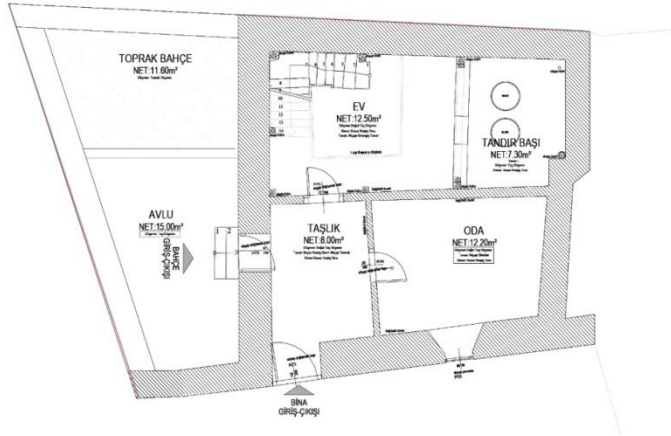
Yapı, inşa edildiği dönemden 2008 yılında terk edilene kadar işlevini sürdürmekte ve bu süreçte gereksinimlere bağlı olarak müdahaleler görmüştür. Yapının mekânsal düzenini, malzeme niteliği malze-

me niteliğini deęiřtiren mdahalelere maruz kalmasıyla evredeki benzer yapılar incelenmiř, yapıya ait belgeler ve yapıdan gelen izler restitsyona ışık tutmuřtur. Restitsyonda yapının zgn hali temel alınmıřtır.

Restitsyon kaynakları ışığında kareye yakın planlı yapı, zemin katta tařlık ve ev olarak tabir edilen yemeęin hazırlanması ve yenmesi, oturma, yatma, yıkanma ve misafirlerin aęırlanması gibi iřlevsellięe sahip olan mekn ve tandır bařı meknı bulunmaktadır. Ayrıca tandır evine bitiřik tařlıktan geilen kiler olarak kullanıldıęı dřnlen bir oda yer almaktadır. Birinci katta bir oda ve bir sofa; ikinci katta  adet oda bulunmaktadır.

#### 4.1. Plan Restitsyonu

Yapı genel olarak ele alındıęında byk oęunluęunun zgn plan řemasına sadık kalındıęı tespit edilmiřtir.



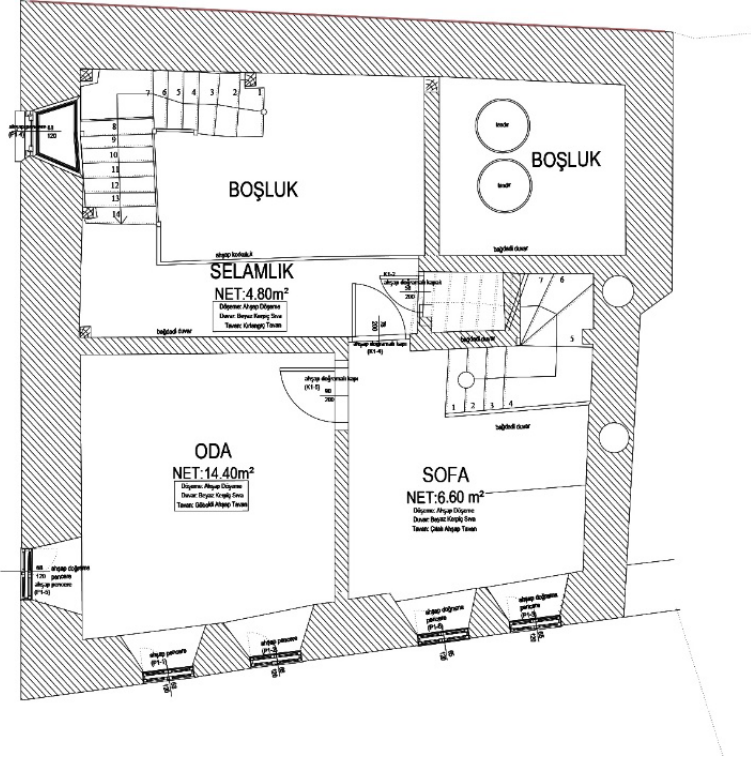
řekil 7. Zemin Kat Restitsyon Planı

**Taşlık:** Yapıdan gelen izlerden anlaşıldığı üzere sonraki dönemlerde Bayburt taşı ile kapatılmış yapının ana giriş kapısı bu mekânda yer almaktadır. Ayrıca avluya, ev olarak tanımlanan mekâna ve kiler olarak kullanıldığı düşünülen odaya geçiş bu bölümden sağlanmaktadır. Duvarları kerpiç sıva olan mekânın zemini taş ve tavanda ahşap kütüklerle örtülüdür (Şekil 7).

**Oda:** Taşlıktan geçiş yapılan mekânın duvarları ise bağdadi tekniği üzeri beyaz kerpiç sıvalı, zemini sıkıştırılmış topraktır. Tavanı dikey ve yatay ahşap kütüklerden oluşturulan ahşap strüktürlüdür. Güney cephesine açılan yatay ahşap çerçeveli bir adet mazgal pencere bulunmaktadır (Şekil 7).

**Ev:** İçerisinde tandırın bulunduğu tandır başı adı verilen yemek hazırlama ve yeme; oturma, yatma, yıkanma ve misafir ağırlama gibi işlevleri barındıran bölümdür. Tandır başı diğer bölümden bir basamak kadar yüksektir. Sonradan beton ile kapatıldığı anlaşılan iki adet tandır bulunmaktadır. Tandır başının yer döşemesi taştır. İlk yapıldığı dönemde bacası ahşaptan ve bacayı oluşturan kirişlerin üzeri dışarıdan toprakla kapatılmıştır. Fakat ikinci katın eklenmesi ile orijinal tandır bacası kaldırılmıştır. Diğer bölümün yer döşemesi taş olup Bayburt yerel dilinde Kirman adı verilen ahşap kırlangıç tavana sahiptir. Tavanın ortasında kirman penceresi denilen havalandırma ve aydınlanma ihtiyacını karşılayan pencere mevcuttur. Dönem eki olan ikinci katın eklenmesi ile kirman penceresinin ahşap malzeme ile kapatıldığı anlaşılmaktadır (Şekil 7).

Birinci kata çıkan merdivenin ilk üç basamağı taş, diğer basamaklar ve korkuluk ise ahşaptır. Merdiven altı depo olarak kullanılmaktadır. Mekânı aydınlatan bir adet düşey dikdörtgen mazgal pencere açıklığı bulunur. Bazı kısımları ahşap kaplamalar ile süslenmiştir.

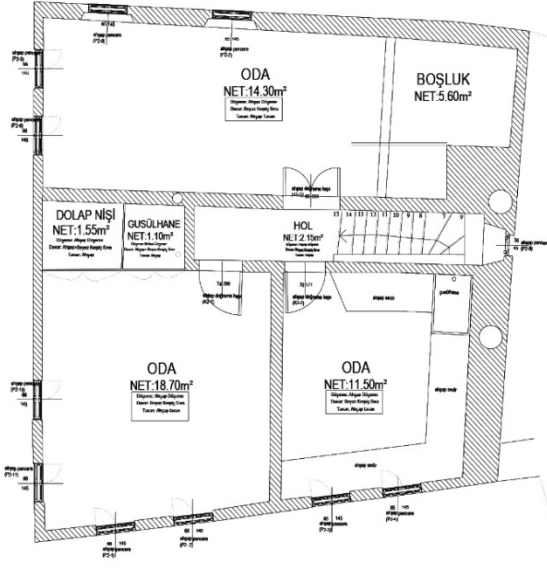


Şekil 8. Birinci Kat Restitüsyon Planı

**Selamlık:** Zemin kattan ahşap merdivenle erişilen ve ev ile görsel bağlantıyı sağlayan bölümdür. Odaya ve sofa geçmeden önceki selamlık olarak adlandırılan bölümün zemini ahşap ve tavanı kırılmalı tavadır. Duvarları kerpiç sıvadır (Şekil 8).

**Sofa:** Bayburt geleneksel konutlarında iklim etkisiyle küçülen geçit yeri halini alan bu bölüme selamlıktan geçiş sağlanmaktadır. Duvarları kerpiç sıvalı olan mekânın zemini ve tavanı ahşaptır. Yapıdan gelen izlerden anlaşıldığı üzere güney cephesine açılan iki adet düşey dikdörtgen mazgal pencere açıklığı bulunmaktadır (Şekil 8).

**Oda:** Sofadan erişilen bu odanın duvarları kerpiç sıvalıdır. Duvar yüzeylerinde zemine paralel olacak şekilde altlı üstlü iki adet silme mevcuttur. Zemin döşemesi ahşap olan mekânın ortasında süslü göbeği ve diğer yerlerinde ahşap çıtalarla oluşturulan desenler bulunan ahşap tavanlıdır. Güney cephesine açılan iki adet, batı cephesine açılan bir adet düşey dikdörtgen mazgal pencere açıklığı bulunmaktadır (Şekil 8).



Şekil 9. İkinci (Dönem Eki) Restitüsyon Planı



**Hol:** Dönem eki olan ikinci katta erişim sofadan ahşap merdivenle sağlanmaktadır. Duvarları kerpiç sıvalı olan mekânın yer ve tavan döşemesi ahşaptır (Şekil 9).

**Güney Cephesindeki Oda:** Holden geçiş sağlanan mekânın duvarları kerpiç sıvalıdır. Ayrıca duvar yüzeylerinde zemine paralel olacak biçimde tek sıra ahşap silme bulunur. Yer ve tavan döşemesi ahşap olan bu bölümde güney cepheye açılan iki adet ahşaptan düşey dikdörtgen pencere açıklığı bulunmaktadır (Şekil 9).

**Batı Cephesindeki Oda:** Holden çift kanatlı ahşap kapıdan erişilen mekânda misafirlerin ağırlandığı bilinmektedir. Duvarları kerpiç sıvalı, yer ve tavan döşemeleri ahşaptır. Duvar yüzeylerinde zemine paralel olacak biçimde altı üstlü iki sıra ahşap silme bulunmaktadır. Batı cephesine açılan bir adet yatay dikdörtgen pencere açıklığı bulunmaktadır. Kuzey cephesinde ise iki adet düşey dikdörtgen ahşap çerçeveli pencere bulunmaktadır (Şekil 9).

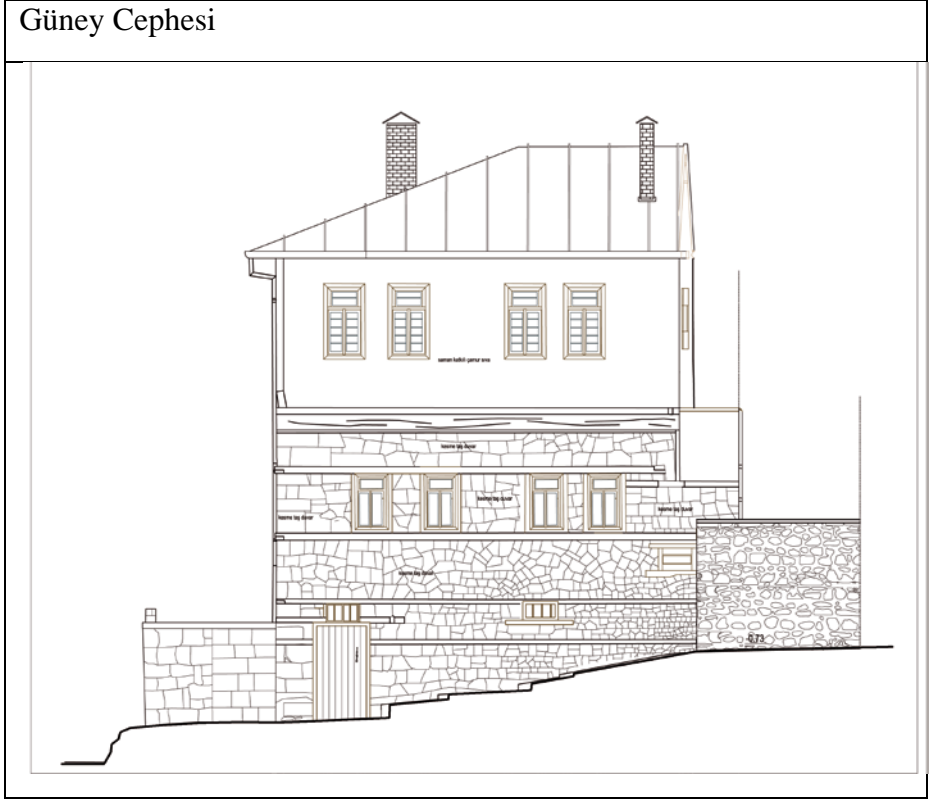
**Güneybatı Cephesindeki Oda:** Holden ulaşılan mekânın yatak odası olarak kullanıldığı düşünülmektedir. Duvarları kerpiç sıvalı mekânın zemini ve tavanı ahşaptır. Güney ve batı duvarlarında ikişer adet düşey dikdörtgen pencere açıklığı bulunmaktadır. Mekânda bir adet yüklük ve bir adet gusülhane bulunmaktadır (Şekil 9).

## 4.2. Cephe Restitüsyonu

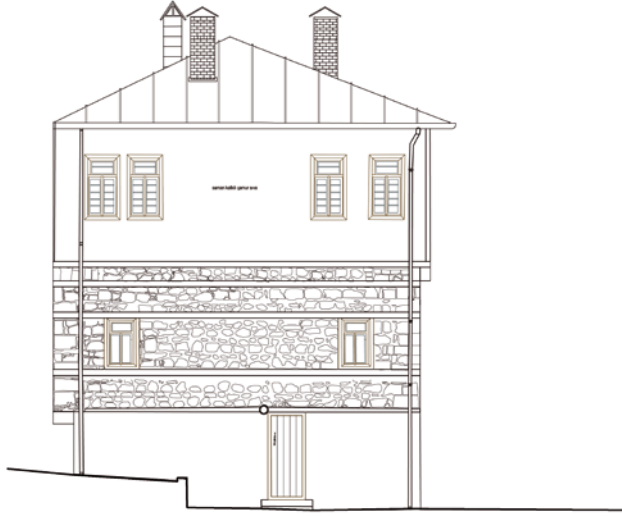
Talip Yeşil Evi'nin cephe restitüsyonunda özgünlüğünü değiştirecek en büyük değişiklik güney cephesindeki ana giriş kapısının değiştirilmesidir. Yapıya ait eski fotoğraf bulunamaması yüzünden, cephe restitüsyonu ile ilgili yapılan çalışmalarda en önemli yol gösterici

yapıdan gelen izlerdir. Zemin katın ve birinci katın Bayburt taşı, ikinci kat saman katkılı çamur sıvalı bağdadi yapım sisteminde inşa edildiği bilinmektedir (Tablo 18).

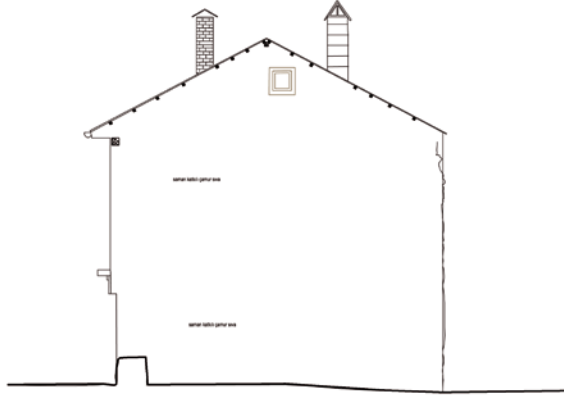
**Tablo 18.** Cephe Restitüsyon Çizimleri



## Batı Cephesi



## Doğu Cephesi



**Güney Cephesi:** Zemin ve birinci kat hem yüzey, ikinci katta ise hafif çıkma bulunmaktadır. Zemin ve birinci katta Bayburt kesme taşı hissedilirken ikinci kat saman katkılı çamurlu sıvalıdır. Zemin katta taşlığa açılan bir adet kapı açıklığı bulunmaktadır. Zemin katta iki adet yatay dikdörtgen ahşap çerçevesi; birinci katta dört adet düşey dikdörtgen çerçevesi; ikinci katta ise dört adet düşey dikdörtgen ahşap çerçevesi pencere açıklığı bulunmaktadır. Zemin katta altı üstlü iki adet ahşap lento cephe boyunca devam eder.

**Batı Cephesi:** Zemin ve birinci kat Bayburt taşı, ikinci kat saman katkılı çamur sıvalıdır. Zemin katta ahşap malzemeli bahçeye çıkış kapısı bulunmaktadır. İkinci katta iki adet düşey dikdörtgen ahşap pencere açıklığı bulunurken ikinci katta iki adet düşey dikdörtgen ahşap çerçevesi; bir adet yatay dikdörtgen ahşap çerçevesi pencere açıklığı bulunmaktadır. Cephe boyunca dört adet altı üstlü ahşap silme hissedilmektedir.

**Doğu Cephesi:** Bu cephede eğimden dolayı zemin kat hissedilmemektedir. İkinci katın güneydoğu köşesinde kesme Bayburt mevcuttur. İkinci kata ait bir adet düşey dikdörtgen ahşap çerçevesi pencere ve etrafında kesme taştan söve bulunmaktadır. Kuzey köşesine yakın bölümde ise bir adet yatay dikdörtgen ahşap çerçevesi pencere açıklığı bulunmaktadır. Çatının kalkan duvarında bağdadi tekniği uygulanmıştır. Çatıya ait bir adet kare formlu ahşap pencere açıklığı mevcuttur. Bir adet tuğladan örülmüş ve bir adet ahşaptan inşa edilmiş iki adet baca göze çarpmaktadır.

**Kuzey Cephesi:** Dönem eki olan ikinci katta yer alan misafirlerin ağırlandığı odadan bulunan ve sonradan yan parselde yapılan yapı

nedeniyle kapatıldığı düşünölen pencerelerden gelen izlerden yola çıkılarak bu cephede iki adet ahşaptan düşey dikdörtgen formlu pencere açıklığı bulunmaktadır.

## **5. 12 PAFTA 251 ADA 9 PARSELDEKİ YAPI RESTORASYONU**

Çalışma kapsamında yapının mevcut durumunun rölövesi alınmış, sorunları tespit edilmiş, tarihçesi araştırılarak yapıdan ulaşılan bilgiler ışığında restitüsyonu tamamlanmıştır. Sonrasında yapılan restorasyon çalışmasında; yapıdaki değişme ve bozulmaların giderilmesi, niteliksiz eklerin ve müdahalelerin kaldırılması, yapının yeni işlevi ile korunması ve yaşatılması amaçlanmıştır. Restorasyon kararları geliştirilirken, yapıda görölen bozulmalarla birlikte yapının kullanıcılarının ihtiyaçları ve karşılaştıkları problemler de göz önünde bulundurulmuştur.

### **5.1. Yeni İşlev Önerisi**

Bayburt yerleşiminin geleneksel dokusunu oluşturan konutlardan biri olan Talip Yeşil Evi'nin 2008 yılından günümüze yapıda kimşenin yaşamamaktadır. 2016 yılında kamulaştırılma sürecinde olması nedeniyle, yapı için kamusal bir işlev önerisi geliştirilmiştir. Tarihsel, kültürel ve sosyal değerlere sahip olan kültürel mirasın çağdaş yaşam şartlarında uygun olarak yaşatılması ve gelecek nesillere aktarılması büyük önem arz etmektedir. Venedik tüzüğünde *“Anıtların korunması her zaman onları herhangi bir yararlı toplumsal amaç için kullanmakla kolaylaştırılabilir. Bunun için bu çeşit bir kullanım arzu edilir, fakat bu nedenle yapının planı ya da süslemeleri değiştirilmemelidir.*

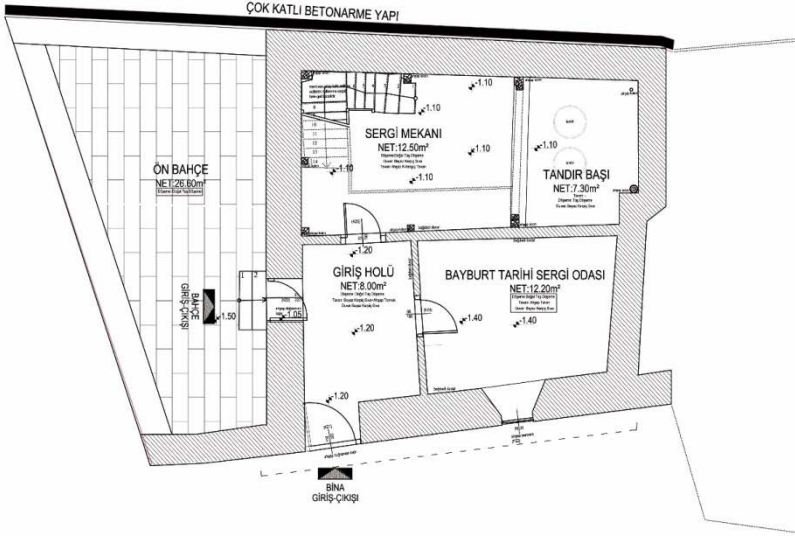
*Ancak bu sınırlar içinde yeni işlevin gerektirdiği değişiklikler tasarlanabilir ve buna izin verilebilir.”*(Venedik Tüzüğü, 1964) yeniden kullanımla ilgili yaklaşım açıklanmıştır. Bunlardan yola çıkarak Talip Yeşil Evi’nde yapılacak onarımlar ve çağdaş kullanımla ilgili müdahalelerin yapının özgünlüğüne kütleli ve mekânsal olarak zarar vermemesine önem verilmiştir. Yapının bir ‘Bayburt Evi’ olarak geleneksel mimariyi ve yaşantıyı sergileyerek mimari mirası yaşatan bir kültür evine dönüştürülmesi uygun bulunmuştur. Bunun yanı sıra gün içerisinde hareketli sirkülasyonun yalıtılmasıyla birlikte özel misafirlerin konaklayabileceği konuk odaları bir diğer işlev olarak düşünülmüştür.

Önerilen yeni işlev, kentin sosyal ve kültürel yapısı ile bağdaştırılarak tarihi sürekliliğin sağlanması öngörülmüştür. Yapının mimari özellikleri ile uyumlu ve mekanlara yüklenen yeni fonksiyonlar geçmişteki işlevlerinden uzaklaşmamıştır. Yapının çevre doku ile entegrasyonuna ve Bayburt’un sosyo-kültürel, tarihi değerlerini yansıtabilecek nitelikte olmasına önem verilmiştir.

## **5.2. Müdahale Kararları**

Müdahale kararları alınmadan önce Talip Yeşil Evi üzerinde detaylı bir restitüsyon çalışması yapılmıştır. Mimari kurgu, plan organizasyonu, yapım tekniği, malzeme analizlerinin değerlendirilmesiyle yapıda somut ve somut olmayan değerlerde meydana gelmiş hasarlar tespit edilip müdahale kararlarını kapsayan restorasyon projeleri hazırlanmıştır. Sivil mimarlık yapısının fiziksel görünümünü etkileyecek değişiklikler yapılmamıştır. Yapı içinde yeni işlevin gerektirdiği değişiklik ve sıhhileştirilmenin gereği olan iskânlar önerilmesi hedeflenmiştir.

Zemin ve birinci kat dış duvarları Bayburt taşından, dönem eki olan ikinci kat ise bağdadi tekniği, iç duvarlarda da bağdadi tekniği uygulandığı görülmektedir. Yatay taşıyıcılar ahşap hatıllardan oluşmaktadır. Bu sebeple taşıyıcılarda özgünlük korunarak mümkün olduğunca en az müdahale ile tespit edilen yatay ve düşey sapmalar tesviye edilecektir. Ahşapta meydana gelmiş olan hasarlara optimum düzeyde müdahale yapılacaktır.



**Şekil 10.** Zemin Kat Restorasyon Planı

Bahçenin sokağa açılan giriş yapının özgün halinde olduğu gibi iptal edilecek ve kapı açıklığı özgün doğal taş ile doldurulacaktır. Bahçe giriş-çıkışı yalnızca yapının batı cephesinden sağlanacaktır. Özgün olan taş duvarlar bakım-onarım-güçlendirme yapılmak suretiyle korunacak ve bahçe duvarına sonradan eklenen briket duvar yıkılarak, yerinde uygun görülen hizaya kadar özgün teknik ve malzemeye

uyumlu biçimde korkuluk veya doğal taş yapılacaktır. Yer döşemesi aynı kota indirilerek özgün doğal taş ile kaplanacaktır. Özgün elemanlara zarar vermemek koşulu ile günümüz teknik ve malzemesini yansıtan ışıklandırma sistemi yapılacaktır.

**Giriş Holü:** Bu hol yeni işleve göre yeniden düzenlenecek danışma ve güvenliğin bulunduğu giriş holü olarak işlevlendirilecektir. Güney cephesinde bulunan sonradan kapatılan kapı açıklığı özgüne uygun olarak tekrar açılarak giriş kısmı buradan sağlanacaktır. Duvarlar içten beyaz kerpiç sıva, yer döşemesi taş olarak yapılacaktır. Yer döşeme kotu mekanın işlevselliğini karşılayacak biçimde indirilecektir. Mekânda bulunan deformasyona uğramış ahşaplarda temizleme ve bütünleme yapılacak, kullanılmayacak durumda olanlar özgünlüğüne zarar vermeyecek şekilde değiştirilecektir (Şekil 10).

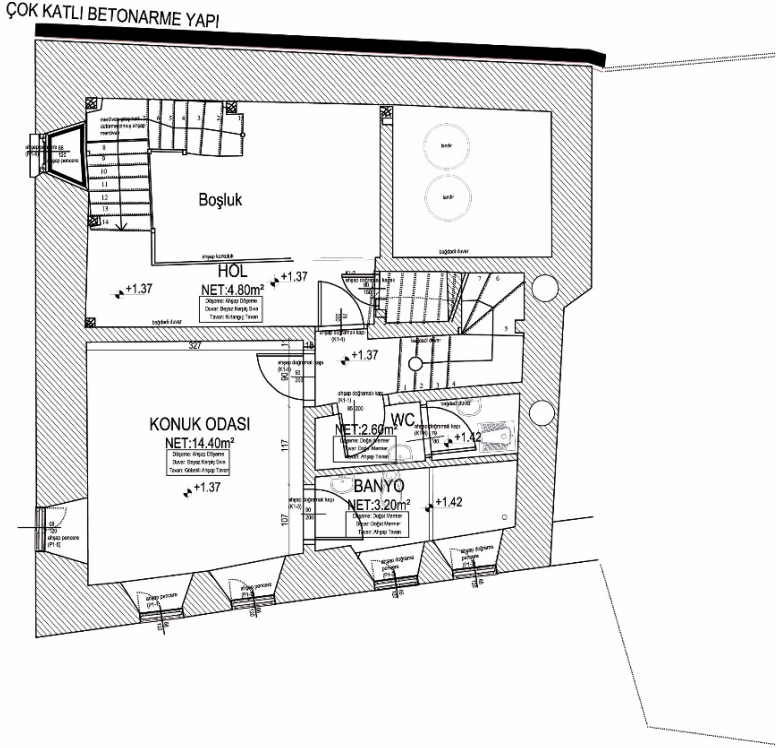
**Bayburt Tarihi Sergi Odası:** Giriş holünün batısında bulunan bu mekan Bayburt tarihini anlatan kitapların, çeşitli elektronik aletlerin bulunduğu mini sergi-kütüphane işlevini barındıran bir mekan olarak kurgulanmıştır. Mekâna yeni işlevine bağlı olarak donatı elemanları oluşturulan konseptte en uygun şekilde düzenlenecektir. Duvarlardaki düşey sapmalar tesviye edilecek ve mevcut sıvalar sökülerek yerine özgün beyaz kerpiç sıva yapılacaktır. Yer döşemesi taş olarak kaplanacaktır. Tavandaki yatay sapmalar tesviye edilerek ahşapların temizleme ve bütünlemesi yapılacak, kullanılmayacak durumda olanlar özgün ahşap malzeme ile değiştirilecektir. Güney cephesine açılan yatay ahşap çerçevesi bir adet mazgal penceresi özgün malzeme ile yeniden yapılacaktır. Oda kapısı eğer mümkünse temizlenerek yenilenecek, değil ise aslına uygun biçimde yenilenecektir (Şekil 10).



**Sergi Mekânı-Tandır başı:** Bayburt evinin karakteristik özelliklerinden olan tandırın, gelen ziyaretçiye etkili biçimde anlatılması ve gösterilmesi amaçlanan mekândır. Bu mekân tamamen özgün haline dönüştürülerek tandırın aktif kullanımını sağlayacak düzeyde yenilecektir. Tandır başında yatay ve düşey taşıyıcılardaki sapmalar tespit edilerek tesviye edilecektir. Duvarlardaki deforme olmuş sıvaların sökülmesi yapılarak özgün sıva yeniden yapılacaktır. Deformasyona uğramış ahşaplar temizlenerek bütünlenecek kötü durumda olanlar aslına uygun yeniden yapılacaktır. Tandır başı diğer bölümden bir basamak kadar yüksektir. Tandır başının yer döşemesi taştan yapılacaktır ve kapatılan tandırlar yeniden açılacaktır. Zemin kat tavanı düşmedi kaldırılarak tandır başı iki kat yüksekliğine eriştirilecek, ikinci katta geniş bir bacaya bağlanarak havalandırması yapılacaktır. Sergi mekanı olarak düşünülen bölümün yer döşemesi taş olup deforme olmuş taşlar yenilenecektir. Yer döşemesinde bulunan sonradan yapılan niteliksiz betonarme bölümler kaldırılarak yerine taş döşemesi yapılacaktır (Şekil 10).

Sergi mekânında bulunan ve birinci kata çıkan merdivenin ilk üç basamağı taş, diğer basamaklar ve korkuluk ise ahşaptır. Merdivenin ahşap ve taş kısımları ile korkulukları temizlenerek bütünlemesi yapılacak; yapılamayacak durumda olanlar ise özgüne uygun biçimde yeniden yapılacaktır. Merdiven altı depo olarak tekrar kullanılacak olup kapısı özgün halinde bulunan kapıya uygun şekilde yapılacaktır. Merdiveni aydınlatan bir adet düşey dikdörtgen mazgal pencere açıklığı bulunmaktadır. Bu pencerenin bazı kısımları ahşap kaplamalar ile süs-

lenmiştir. Ağır hasarlı olan pencere kasası özgüne uygun olacak biçimde yeniden yapılacaktır.



**Şekil 11.** Birinci Kat Restorasyon Planı

**Höl:** Birinci katta bulunan mekânlar arası geçişi sağlayan ve zemin kat ile görsel bağlantısı bulunan galeri işlevinde çalışan bölümdür. Bu bölümde yer döşemesi ahşapları özgüne uygun biçimde yenisi ile değiştirilecektir. Duvarlardaki sıva sökülecek yerine özgün sıva tekrar yapılacaktır. Kirman olan tavanda sağlam olan ahşap elemanlarda temizleme ve bütünleme yapılacak, kullanılmayacak durumda

olanlarda ise özgüne uygun biçimde yenisi ile değiştirilecektir(Şekil 11).

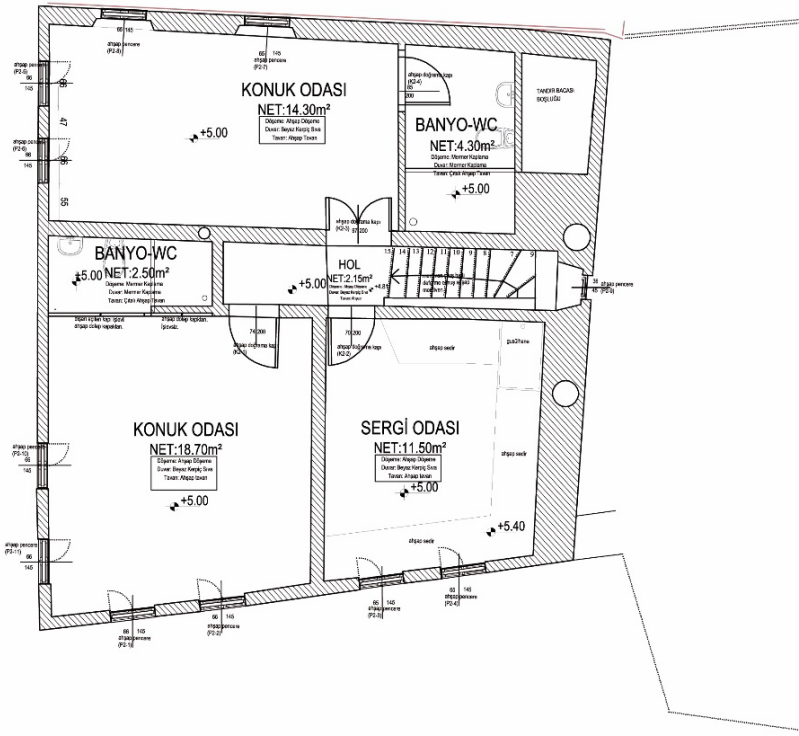
Dönem değişiklikleri ile tandır başının üzerine yapılan mutfak ve mutfak giriş-çıkış sağlamak amacıyla yapılan ahşap döşeme iptal edilerek restitütüsyon verileri sonucu ulaşılan özgün haline dönüştürülecektir. Tandır başı tacının üst kotundan kirman çatının alt kotuna kadar özgüne uygun sıvalı duvar örülecektir. Holün ahşap korkuluğu doğu-batı doğrultusunda özgüne uygun biçimde yenisi yapılarak uzatılacaktır.

**Konuk Odası:** Bu mekan kentte gelecek önemli misafir ve diplomatların kalabileceği özel konuk odası şeklinde hizmet vermesi sağlanacaktır. Odanın tavanı ve yer döşemesinden anlaşıldığı üzere dönem değişiklikleri ile birlikte doğu duvarı doğuya doğru kaydırılmıştır. Bu duvar restorasyonla birlikte özgün halindeki yerine çekilecektir. Duvarlarda boya ve sıva sökümü yapılarak tekrar özgüne uygun sıvanacaktır. Duvar yüzeylerinde zemine paralel olacak şekilde altlı üstlü iki adet silme mevcuttur ve bu silmelerde temizleme ve bütünleme işlemleri yapılacaktır. Güney cephesine açılan iki adet, batı cephesine açılan bir adet düşey dikdörtgen mazgal özgüne uygun biçimde değiştirilecektir. Pencere açıklıkları yer yer ahşap süslemeler bulunmaktadır, süslemelerden hasarlı olanların onarımı yapılacaktır. Yer döşemesi özgün ahşap malzeme ile değiştirilecektir. Ahşaptan göbekli tavanı eğer mümkünse temizleme-bütünleme işlemi uygulanacaktır. Konuk odasına ait günümüz şartlarına uygun olacak biçimde bir adet banyo-wc tasarlanmıştır. Bu mekânın güney cephesinde bulunan biri

kapatılmış diđeri ise yarısına kadar kapatılarak pvc malzeme ile deđiřtirilen pencere bořlukları özgüne uygun olarak tekrar açılacak ve özgün malzeme ile yeniden yapılacaktır. Bu bölümün yer döřemesi ve duvarları dođal mermerden, tavanı ise ahřap malzemedен yapılacaktır (řekil 11).

**Wc (Ziyaretçi Kullanımına Açık):** Daha önce banyo olarak kullanılan bölümün bölünmesinden sonra kalan alan ziyaretçi kullanımına açık wc olarak tasarlanmıştır. Duvarları ve yer döřemesi dođal mermerde, tavanı ise ahřaptan yapılacaktır. Tavan yapımında mevcut olan özgün referans alınarak yeni tavan tasarımı yapılmıştır. Ahřaptan olan kapısı özgüne uygun yenisi ile deđiřimi uygun görülmüřtür. İçerisine yine bir duvar ile ayrılmıř olan bölüme bir adet alaturka tuvalet tasarlanmıştır. Lavaboya tasarlanacak yeni kapı ahřap olup özgün kapılara uyumlu olacaktır (řekil 11).

## ÇOK KATLI BETONARME YAPI



Şekil 12. İkinci Kat Restorasyon Planı

**Hol:** Birinci katta bulunan ahşap merdiven ile ikinci kata çıkış sağlanır bu katta bizi mekânlar arası geçiş ve ilişkiye sağlayan kat holü bulunmaktadır. Bu alanda duvarlarda sıva sökümü yapılacak ve yerine özgün sıva yapılacaktır. İki kademedен oluşan ahşap yer döşemesinde meydana gelen deformasyonlar onarım ve yenileme işlemleriyle giderilecektir. Tavanı da yer döşemesi gibi iki kademedен oluşmakta olup yer yer hasarlar meydana gelmiştir. Hasarlı ahşap elemanlarda temizleme ve bütünleme yapılacak gerekli durumlarda ise özgüne uygun biçimde yenisi ile değiştirilecektir (Şekil 12).

**Sergi Odası:** Geleneksel yaşantının izleri ve geleneksel Bayburt evlerine özgü elemanların sergilenip bilgi aktarılan mekân olarak tasarlanmıştır. Bu mekânda duvarlarda sıva sökümü yapılacak ve yerine özgün sıva yapılacaktır. Güney cephesine açılan iki adet ahşaptan düşey dikdörtgen pencere açıklığında bulunan pencere doğramaları özgüne uygun biçimde yenisi ile değiştirilecektir. Kapısı, yer döşemesi ve tavanı ahşap olan mekândaki tüm ahşap öğelerde mümkünse temizleme ve bütünleme yapılacak, değil ise özgüne uygun biçimde yenisi ile değiştirilecektir (Şekil 12).

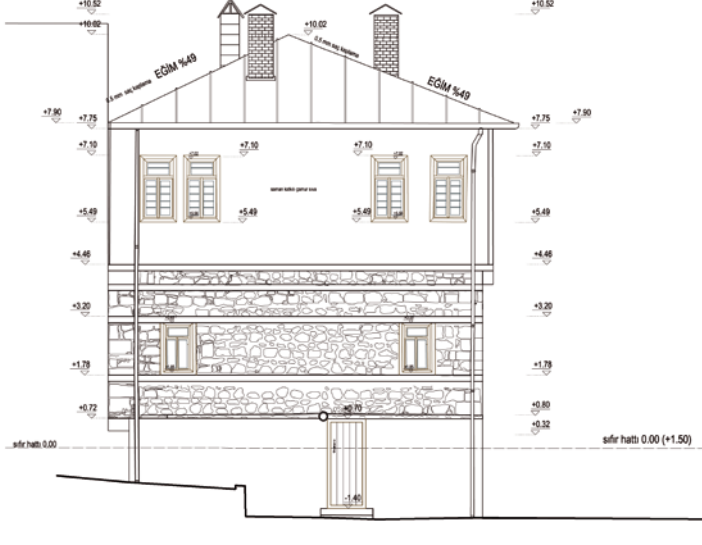
**Batı Cephesindeki Konuk Odası:** Bu mekan alt kattaki konut odasına benzer olarak kentte gelecek önemli misafir ve diplomatların kalabileceği özel konuk odası şeklinde hizmet vermesi sağlanacaktır. Mekânın Duvarlarında sıva sökümü yapılacak ve yerine özgün sıva yapılacaktır. Batı cephesine açılan bir adet yatay dikdörtgen pencere açıklığı doğraması özgüne uygun biçimde yenisi ile değiştirilecektir. Kuzey cephesinde ise iki adet düşey dikdörtgen ahşap çerçeveli pencere bulunmaktadır. Bu pencere doğramaları niş olarak kullanılmaya devam edecek fakat kullanılmayacak durumda oldukları için özgüne uygun biçimde yenisi ile değiştirilecektir. Mekân içerisinde yer alan ahşap tavan, kapı ve yer döşemesinde temizleme ve bütünleme yapılacak, hasar durumu fazla ise özgüne uygun biçimde yenisi ile değiştirilecektir. Bu konuk odası için günümüz ihtiyaçlarına cevap veren banyo-wc yapılacaktır. Yer döşemesi ve duvarları doğal mermerden, tavanı ise özgüne uygun ahşap malzemenen yapılacaktır. Bu mekân günümüzde bulunan odacık bölümünün bir kısmını kaplayacak, bir

anlamda tandır boşluğu daralarak baca ile çatıdan çıkış sağlanacaktır (Şekil 12).

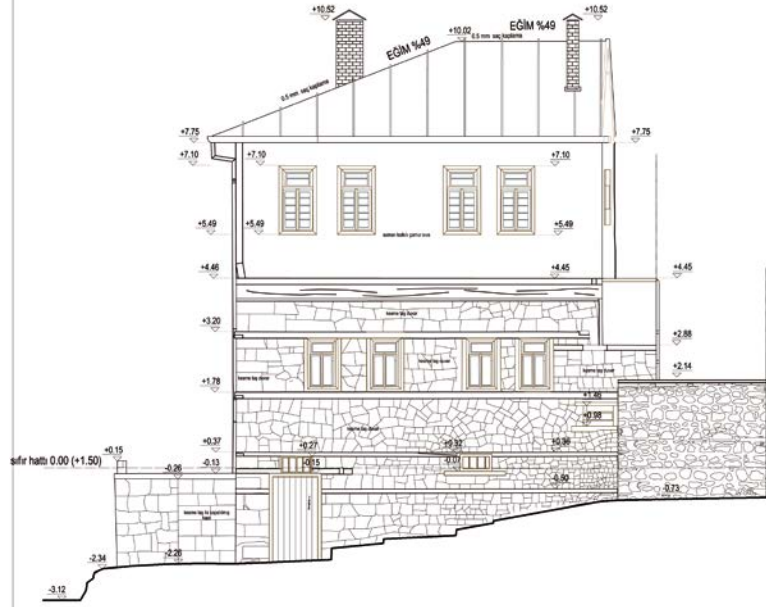
**Güneybatı Cephesindeki Konuk Odası:** Bu mekan diğer konuk odalarına benzer olarak kentte gelecek önemli misafir ve diplomatların kalabileceği özel konuk odası şeklinde hizmet vermesi sağlanacaktır. Mekânın Duvarlarında sıva sökümü yapılacak ve yerine özgün sıva yapılacaktır. Batı cephesine açılan bir adet yatay dikdörtgen pencere açıklığı doğraması özgüne uygun biçimde yenisi ile değiştirilecektir. Güney ve doğu duvarlarında ikişer adet düşey dikdörtgen pencere açıklığı bulunmakta olup bu pencere doğramaları özgüne uygun biçimde yenisi ile değiştirilecektir. Günümüzde kuzey duvarında bir adet yüklük ve bir adet gusülhane bulunmaktadır. Bu mekânlar revize edilerek oda için banyo-wc mekânına dönüştürülerek minimum müdahale ile ihtiyaçlar karşılanmaya çalışılacaktır. Özgün olan kapaklar aslına uygun biçimde bu mekânın kapısı ve süslemesi olacak biçimde adapte edilecektir (Şekil 12).

**Tablo 19.** Cephe Restorasyonları

**Batı Cephesi**

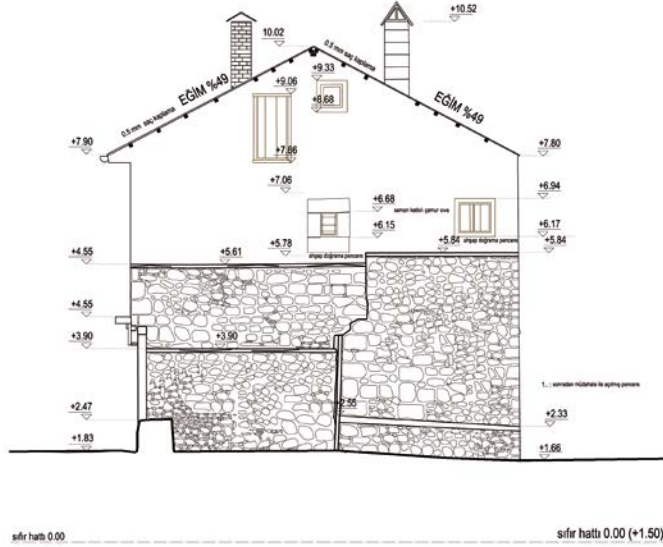


**Güney Cephesi**





## Doğu Cephesi



**Güney Cephesi:** Konutun dışarıyla kurduğu ilişkide cepheler büyük önem arz etmektedir. Bu bakımdan cepheler niteliksiz eklerden arındırılarak hem özgünlüğünü korumak hem de cephelerde görsel olarak farkındalık yaratmak amaçlanmıştır. Güney cephesinde zemin ve birinci kat aynı yüzeyde, ikinci katta ise hafif çıkma yapmaktadır. Zemin ve birinci katta Bayburt kesme taş yüzeyi temizlenerek bakımı yapılacak, hasarın düzeltilemeyecek olduğu yerlerde özgün olan yenisi ile değiştirilecektir. İkinci kat saman katkılı çamurlu sıvası temizlenerek özgün malzeme ve teknik ile yeniden yapılacaktır. Zemin katta iki adet yatay dikdörtgen ahşap çerçevesi; birinci katta dört adet düşey dikdörtgen çerçevesi; ikinci katta ise dört adet düşey dikdörtgen ahşap çerçevesi pencere açıklığı bulunmaktadır. Bu pencere açıklıkları özgü-

ne uygun biçimde yenisi ile değiştirilecektir. Zemin katta giriş holüne açılan bir adet kapı açıklığı (günümüzde kapalı) özgüne uygun biçimde açılacaktır. Zemin katta yatayda bulunan ahşap lentoların temizlenerek bakımı yapılacaktır (Tablo 19).

**Batı Cephesi:** Bu cephede zemin ve birinci kat Bayburt taş yüzeyi temizlenerek bakımı yapılacak, mümkün değilse yenisi ile değiştirilecektir, ikinci kat saman katkılı çamur sıvası temizlenerek özgün malzeme ve teknik ile yeniden yapılacaktır. Zemin katta bahçeye çıkışı sağlayan ahşap kapı özgüne uygun biçimde yeniden yapılacaktır. Cephede bulunan ahşap pencere ve silmeler temizlenerek bütünlemesi yapılacak hasarın düzeltilemeyecek olduğu yerlerde özgün olan yenisi ile değiştirilecektir (Tablo 19).

**Doğu Cephesi:** Bu cephede eğimden dolayı zemin kat hissedilmemektedir. İkinci katın güneydoğu köşesinde kesme Bayburt taşları mevcuttur. Birinci kattaki Bayburt taşı açığa çıkarılarak temizlenerek bakımı yapılacaktır. İkinci katta ise sıva sökümü yapılacak yerine özgün malzeme ve teknik ile yeniden sıva yapılacaktır. İkinci kata ait bir adet düşey dikdörtgen ahşap çerçeveli pencere ve etrafında kesme taştan söveler temizlenerek bakımı yapılacaktır (Tablo 19).

**Çatı:** Çatının kalkan duvarında bağdadi tekniği özgüne uygun biçimde yeniden yapılacaktır. Çatıya ait bir adet kare formlu ahşap pencere korunarak aktarılacaktır. Çatının tamamı ve bacalar özgün malzeme ve tekniğe uygun biçimde yenilenecektir (Tablo 19).

**Tablo 20.** Önerilen restorasyona çalışmasına ait 3D Görselleri (URL-  
2.<https://www.bayburtmedya.com/bayburt-evleri-projesinde-ilk-restorasyon-calismasi-basladi/>)

Batı Cephesi



Güney Cephesi



## Sokak Cephesi



## Sergi Mekânı



Galeri Boşluđu



Konuk Odası



## 6. SONUÇ

Yüzyıllar boyunca pek çok medeniyete ev sahipliği yapmış, Doğu Anadolu ve Doğu Karadeniz bölgeleri arasında geçiş alanı olan Bayburt, mimari ve kültürel mirası değerlerini barındırmaktadır. Bu değerlerden sivil mimarlık örneği olan Bayburt Geleneksel konutları kentin zengin coğrafyası, tarihi ve kültür birikiminin önemli ürünleri olarak karşımıza çıkmaktadır. Fakat koruma çalışmalarının yetersizliği, terk edilme, bilinçsiz onarımlar ve kullanımlar gibi durumlarla karşı karşıya olan Bayburt geleneksel konutları özgünlüklerini yitirmekte veya yok olmaktadır. Bunların korunması ve yaşatılması için öncelikle kamu kuruluşlarının teşviki ve en önemlisi kullanıcısı olan halkın koruma bilinci geliştirilerek koruma önlemleri alınması gerekmektedir.

Bayburt kenti Karasakal Mahallesi'nde 12 pafta,251 ada, 9 parseldeki bulunan Talip Yeşil evi Bayburt geleneksel konutlarının belirleyici özelliklerine sahip, özgünlüğünü büyük oranda korumuş 20. Yüzyılın başlarından bugüne kadar ayakta kalmayı başarmış sivil mimari örneklerindedir. Kentin son yüzyılına tanıklık eden yapı, terk edilme, bakımsızlık, bilinçsiz müdahaleler ve doğal nedenlerden kaynaklı hasarlar görmüş ve atıl durumdadır. Hem mimari özellikleri hem de tarihi belge niteliği taşıyan yapının korunması, gerekli önlemlerin alınması ve yeniden işlev vererek yaşatılması büyük önem arz etmektedir.

Çalışma kapsamında, yapının mevcut durumunu tespit etmeye yönelik rölöve çizimler, fotoğraflama, hasar ve malzeme analizi çalışmaları yapılarak belgelenmiştir. Talip Yeşil Evi'nin ilk yapımındaki

durumu hakkında bilgi edinmek için ilgili kurum ve kuruluşlarının arşiv taraması, literatür çalışması yapılmıştır. Sonrasında yapının kent içerisindeki konumu, özgünlüğü göz önünde bulundurularak en az müdahale ve en etkin korumanın sağlanabileceği restorasyon projesi geliştirilmiştir. “Bayburt Evi” olarak geleneksel mimari özelliklerini taşıyan, yerel halkın özgün kimliğini yansıtarak yaşantıyı sergileyen, bununla birlikte özel konukların konaklayabileceği konuk odası niteliğini barındıran proje ortaya konmuştur. Yapının onarım aşamasında geleneksel malzemeyle uyumlu, özgün yapım tekniğinin yaşatılmasını sağlayacak teknik yöntemler kullanılmıştır.

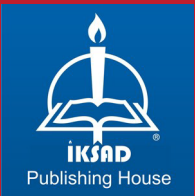
Yapının tek yapı ölçeğinde korunarak yaşatılması mümkün değildir. Yeniden işlev vererek güncel yaşantıya adapte edilip sürdürülebilirliğinin sağlanması, gündelik yaşantının bir parçası olması yapının uzun süre korunmasında önemli bir faktördür. 100 den fazla geleneksel konutunda bulunduğu kentte 45 tescilli yapıdan biri olan ve günümüzde kullanılmayan yapının bakım ve onarımla korunmasının yanı sıra yeniden işlev vererek yaşatılması amaçlanmıştır. Aynı zamanda yeni işlev önerisiyle restore edilip kullanıma açılması, bu süreçte kentin dönüşümünü başlatacak önemli bir adımdır. Bundan sonra yapılacak olan koruma çalışmalarına örnek teşkil etmektedir.

## KAYNAKÇA

- Ahunbay, Z. (1996). *Tarihi Çevre Koruma ve Restorasyon*. İstanbul: Yem Yayınları.
- Arcan, E. F., & Evcı, F. (1999). *Mimari Tasarıma Yaklaşım*. İstanbul: Tasarım Yayın Grubu.
- Aydın İpekçi, C., Aydın, E., & Aktuğ, T. (2017). Tarihi Eserler İçin Hazırlanan Malzeme Analiz Lejantlarına Yönelik Bir Değerlendirme. *ResearchGate*, 1-10.
- Gür, Ş. (1993). *Konut Sorunu Ders Notları*. Trabzon.
- Gür, Ş. Ö. (2000). *Doğu Karadeniz Örneğinde Konut Kültürü*. İstanbul: YEM Yayın.
- Kazmaoğlu, M., & Tanyeli, U. (1979). Anadolu Konut Mimarisinde Bölgesel Farklılıklar. *Yapı Dergisi*, 13(33).
- Kuban, D. (1973). *100 Soruda Türkiye Sanatı Tarihi*. İstanbul : Gerçek Yayınevi.
- Kuban, D. (1975). *Sanat Tarihimizin Sorunları*. İstanbul: Çağdaş Yayınları .
- Mitchell, D. (2003). *The Right to The City: social justice and the fight for public space*. USA: The Guildford Press.
- Rapoport, A. (1969). *House Form And Culture*. New Jersey: Prentice Hall.
- Rapoport, A. (1969). *House Form And Culture*. New Jersey: Prentice Hall.
- Rapoport, A. (2003). *Kültür Mimarlık Tasarım*. İstanbul: Yapı Endüstri Merkezi Yayınları.



- Sarımollaođlu, F. (1976). *Tüm Çevresiyle Bayburt ve Trabzon – İnan Transit Yolu Bağlantısı*. Ankara.
- Tmmob Mimarlar Odası . (2011). *Tmmob Mimarlar Odası Taşınmaz Kültür Varlıklarının Rölöve, Restitüsyon Ve Restorasyon Projelerine İlişkin Teknik Şartname*. Ankara: Tmmob Mimarlar Odası .
- Uçar, H. (1998). Doktora Tezi. *Bayburt ve Bayburt Evlerinin Mimarlık Tarihindeki Yeri*. Erzurum: Atatürk Üniversitesi.
- Ünal, R. H. (1972). Les Monuments Islamiques Pre-Ottomans de La Ville de Bayburt et de ses Envirans. *Revue Des E'tudes Islamiques*, 99-127.
- Yüksel, F. (1992). Bayburt Evlerinin Mimari Özellikleri. *Yüksek Lisans Tezi*. Konya: Selçuk Üniversitesi.



978-605-80857-2-5