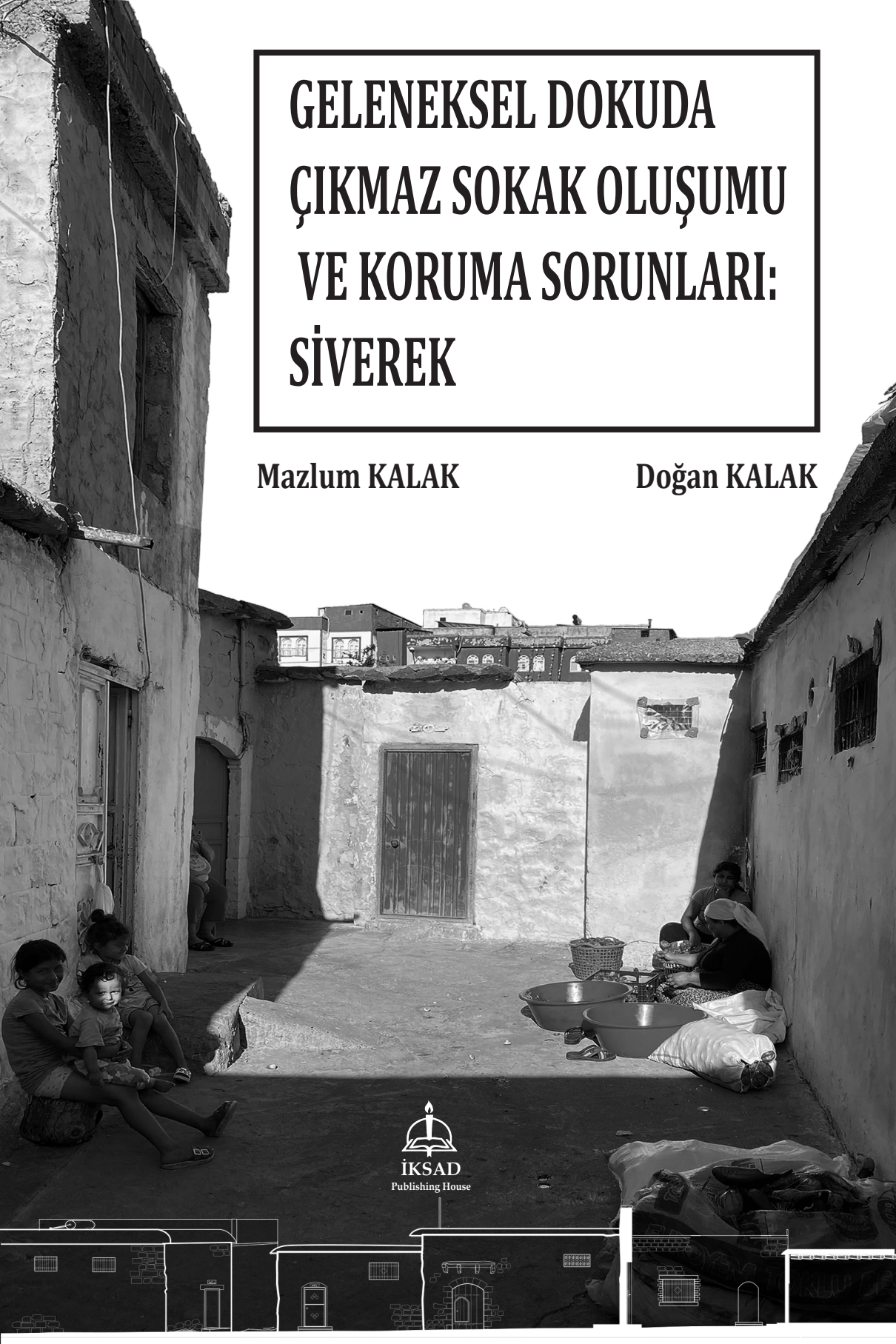


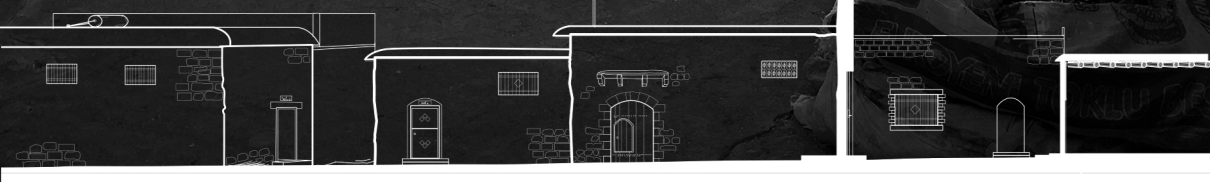
GELENEKSEL DOKUDA ÇIKMAZ SOKAK OLUŞUMU VE KORUMA SORUNLARI: SİVEREK

Mazlum KALAK

Doğan KALAK




İKSAD
Publishing House



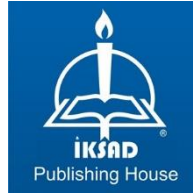
**GELENEKSEL DOKUDA ÇIKMAZ SOKAK OLUŞUMU VE
KORUMA SORUNLARI: SİVEREK**

YAZARLAR

Mazlum KALAK¹, Dođan KALAK²

EDİTÖR

Mazlum KALAK



¹ Gazi Üniversitesi, Mimarlık Fakültesi, Mimarlık Bölümü, Ankara, Türkiye
mazlum_kalak@hotmail.com, ORCID ID: 0000-0003-0516-4218

² İstanbul Teknik Üniversitesi, Mimarlık Fakültesi, Mimarlık Bölümü,
kalakdogan@gmail.com, ORCID ID: 0000-0003-3039-8227

Copyright © 2021 by iksad publishing house
All rights reserved. No part of this publication may be reproduced,
distributed or transmitted in any form or by
any means, including photocopying, recording or other electronic or
mechanical methods, without the prior written permission of the publisher,
except in the case of
brief quotations embodied in critical reviews and certain other
noncommercial uses permitted by copyright law. Institution of Economic
Development and Social
Researches Publications®
(The Licence Number of Publisher: 2014/31220)
TURKEY TR: +90 342 606 06 75
USA: +1 631 685 0 853
E mail: iksadyayinevi@gmail.com
www.iksadyayinevi.com

It is responsibility of the author to abide by the publishing ethics rules.
Iksad Publications – 2021©

ISBN: 978-625-8423-06-8
Cover Design: Mazlum KALAK
December / 2021
Ankara / Turkey
Size: 16x24 cm

Önsöz

Geleneksel Türk kentini oluşturan en önemli bileşenlerden biri de sokaklardır. Sokaklar, kentin iletişim ve etkileşim alanlarını, sosyal ve kültürel altyapısını oluşturur; ulaşımı sağlarlar. Ana işlevi ulaşım olmasına rağmen; Komşuluk ilişkilerinin süregeldiği bu alanlar; aynı zamanda çocuk oyun alanları ve çeşitli etkinlik alanları olarak ta işlevlenir, kullanılırlar.

Çıkma sokaklar ise; daha 'iç'ten, daha özel alanlardır. Sokaklardaki devinimin azaldığı; halen biraz kapalı ancak belirli konutların kullanıcılarının kontrolündeki bu alanlar, ailelerin 'bir'likte zaman geçirdikleri hale gelirler. Bahçenin bir uzantısı gibi işlevlenir; konutları ve dolayısı ile aileleri bağlayan geçiş alanları haline gelirler. 'Sokak'tan özel; 'bahçe'den kamusal bir ara kesiti kurgular, fiziki karşılığını oluştururlar.

Bu çalışma; gün geçtikçe azalan 'birlikteliğe dair' bir kültürün fiziki karşılığı olan ara sokaklar üzerine yapılmış önemli bir çalışma. Öncelikle bir belgeleme çalışması – ki her birkaç günde bir bu kitaptaki sokaklardan biri ortadan kalkıyor – sonrasında ise Siverek kent kurgusuna dair bir parçanın önemini vurgusu. Her ne kadar özgün özellikleri korunmadan değişmiş ve dönüşmüş olsalar da kente dair önemli ipuçlarını barındırmaktalar.

Bu kitap sevgili Mazlum ve Doğan Kalak'ın farkındalık oluşturarak; çıkma sokakların korunmalarına yönelik bir adım atmak amacı ile kaleme aldıkları bir araştırmanın sonucu. Fakat aynı zamanda kentlerine verdikleri değer de önemli bir göstergesi. Elleri sağlık.

Doç. Dr. Özlem SAĞIROĞLU DEMİRCİ

GELENEKSEL DOKUDA ÇIKMAZ SOKAK OLUŞUMU VE KORUMA SORUNLARI: SİVEREK

İÇİNDEKİLER

ÖNSÖZ.....	i
1. GİRİŞ.....	1
2. SOKAK-ÇIKMAZ SOKAK.....	3
2.1. ÇıkmaZ Sokak Oluşum Nedenleri	8
3. YARI KAMUSAL- YARI ÖZEL MEKÂN.....	11
4. SİVEREK GELENEKSEL DOKUSUNDA ÇIKMAZ SOKAK	15
4.1. Siverek Hakkında Kısa Bilgi.....	15
4.2. Dokudaki ÇıkmaZ Sokaklar.....	18
4.3. Değerlendirme	28
5. SONUÇ	34
EK 1. SİVEREK HARİTASI VE ÇIKMAZ SOKAKLARI	41

GELENEKSEL DOKUDA ÇIKMAZ SOKAK OLUŞUMU VE KORUMA SORUNLARI: SİVEREK

1. GİRİŞ

Çıkma sokak, özellikle İslam şehirlerinin morfolojisinde önemli yere sahiptir. Çıkma sokaklar ana yollar ve ev arsında geçiş bölgesi (tampon) özeliği taşımaktadır. Bu nedenle hem İslamiyet için önemli konulardan olan mahremiyet olgusu hem de konut sakinlerinin güvenli alan ihtiyaçları için önemli mekânsal öğeler olmaktadır. Genellikle konut alanlarında tercih edilen çıkma sokaklar, kamusal alan olan caddeler ile özel olan konutlar arasında yarı-mahrem bir ara mekân oluşturmaktadır. Bu ara mekân, sokak sakinlerinin otokontrolünde ortak paylaşımların yapıldığı alanlar özeliği taşımaktadır. Osmanlı kent yapısında çokça tercih edilen ve kente karakteristik özellik katan çıkma sokaklar, günümüzde hızlı kentleşmenin de etkisiyle taşıtlara yönelik tasarım anlayışının benimsenmesiyle, yok olma sürecine girmiştir. Organik, dar ve eğrisel olarak gelişen geleneksel dokudaki yollar kargaşa olarak yorumlanmış ve cetvelle çizilmiş düz geniş yollar tasarlanmıştır. Erişimin sürdürülebilirliğini sağlamak düşüncesiyle çıkma sokaklar ortadan kaldırılmış ve yeni tasarımlarda yer verilmemiştir. Çalışma kapsamında ilk olarak çıkma sokakların oluşumu, kullanımı ve mekan hiyerarşindeki yeri ile ilgili detaylı literatür çalışması yapılmıştır. Daha sonra çıkma sokak kültürünü devam ettirmeye çalışan Siverek kenti incelenmiş, kentte geleneksel dokuya sahip Gülabibey, Kale, Hasan Çelebi, Cami-i Kebir, Hamidiye, Hayriye, Şair İbrahim Rafet mahallelerinde bulunan çıkma sokaklar

çalışma kapsamında ele alınmıştır. Çıkma sokakların kullanımı ve mekân hiyerarşisindeki önemi vurgulamak için Hayriye Mahallesinde bulunan farklı formlara sahip 4 adet çıkma sokak üzerinden detaylı çalışmalar yapılmıştır. Çıkma sokak kullanıcıları ile sözlü görüşmeler yapılmış, sokakların fotoğrafları çekilerek belge niteliğinde arşiv oluşturulmuş, çıkma sokakların bulunduğu mahalle haritaları çizilmiş, çıkma sokak tipleri belirlenmiş, sokakların önemi ve işleyişi diyagramlarla aktarılmıştır. Siverek üzerinde yapılan okuma ile çıkma sokakların özellikleri, taşıdığı değerler, mekân hiyerarşisindeki yeri ve önemi öne çıkarılmış, kentsel tasarımlarda yarı kamusal alan niteliği taşıyan mekanların eksikliği vurgulanmış ve yeni tasarımlarda mekân hiyerarşisindeki eksik yarı kamusal halkanın yer almaması gerekliliği anlatılmıştır.

2. SOKAK-ÇIKMAZ SOKAK

Önemli bir kent bileşeni olan sokaklar, farklı fonksiyonları bünyesinde barındırır. Kamusal alandan özel mekâna geçişte insanlara farklı deneyimler sunan, kent formunun çekirdeği olan kamusal mekânların esas bileşenleridir. Farklı kültürlerde farklı şekillerde karşımıza çıkmalarına rağmen geçmişten beri sosyal, siyasal ve ticari hayatın gerçekleştiği alanlar olmuşlardır (Gürkan, 2018), (Erdönmez & Akı, 2005, s. 72). Jane Jacobs'a göre sokaklar, kentin kamusal nitelik taşıyan en önemli ve en hayati organlarıdır. Jacobs sokakların, bir kenti düşündüğümüzde ilk akla gelenin olduğunu ve sokak ne kadar çekiciyse kentte o kadar çekici, sokak ne kadar sıkıcıysa kentte o kadar sıkıcı olduğunu söylemektedir. Sokak yaşamı aidiyet hissini ve toplu yaşama bilincini güçlendirmektedir (Jacobs, 2011). Kültür ve toplumsal yaşamın hayat bulduğu sokaklar, bireylerin hayat ve eylemlerinin belirginleştiği, kent yaşamının anlam kazandığı alanlardır. İnceoğlu, özellikle tarihi yerleşmelerde sosyo-kültürel yaşam için sokakların önemini vurgular ve sokakların kültürel yapının şekillendirdiği kamusal yapı olarak tanımlar (İnceoğlu, İnceoğlu, Şener , & Yıldızcı, 1989, s. 30). Tanyeli, geleneksel Türk yerleşimlerinde yol yapısının şekillenmesinde kültürel yapının etkisini vurgular (Tanyeli, 1987, s. 154). Hatta fiziksel olmasa bile sokaklarda insanların sağladığı güvenlik sınırından dolayı sokakların tam olarak kamusal olarak nitelendirilmenin doğru olmayacağını söylemektedir (Tanyeli, 1984). Aru, geleneksel dokudaki yol ağının ritmik bir düzen içerisinde organik olarak geliştiğini ve bu dokunun rastlantısal olmadığını, dokuyu

oluşturan insanların yaşam gereksinimleri sonucunda meydana geldiğinden bahseder (Aru, 1998, s. 11). Erdönmez, sokakları kentsel dokudaki boşluklar olarak tanımlamakta ve kent biçimlenmesinde önemli roller üstlendiğini ifade eder. Sokakların oluşturduğu boşluklar ile kent dokusundaki yapıların oluşturduğu dolulukların arasındaki hiyerarşiye dikkat çekmektedir. (Erdönmez, 2005, s. 67).

Çıkma sokaklar ise geleneksel kent dokusunun şekillenmesinde büyük öneme sahip olan mekânsal öğedir. İslam kent planlamalarında sokak, bir mahalleden diğerine veya bir uçta ötekine kişilerin istedikleri gibi geçebilecekleri mekanlar değildir. Büyük , küçük ve çıkma sokak aracılığıyla hiyerarşik bir ilerlemeyle geçilebilir. Batı tarafından karmaşık ve labirent doğu planı olarak nitelendirilen bu sistemde çıkma sokaklar kontrol mekanizması, mahremiyet ve korumanın avantajlarını içermektedir (Yerasimos, 1996). Çıkma sokak kavramı farklı kültürlerde farklı yorumlanmaktadır. Çıkma, kelime olarak Avrupa ve Kuzey Amerika'da olumsuz bir anlamsal çağrışım vardır. İngilizce'de, "çıkma sokak", "kör sokak" ve "kör yol", çıkma sokakların yanı sıra ölü, uyuşmuş, uyuşuk, kayıtsız veya tembel davranışları ima etmek için kullanılır. Bu yaklaşım çıkma sokakların banliyö problemlerini sembolize eden izole, tecrit edilmiş , biçimsiz bir yerleşim bölgesi olarak algılanmasına neden olmaktadır. Orta çağ şehirlerinde görülen çıkma sokaklar ve taşıdığı değerler, Osmanlı ve İslam şehirlerinin çıkma sokakları ile aynı özellikleri taşımadığı açıktır (Morris, 1979). Keleş (1980), çıkma sokağı Almanca'da 'sackgasse' Fransızca'da 'impasse, cul-de-sac', ve İngilizce'de ise 'dead-end street'

söylemlerine karşılık geldiğini söylemektedir. ‘*Konutları ve bireyleri kentteki dolasım gürültüsünden ve yarattığı çekincelerden korumak amacıyla düzenlenen, yalnız bir yöne çıkışı olan, öteki ucu kapalı yol, ya da yer.*’ şeklinde tanımlamıştır (Keleş, 1980, s. 34). Balamir Keleş’ten farklı düşünerek, dead-and-street ve cul-de-sac kavramlarının çıkmaz sokağı tam olarak karşılamadığını yorgun veya ölü sokak anlamına gelen bu terimin çıkmaz sokağın tadına varmamış bir kültürün üretimi olduğunu savunur ve çıkmaz sokağı mahallenin oturma odası olarak görmektedir (Balamir, 1994, s. 105-113).

Tankut’a (2007) göre Selçuklu kent mimarisinde kendini tekrar eden çıkmaz sokakların tanımlı, geometrik, düzenlerden oluşan bir örüntüleri yoktur. Genişlikleri ve yönelimleri değişkenlik gösteren eğri ve dar sokaklardan oluşmaktadır. Bu sokaklar bir ulaşım ekseninde öte bir dış iç mekan olarak tanımlanmakta ve çıkmaz sokaklar mahalle biriminin çekirdeği ana eksenini oluşturur (Tankut, 2007). Örgütlü, geometrik bir meydan anlayışı olmayan kentlerde kendiliğinden oluşan meydanlar dışında çıkmaz sokaklar ciddi oranda birer kentsel merkeze dönüşmektedir (Yüksel, 2019, s. 350). Osmanlıda çıkmaz sokak, kullanım durumu sadece çıkmaz sokakta yaşayanlara ait olduğundan, “özel sokak (tarik-i has)” olarak tanımlanmaktaydı (Gündoğan, 2015). Bu durum günümüz sokak anlayışından farklı olarak yerele ait olma duygusu uyandırmaktadır. Geleneksel sokak dokusunun parçası olan çıkmaz sokak Stewig’e (1966) göre açık olan sokaklardan farklı olarak komşuluğu aşan, daha yakın ilişkilerin yaşandığı evden sokağa taşan eylemlerin olduğu bir mekandır. Çıkmaz

sokaklar sakinleri için, mahrem, özel ve güvenli yerler olmuştur. Çıkma sokaklara giren yabancı biri hemen fark edilmekte, sakinler tarafından tüm sokağı koruyacak bir bakış açısı ile gerekli müdahale yapılmaktadır (Stewig, 1966). Canatar (2013), çıkma sokakların mahallelere yabancı girişini kısıtlayarak güvenlik ve mahremiyetin sağlandığını, çıkma sokakların mahalleler arası sınır oluşturduğunu savunur (Canatar, 2013). Benzer şekilde Gürbüz, çıkma sokağı sadece konut kapısı sokağı bakanlar tarafından kullanıldığını, böylece kullanıcıların sokağı kontrol edebildiği, ortak paylaşımlarda bulunduğu yarı kamusal-yarı özel alanlar olarak tanımlar (Gürbüz Yoldaş, 2007, s. 27,28). Mutlu (2018), çıkma sokaklardaki çocuklar ile diğer sokaklarda yaşayan çocukların farklı bir karakterlere sahip olacağını çünkü serbest zamanlarında hava kararınca kadar araç ve yabancı riski olmadan zaman geçirebilmektedirler. Aynı zamanda sokakta selamlaşan, kapı eşiğinde zaman geçiren kadınlar , birbirine hal hatır soran yetişkinler gündelik sokak manzaralarıdır ve geleceğin bireyi olacak olan çocuklar bu sosyal ortamı deneyimlemektedir (Mutlu , 2018, s. 7). Organik dokusunu koruyabilen kentlerimizde çıkma sokak örneklerini görmek mümkündür (Şekil 1).



Şekil 1. Çıkma sokak örnekleri (http-1)

Çıkamaz sokaklar kontrolün sağlanabildiği alanlar olduğu için güvenli alanlar oluşturmaktadır. Özellikle yurt dışında yapılan araştırmalarda çıkamaz sokakların kentin diğer alanlarına göre daha güvenli olduğunu ve bu alanlarda sosyal ilişkilerin geliştiği vurgulanmaktadır. Johnson & Bowers (2010), yaptıkları çalışmada cul de sac ların daha güvenli alanlar olduğunu ve kentsel tasarımlarda hırsızlık benzeri suç olaylarına karşı bu planlamanın desteklenmesi gerektiğini savunmaktadır (Şekil 2). Newman (1972), yaya ve araç trafiğinin düşük olduğu yerlerde alana sahiplenmenin arttığını, komşuluk ilişkilerinin geliştiğini ve daha düşük suç riskinin oluşacağını belirtmektedir. Hiller (2004), İngiltere, Avustralya yaptığı ‘sokalar daha güvenli hale getirilebilir mi?’ adlı çalışmasında Johnson & Bowers ‘in çalışmalarına benzer sonuçlar çıkarmış ve kent ölçeğinde yaptığı analizlerde çıkamaz sokak dokusuna sahip alanlarda suç oranlarının daha az olduğunu vurgulamaktadır. İngiltere ve Avustralya kentlerinde yaptığı karşılaştırmalı çalışmasında sayısal veriler kullanılmış , suç araştırma merkezlerinden verilere ulaşılmış ve bu verilerin analizi sonucunda çıkamaz sokakların bulunduğu alanların daha güvenli olduğu sonucuna ulaşılmıştır.



Şekil 2. Cul de sac Örnekleri (http-2)

2.1. Çıkma Sokak Oluşum Nedenleri

Çıkma sokağın oluşumunda farklı nedenler bulunmaktadır. Sosyo-kültürel yaşam, kentin coğrafyası, kentin morfolojik gelişimi en etkili faktörlerdir. Eldem (1968), geleneksel dokunun planlı bir yerleşim düzenine sahip olmadığını ve düzensiz gelişimine rağmen tasarlanmış sayısız mimari öge barındırdığını ifade etmektedir. Geleneksel konutun bulunduğu parselle bağlı olarak şekillendiğini söylemektedir (Eldem, 1968). Kuban, (2010) benzer şekilde sokakları evlerin parsel sınırlarının oluşturduğunu söyler. Yerleşim aşamasında planlama yapılmadığı için düzenli bir yol sistemi meydana gelmemiştir. Bu düzensizlik beraberinde çıkma sokakları oluşturmuştur. Evler konumlandırılırken bireyci tutumun sergilenmesi çıkma sokak oluşumunun bir başka nedenidir (Kuban, 2010, s. 197). Ünlü, (1986)³'dan aktaran Aksoy ve Akpınar (2011) fiziksel çevre ve sosyo-kültürel çevrenin uyumluluğu olan mahremiyeti psiko sosyal uzaklık kavramı ile açıklamaktadır. Kültürden kültüre değişebilen ama evrensel alt yapısıyla birbirine benzeyen dört farklı uzaklık vardır. Bunlar; duysal verilerin fark edilme uzaklığı, kişisel uzaklık, sosyal uzaklık ve kitle uzaklığıdır. Sosyal uzaklık ve Kitle uzaklığı, ailenin sokak ve diğer komşularla ilişkisini anlatır. Mahalle sakinini mahalleden olmayan birinden ayırma yani biz ve onlar kimliği oluşturur. Sosyal uzaklık sosyal mahremiyeti getirir. Sosyal bir mesafe ihtiyacı çıkma sokaklar ile sağlanır. Çıkma sokak, bu sokakta bulunan konutlara aitmiş gibi

³ Ünlü A., *Geleneksel Çevrelerde Tasarım Verilerinin Saptanması İçin Bir Model, Doktora Tezi*, İstanbul Teknik Üniversitesi Fen Bilimleri Enstitüsü, 1986.

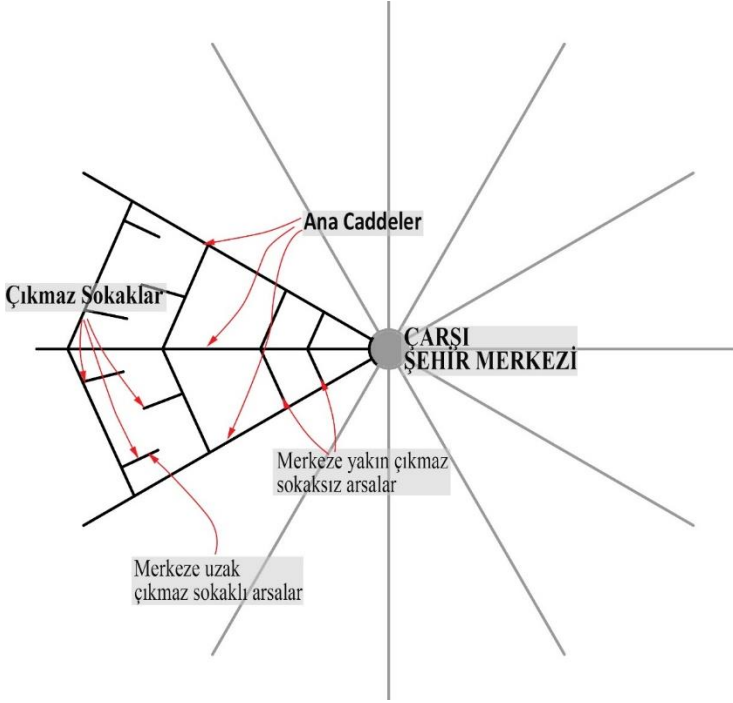
görünür ve bu grubun dışında kalan mahalleliye sınırlı bir uzaklık sağlar (Aksoy ve Akpınar, 2011).

Stewig, çıkmaz sokağın oluşumunu 3 farklı bakış açısıyla özetler;

1. A. Akgün ve E. Egli göre İslamiyet'in bir gerekliliği olarak yeterli mahremiyeti sağlamak için çıkmaz sokaklar, kişilerin kültürü sonucu oluşmuştur.
2. R. Mayer'e göre birçok kamusal birimi bünyesinde barındıran şehir merkezlerinden ışımsal olarak çıkan yollar merkezden uzaklaştıkça yollar arasında kalan parsellerin büyüklükleri artar. Bu arsalardan caddelere ulaşmak amacıyla çıkmaz sokak üretimi zorunlu olarak oluşur (Şekil 3).
3. G. Schwarz göre, farklı kabilelerin farklı alanlara düzensiz olarak yerleşerek mahalle kurmaları sonucunda çıkmaz sokaklar oluşmaktadır (Stewig, 1966, s. 8-11).

Stewig çıkmaz sokakların ortaya çıkışında farklı sebeplerin olabileceğini ama kesin bir varsayımda bulunmanın zor olduğunu söylemektedir.

Tanyeli'ye göre ise, diğer görüşlerden farklı olarak Türk kentlerinde uygulanan toprak yönetiminin çıkmaz sokakların oluşumuna etki ettiği'dir. Toprak mülkiyeti konusunda bir otoritenin olmayışı, yapı alanları bölünürken sadece başkasının mahremiyet ve mülkiyet hakkının dikkate alınması, düzensiz parsellenmeyi meydana getirmiştir. Düzensiz bölünmenin bir sonucu olarak çıkmaz sokaklar oluşmuştur (Tanyeli, 1987, s. 157, 158).



Şekil 3. R. Mayer'e göre çıkma sokak oluşumu (Yararlanılarak düzenlenmiştir)

Çıkma sokakların oluşumu yönünde farklı görüşler bulunmaktadır. Gayrimüslim mahallelerinde de çıkma sokakların yer alması, İslamiyet ile ilgili ileri sürülen görüşleri zayıflatır nitelikte olmaktadır. Çıkma sokakların oluşumunu bir nedene bağlamaktan ziyade birçok faktörün etki edebileceği bir sentez sonucu üretildiği düşünülmektedir.

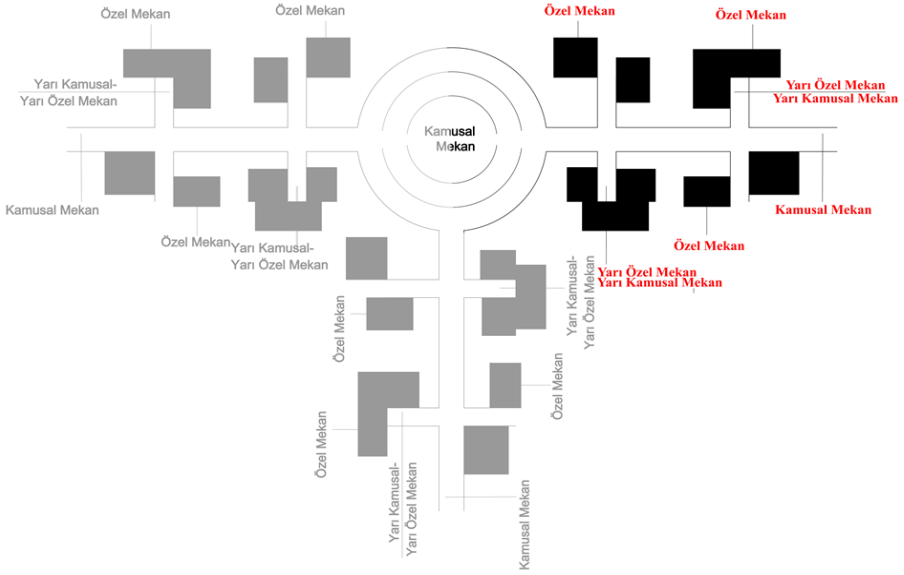
3. YARI KAMUSAL- YARI ÖZEL MEKÂN

Kentsel mekânlar, kamusal ve özel mekânlar olarak ayrılmaktadır. Hertzberger 'kamusal' ve 'özel' kavramlarını, ortaklaşa ve bireysel 'in mekânsal kavramları olarak özetlenebileceğini söyler (Hertzberger, 1991). Kamusal mekânlar ve kullanıcıların kontrolü ve mülkiyetinde olan özel mekânlar birbirlerinde keskin bir şekilde ayrılmazlar, yarı kamusal ve yarı özel mekân mekânları içeren geçiş alanları ile bağlanırlar. Kentteki bu ara yüzlerin niteliği kentsel tasarımda vurgulandığı ölçüde kentteki hiyerarşi algılanmakta ve kent daha açık bir biçimde okunabilmektedir (Sınmaz, 2018). Tanyeli, bu iki kavramın farklı kültür coğrafyalarında farklı olduğunu, özellikle Osmanlı yerleşkelerinde bu iki mekânsal kavramın arasındaki sınırın oldukça bulanık olduğunu söyler (Tanyeli, 1984). Yapılanmış ve yapılanmamış karakterde olan bu mekân türleri, birbirleriyle ilişkilendirip bağlayan yarı özel-yarı kamusal mekânlar bulunmaktadır (Bakan, 1987). Kamusal ve özel mekanlar birbiri ile ilişkili, birbirlerini etkileyen ve şekillendiren mekânlardır. Bu nedenle bu mekanları keskin bir çizgiyle ayırmaktan ziyade, gizliliğin ve açıklığın farklı kademeleri olan yarı özel-yarı kamusal mekanlar ile bağlanırlar (Madanipour, 2003, s. 210). Yarı kamusal-yarı özel mekânlar, kamusal ve özel mekanlar arasında görülebilen, gözlemlenebilen, denetlenebilen, geçiş ve sürekliliği sağlayan mekan hiyerarşinde büyük öneme sahip alanlardır (http-3). Bu mekânlar belirli kişiler veya topluluklarca sahiplenilen fiziki bir olmayan bir sınır ile kontrol edilen alanlardır.

Kamusal ve özel alanlar toplu tarafından ihtiyaç duyulan bir ayırım ve bu alanlara duyulan ihtiyaçlara göre farklı şekillerde ortaya çıkmakta farklı yoğunlukta olabilmektedir. Bu noktada kamusal ve özel alan arasındaki yumuşatılmış geçişi sağlayan yarı kamusal yarı özel mekânlar kent içerisinde çıkmaz sokak olarak karşımıza çıkmaktadır. Geleneksel dokunun önemli mekânsal öğelerinden olan çıkmaz sokaklar yapılan tanımların mekânlaşmış durumudur. Bilsel, çıkmaz sokağı, genellikle Osmanlı yerleşimlerinde kamusal ve özel mekânlar birbirine bağlayan bir ucu kapalı yarı kamusal-yarı özel ağlar olarak tanımlamaktadır (Bilsel , 2000 & Keleş, 1980). Batılı kentlerin mülkiyet anlayışında kamusal ile özel alanları ayıran soyut bir sınır bulunmaktadır. İslam kentlerinde net bir sınır kavramı yoktur, sınır kavramının yerine ‘fina’ kavramı vardır. Fina kavramı, gelenek ve kültüre göre kamusal alanın özelmış gibi kullanılmasıdır. Türk kentleri için çıkmaz sokaklar ‘fina kavramının bir parçasıdır. Çıkmaz sokaktaki mülk sahibi mülkünün önündeki alanı işgal edebilmekte, bu alanı kalıcı olarak kullanabilmektedir. Bu nedenle bu sokak mülk sahibinin ‘fina’sı’ olmaktadır. Çıkmaz sokaklar çıkmaz sokak kullanıcıların özel mekanı haline dönüşmekte onların ‘fina’sı haline gelmektedir (Bala, 2018, s. 340), (Yerasimos, 1996). Sınmaz, yarı kamusal alanı kentsel tasarımlarda yer alması gereken önemli bir geçiş mekanı olarak görmekte ve yarı kamusal mekanın eksikliği halinde insanların özel mekana yönelimini artırdığını savunmaktadır. Çıkmaz sokakların kimlik duygusunu ve topluluk bilincinin yüksek olduğu alanlar olarak tanımlanmakta ve yapı adası tasarlanırken yarı kamusal mekanların bir

tasarım unsuru olarak değerlendirilmesini önermektedir (Sınmaz, 2018).

Sokaklar herkesin kullanımına açık, kamusal özellik taşımasının yanı sıra, sokak sakinlerinin gözetim ve kontrolünün altında olduğu yerlerde yarı kamusal özellik taşıyabilmektedir. Özellikle çıkmaz sokaklar mekân hiyerarşisinde taşımış olduğu kontrolü mekân özelliğinden dolayı önemli bir geçiş mekânı özelliği kazanmaktadır. Kamusal mekândan özel mekâna geçişteki kademede çıkmaz sokağın rolü şematikleştirilmeye çalışılmıştır (Şekil 4 ve Şekil 5).



Şekil 4. Kamusalardan özele geçiş (Düzenleyen: Mazlum Kalak)



Şekil 5. Kamusaldan özele geçiş (Düzenleyen: Mazlum Kalak)

4. SİVEREK GELENEKSEL DOKUSUNDA ÇIKMAZ SOKAK

4.1. Siverek Hakkında Kısa Bilgi

Siverek, ülkemizin Güneydoğu Anadolu Bölgesinde, Şanlıurfa iline bağlı bir ilçedir (Şekil 6).

Siverek kentinin tarihi yapılan kazılar sonucunda M.Ö. 5000-4500 yılı erken kalkolitik çağına kadar dayanmaktadır. (Çelik, 2008, s. 130). Mezopotamya bölgesinde önemli bir konuma sahip olan kent birçok uygarlığın çekim noktası olmuştur. Uruk, Sümer, Akad, Asur, Eti, Roma, Sasani, Mitanni, Bizans, Arap, Selçuklular ve Osmanlılardan bugüne kadar birçok medeniyete ev sahipliği yapmıştır.

İlçenin doğusunda Karacadağ (1919 m) ve batısında bulunan Fırat nehri kentin doğal sınırını oluşturmaktadır. Kent, Karacadağ eteğine düz bir alana yerleşmiştir. Kentin coğrafyası ve topografik yapısı kent morfolojisinde etkili olmuştur. Merkezinde bulunan kale dışında yerleşim alanında önemli bir yükselti bulunmamaktadır. Düz bir alana kurulmuş olan kent büyüme sırasında herhangi bir engel ile karşılaşmadığı için ışınsal olarak her yöne doğru gelişim göstermiştir (Şekil 7, 9).

Siverek yazları sıcak ve kurak, kışları ise soğuk ve yağışlı olan karasal step iklimi görülmektedir. Türkiye'nin en fazla buharlaşmanın yaşandığı bölgede yer alan Siverek'te iklim kentin biçimlenmesinde önemli ölçüde etkili olmuştur. Sokaklar dar ve organik bir şekilde gelişmiştir. Sokakların dar olması gölgelik alan oluşumunu ve rüzgâr akışının gerçekleşmesini sağlamıştır (Kalak, 2018).



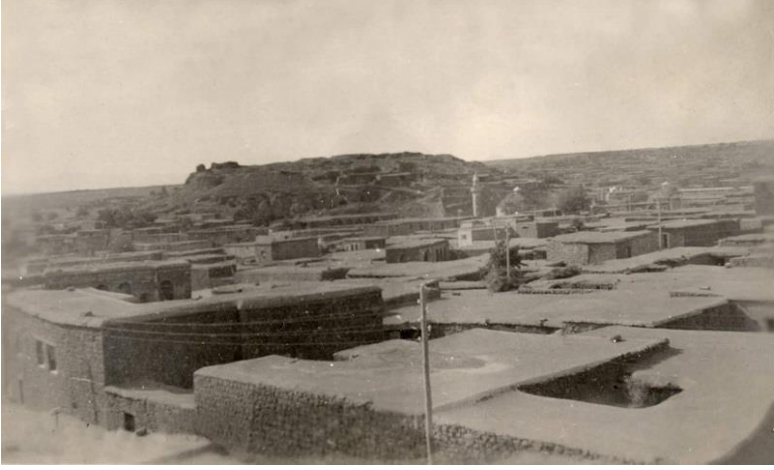
Şekil 6. Siverek ilçesinin Coğrafi konumu

Güneydoğu Anadolu Evleri grubun da bulunan Siverek evlerinin biçimlenmesinde kültür, yaşam tarzı, büyük aile yapısı, iklim, coğrafya etkili olmuştur. Karacadağ volkanik dağının faaliyetleri sonucu bölgede yoğun şekilde bulunan bazalt taşı Siverek mimarisinde hâkim malzeme olarak kullanılmıştır (Özgültekin, Akman, Demirbağ, & Sun, 2003). İşlenmesi zor olan bazalt taşı, başta duvarlar olmak üzere, zeminde, sokak döşemesinde, süs elemanlarında kullanılmıştır. Konutlar genellikle tek katlı toprak düz damlı olarak, köşkler ve kamu yapıları ise iki katlı olarak inşa edilmiştir (Kalak, 2018).



Şekil 7. Ketin Görünümü (http-4)

Kentin merkezinde yer alan kale kentin biçimlenmesini etkileyen önemli faktörlerden birisidir. Kentte ilk yerleşimler kale çevresinde başlamıştır. Kent kale çevresinden yayılarak ışınsal olarak büyüme göstermiştir (Şekil 8, 9).



Şekil 8. Kale çevresinde ilk yerleşim alanları (Siverek Belediyesi Arşivi)

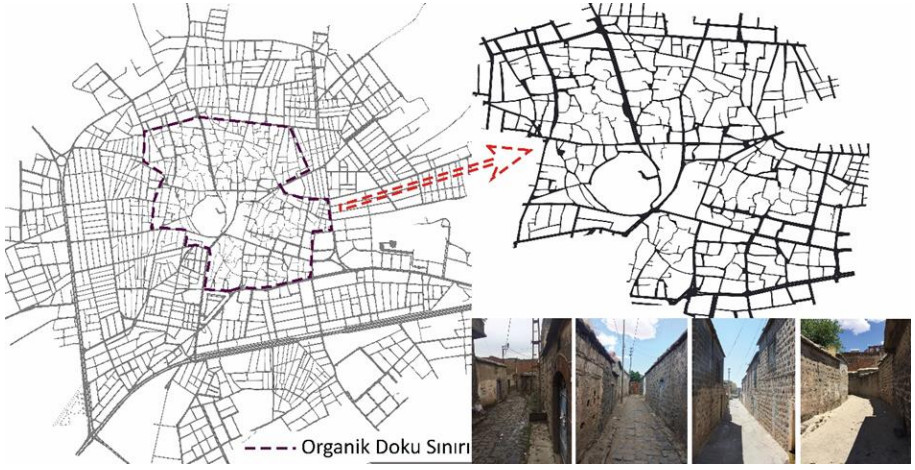


Şekil 9. Siverek Kentinin Işınsal (radiocentric) Gelişimini Gösteren Şematik çizim (Kalak, 2018)

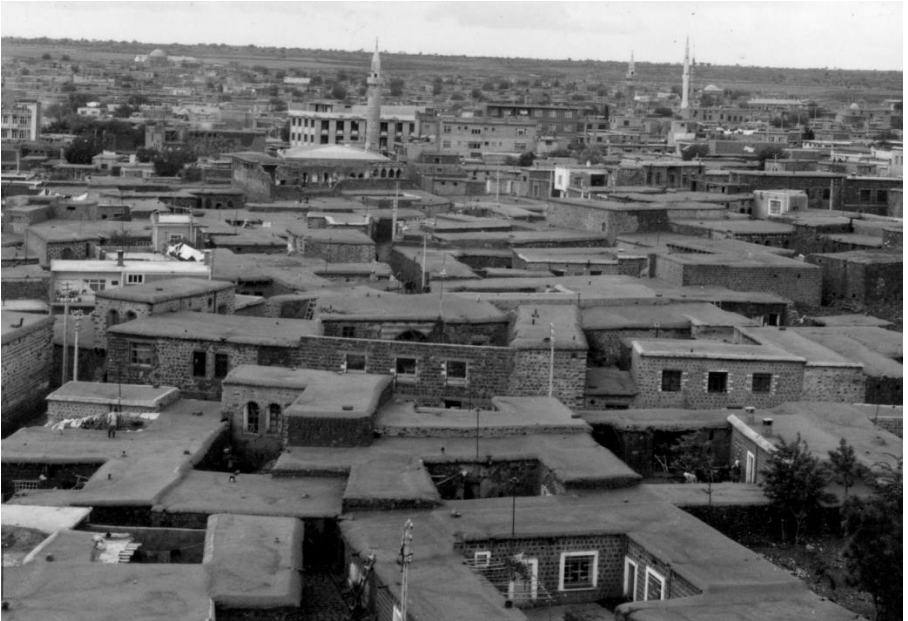
4.2. Dokudaki Çıkma Sokaklar

Doęu yařam tarzının yansıdığı Osmanlı kent planlamasında bireycilik yerine cemaat anlayışını görmek mümkündür. Osmanlı kent planlamasının izlerini barındıran Siverek'te iklim ve coğrafyanın yanı sıra kültürün önemli bir yere sahip olduęu, sosyal denetimin kent düzenine yansımaları görölmektedir. Bu durum kentte özel mülkiyete baęlı mahremiyet olgusunun etkilerini göstermektedir. Kentte kadın ve çocukların korunmasına yönelik içe dönük, iç avlulu yüksek duvarlarla çevrili mahremiyetin gücünün hissedildięi yapılaşma görölmektedir.

Kent 1968 yılına kadar organik olarak, dar ve eğrisel sokakların olduęu, açık avlulu, bitişik nizama sahip yüksek duvarlı konutların oluşturduęu kompakt bir doku içerisinde gelişim göstermiştir. Bu doku içerisinde kentin önemli mekânsal öğelerinden olan ağaç dallarını andıran organik forma sahip olan yarı özel mülkiyetteki çıkma sokaklar çok sayıda yer almıştır (Şekil 10 ,11). Geleneksel dokudaki sokakların doğal çizgisini konut duvarları veya avulu duvarları oluşturmaktadır. Konut ve sokak bu uyum içerisinde şekillenmekte, kişi mülkiyeti ve kamu mülkiyeti birbirine karışmamaktadır.

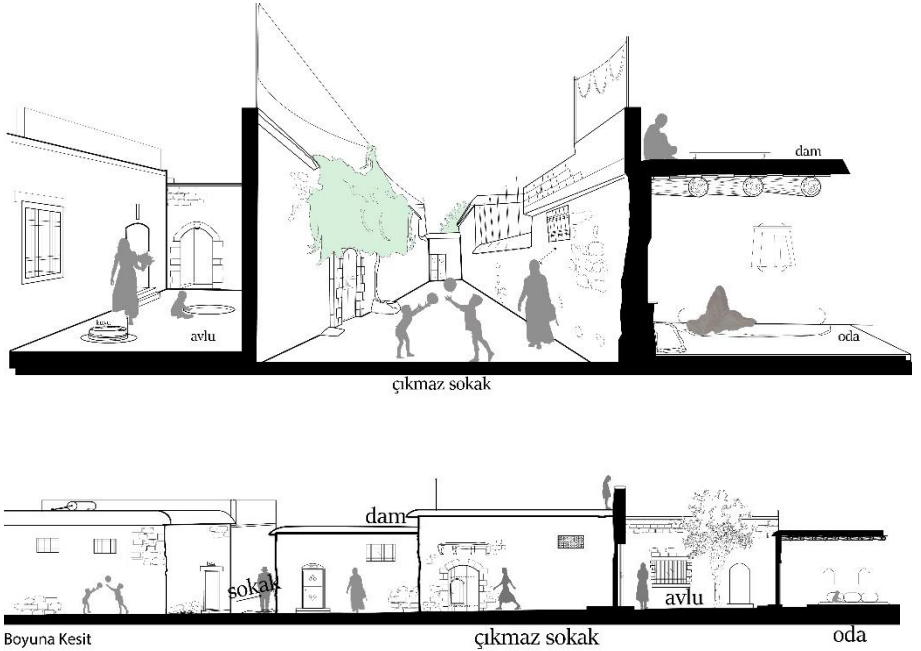


Şekil 10. Kentin Ulaşım Ağı (Yazarlar Tarafından Düzenlenmiştir)
(Düzenleyen: Mazlum Kalak)



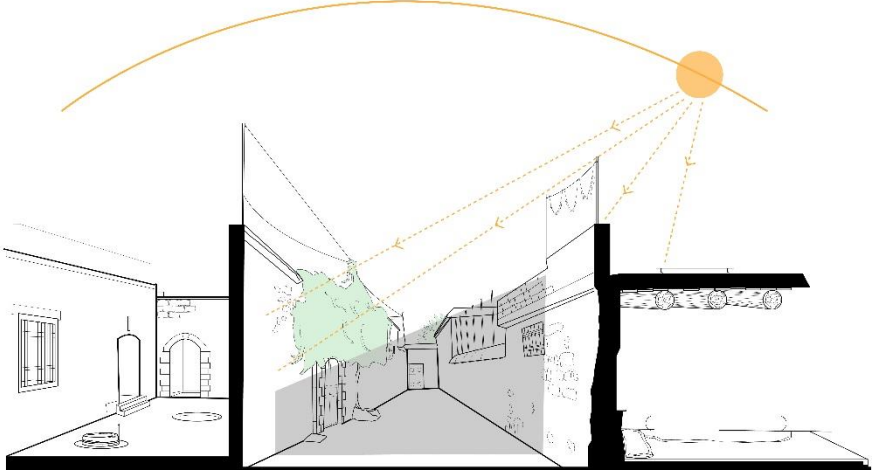
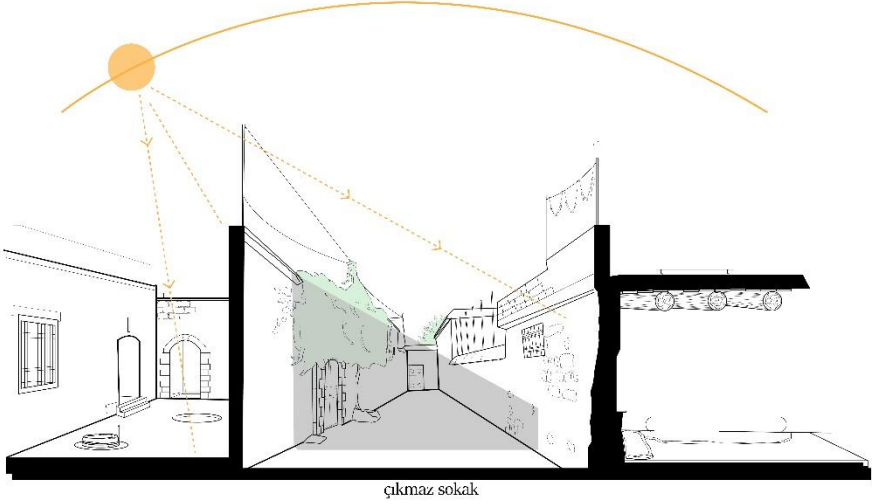
Şekil 11. 1926 sonrası kentin organik dokusu (Siverek Belediyesi Arşivi)

Siverek kentinde çıkmaz sokaklar 2000’li yıllara kadar kentliler tarafından sadece bir geçiş alanı değil yaşam alanı olarak kullanılmıştır. Çıkmaz sokaklarda yaşayan mülk sahipleri sokağı konutlarının bir bölümü sayarak sokağı konutun bir birimi olarak kullanmışlardır. Sokaklarda biber çıkarma, yün yıkama, ekmek pişirme vb. birçok eylem sokak sakinleri ile işbirliği içinde gerçekleşmektedir. Sokak ile konutlar arasındaki ilişkiler ise daha zayıf tutulmuştur. Sokakta bulunan konutların kapısı birbirini görmeyecek şekilde açılmıştır (Şekil 5). Konut pencereleri genelde iç avluya bakmaktadır. Sokağa açılan konut pencereleri ise insan göz seviyesinin üzerinde açılmıştır. Avlu, ailelerin kendi özel sosyalleşme mekanı olurken, çıkmaz sokaklar da komşuların birlikte paylaşım yaptığı mekanlar haline gelmiştir (Şekil 12).



Şekil 12. Çıkmaz sokak, Oda, avlu ilişkisi (Enine ve Boyuna Kesitler), (Yazarlar Tarafından Düzenlenmiştir)

Sosyal yaşamda önemli yere sahip olan Siverek sokaklarının biçimlenmesinde coğrafya, kültür, yaşam tarzı vb. etmenlerin etkileri görülmektedir. Bu etmenlerden biri de iklimdir. Yazları sıcak ve kurak geçen kentte sokaklar dar olarak gelişim göstermiş ve bu sayede gün içerisinde sokak önemli ölçüde gölgelik alan sağlamıştır (Şekil 13).



Şekil 13. Sokakta güneş ve gölge ilişkisi (Yazarlar Tarafından Düzenlenmiştir)

Kültür, mahremiyet, sosyal yaşam, düzensiz arsa sınırları, kentin ışınsal büyümesi çıkmaz sokakların oluşumunda etkili olmuştur. Siverek'in kale çevresindeki ilk yerleşimi incelendiğinde çok sayıda çıkmaz sokağın varlığı tespit edilmiştir. Çıkmaz sokak halk dilinde 'küçe çıkmaz' olarak kullanılmaktadır. Osmanlı kent yapısının özelliklerini barındıran kentte düzenli bir meydan anlayışı bulunmadığı için çıkmaz sokaklar, sokak sakinlerinin ortak yaşam alanlarını oluşturmuştur. Bu durum içe kapalı gelişen kentte sokak sakinleri için gerekli mahremiyetin sağlandığı alanlar olmuştur. Kontrollü alanlar olan çıkmaz sokaklar, akrabaların genellikle bu alanlarda birlikte yaşama isteğini doğurmuştur. Mekanlar arası fiziki yakınlık, sosyal yakınlığı sağladığından akraba ilişkisi bulunmayan komşular, bu alanda akraba yakınlığında ilişkiler kurmuşlardır. Çıkmaz sokaklar, özellikle kamusal mekânlarda sınırlı imkâna sahip olan kadınlar için sosyalleşme adına büyük önem taşımıştır. Sokak sakinlerinin yün yıkama, sokak temizliği, ekmek pişirme vb. faaliyetleri birlikte yaparak bu alanı yaşam alanı olarak benimsediklerini göstermektedir. Araçların girmediği bu alan aynı zamanda çocuklar için güvenli eğlence alanları olmaktadır (Şekil 14).



Şekil 14. Ortak yaşam alanları (Kişisel Arşiv)

Çıkma sokalar, konumlarından dolayı mekân hiyerarşisinde de önemli bir yere sahiptir. Bu sokakların girişinde fiziki bir ayırıcı bulunmasa da herkesin rahatça kullanamayacağı mekânlardır. Sokak sakinlerinin görsel ve denetleyici kontrolleri bu alanlarda görünmez bir sınır oluşturmaktadır. Bu sayede çıkma sokaklar, kamusal sokalar ile özel mekân olan konutlar arası geçişi kademelendiren eşik oluşturan yarı kamusal mekânlar oluşturmaktadır. Bu sokakların form ve uzunlukları barındırdığı hane sayısına, bu hanelerin parsel sınırlarına, adanın büyüklüğüne ve mahremiyete göre değişmektedir (Şekil 14).

Kentte çıkma sokakların bulunduğu Cami-i Kebir, Kale, Hamidiye, Gülabibey, Hasan Çelebi, Hayriye, Şair İbrahim Rafet mahallelerinde yapılan alan çalışmalarında toplamda 83 adet çıkma sokağın varlığı tespit edilmiştir. Bu sokaklarda bulunan hane sayısı 1 ile 11 arasında değişim göstermektedir. Çıkma sokaklar özel olarak adlandırılmamış olup, bulunduğu sokağın devamı olarak kabul edilip sokak ile aynı sayı ile isimlendirilmiştir. Bu durum aynı sokak üzerinde birden fazla çıkma sokağın bulunması halinde aynı isimle isimlendirildiğinden karmaşıklığa yol açmaktadır. Sokak genişlikleri 2,5 ile 4,5 metre arasında değişmektedir. Sokaklarda hayvanların su içmesi için bazalt taşının oyulmasıyla elde edilen havuzlar bulunmaktadır. Her evin önünde yaklaşık 30-40 cm arasında değişen sokak korundan yükseltilmiş eşikler bulunmaktadır. Sokakların parke ve beton ile kaplanmasından dolayı kapı önlerindeki eşiklerin yüksekliği azalmış, tamamen yok olmuş veya kapılar kot altında kalmıştır.

Kentin ilk mahallerinden olan Camikebir Mahallesiinde yapılan çalışmalarda 17 çıkmaz sokak tespit edilmiştir. Geleneksel dokusunu kısmen koruyan mahallede geleneksel konutlar yerini betonarme yapılara bırakmakta, yaşam alanı olan sokaklar sadece geçiş alanı olarak kullanılmaktadır.

Gülabibey Mahallesiinde yapılan saha çalışmalarında 20 adet çıkmaz sokak tespit edilmiştir. Geleneksel konutlarda yapılan ekler ve değişimlerden dolayı bazı sokakların yapısı bozulmuş, özellikle yıkılan konutlardan dolayı çıkmaz sokaklar özelliklerini büyük oranda kaybetmiştir.

Hamidiye Mahallesiinde yapılan saha çalışmalarında 14 adet çıkmaz sokak tespit edilmiştir. Yıkılan konutlardan dolayı çıkmaz sokaklar özelliklerini büyük oranda kaybetmiştir. Genellikle konut avlularında kullanılan ağaçlar bu mahallede çıkmaz sokaklarda da kullanılmıştır. Sokakta bulunan ağaçlara ortak bakım yapılması çıkmaz sokakların ortak yaşam alanları olduğunu pekiştirmektedir.

Hasan Çelebi Mahallesiinde yapılan saha çalışmalarında 9 adet çıkmaz sokak tespit edilmiştir. Kentin ilk mahallelerinden olan Hasan Çelebi Mahallesi özellikle Hürriyet Caddesinde bulunan yoğun kent trafiğinin rahatlaması için açılan Cudi Paşa Caddesi ve Rüştü Küçük Ömer caddelerinden dolayı geleneksel dokusunu ve dokuda bulunan çıkmaz sokaklarını önemli oranda kaybetmiştir.

Kale Mahallesiinde yapılan saha çalışmalarında 6 adet çıkmaz sokak tespit edilmiştir. Geleneksel konutların hızla yok olmasından kaynaklı

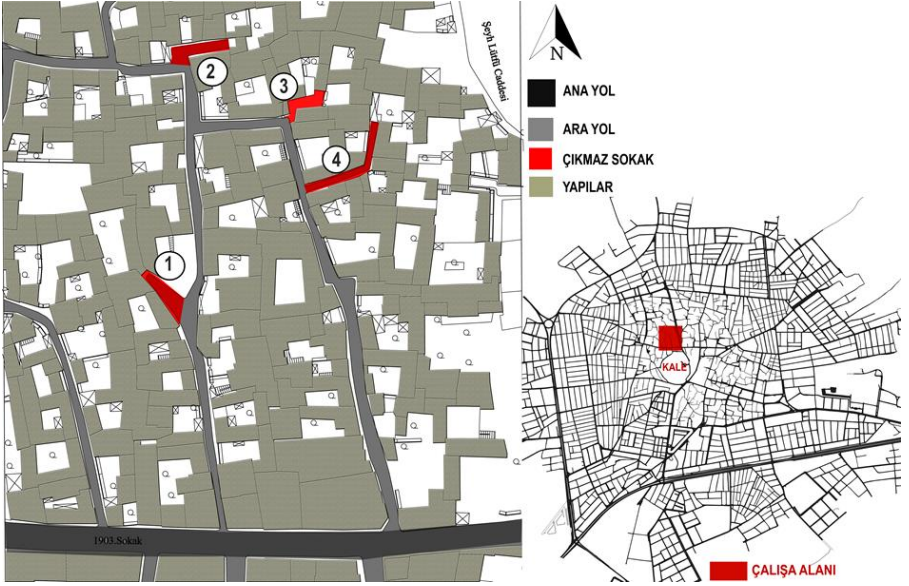
çıkma sokak özelliđi taşıyan birçok sokak özelliđini yitirmiştir. İmar planlarının gelmesiyle birlikte mahalle gridal adalarda büyüme devam ettiđi için çıkma sokak sayısı sınırlı kalmıştır.

Şair İbrahim Rafet Mahallesinde yapılan saha çalışmalarında 2 adet çıkma sokak tespit edilmiştir. Tamamen imar adaları içinde gelişen mahallede sadece iki adet çıkma sokak yer almaktadır. İmar adalarıyla birlikte çıkma sokak yapımı son bulmuştur.

Hayriye Mahallesinde yapılan saha çalışmalarında 14 adet çıkma sokak tespit edilmiştir. Hayriye mahallesinde farklı formlarda gelişen çıkma sokaklar tespit edilmiştir. Hayriye mahallesi çıkma sokak kültürünü önemli ölçüde devam ettirebilen mahallerden biridir.

Çalışma kapsamında çıkma sokak kültürünü sürdürebilen Hayriye mahallesinde bulunan ve formları bakımından dikkat çeken 4 sokak daha detaylı olarak incelenmiştir. Bu incelemelerde sokak sakinleri arasındaki fiziki yakınlığın sosyal yakınlığı sağladığı (yapılan sözlü görüşmelerde) anlaşılmıştır. Çıkma sokak sakinlerin ortak mekânı olarak işlev görmekte, sokak temizliği kullanıcılar tarafından yapılmaktadır. Bu durum, sokak sakinlerine ortak sorumluluklar yüklemekte ve resmi olmayan kurallar koymaktadır. Çalışma alanında bulunan çıkma sokakların 'L' formunda tasarlanması sokağın görsel olarak iletişimini keserek mahremiyet derecesini artırmıştır. Özellikle 3 nolu çıkma sokağın iki defa yön deđiştirmesi sokağın algılanmasını güçleştirmekte ve gizliliđini artırmaktadır. İncelenen sokaklar form ve büyüklük olarak birbirinden farklılaşmaktadır. Çıkma sokak sakinleri

sokağı, konutun bir bölümü olarak görüp günlük bir takım aktiviteleri bu alanda gerçekleştirmektedir (Şekil 15). Aktif şekilde kullanılan çıkmaz sokaklar geleneksel konutların yok olmasından kaynaklı anlam kaybetmeye başlamıştır. İncelenen sokaklarda geleneksel yapılar yıkılarak betonarme yapılaşmaya dönüşmektedir. 1 ve 4. sokakta görüldüğü gibi tuğla malzeme kullanılarak geleneksel yapılara ekler yapılmış ve kentin önemli değerleri olan çıkmaz sokak ve avlulu konut şemasının değişimi görülmektedir.



Şekil 15. Organik dokuda bulunan çıkmaz sokak örnekleri (Yazarlar Tarafından Düzenlenmiştir)



Şekil 16. Çalışma kapsamında incelenen çıkmaz sokaklar (Kişisel Arşiv)

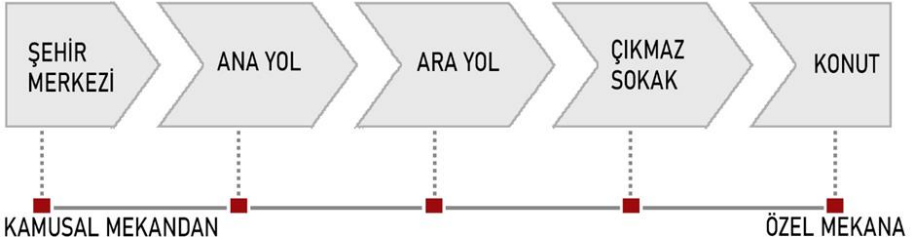
Yapılan alan çalışmasıyla birlikte kentte bulunan çıkmaz sokak formlarının genellikle I şeklinde olduğu ama kentte farklı formlarda birçok çıkmaz sokağın tespiti yapılmıştır. Gizliliğin artırmak amacıyla sokaklarda eğrisellik ve kırılmalara yapılarak sokağın tamamının yabancılar tarafından algılanması ve görülmesi engellenmiştir. Şekil 17’de kentte bulunan sokak tipleri özetlenmiştir.



Şekil 17. Kentte bulunan sokak örnekleri (Yazarlar Tarafından Düzenlenmiştir)

4.3. Değerlendirme

Gizliliğin önem taşıdığı Siverek'te ara mekân özelliği taşıyan çıkmazlar, şehir merkezinden ana yollara, ana yollardan ara yollara, ara yollardan çıkmaz sokaklara, çıkmaz sokaklardan konuta ulaşımı sağlayan yol hiyerarşisinde kilit özelliği taşımaktadır (Şekil 18).



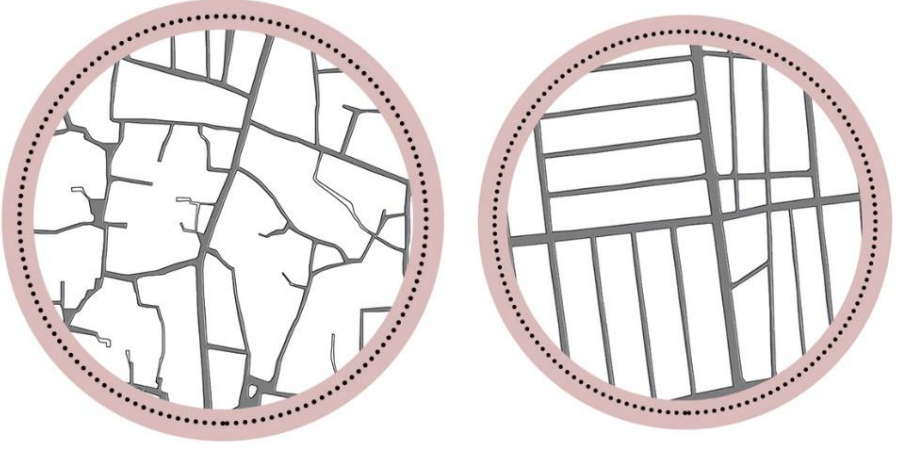
Şekil 18. Geleneksel dokuda kamusal-özel hiyerarşisinin şematik anlatımı (Yazarlar Tarafından Düzenlenmiştir)

Kent hiyerarşisinin önemli bir halkası olan çıkmaz sokaklar 1968 yılında düzenli imar faaliyetlerinin başlamasıyla, dar ve eğrisel yollar yerini düz ve geniş yollara bırakması yok oluş sürecini başlatmıştır. Yeni imar planıyla kentte düzenli parseller içerisinde geleneksel konut yapımı devam etse bile bir ucu kapalı çıkmaz sokakların oluşuna izin verilmemiştir. 1980 yıllarına kadar düzün geometriye sahip parsellerde geleneksel konut yapımını devam edilmiştir. 1980'li yıllardan sonra tekil 2-3 katlı ayırık nizamda betonarme müstakil evler yapılmaya başlamıştır. Kentleşme hızlanmaya başlamış konut dokularında, konum, düzen ve şekillenmesinde doğal veriler kullanılmamaya başlanmış, merkeze yakın arazilerin değer kazanmasıyla kentsel araziler özel mülkiyete geçmiş, araziler küçük parçalara ayrılarak konutlar parçalanmış alanlara sığdırılmaya çalışılmış ve kent planları

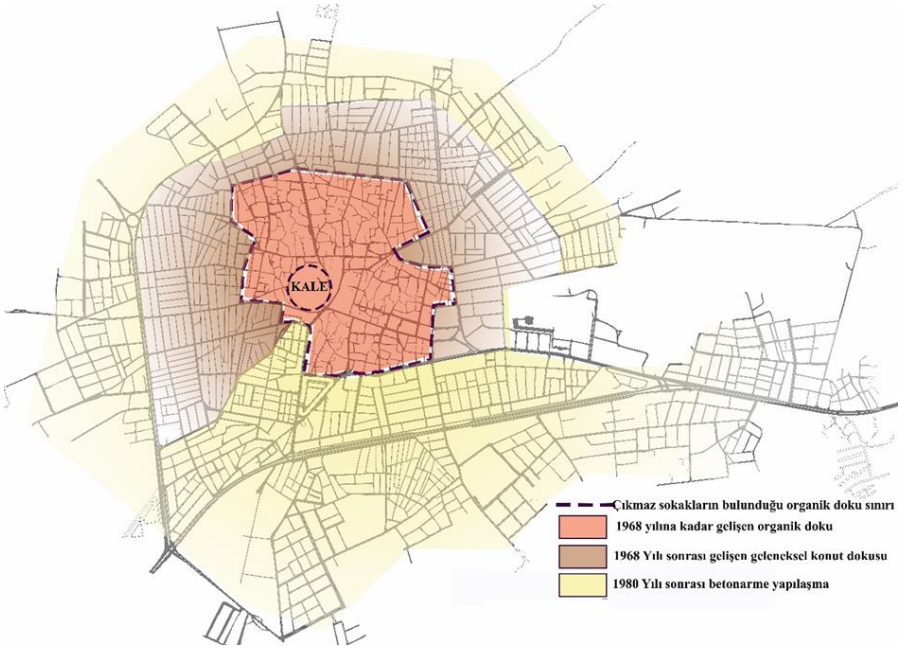
bu düzeni benimseyip yapılanmıştır. İmar faaliyetleri ile geniş caddeler açılmış ışınsal büyüyen kent artık yolların belirlediği yönde büyümeye başlamıştır. Organik olarak gelişmiş olan doku artık yeni kent ile çevrelenmiştir. Merkezde sıkışan organik dokunun yapısını oluşturan dar ve eğrisel yollar sorun olarak görülmüş ve koruma planı olmayan bu dokuda geniş yollar açılarak bünyesinde taşıdığı değerler ile yok olma sürecine girmiştir. Organik dokudaki konut sahipleri, mevcut konutların yeterli konfor koşullarını sağlamadığını ve buna çözüm olarak konutları yıkıp yerine betonarme yapı inşası koruma sorunsalı yaşayan sivil mimarının yok olma sürecini hızlandırmıştır (Şekil 19, 20).



Şekil 19. Organik Şekilde Gelişen Geleneksel Doku(solda), İmar Adaları İçerisinde Gelişen Geleneksel Doku(ortada), Ayrık nizam betonarme yapılar (sağda)



Şekil 20. Organik Şekilde Gelişen Geleneksel Doku(solıda), İmar Adaları İçerisinde Gelişen Doku(sağda), (Yazarlar Tarafından Düzenlenmiştir)



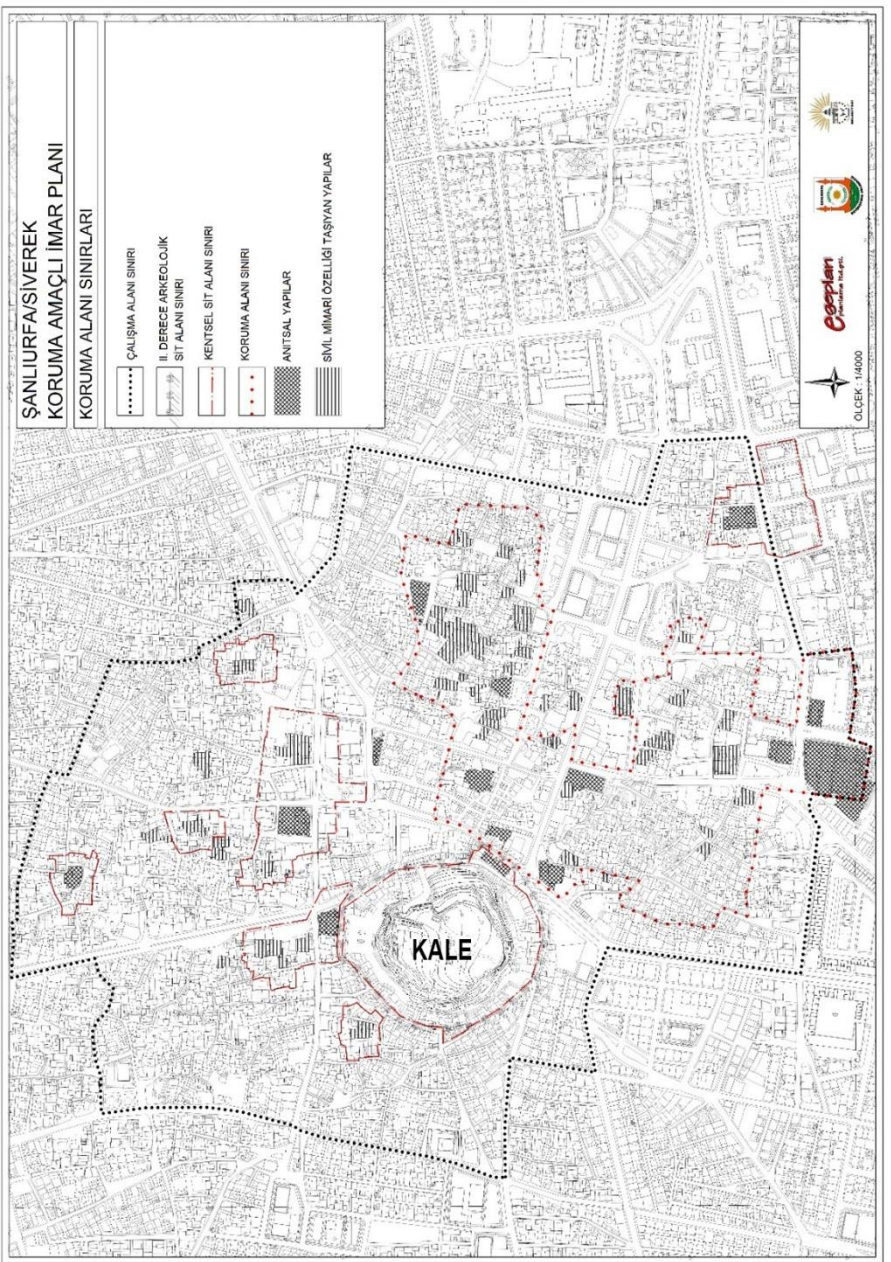
Şekil 21. Yıllara göre kent morfolojisinin değişimi (Yazarlar Tarafından Düzenlenmiştir)

Mevcut imar planlarının geleneksel doku içerisinde 3 katlı yeni yapıların yapımını izin vermesi, kentin karakteristik özelliği olan avlulu kent dokusunun yok olmasını hızlandırmıştır. Kentin gelişimini etkileyen bir diğer etmen göç faktörüdür. 1950’li yıllardan sonra kırdan kente başlayan göçün etkileri 1980’li yıllara gelindiğinde kent içerisinde hissedilmeye başlanmıştır. Bu durum, nüfusun çoğunu kırsalda barından Siverek için önemli bir değişim sebebi olmuştur. Merkezde konut sorunun giderek artması çarpık yapılaşmayı artırmış betonarme yapıların yapımı bu süreçte hız kazanmıştır. Bu durum hem geleneksel yapıların hem de çıkmaz sokakların devamlılığını önemli ölçüde etkilemiştir. Yapılaşmanın artması kent merkezinde bulunan geleneksel konut alanlarının arsa fiyatlarını artırmış bu durum tek katlı olan geleneksel konutların yıkılarak yerine yüksek katlı yapıların inşasını cazip hale getirmiştir. Yüksek katlı yapıların yapılmasıyla çıkmaz sokağın önemli özelliklerinden olan mahremiyet olgusu ciddi zarar görmüştür. Benzer şekilde daha önce motorlu taşıt kullanımına elverişli olmayan çıkmaz sokaklar sakinleri ve çocuklar için güvenli alanlar oluştururken, günümüzde araçların park edildiği alanlar olmuştur. Geleneksel dokunun tamamı için geliştirilen bir koruma amaçlı imar planı olmadığı için dokudaki yapılar bir kısmı yıkılmış sokak ve çıkmaz sokak bütünlüğü zarar görmüştür. Bu durum çıkmaz sokakların bir kısmının yol ağındaki başka bir yola bağlanmasıyla sonuçlanmış ve çıkmaz sokak özelliğinin kaybedilmesine sebep olmuştur.



Şekil 22. Geleneksel dokuda inşa edilen betonarme yapılar (Kişisel Arşiv)

2015 yılında Şanlıurfa Büyükşehir Belediyesi tarafından kentin korunmasına yönelik koruma amaçlı imar planı çalışmaları başlatılmıştır. Fakat bu alanda yapılan çalışmalar incelendiğinde kent için geliştirilmekte olan planda koruma sadece anıtsal yapılar ve çevreleri veya bireysel yapılar ölçeğinde kalmaktadır. Kentin korunmasında önemli etkisi bulunan kentsel sit alanları ise lokal ölçekte geleneksel dokunun küçük bir alanını kapsamaktadır (Şekil 23). Bu durum kent ve konut dokusunun istenilen düzeyde korunamayacağını göstermektedir. Kent ve konut dokusunun yeterli düzeyde korunamaması kentin önemli öğelerinden olan konut sınırı ve ilişkilerinin belirlediği çıkmaz sokaklarında etkilendiği açıktır.



Şekil 23. Ş.B.Ş.B. Tarafından Hazırlanan Koruma Amaçlı İmar Planı Çalışmaları

5. SONUÇ

Birçok faktörün sentezi sonucu olarak meydana gelmiş olan çıkmaz sokaklar, Siverek geleneksel dokusunda büyük önem taşımaktadır. Düzgün geometrik planlanmış bir meydana sahip olmayan kentte çıkmaz sokaklar sosyal yaşamın paylaşıldığı açık alanlar olmuştur. Kontrol ve denetimin sağlandığı bu sokaklar, sakinler tarafından benimsenmiş, sahiplenilmiş ve aidiyet hissi uyandırmıştır. Kamusal ve özel mekân arasında yarı kamusal özellik taşıması keskin geçişleri yumuşatmış belirli kişilerin kullanımı sağlayan ara mekânlar oluşturmuştur. Ara mekân özelliği taşıyan çıkmaz sokak üretimi kentte 20. Yüzyılın ortalarına kadar devam etmiştir. 20. yüzyılda kent gelişmeye ve göç almaya başlamıştır. Dönemin yapılaşma politikasında sokaklar artık çalışmayan modası geçmiş mekanlar olduğu ve modern kent anlayışına göre sokağın sadece ulaşım özelliğini vurgulayan işlevselci bakış açısı benimsenmiş ve sokakların artık sadece yayaların değil motorlu taşıtlarında kullanımına uygun olması için mevcut sokaklar yer yer genişletilmiş, yer yer bir ucu kapalı olan çıkmaz sokaklar diğer sokaklara bağlatılarak normal sokak haline getirilmiş veya dokuda tamamen yeni yollar açılmıştır. Günümüzde geleneksel dokuda yeni yollar açılması devam etmekte olup bu durum hem dokuya hem de dokuda bulunan ve korunması gereken çıkmaz sokaklara ciddi zararlar vermektedir.

Kültür ve tabiat varlıklarını korumanın en temel yolu ise alana özgü koruma planının geliştirilmesidir. Alana özgü üretilmeyen veya koruma amaçlı planların üretilmesini desteklemeyen anlayış yok olma sürecini

hızlandıracaktır. Nazım ve Uygulama İmar Planları (1968, 1993, 2004, 2015) ile kent çehresi değişmekte ve çıkmaz sokakların yok oluş süreci hızlanmaktadır. 1968 yılında çıkan imar planıyla kent düzgün parsellere ayrılmış ve çıkmaz sokak oluşumuna izin vermeyen uygulamalar başlamıştır. Bu durum uzun süreden beri var olmuş ve bir sentezin sonucu olarak günümüze aktarılmış olan çıkmaz sokak kavramının ortadan kalkmasına sebep olmaktadır. Sonrasında uygulamaya konan imar planları da benzer uygulamalar içermesi sorunu günümüze katlanarak taşımaktadır. Oysa bugün Avrupa'nın birçok kentinde kent planlamalarında 'cul de sac' olarak tanımlanan dilimize çıkmaz sokak olarak çevrilen kavramın kentsel tasarımlarda yer alması daha sosyal ve daha güvenli alanlar oluşturacağı vurgulanmaktadır. Bu durum göz önüne alındığında mevcut dokusunda çok sayıda çıkmaz içeren Siverek için öncelikle hızla yok olmakta olan geleneksel dokunun ve bu dokunun sahip olduğu mimari değerlerin korunmasını sağlayacak yasal düzenlemelerin yapılması gerekmektedir. Geleneksel kent dokusunun tamamının korunmasına yönelik koruma amaçlı imar planı hazırlanmalı, sosyal ve kültürel değerlerin korunmasına yönelik adımlar atılmalıdır. Sadece fiziksel olarak korumanın ve kent ölçeğinde benimsenmeyen bir koruma anlayışı bütüncül korumanın sağlanmasını engelleyecektir. Bu durum akrabadan daha yakın bir ilişkinin kurulduğu, koruma mekanizmasının oluşturulduğu, daha mahrem ve güvenli olan çıkmaz sokakların taşıdığı manevi değerlerle korunması önünde sorun oluşturmaktadır. Kentsel planlama ve dönüşüm sürecinde eksik bir halka olarak tanımlanan yarı kamusal mekanların tasarıma dahil edilmesi önem taşımaktadır. Yeni tasarımlarda da çıkmaz sokak

oluőumuna izin verecek fikirler üretilmeli ve devlet politikaları ile desteklenmelidir. Böylece bir birikimin sonucu olarak üretilmiş olan ıkmaz sokaklar korunacak ve geleceęe aktarımı sağlanmış olacaktır.

KAYNAKLAR

- Aru, K. (1998). *Türk Kenti, Türk Kent Dokularının İncelenmesine ve Bugünkü Kosullar İçinde Değerlendirilmesine İlişkin Yöntem Arastırması*. İstanbul: Yem Yayınları.
- Bala, H. (2018). Neighborhood from Cul-DeSac to Gated Community in Turkish Urban Culture: The “Fina”. *International Journal of Architecture & Planning*, 6(2), 333-357.
- Balamir, M. (1994). *Kent Mekanları Sanatı, Kent Planlama, Politika, Sanat*. (İ. Tekeli, Dü.) Ankaa: ODTÜ Mimarlık Fakültesi Yayını.
- Bakan, K., (1987). *Türkiye' de Kentsel Dış Mekanların Düzenlenmesi*, TÜBİTAK, Yapı Araştırma Enstitüsü, Yayın No: 4-5, İstanbul.
- Bilsel , C. (2000). *On Dokuzuncu Yüzyılda Osmanlı Liman Kenti İzmir'de Kültürler, Mekan Üretim B*, Uluslararası Sempozyum (s. 213-220). İstanbul: Yem Yayınları.
- Canatar, M. (2013). *1009/1600 Tarihli İstanbul Vakıfları Tahrir Defteri'ne Göre Nefs-i İstanbul'da Bulunan Mahalleler ve Özelliklerine Dair Gözlemler*. İstanbul: İstanbul Üniversitesi. *içimleri ve Kent Mekanının Dönüşümü. Osmanlı'nın 7 Yüzyılı Uluslarüstü Bir Miras*
- Çelik, B. (2008). *Arkeolojide Urfa*. İstanbul: Şanlıurfa Valiliği İl Kültür ve Turizm Müdürlüğü Yayınları.
- Erdönmez , M., & Akı, A. (2005). Açık Kamusal Kent Mekanlarının Toplum İlişkilerindeki Etkileri. *Megaron*, 1(1), 67-87.
- Eldem, Sedad Hakkı. (1968). *Türk Evi Plan Tipleri*. İstanbul: İ.T.Ü. Mimarlık Fakültesi Yayınları.
- Gürbüz Yoldaş, N. (2007). *Anadolu Geleneksel Konut Dokusundaki ÇıkmaZ Sokak İşlevinin Günümüzdeki Durumunun İrdelenmesi*. Yüksek Lisans Tezi. Konya: Selçuk Üniversitesi.
- Gürkan, Ü. Ç., Özasan, N. (2018). *Kamusal Mekân Olarak Sokağın Dönüşümü: İstanbul – Göktürk Örneği*. Paper presented at the

ISUEP2018 Uluslararası Kentleşme ve Çevre Sorunları Sempozyumu: Değişim/Dönüşüm/Özgünlük, Eskişehir.

Hertzberger, H. , (1991). *Lessons For Students in Architecture*. Uitgeverij Publisher, Rotterdam

Hillier, B. (2004). Can streets be made safe?. *Urban design international*, 9(1), 31-45.

İnceoğlu, N., İnceoğlu, M., Şener , H., & Yıldızcı, A. (1989). *Kamusal Mekanları Tasarım ilkelerinin Örneklerle İrdelenmesi*. Kamu Mekanları Tasarımı ve Kent Mobilyaları Sempozyumu (s. 29-30). İstanbul: Mimar Sinan Üniversitesi.

Jacobs, J. (2011). *Büyük Amerikan Şehirlerinin Ölümü ve Yaşamı* (B. Doğan, Trans.). İstanbul: Metis Yayınları.

Johnson, S. D., & Bowers, K. J. (2010). Permeability and burglary risk: are cul-de-sacs safer?. *Journal of Quantitative Criminology*, 26(1), 89-111.

Kalak, M. (2018). Siverek Geleneksel Yerleşimini Biçimlendiren Mekansal Ögeler. Eskişehir. Yüksek Lisans Tezi: Anadolu Üniversitesi.

Keleş, R. (1980). *Kentbilim Terimleri Sözlüğü*. Ankara: Türk Dil Kurumu Yayınları.

Kuban, D. (2010). *Türk ve İslam Sanatı Üzerine Denemeler*. İstanbul: Arkeoloji ve Sanat Yayınları.

Moughtin, C., Cuesta, R., Sarris, C. and Signoretta, P., (1999). *Urban Design: Method and*

Techniques. Architectural Press, Oxford.

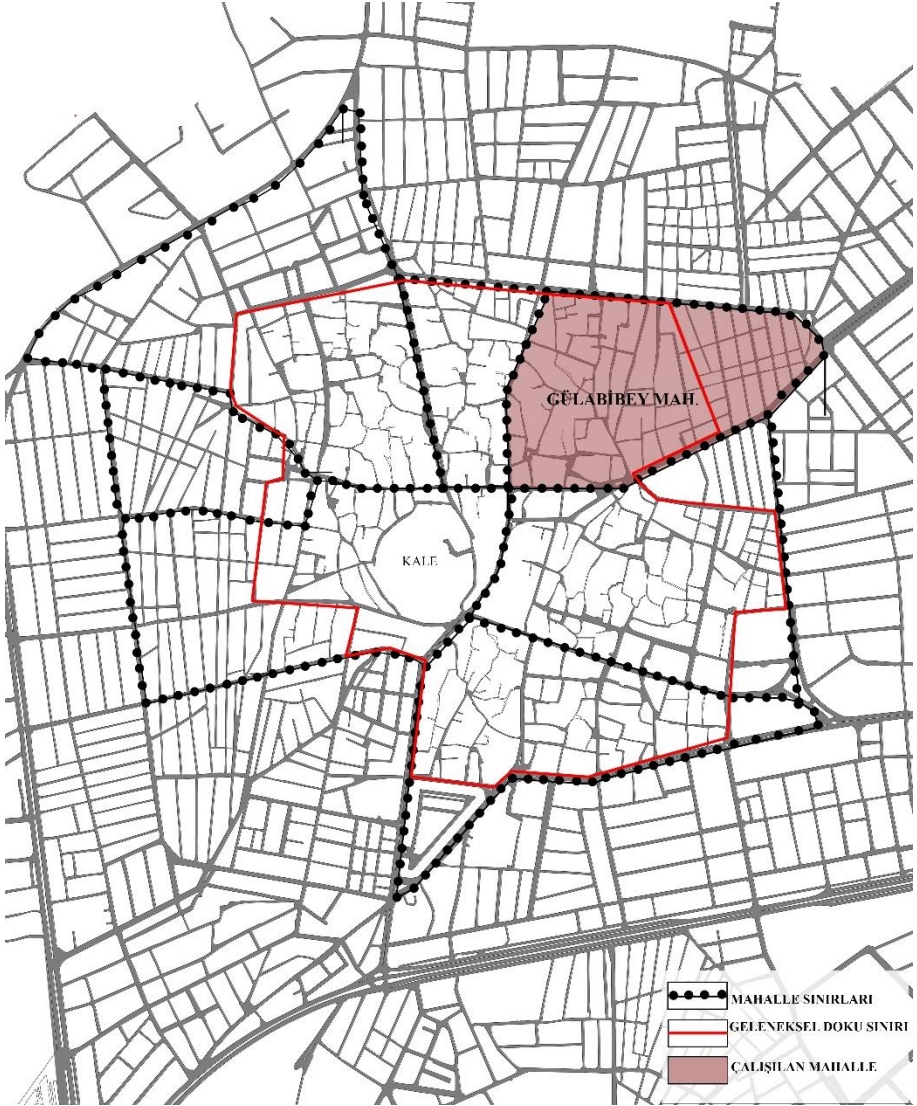
Morris, A. (1979). *History of Urban Form Before the Industrial Revolutions*. London: George Godwin Limited.

Mutlu, A. (2018). "Sokak Hiç Kimseye Ait Olmayan Değil, Herkese Ait Olandır". (T. Sevim, Ö. Yılmaz ve A. Şenocak, Röportajı Yapanlar)

- Newman, O. (1972). *Defensible space*. Architectural Press, London
- Özgültekin, R., Akman, E., Demirbağ, H., & Sun, K. (2003). *Tarihi ve Kültürüyle SİVEREK*. Ankara: Siverek Kaymakamlığı Yayınları.
- Salazar, J., & Gausa, M. (1999). *Single-Family Housing The Private Domain*. Basel-Boston-Berlin: Birkhauser Publishers.
- Sınmaz, S. (2018). Türkiye’de Kentsel Planlama ve Dönüşüm Sürecinde Eksik Bir Halka: Yarı Kamusal Mekânlar. *Mimarlık 402*. Mimarlar Odası.
- Stewig, R. (1966). *İstanbul’da Çıkma Sokaklar ve Gecekondu Meselesi*. (R. Turfan, & M. Yazman, Çev.) İstanbul: İstanbul Fetih Cemiyeti İstanbul Enstitüsü Neşriyatı : 54.
- Tankut , G. (2007). *The Seljuk City / Selçuklu Kenti*. Ankara : ODTÜ Mimarlık Fakültesi Basım İşliğı.
- Tanyeli, U. (1987). *Anadolu-Türk Kentinde Fiziksel Yapının Evrim Süreci* (11.-15.yy). İstanbul: Doktora Tezi: İTÜ Mimarlık Fakültesi.
- Tanyeli, U. (1984). Kamusal Mekân – Özel Mekân: Türkiye’de Bir Kavram Çiftinin İcadı. *Mimarlık*, 199, 58-64.
- Yerasimos, S. (1996). Tanzimat’ın Kent Reformları Üzerine, 'Modernleşme Sürecinde Osmanlı Kentleri'. İstanbul: Tarih Vakfı Yurt Yayınları.
- Yüksel, Ç. (2019). Selçuklu Döneminde Anadolu Kentleri ve Kent Mimarisi. (s. 347-331). Ankara: SETSCI Conference Proceedings.
- http-1: <https://www.grafimx.com/photo/151410>
(Erişim Tarihi: 10.05.2020)
- http-2: <https://unusualplaces.org/inner-circles-circular-gardens-of-brondby-haveby-denmark/> (Erişim Tarihi: 12.05.2020)
- http-3: <http://www.mimarlikdergisi.com> (Erişim Tarihi: 04.03.2020)

http-4: <https://www.sanliurfa.bel.tr/icerik/1022/45/siverek>
(Erişim Tarihi: 04.04.2020)

EK 1. SİVEREK HARİTASI VE ÇIKMAZ SOKAKLARI GÜLABİBEY MAHALLESİ




Gülabibey mahallesinde yapılan çalışmada 20 adet çıkmaz sokak tespit edilip fotoğraflanarak belgelenmiştir.

Mahalle	Gülabibey
Sokak	34. Sokak
Sokakta Bulunan Konut Sayısı	2
Yapı Malzemesi	Taş, Taş



Mahalle	Gülabibey
Sokak	37. Sokak
Sokakta Bulunan Konut Sayısı	2
Yapı Malzemesi	Betonarme, Betonarme



Mahalle	Gülabibey	Sokağın Formu
Sokak	37. Sokak	
Sokakta Bulunan Konut Sayısı	3	
Yapı Malzemesi	Taş, Taş,	



Mahalle	Gülabibey
Sokak	32. Sokak
Sokakta Bulunan Konut Sayısı	3
Yapı Malzemesi	Taş, Betonarme, Taş

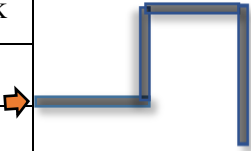


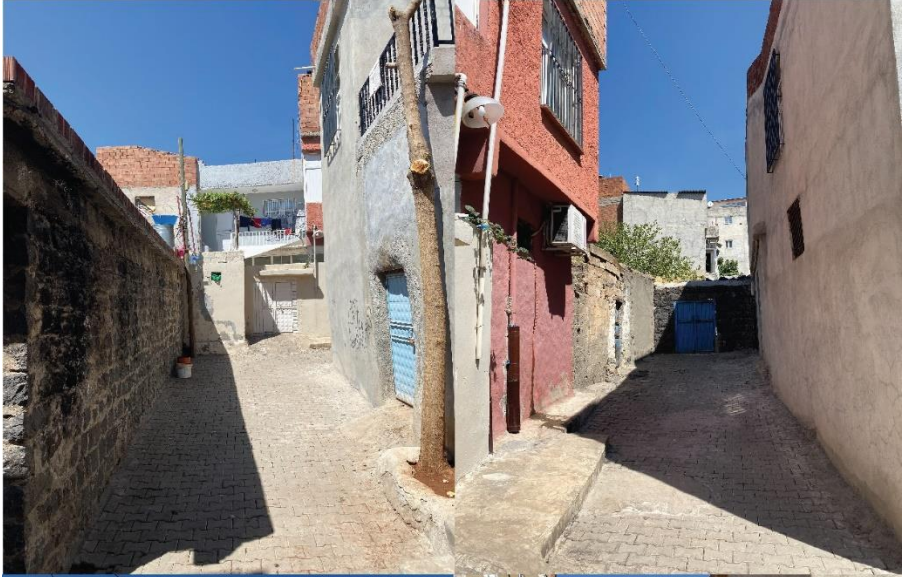
Mahalle	Gülabibey
Sokak	36. Sokak
Sokakta Bulunan Konut Sayısı	2
Yapı Malzemesi	Taş, Taş



Mahalle	Gülabibey
Sokak	36. Sokak
Sokakta Bulunan Konut Sayısı	3
Yapı Malzemesi	Taş, Taş, Betonarme



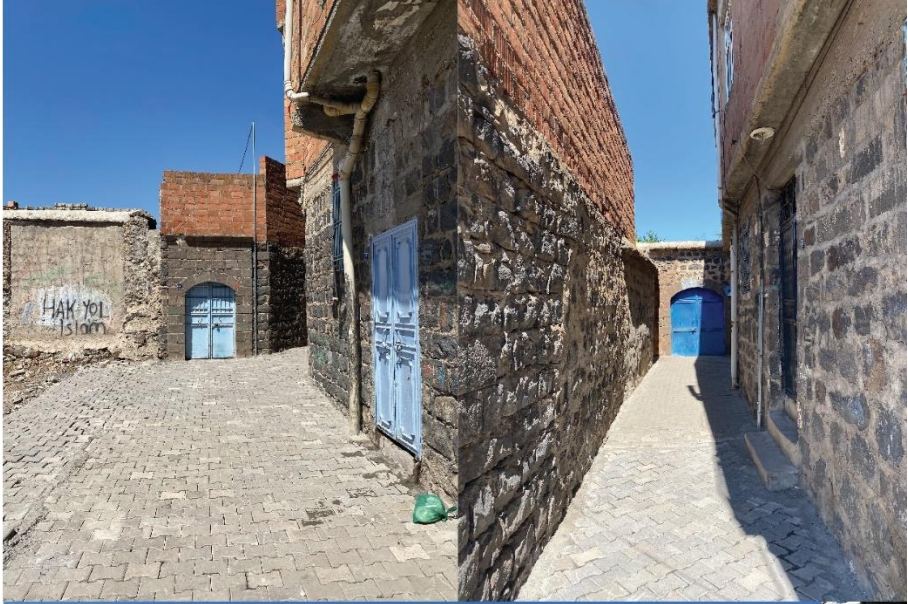
Mahalle	Gülabibey	Sokağın Formu 
Sokak	38. Sokak	
Sokakta Bulunan Konut Sayısı	8	
Yapı Malzemesi	-	




Mahalle	Gülabibey
Sokak	39. Sokak
Sokakta Bulunan Konut Sayısı	3
Yapı Malzemesi	Taş, Taş, Taş



Mahalle	Gülabibey
Sokak	31. Sokak
Sokakta Bulunan Konut Sayısı	4
Yapı Malzemesi	Taş, Taş, Betonarme, Taş



Mahalle	Gülabibey	Sokağın Formu
Sokak	29. Sokak	
Sokakta Bulunan Konut Sayısı	11	
Yapı Malzemesi	Taş	



Mahalle	Gülabibey
Sokak	5. Sokak
Sokakta Bulunan Konut Sayısı	2
Yapı Malzemesi	Taş, Betonarme



Mahalle	Gülabibey
Sokak	5. Sokak
Sokakta Bulunan Konut Sayısı	2
Yapı Malzemesi	Taş, Betonarme



Mahalle	Gülabibey
Sokak	23. Sokak
Sokakta Bulunan Konut Sayısı	1
Yapı Malzemesi	Taş



Mahalle	Gülabibey
Sokak	23. Sokak
Sokakta Bulunan Konut Sayısı	1
Yapı Malzemesi	Taş



Mahalle	Gülabibey
Sokak	23. Sokak
Sokakta Bulunan Konut Sayısı	6
Yapı Malzemesi	Taş,Taş,Taş,Betonarme,Taş, Taş



Mahalle	Gülabibey
Sokak	20. Sokak
Sokakta Bulunan Konut Sayısı	4
Yapı Malzemesi	Taş, Betonarme, Taş, Bet.



Mahalle	Gülabibey
Sokak	9. Sokak
Sokakta Bulunan Konut Sayısı	2
Yapı Malzemesi	Taş, Betonarme



Mahalle	Gülabibey
Sokak	9. Sokak
Sokakta Bulunan Konut Sayısı	2
Yapı Malzemesi	Taş, Betonarme



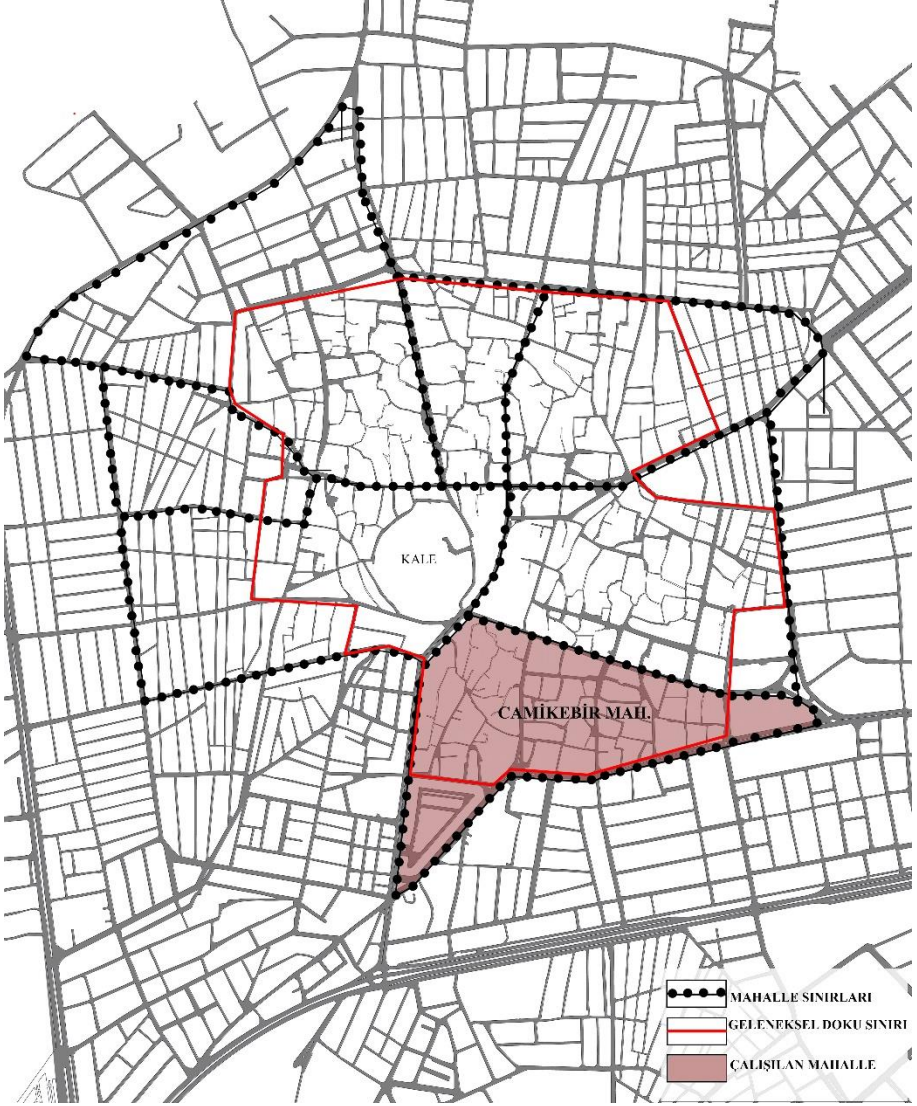
Mahalle	Gülabibey
Sokak	9. Sokak
Sokakta Bulunan Konut Sayısı	3
Yapı Malzemesi	Taş, Taş, Betonarme



Mahalle	Gülabibey
Sokak	9. Sokak
Sokakta Bulunan Konut Sayısı	
Yapı Malzemesi	Taş, Taş



CAMİKEBİR MAHALLESİ



Cami-i kebir mahallesinde yapılan çalışmada 17 adet çıkmaz sokak tespit edilip fotoğraflanarak belgelenmiştir.

Mahalle	Camikebir
Sokak	12. Sokak
Sokakta Bulunan Konut Sayısı	2
Yapı Malzemesi	Taş



Mahalle	Camikebir
Sokak	1. Sokak
Sokakta Bulunan Konut Sayısı	5
Yapı Malzemesi	Taş, Betonarme ...



Mahalle	Camikebir
Sokak	6. Sokak
Sokakta Bulunan Konut Sayısı	2 (Konut), 1 (Cami)
Yapı Malzemesi	Taş, Betonarme ...




Mahalle	Camikebir
Sokak	7. Sokak
Sokakta Bulunan Konut Sayısı	4
Yapı Malzemesi	Taş, Betonarme, Betonarm, Taş



Mahalle	Camikebir	Sokağın Formu
Sokak	7. Sokak	
Sokakta Bulunan Konut Sayısı	4	
Yapı Malzemesi	Taş...	



Mahalle	Camikebir	Sokağın Formu
Sokak	8. Sokak	
Sokakta Bulunan Konut Sayısı	4	
Yapı Malzemesi	Taş, Betonar.	



Mahalle	Camikebir
Sokak	2. Sokak
Sokakta Bulunan Konut Sayısı	2
Yapı Malzemesi	Taş, Betonarme



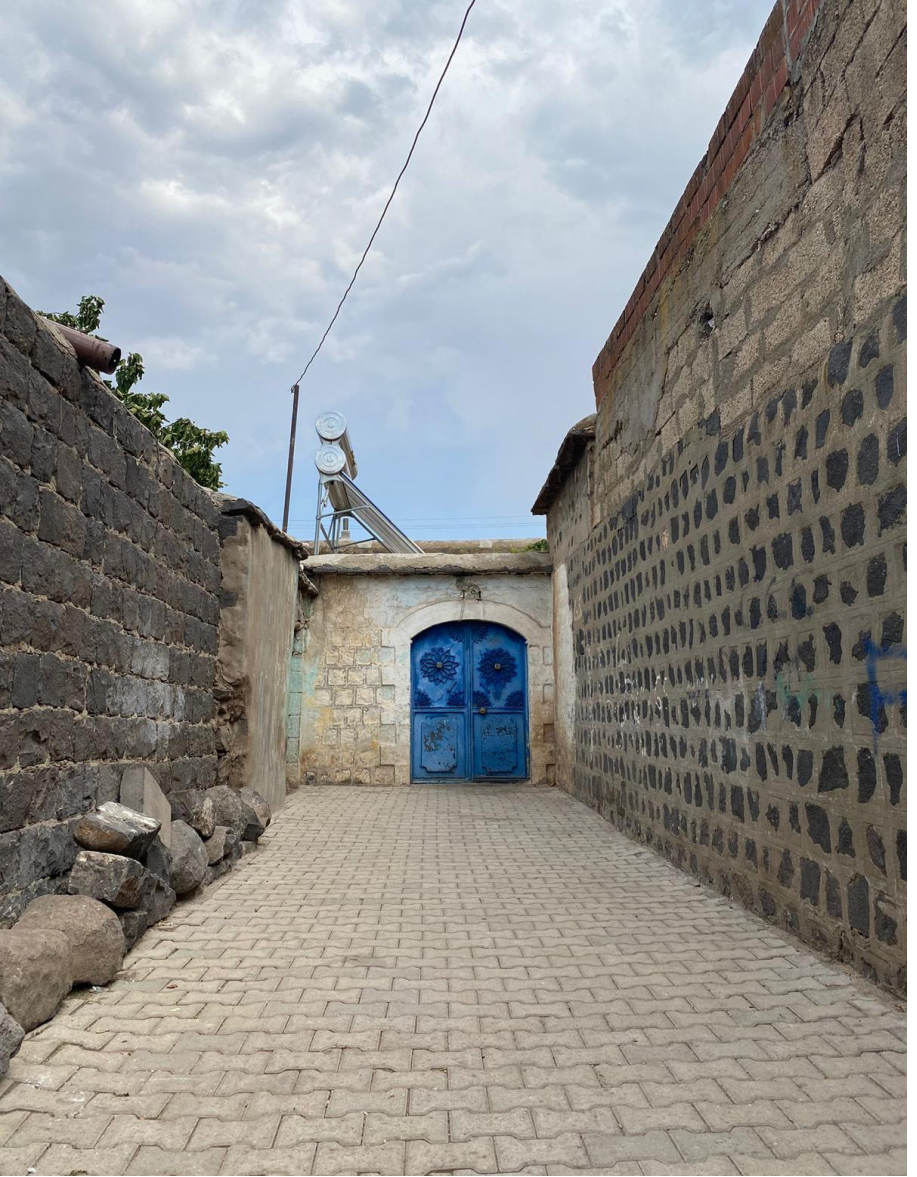
Mahalle	Camikebir
Sokak	2. Sokak
Sokakta Bulunan Konut Sayısı	2
Yapı Malzemesi	Taş, Betonarme ek



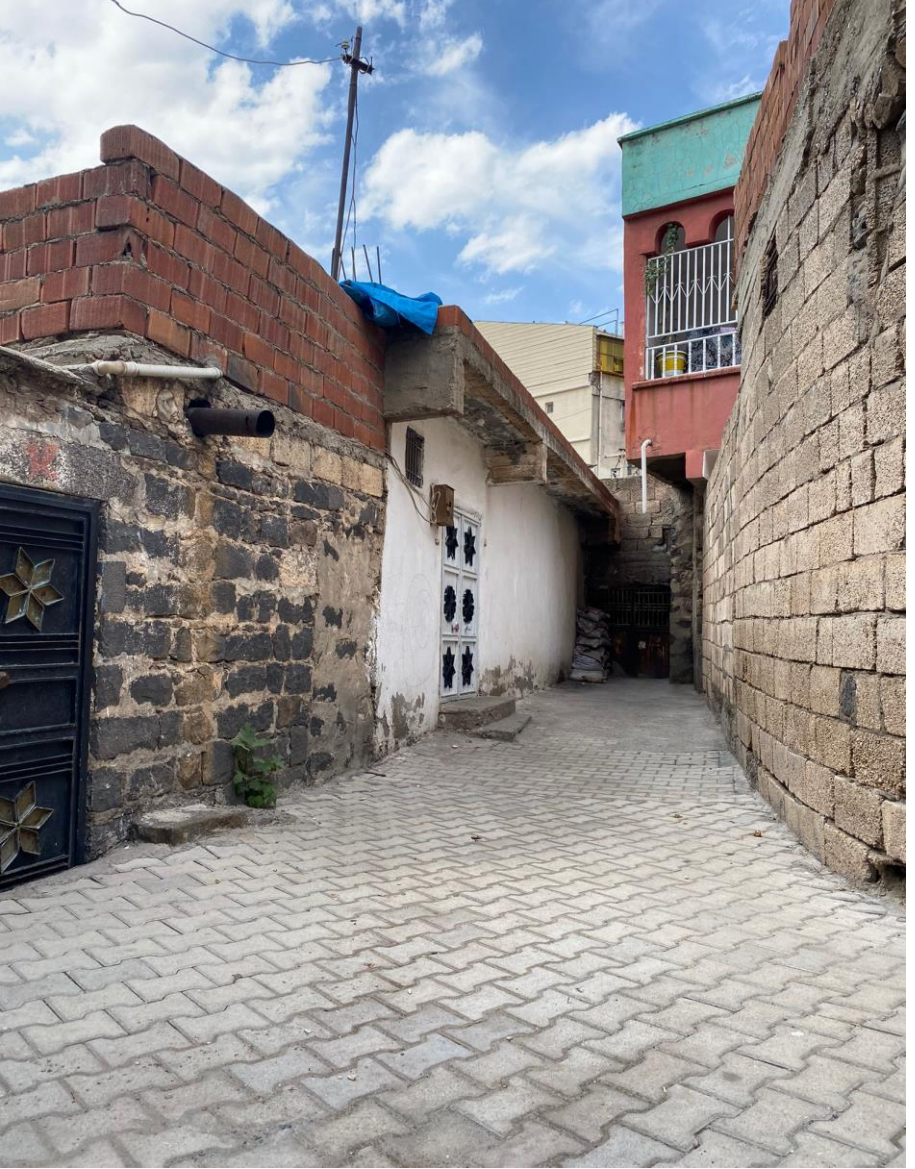
Mahalle	Camikebir
Sokak	3. Sokak
Sokakta Bulunan Konut Sayısı	2
Yapı Malzemesi	Betonarme, Taş




Mahalle	Camikebir
Sokak	3. Sokak
Sokakta Bulunan Konut Sayısı	2
Yapı Malzemesi	Taş, Taş



Mahalle	Camikebir
Sokak	3. Sokak
Sokakta Bulunan Konut Sayısı	3
Yapı Malzemesi	Taş, Betonarme, Betonarme



Mahalle	Camikebir	Sokağın Formu
Sokak	5. Sokak	
Sokakta Bulunan Konut Sayısı	5	
Yapı Malzemesi	Taş, Betonar.	



Mahalle	Camikebir
Sokak	15. Sokak
Sokakta Bulunan Konut Sayısı	2
Yapı Malzemesi	Betonarme, Taş



Mahalle	Camikebir
Sokak	15. Sokak
Sokakta Bulunan Konut Sayısı	3
Yapı Malzemesi	Taş, Betonarme, Betonarme



Mahalle	Camikebir
Sokak	30. Sokak
Sokakta Bulunan Konut Sayısı	4
Yapı Malzemesi	Taş, Betonarme, Taş Betonarme



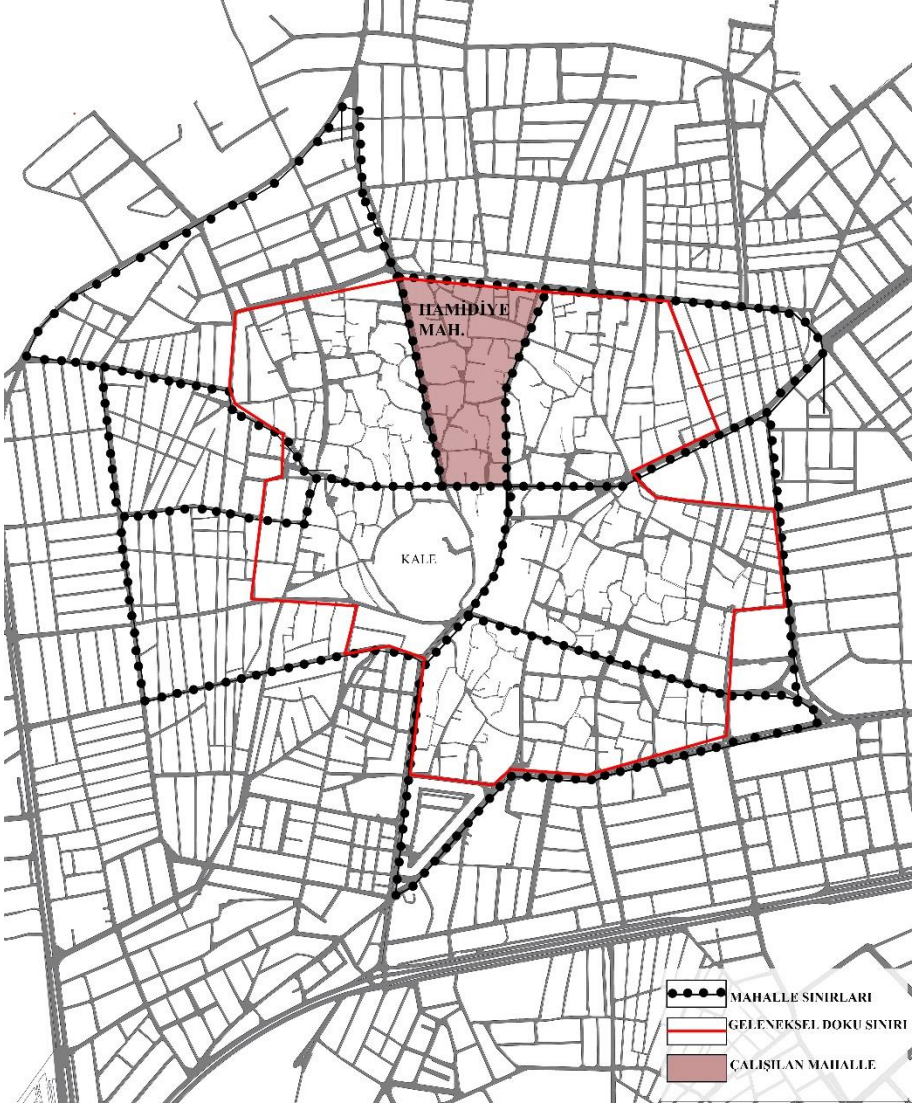
Mahalle	Camikebir
Sokak	30. Sokak
Sokakta Bulunan Konut Sayısı	3
Yapı Malzemesi	Taş, Taş, Betonarme



Mahalle	Camikebir
Sokak	28. Sokak
Sokakta Bulunan Konut Sayısı	2
Yapı Malzemesi	Betonarme, Betonarme

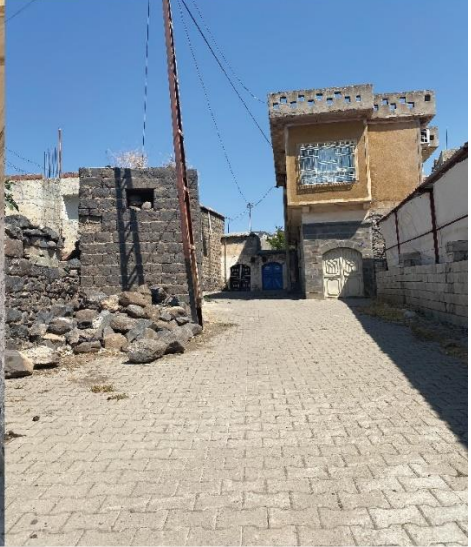


HAMİDİYE MAHALLESİ



Hamidiye mahallesinde yapılan çalışmada 14 adet çıkmaz sokak tespit edilip fotoğraflanarak belgelenmiştir.

Mahalle	Hamidiye
Sokak	4. Sokak
Sokakta Bulunan Konut Sayısı	5
Yapı Malzemesi	Betonarme, Bet., Taş, Taş, Taş



Mahalle	Hamidiye
Sokak	5. Sokak
Sokakta Bulunan Konut Sayısı	3
Yapı Malzemesi	Taş, Betonarme, Taş




Mahalle	Hamidiye
Sokak	6. Sokak
Sokakta Bulunan Konut Sayısı	3
Yapı Malzemesi	Betonarme, Betonarme, Taş



Mahalle	Hamidiye
Sokak	9. Sokak
Sokakta Bulunan Konut Sayısı	4
Yapı Malzemesi	Taş, Taş, Betonarme, Taş




Mahalle	Hamidiye	Sokağın Formu
Sokak	10. Sokak	
Sokakta Bulunan Konut Sayısı	4	
Yapı Malzemesi	Betonar. Taş,	



Mahalle	Hamidiye
Sokak	11. Sokak
Sokakta Bulunan Konut Sayısı	4
Yapı Malzemesi	Taş, Taş, Taş(Harabe), Betonar.



Mahalle	Hamidiye	Sokağın Formu
Sokak	11. Sokak	
Sokakta Bulunan Konut Sayısı	6	
Yapı Malzemesi	Taş...	



Mahalle	Hamidiye
Sokak	12. Sokak
Sokakta Bulunan Konut Sayısı	5
Yapı Malzemesi	Taş, Taş, Taş, Betonarme, Taş



Mahalle	Hamidiye
Sokak	1. Sokak
Sokakta Bulunan Konut Sayısı	5
Yapı Malzemesi	Taş, Betonarme, Harabe...



Mahalle	Hamidiye
Sokak	16. Sokak
Sokakta Bulunan Konut Sayısı	2
Yapı Malzemesi	Taş, Betonarme




Mahalle	Hamidiye
Sokak	21. Sokak
Sokakta Bulunan Konut Sayısı	1
Yapı Malzemesi	Taş




Mahalle	Hamidiye
Sokak	25. Sokak
Sokakta Bulunan Konut Sayısı	4
Yapı Malzemesi	Taş, Betonarme, Betonarm., Taş



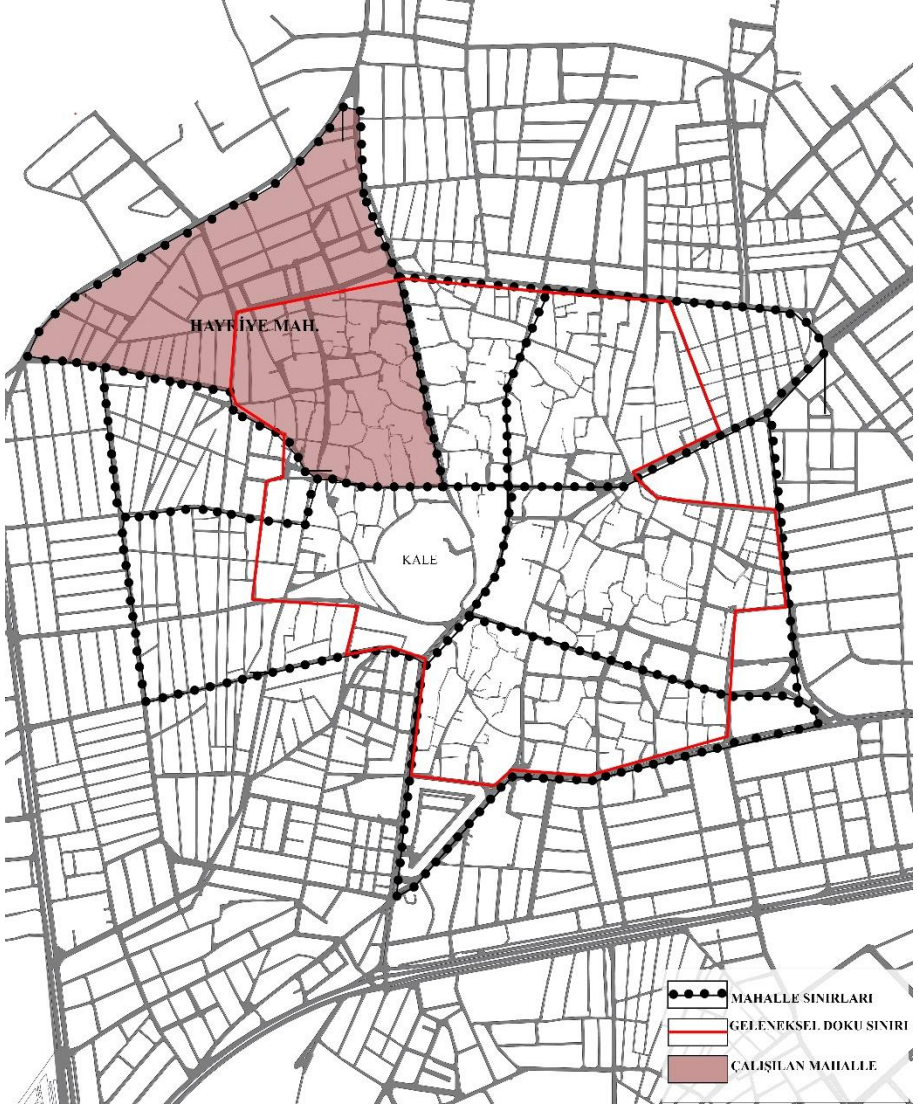
Mahalle	Hamidiye	Sokağın Formu
Sokak	28. Sokak	
Sokakta Bulunan Konut Sayısı	4	
Yapı Malzemesi	Betonar. Taş,	




Mahalle	Hamidiye	Sokağın Formu 
Sokak	28. Sokak	
Sokakta Bulunan Konut Sayısı	3	
Yapı Malzemesi	Taş, Taş, Taş,	



HAYRİYE MAHALLESİ




Hayriye mahallesinde yapılan çalışmada 15 adet çıkmaz sokak tespit edilip, fotoğraflanarak belgelenmiştir.

Mahalle	Hayriye	Sokağın Formu
Sokak	52. Sokak	
Sokakta Bulunan Konut Sayısı	7	
Yapı Malzemesi	-	




Mahalle	Hayriye
Sokak	45. Sokak
Sokakta Bulunan Konut Sayısı	2
Yapı Malzemesi	Taş, Taş




Mahalle	Hayriye	Sokağın Formu
Sokak	52. Sokak	
Sokakta Bulunan Konut Sayısı	7	
Yapı Malzemesi	Taş	



Mahalle	Hayriye	
Sokak	1. Sokak	
Sokakta Bulunan Konut Sayısı	4	
Yapı Malzemesi	Taş	



Mahalle	Hayriye	Sokağın Formu
Sokak	2. Sokak	
Sokakta Bulunan Konut Sayısı	4	
Yapı Malzemesi	Taş, Taş, Beton., Beton	



Mahalle	Hayriye
Sokak	3. Sokak
Sokakta Bulunan Konut Sayısı	4
Yapı Malzemesi	Taş, Taş, Taş, Betonarme



Mahalle	Hayriye
Sokak	45. Sokak
Sokakta Bulunan Konut Sayısı	5
Yapı Malzemesi	Taş, Taş, Taş, Betonarme, Taş




Mahalle	Hayriye
Sokak	23. Sokak
Sokakta Bulunan Konut Sayısı	2
Yapı Malzemesi	Taş, Betonarme



Mahalle	Hayriye
Sokak	42. Sokak
Sokakta Bulunan Konut Sayısı	1
Yapı Malzemesi	Taş (Betonarme eklenti)



Mahalle	Hayriye	Sokağın Formu
Sokak	40. Sokak	
Sokakta Bulunan Konut Sayısı	3	
Yapı Malzemesi	Taş, Taş, Beton.	



Mahalle	Hayriye
Sokak	40. Sokak
Sokakta Bulunan Konut Sayısı	3
Yapı Malzemesi	Taş, Taş, Taş



Mahalle	Hayriye	Sokağın Formu 
Sokak	40. Sokak	
Sokakta Bulunan Konut Sayısı	4	
Yapı Malzemesi	Taş	



Mahalle	Hayriye
Sokak	50. Sokak
Sokakta Bulunan Konut Sayısı	2
Yapı Malzemesi	Taş, Taş



Mahalle	Hayriye
Sokak	51. Sokak
Sokakta Bulunan Konut Sayısı	2
Yapı Malzemesi	Taş, Taş



Mahalle	Hayriye
Sokak	8. Sokak
Sokakta Bulunan Konut Sayısı	3
Yapı Malzemesi	Betonarme, Betonarme, Taş



HASAN ÇELEBİ MAHALLESİ



Hasan Çelebi mahallesinde yapılan çalışmada 9 adet çıkmaz sokak tespit edilip fotoğraflanarak belgelenmiştir.

Mahalle	Hasan Çelebi
Sokak	31. Sokak
Sokakta Bulunan Konut Sayısı	3
Yapı Malzemesi	Taş, Taş, Taş



Mahalle	Hasan Çelebi
Sokak	35. Sokak
Sokakta Bulunan Konut Sayısı	3
Yapı Malzemesi	Taş, Taş, Taş




Mahalle	Hasan Çelebi
Sokak	15. Sokak
Sokakta Bulunan Konut Sayısı	5
Yapı Malzemesi	Betonarme, Taş, Taş..



Mahalle	Hasan Çelebi
Sokak	14. Sokak
Sokakta Bulunan Konut Sayısı	2
Yapı Malzemesi	Taş, Betonarme



Mahalle	Hasan Çelebi	Sokağın Formu
Sokak	15. Sokak	
Sokakta Bulunan Konut Sayısı	6	
Yapı Malzemesi	Taş..	



Mahalle	Hasan Çelebi
Sokak	19. Sokak
Sokakta Bulunan Konut Sayısı	2
Yapı Malzemesi	Taş, Taş



Mahalle	Hasan Çelebi
Sokak	19. Sokak
Sokakta Bulunan Konut Sayısı	1
Yapı Malzemesi	Taş



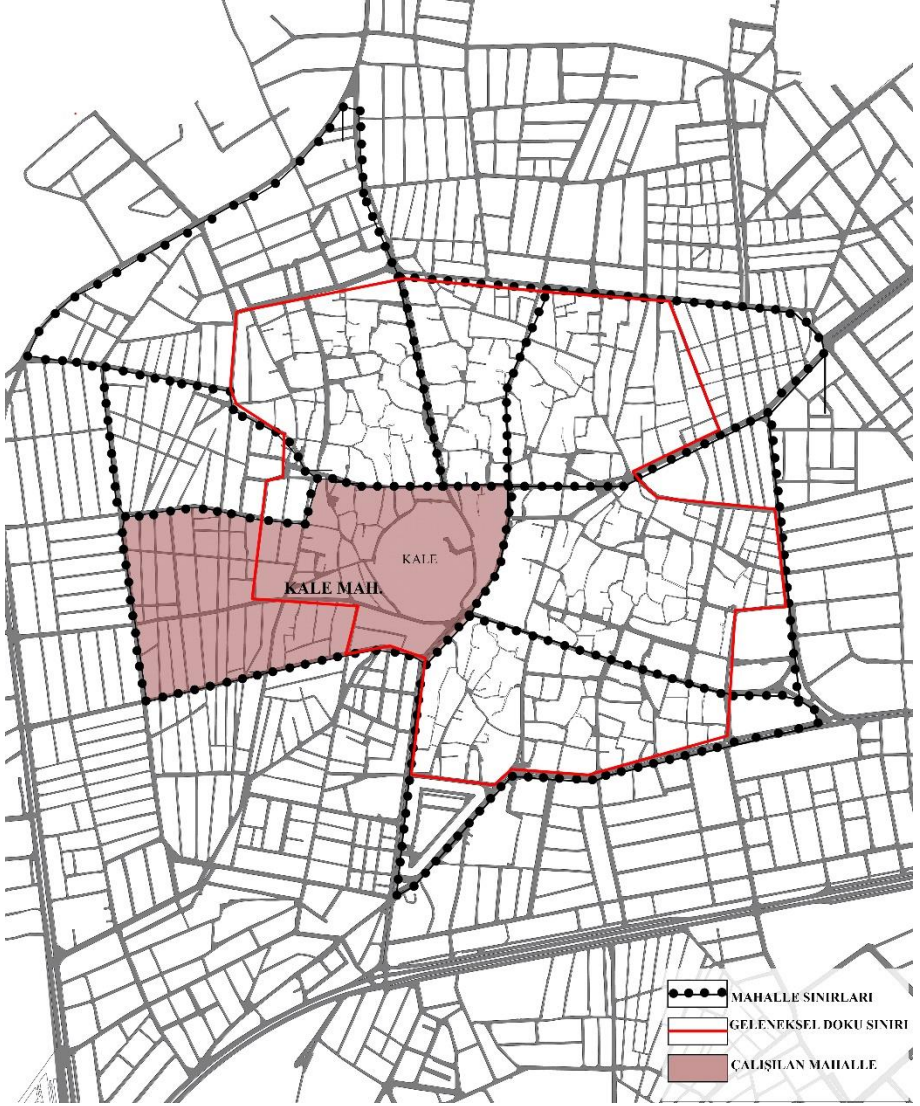
Mahalle	Hasan Çelebi
Sokak	22. Sokak
Sokakta Bulunan Konut Sayısı	5
Yapı Malzemesi	Betonaerme, Bet., Bet, Taş, Bet.



Mahalle	Hasan Çelebi
Sokak	22. Sokak
Sokakta Bulunan Konut Sayısı	3
Yapı Malzemesi	Betonarme, Taş, Betonarme



KALE MAHALLESİ



Kale mahallesinde yapılan çalışmada 6 adet çıkmaz sokak tespit edilip fotoğraflanarak belgelenmiştir.

Mahalle	Kale
Sokak	4. Sokak
Sokakta Bulunan Konut Sayısı	3
Yapı Malzemesi	Taş, Taş, Taş



Mahalle	Kale
Sokak	39. Sokak
Sokakta Bulunan Konut Sayısı	2
Yapı Malzemesi	Betonarme, Taş



Mahalle	Kale
Sokak	40. Sokak
Sokakta Bulunan Konut Sayısı	3
Yapı Malzemesi	Betonarme, Taş, Taş



Mahalle	Kale
Sokak	7. Sokak
Sokakta Bulunan Konut Sayısı	3
Yapı Malzemesi	Taş, Betonarme, Betonarme



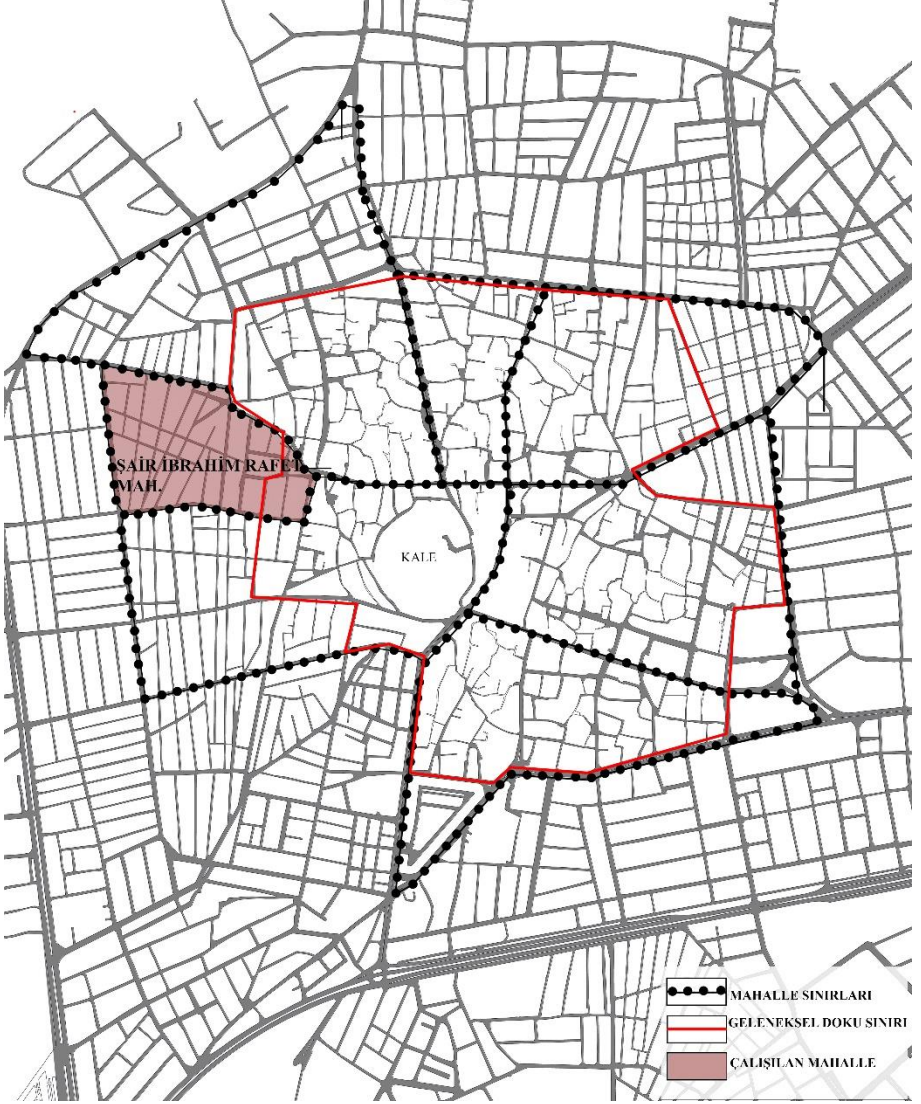
Mahalle	Kale
Sokak	7. Sokak
Sokakta Bulunan Konut Sayısı	3
Yapı Malzemesi	Betonarme, Taş, Betonarme



Mahalle	Kale
Sokak	7. Sokak
Sokakta Bulunan Konut Sayısı	2
Yapı Malzemesi	Taş, Taş(Harabe)



ŞAİR İBRAHİM RAFET MAHALLESİ



Şair İbrahim Rafet mahallesinde yapılan çalışmada 2 adet çıkmaz sokak tespit edilip fotoğraflanarak belgelenmiştir.

Mahalle	Şair İbrahim Rafet
Sokak	2. Sokak
Sokakta Bulunan Konut Sayısı	4
Yapı Malzemesi	Betonarme, Taş, Beton., Beton.



Mahalle	Şair İbrahim Rafet
Sokak	6. Sokak
Sokakta Bulunan Konut Sayısı	10
Yapı Malzemesi	-





ISBN: 978-625-8423-06-8