

H22.951 L22.714 C22.935

COVID 19'UN İŞLETMELERDE NEDEN OLDUĐU ÜRETİM VE GELİR KAYIPLARININ TAHMİNİ: GÜMÜŞHANE ÖRNEĐİ

Doç. Dr. Pınar KOÇ



İKSAD
Publishing House

**COVID 19'UN İŞLETMELERDE NEDEN OLDUĐU
ÜRETİM VE GELİR KAYIPLARININ TAHMİNİ:
GÜMÜŞHANE ÖRNEĐİ**

Doç. Dr. Pınar KOÇ



Copyright © 2022 by iksad publishing house
All rights reserved. No part of this publication may be reproduced, distributed
or transmitted in any form or by
any means, including photocopying, recording or other electronic or
mechanical methods, without the prior written permission of the publisher,
except in the case of
brief quotations embodied in critical reviews and certain other noncommercial
uses permitted by copyright law. Institution of Economic Development and
Social
Researches Publications®
(The Licence Number of Publicator: 2014/31220)
TURKEY TR: +90 342 606 06 75
USA: +1 631 685 0 853
E mail: iksadyayinevi@gmail.com
www.iksadyayinevi.com

It is responsibility of the author to abide by the publishing ethics rules.
Iksad Publications – 2022©

ISBN: 978-625-8405-13-2
Cover Design: İbrahim KAYA
January / 2022
Ankara / Turkey
Size = 16 x 24 cm

ÖNSÖZ

2019 yılının son dönemlerinde Çin'in Wuhan şehrinde ortaya çıkan ve daha sonra hızla küresel düzeyde yayılan Covid 19, dünya ekonomisini, 2008 kürese krizine kıyasla daha derinden etkilemiş, dünya ekonomisi pandemi nedeniyle küresel kriz döneminden iki kat daha fazla küçülmüştür.

Pandemi sürecinde getirilen kısıtlamalar nedeniyle, küresel arz tedarik zincirinde meydana gelen bozulmalar devam etmekte, kısıtlamaların gevşetilmeye başlamasıyla birlikte, ertelenen talep, hammadde, petrol ve enerji fiyatlarında yükselişe neden olarak, stagflasyon olgusunu tetiklemektedir. Bununla birlikte, Merkez bankaları tarafından uygulanan genişletici para politikaları ve hükümetler tarafından yapılan destekleme ödemeleri nedeniyle mevcut süreç henüz stagflasyonist eğilimler yaratmamıştır. Ancak, yeni varyantların ortaya çıkması ve hastalığın bulaşma hızının yavaşlatılamamış olması nedeniyle belirsizlikler devam etmekte, belirsizliklerin devam etmesi piyasalarda oynaklıkları artırmaktadır. Özellikle gelişmekte olan ülkelerde ulusal paranın değerinin önemli ölçüde düşmesi ekonomik ve finansal kırılganlıkları da artırmaktadır. İlave olarak üretim ve gelir kayıplarının neden olduğu işsizlik artışı, küresel düzeyde eşitsizliğin artmasına neden olacaktır. Bu bağlamda Covid 19'un neden olduğu üretim ve gelir kayıplarının doğru analiz edilmesi ve doğru politika araçlarının kullanılması, sadece ekonomik yaşamı iyileştirmekle kalmayacak, aynı zamanda işsizliğin azalmasını sağlayarak sosyal yaşamda da deformasyonun azalmasına katkıda bulunacaktır.

Bu bağlamda, Gümüşhane Belediyesi ve Gümüşhane Üniversitesi işbirliğiyle hazırlanan bu çalışma Gümüşhane'de faaliyet gösteren işletmelerde Covid 19'un neden olduğu üretim ve gelir kayıplarının ortaya konabilmesi ve mevcut sorunların çözümüne yönelik alternatif öneriler geliştirilebilmesi amacıyla hazırlanmıştır.

Çalışmanın her aşamasında özveriyle çalışan ve desteklerini esirgemeyen Gümüşhane Belediye Başkanımız Sayın Ercan ÇİMEN'e ve diğer belediye çalışanlarına teşekkürlerimi ve şükranlarımı sunuyorum.

Çalışma sürecinde beni sabırla destekleyen, sevgisiyle ve emeğiyle beni yalnız bırakmayan eşim Zafer Emrah KOÇ ve çocuklarım Berat Efe KOÇ ve Yusuf Kağan KOÇ' a en içten sevgilerimi yolluyorum.

Geleceğimizin bugünümüzden daha güzel ve aydınlık olması
temennisiyle...

Doç. Dr. Pınar KOÇ

İÇİNDEKİLER

ÖNSÖZ.....	i
GİRİŞ	13
BÖLÜM 1	20
GÜMÜŞHANE İLİNİN SOSYO EKONOMİK YAPISI	20
1.1.Coğrafi Yapı.....	20
1.2.Gümüşhane'nin Tarihi	21
1.3.Demografik Yapı	24
1.4. Eğitim	27
1.5.Sağlık	32
1.6. Gümüşhane Ekonomisi	34
1.6.1.Gümüşhane'de Temel İşgücü Göstergeleri	37
1.6.2.Gümüşhane'de Tarım Sektörü.....	39
1.6.3. Gümüşhane'de Sanayi Sektörü	46
1.6.4. Gümüşhane'de Hizmet Sektörü.....	52
İKİNCİ BÖLÜM.....	56
COVID 19'UN EKONOMİK ETKİLERİ.....	56
2.1 Covid 19'un Türkiye Ekonomisi Üzerindeki Etkileri.....	68
ÜÇÜNCÜ BÖLÜM	74
COVID 19'UN GÜMÜŞHANE'DEKİ KOBİ'LER ÜZERİNDEKİ ETKİLERİ.....	74
3.1. Covid 19'un Gümüşhane'de Faaliyet Gösteren İşletmelerde Neden Olduğu Üretim ve Gelir Kayıplarının Analizi	78
SONUÇ.....	97
DEĞERLENDİRME VE ÖNERİLER	101
KAYNAKLAR	103

ŞEKİL LİSTESİ

Şekil 1: Gümüşhane İl Haritası	20
Şekil 2: Pandemi Sürecinde Sektörel İflas Risk Derecelendirmesi Değişimi.....	61
Şekil 3: KOBİ'lerin İllere Göre Dağılımı.....	77

TABLO LİSTESİ

Tablo 1: İlçelere ve Cinsiyete Göre Gümüşhane Nüfusu	24
Tablo 2: Gümüşhane Nüfusunun Yaş Gruplarına Göre Dağılımı (2020).....	25
Tablo 3: Gümüşhane İli Yaş Bağımlılık Oranı	25
Tablo 4: Gümüşhane’de Evlenme Boşanma Doğum Ölüm Sayıları (2020).....	26
Tablo 5: Gümüşhane’de Diğer Demografik Göstergeler (Binde)...	27
Tablo 6: Eğitim seviyesine Göre Okul Şube Öğrenci Öğretmen ve Derslik Sayısı (2020-2021 Eğitim Öğretim Dönemi).....	28
Tablo 7: 2019-2020 Eğitim Öğretim Dönemi İlköğretim Düzeyinde Okul Şube Öğretmen ve Derslik Başına Düşen Öğrenci Sayısı	29
Tablo 8: 2019-2020 Eğitim Öğretim Dönemi Ortaöğretim Düzeyinde Okul Şube Öğretmen ve Derslik Başına Düşen Öğrenci Sayısı.....	29
Tablo 9 :Yerleşim Yeri ve Eğitim Seviyesine Göre Mezun Sayıları	30
Tablo 10: Yeni Kayıtlı Öğrenci Sayısı (2019-2020 Eğitim Öğretim Dönemi).....	30
Tablo 11: Gümüşhane’de 2020 Yılı İtibariyle Bitirilen Eğitim Düzeyi (15 yaş üstü)	31
Tablo 12: Gümüşhane Üniversitesi’nde Görev yapan Akademik Personelin Unvana Göre Dağılım	31
Tablo 13:Öğrencilerin Eğitim Düzeyine Göre Dağılımı.....	32
Tablo 14: Gümüşhane’de Sağlık Hizmeti Veren Kurumların Hizmet Kapasitesi (2019).....	32

Tablo 15: Gümüşhane’de Sağlık Hizmetlerine Erişim (2019)	33
Tablo 16:Gümüşhane’de Hizmet Veren Sağlık Personeli Sayısı (2019).....	34
Tablo 17: Gümüşhane’de Acil Sağlık Hizmetleri Kapasitesi (2019)	34
Tablo 18: Kişi Başına Düşen GSYİH (2020 ABD Doları)	35
Tablo 19: Sektörlerin GSYİH içindeki Payı (Gümüşhane -2019) ..	36
Tablo 20: Gümüşhane İli Dış Ticaret İstatistikleri (2020) Bin ABD Doları.....	36
Tablo 21: TR90 Bölgesi Temel İşgücü Göstergeleri (2020).....	37
Tablo 22: 2020 Yılı Aralık Ayı İtibariyle SGK İşyeri İstatistikleri (Gümüşhane)	38
Tablo 23: 2020 Yılı Aralık Ayı İtibariyle SGK Sigortalı İstatistikleri (Gümüşhane)	39
Tablo 24: TR90 Bölgesi ve Gümüşhane’de Tarımsal Alan Kullanımı (Hektar)	40
Tablo 25: TR 90 Bölgesi ve Gümüşhane’de Bitkisel Üretim Değeri	40
Tablo 26:TR90 Bölgesi ve Gümüşhane’de Tahıllar ve Diğer Bitkisel Ürünlerin Tarımsal Alan Kullanımı	41
Tablo 27:TR90 Bölgesi ve Gümüşhane’de Tahıllar ve Diğer Bitkisel Ürünler Üretim Miktarı (Ton).....	41
Tablo 28: Tarımsal Alet ve Makineler	42
Tablo 29: TR90 Bölgesi ve Gümüşhane’de Bulunan Canlı Hayvan Türleri (2020)	42
Tablo 30: Gümüşhane’de Çeşitlerine Göre Hayvan Türleri	43

Tablo 31: Kapasitelerine Göre Gümüşhane’de Büyükbaş Hayvancılık İşletme Sayıları (2020)	44
Tablo 32:Kapasitelerine Göre Gümüşhane’de Küçükbaş Hayvancılık İşletme Sayıları (2020)	44
Tablo 33: Gümüşhane’de Tarım ve Tarımsal Ürün Üreten İşletme Sayıları	45
Tablo 34: TR90 Bölgesi ve Gümüşhane’de İş Kayıtlarına Göre Girişim Sayıları (2020)	46
Tablo 35: Gümüşhane’de Faaliyet Gösteren Küçük ve Orta Ölçekli Sanayi Kuruluşları.....	47
Tablo 36: Gümüşhane Organize Sanayi Bölgesi Firmalar	51
Tablo 37: Gümüşhane İli Sanayi Kapasite Raporu ve Çalışan İstatistikleri.....	52
Tablo 38: Gümüşhane’de Meslek Bazında En Fazla İcra Edilen 10 Meslek (2019).....	53
Tablo 39: Gümüşhane’de Tescil ve Terkin Sayıları	53
Tablo 40:Gümüşhane’de En fazla Tescil ve Terkin Yapılan 10 Meslek Grubu (2019)	54
Tablo 41: Gümüşhane’de Cinsiyete Göre Esnaf ve Sanatkâr Sayıları	55
Tablo 42: 2019 Yılı İtibariyle Gümüşhane’de Esnaf ve Sanatkârlar ile Çalışanların Eğitim Düzeyine Göre Dağılımı (%)	55
Tablo 43: 2018-2021 dönemi Global GDP (Milyar ABD \$)	56
Tablo 44: Reel GSYİH (% Değişme Yıllık)	57
Tablo 45: Şirket İflas Sayıları.....	59
Tablo 46: Şirket İflas sayılarındaki % Değişim	60

Tablo 47: Pandemi Nedeniyle Global Mal İhracatında Meydana Gelen Daralma (Milyar ABD \$).....	62
Tablo 48: Pandemi Nedeniyle Global Mal İthalatında Meydana Gelen Daralma (Milyar ABD \$).....	63
Tablo 49: Mali Destekleme Programlarının Maliyeti, Ekonomik Büyüme ve Bütçe Açıkları Üzerindeki Etkisi.....	67
Tablo 50: Türkiye’de Kişi Başına Düşen GSYİH (2016-2020) (ABD \$)	68
Tablo 51: Türkiye’de Temel İşgücü Göstergeleri (2016-2020)	69
Tablo 52: Türkiye’de İşgücüne Katılma, İşsizlik ve İstihdam Oranları (2016-2020 Dönemi)	70
Tablo 53: 2021 Yılı Harcama Yöntemiyle GSYİH (Çeyrek Dönemler İtibariyle)	71
Tablo 54: 2021 Yılı Temel İşgücü Göstergeleri (Çeyrek Dönemler İtibariyle)	72
Tablo 55: Emek Verimliliğinde Meydana Gelen Değişme (2016-2020)	73
Tablo 56: İşletmelerin Sektörel Dağılımı	78
Tablo 57: İşletmelerin Faaliyet Alanlarına Göre Dağılımı	78
Tablo 58: İşletmelerin Faaliyet Sürelerine Dağılımı.....	79
Tablo 59: İşletmelerde Çalışan Sayıları.....	79
Tablo 60: İşletmelerin Faaliyet Alanlarına Göre Çalışan Sayıları.	79
Tablo 61: İşletme Sahiplerine Ait Demografik Bilgiler	80
Tablo 62: İşletme Sahiplerine ait Eğitim Bilgileri	80
Tablo 63: İşletmelerin Mülkiyet Durumu.....	80
Tablo 64: İşletmelerin Aylık Kira Tutarları	81
Tablo 65: Covid 19 Nedeniyle İşletmelerin Çalışma Durumu	81

Tablo 66: Çalışanlara Virüs Bulaşma Durumu ve Pandemi Nedeniyle Kapalı Kalınan Süre	82
Tablo 67: Pandemi Sürecinde Çalışanlara Yönelik Olarak İzlenen Politika	82
Tablo 68: Pandemi Nedeniyle İşten Çıkarılan Eleman Sayısı	83
Tablo 69: Faaliyet Alanına Göre Pandemi Nedeniyle İşten Çıkarılan Kişi Sayısı	83
Tablo 70: Pandemi Sürecinde Müşteri Sayısında Meydana Gelen Değişme	84
Tablo 71: Faaliyet Alanlarına Göre Pandemi Öncesi ve Sonrası Ortalama Müşteri Sayısında Meydana Gelen Değişme	84
Tablo 72: Pandemi Sürecinde Çalışma Süresi	85
Tablo 73: Pandemi Öncesinde ve Sonrasında Çalışma Sürecinde Meydana Gelen Değişme	85
Tablo 74: Pandemi Sürecinde Günlük Gelir Değişimi	85
Tablo 75: Pandemi Öncesi Günlük Ortalama Gelir Düzeyi (TL) ..	86
Tablo 76: Faaliyet Alanlarına Göre pandemi Öncesi ve Sonrasında Ortalama Günlük Gelir Düzeyinde Meydana Gelen Değişme	86
Tablo 77: Pandemi Süresinde Ürün Temininde Sıkıntı Yaşanması Durumu	87
Tablo 78: Pandemi Sürecinde Borç Yükü Artışı	88
Tablo 79: Faaliyet Alanlarına Göre İşletmelerin Borç Yükü Artışı	88
Tablo 80: Pandemi Öncesi ve Sonrası Ortalama Borç	89

Tablo 81: Faaliyet Alanlarına Göre Pandemi Öncesi ve Sonrası İşletmelerin Ortalama Borç Miktarında Meydana Gelen Değişme	89
Tablo 82: Pandemi Sürecinde Maliyet Değişimi	90
Tablo 83: Pandemi Sürecinde Kar Değişimi	90
Tablo 84: Pandemi Öncesi ve Sonrası Ortalama Kar Düzeyinde Meydana Gelen Değişme	90
Tablo 85: Pandemi Sürecinde Online Sipariş Olanaklarından Yararlanma Düzeyi	91
Tablo 86: Pandemi Sürecinde Online İşlemlerin Kullanılmama Nedenleri	91
Tablo 87: Alınan Tedbirlerin İşletmelerin Finansal Durumları Üzerindeki Etkileri	92
Tablo 88: Pandemi Sürecinde Karşılaşılan Problemlerin Önem Derecesi	93
Tablo 89: Pandemi Sürecinde Devletin Sunmuş Olduğu Olanaklardan Faydalanma Durumu	93
Tablo 90: Yararlanılan Devlet Desteği Türü	93
Tablo 91: Pandemi Sürecinde Sağlanan Devlet Destekleri Hakkında Bilgi Sahibi Olma Durumu	94
Tablo 92: İşletmelerin Daimî Olarak Kapanma Riski Bulunup Bulunmadığı	94
Tablo 93: Faaliyet Alanlarına Göre İşletmelerin Olarak Kapanma Riski Bulunup Bulunmadığı	95
Tablo 94: Daimî Olarak Kapanma Riskiyle Karşı Karşıya Olan İşletmelerin Faaliyet Alanlarına Göre Dağılımı	96

GRAFİK LİSTESİ

Grafik 1: 2010-2020 Dönemi Global İşsizlik Oranları	64
Grafik 2: Bölgelere İşsiz İnsan Sayısında Meydana Gelen Değişme (2019-2021 Dönemi)	65
Grafik 3: 2015-2021 Dönemi Global Enflasyon Oranlarında Meydana Gelen Değişme	68
Grafik 4: Türkiye’de Girişim Sayısının Ölçeklere Göre Sektörel Dağılımı (2019) (%).....	75

GİRİŞ

İlk kez 2019 Kasım döneminde Çin'in Wuhan şehrinde görülen ve 2020 yılında küresel düzeyde yayılmaya başlayan Covid 19 ekonomik ve sosyal yaşamı derinden etkilemiştir. Hastalığın yayılmaya başladığı tarihten bu yana dünya genelinde 274 milyonu aşkın kişiye Covid 19 tanısı konulmuş, 5 milyondan fazla insan hayatını kaybetmiştir. 22 Aralık 2021 tarihi itibarıyla 8 Milyardan fazla insan Covid 19'a karşı aşılanmıştır. Aşılama çalışmalarına rağmen, hastalığının yayılımı durdurulamamakla birlikte, ortaya çıkan yeni varyantlar belirsizlikleri artırarak, ekonomik yaşamı olumsuz etkilemeye devam etmektedir. Bu bağlamda küresel ekonominin gerçek anlamda toparlanabilmesi ancak hastalığın yayılım hızının durması ve piyasalarda güven artışı sağlanmasıyla mümkün olabilir.

Tüm dünyada olduğu gibi, Covid 19 Türkiye ekonomisini de olumsuz etkilemiştir. Özellikle küresel arz tedarik zincirinde meydana gelen bozulmalar, artan taleple birlikte hammadde ve gıda ve enerji fiyatlarında meydana gelen yükselme, finansal belirsizlikteki artışlar ve genişletici para politikaları nedeniyle kur oynaklığında meydana gelen artış, fiyat istikrarını bozucu etkiler yaratırken, finansal kırılganlıkları da artırmaktadır.

Türkiye'de ekonomisinin büyük ölçüde KOBİ'lere dayanması, bölgesel ve ulusal kalkınma sürecince KOBİ'lerin önemini artırmaktadır. Covid 19 sürecinde KOBİ'lerde yaşanan üretim ve gelir kayıpları ekonomik kalkınma sürecini bozucu etkiler yaratarak, gelecek dönemlerde gelir eşitsizliğini artırabilir. Bu nedenle pandemi sürecinin işletmelerde neden olduğu üretim ve gelir kayıpları analiz edilmeli ve karşılaşılan sorunlara yönelik yapıcı çözüm önerileri sunulmalıdır.

TÜİK (2019) verilerine göre Gümüşhane 208 bin ile en az KOBİ sayısına sahip olan iller arasında yer almaktadır. Dağlık ve engebeli arazi yapısı şehre önemli dezavantajlar sahip olsa da pestil ve köme üretiminin yaygınlığı, maden

cevherleri bakımından zengin olması, denize kıyısı olmamasına rağmen zengin su kaynaklarına sahip olması şehir ekonomisine önemli katkılar sağlamakta, üniversitesinin varlığı şehirde sosyal ve ekonomik yaşamın gelişmesini sağlamaktadır.

Bu çalışmanın amacı Gümüşhane’de faaliyet gösteren işletmelerde Covid 19’un neden olduğu üretim ve gelir kayıplarının analiz etmektedir. Bu bağlamda Gümüşhane’de faaliyet gösteren 428 işletmeye anket yapılmıştır.

Çalışma üç kısımdan oluşmaktadır. Birinci kısımda Gümüşhane tarihi ve ilin sosyo ekonomik yapısı incelenmiştir. Gümüşhane zengin gümüş yataklarına sahip olması ve İpek yolu üzerinde bulunması nedeniyle farklı kavimler ve devletler tarafından ele geçirilmiştir. Şehir ekonomisi ağırlıklı olarak tarım, hayvancılık ve madencilik sektörüne dayanmaktadır. Denize kıyısı olmamasına rağmen, akarsu ve baraj göllerinde alabalık yetiştiriciliği yapılmaktadır. Pestil ve Köme üretimi gıda sektöründe öne çıkmaktadır.

İkinci kısımda Covid 19 Dünya ve Dünya üzerindeki etkileri incelenmiştir. 2019 yılında 873453 Milyar ABD doları olan küresel gelir düzeyi 2020 yılında yaklaşık % 3.5 daralarak 84537 Milyar ABD dolarına gerilemiştir. Aşılama çalışmalarının başlaması ve getirilen kısıtlamaların yavaş yavaş kaldırılması ekonomik toparlanma sürecini hızlandırmıştır. 2021 yılında dünya ekonomisi % 11 büyümüştür. 2019 yılında 19019 Milyar ABD doları olan küresel ihracat, 2020 yılında yaklaşık % 8 küçülerek, 17619 Milyar ABD dolarına ulaşmıştır. Tarımsal ürünler, en az daralmanın meydana geldiği ürün grubudur. Tıbbi ürünler pandemi sürecinde ihracatta meydana gelmeyen tek ürün grubudur. 2019 yılında 670 Milyar Dolar olan tıbbi ürün ihracatı, 2020 yılında %9.5 büyüyerek 734 Milyar Dolara yükselmiştir. Pandemi sürecinde tıbbi ürün ihracatı bir önceki döneme kıyasla yaklaşık olarak iki kat artmıştır. Dünya ticaretinde dünya mal ithalatında meydana gelen daralma 2019 yılında başlamış, 2020 yılında küçülme bir önceki dönemde kıyasla daha da artmıştır.

2019 yılında yaklaşık olarak %3 azalan küresel ithalat, 2020 yılında bir önceki yıla kıyasla yaklaşık 2 kat daha fazla azalmıştır.

Getirilen kısıtlamalar nedeniyle üretimde ve ticarete meydana gelen daralmalar, dünya genelinde çalışma saatlerinin azalmasına neden olarak önemli gelir kayıp kayıplarını da beraberinde getirmiştir. ILO (2021) verilerine göre, 2019'un son çeyreğine kıyasla 2020'nin son çeyreğinde Covid 19 nedeniyle dünya genelinde meydana gelen çalışma saati kaybı % 8.8'dir. Latin Amerika, Karayipler, Güney Avrupa ve Güney Asya ülkeleri en fazla çalışma saati kaybına sahip olan ülkelerdir. Covid 19'un neden olduğu çalışma saati kaybı, 2008 küresel krizinin neden olduğu çalışma saati kaybından yaklaşık olarak 4 kat daha fazladır.

Çalışma saatlerinde meydana gelen kayıplar ve kısıtlamalar nedeniyle işsizlik oranlarında meydana gelen artışlar emek gelirinde de azalmaya neden olmuştur. ILO (2021) istatistiklerine göre 2020'de küresel düzeyde meydana gelen emek geliri kaybı 3.7 Trilyon ABD dolarıdır. %10.3 ile Amerika, % 6.6 ile Asya ve Pasifik ülkeleri en fazla emek gelir kaybı görülen ülkelerdir. Global işsizlik oranı, 2020 yılında, 2019 yılına kıyasla %20 artarak, 5.37 seviyesinden % 6.47 seviyesine yükselmiştir.

Üçüncü kısımda Covid 19'un Gümüşhane'de faaliyet gösteren işletmeler üzerindeki etkileri analiz edilmiştir. Türkiye'de 3 Milyon 221 KOBİ faaliyet göstermektedir. Gümüşhane 3587 KOBİ'yle, en az KOBİ'nin faaliyet gösterdiği iller arasında yer almaktadır. Türkiye genelinde olduğu gibi Gümüşhane'de de mikro ölçekli işletmeler ağırlıklı olarak faaliyet göstermektedir. Bu çalışmanın amacı Gümüşhane'de faaliyet gösteren işletmelerde Covid 19 nedeniyle meydana gelen üretim ve gelir kayıplarını analiz etmektir. Bu bağlamda çalışmada farklı sektörlerde faaliyet gösteren 428 işletmeye anket uygulanmıştır. Katılımcıların yaklaşık % 50'si toptan ve perakende ticaret sektöründe faaliyet göstermektedir. İmalat sektörü ve

Motorlu kara taşıtları onarımı sektörü % 16.4 ve % 11.7'lik payla en büyük paya sahip diğer sektörlerdir. Konaklama % 1.2 ile en küçük paya sahiptir.

İşletmelerin % 46.8'inin 10 yıldan uzun süredir faaliyet göstermektedir. İşletmelerin % 32.2'si 6-10 yıl arasında faaliyet göstermektedir. 1-5 yıl arasında faaliyet gösteren işletme sayısı katılımcıların % 21'ini oluşturmaktadır.

Katılımcıların %76.9'u 1-5 arasında çalışan istihdam etmektedir. Çalışan sayısı 5-10 aralığından değişen işletme sayısı katılımcıların %15,7'sini oluşturmaktadır. 32 işletmede istihdam edilen kişi sayısı 10'dan fazladır.

İşletme sahiplerinin % 82'si erkek, % 18'i kadındır. Katılımcıların yaklaşık % 22'si ilk öğretim düzeyinde, yaklaşık % 42'si lise düzeyinde, % 17.5'i ön lisans düzeyinde ve % 2.6'sı lisansüstü düzeyde öğrenim görmüştür.

İşletmelerin %67,8'i kiralıktır. İşletmelerin kira düzeyleri hem maliyetler hem de Covid 19 sürecinde işletme faaliyetlerinin devam ettirilebilmesi açısından önemlidir. Kira tutarı ağırlıklı olarak 1000 TL'dir. Özellikle mobilya işi yapan işletmeler, diğer işletmelere kıyasla daha fazla kira ödemektedir.

İşletmelerin yaklaşık %75'i tedbirler nedeniyle işyerlerini kapatmak zorunda kaldığını belirtmiştir. 13 işletmede hem virüs bulaştığı için hem de tedbirler nedeniyle kapalı kalmıştır. İşletmelerin kapalı kaldığı gün sayısı ağırlıklı olarak 15-30 gün arasında değişmektedir. Pandemi sürecinde çalışanların %27'si çalışanların ücretsiz izne ayrılmış, yaklaşık olarak % 23'ü yıllık izin kullanmıştır. Çalışanların yaklaşık %13'ü ise kısa çalışma ödeneklerinden faydalanmıştır. İşletme sahiplerinin yaklaşık olarak %13'ü pandemi nedeniyle en az bir çalışanını işten çıkarmak zorunda kalmıştır.

Pandemi nedeniyle 55 kişi işten çıkarılmıştır. Pandemi sürecinde işten çıkarılan 55 çalışanın 14'ü gıda sektöründe, 6'sı tekstil ve konfeksiyon sektöründe, 2 tanesi plastik sektöründe, 1 tanesi ilaç ve kimya sektöründe, 3 tanesi kağıt-kırtasiye sektöründe ve 9 tanesi mobilya sektöründe çalışanlardan oluşmaktadır. Kalan 20 kişi söz konusu faaliyet alanları dışında kalan işletmelerden oluşmaktadır.

Pandemi nedeniyle getirilen sokağa çıkma kısıtlamaları ve zorunlu kapanmalar ve kısıtlamalar nedeniyle yapılan işten çıkarmalar önemli üretim ve gelir kayıplarına neden olmaktadır. Bu bağlamda pandemi öncesinde ortalama müşteri sayısı 78.93 iken, pandemi süresinde günlük ortalama müşteri sayısı % 56.37 azalarak 34.43'e düşmüştür. Sokağa çıkma yasakları nedeniyle günlük müşteri sayısındaki değişkenliğinde azaldığı görülmektedir. Pandemi öncesi ve sonrası müşteri sayısındaki değişkenlik % 50.13 azalmıştır.

Ortalama müşteri sayısındaki en büyük azalma % 81.17 ile mobilya sektöründe, en küçük daralma % 46.98 ile gıda sektöründe görülmüştür. Pandemi sürecinde getirilen kısıtlamalar ve normalleşme süreçleri çalışma saati sayısında da değişmeye neden olmuştur. Katılımcıların % 75'i çalışma saati sayısının azaldığını belirtirken 0.2'si çalışma saati sayısında bir değişme olmadığını ifade etmiştir.

Pandemi öncesi ortalama günlük çalışma süresi 12.31 saat iken, pandemi sürecinde getirilen kısıtlamalar nedeniyle ortalama günlük çalışma saati sayısı % 29 azalarak 8.70'e düşmüştür. Müşteri sayısındaki ve günlük çalışma saati sayısında meydana gelen azalmalar işletmelerin günlük gelir düzeyini de olumsuz etkilemiştir. Pandemi öncesi ortalama gelir düzeyi 2842 TL iken, pandemi sonrası günlük ortalama gelir % 44 azalarak ortalama 1591 TL'ye düşmüştür.

Tekstil ve konfeksiyon alanında faaliyet gösteren işletmelerin % 60.46'lık oranla en yüksek gelir kaybına uğrayan işletmelerdir. Kağıt ve kırtasiye sektöründe faaliyet gösteren işletmeler gelir kaybı bakımından ikinci sırada yer almaktadır. Kağıt ve kırtasiye sektörünü mobilya sektörü takip etmektedir. Normalleşme sürecinin ilk aşamalarında zorunlu ihtiyaçlar dışında sokağa çıkma yasaklarının devam etmesi ve uzaktan eğitim sürecine geçiş, en fazla kaybın tekstil ve konfeksiyon ve kağıt ve kırtasiye sektöründe yaşanmasının temel nedenidir.

Katılımcıların yaklaşık olarak % 68'i ürün temininde sıkıntı yaşadığını belirtmiştir. Ürün temininde yaşanan sıkıntının büyük ölçüde nakit sıkıntısından kaynaklanmaktadır. Sipariş edilen ürünlerin geç gelmesi en fazla karşılaşılan problemler arasında yer almaktadır. Pandemi sürecinde yaşanan çalışma saati ve gelir kayıplarının borç yükünde artışa neden olması beklenmektedir. Gıda sektöründe faaliyet işletmelerin % 72'si, plastik alanında faaliyet gösteren işletmelerin % 92'si, tekstil ve konfeksiyon alanında faaliyet gösteren işletmelerin % 80'i, ilaç ve kimya sektöründe faaliyet gösteren işletmelerin % 50'si, kağıt kırtasiye sektöründe faaliyet gösteren işletmelerin % 70'i, mobilya sektöründe faaliyet gösteren işletmelerin % 72'si ve diğer sektörlerde faaliyet gösteren işletmelerin % 70'i pandemi sonrasında borç yükünde artış yaşamışlardır.

Pandemi öncesinde işletmelerin ortalama borç miktarı 65030 TL iken, pandemi sürecinde % 80 artarak 117121 TL'ye ulaşmıştır. Pandemi sürecinde yaşanan müşteri ve gelir kayıpları ile maliyet artışlarının işletmelerin karlılık düzeylerini de olumsuz etkilemesi beklenmektedir. İşletmelerin % 88.3'ü karlarının azaldığını belirtirken, % 9.1'i değişmediği, %2.6'sı ise arttığını belirtmiştir. Özellikle market işletmeler ve eczane sahipleri karları artan işletmelerdir. Çay ocağı işletmeler, kafe ve restoran işletmeler, konaklama ve kırtasiye işleriyle uğraşan işletmeler ortalama karı en fazla azalan işletmelerdir.

Pandemi öncesinde işletmelerin ortalama aylık karı 1899 TL iken, pandemi sonrasında yaklaşık % 42 azalarak 1108 TL'ye düşmüştür.

İşletmelerin % 76'si gelir kayıplarını azaltmak için online işlemler veya eve teslimat vs. yöntemleri kullanmamıştır. Ürünlerin online işlemler için uygun olmaması ve gerekli alt yapının olmaması dijital olanakların kullanılmamasının temel nedenidir. E-pazarlama, eve teslimat gibi olanaklar kullanılmamış olsa bile, alınan hijyen tedbirleri nedeniyle maske kullanım zorunluluğu, kolonya, dezenfektan vs. gibi tüketimi işletme maliyetlerinde artışa neden olmuştur. Pandemi sürecinde işletmelerin en önemli problemi

müşteri sayısındaki azalma ve gelir kaybıdır. İşletmeler maliyetlerdeki artış ve finansal kaynak bulma problemlerinin 3. ve 4. dereceden önemli olduğunu vurgulamıştır.

Çalışmadan elde edilen sonuçlar, pandemi nedeniyle getirilen kısıtlamaların müşteri sayısını ve işletme gelirlerini olumsuz etkilediğini göstermektedir. Özellikle restoran ve kafe işletmecileri, otel işletmecileri, tekstil ve konfeksiyon sektöründe faaliyet gösterenler, kağıt ve kırtasiye işleriyle meşgul olan işletmeler en fazla gelir kaybına uğrayan işletmelerdir. İşletmelerde meydana gelen gelir kaybı ve maliyet artışları işletmelerde elde edilen kar miktarının azalmasına ve işletmelerin borç yükünün artmasına neden olmuştur. Ankete katılan 428 işletmeden 81 tanesi daimi olarak kapanma riskiyle karşı karşıya kalabileceklerini belirtmektedir. Müşteri yetersizliği, gelirlerin giderleri karşılamaması, borç yükündeki meydana gelen artışlar ve pandemi sürecinde alınan önlemler nedeniyle kapanma riskini artıran en önemli faktörlerdir.

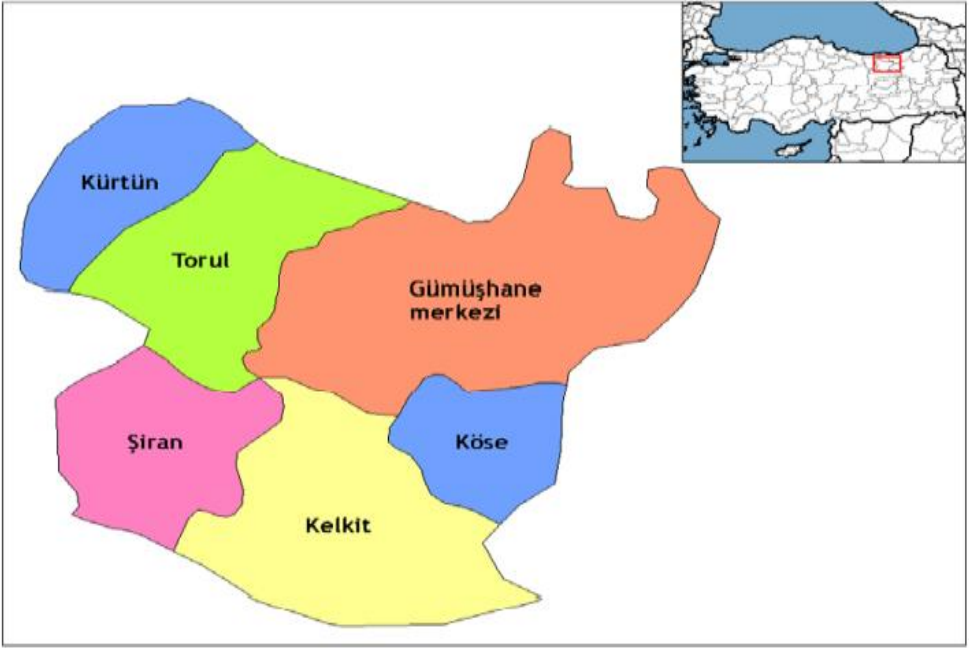
Bu çalışmanın bu alanda çalışmak isteyen bütün araştırmacılara rehber niteliği taşıması beklenmektedir.

BÖLÜM 1

GÜMÜŞHANE İLİNİN SOSYO EKONOMİK YAPISI

1.1.Coğrafi Yapı

Karadeniz Bölgesi'nin Doğu Karadeniz Bölümü'nün iç kesiminde 38° 45'- 40° 12' doğu boylamları ile 39° 45'- 40° 50' kuzey enlemleri arasında yer alan Gümüşhane 6.575 kilometrekare yüzölçümüne sahiptir. Gümüşhane ili doğusunda Bayburt, batısında Giresun, kuzeyinde Trabzon ve güneyinde Erzincan ile komşudur. Kelkit, Köse, Kürtün, Şiran ve Torul olmak üzere 5 adet ilçesi bulunmaktadır.



Şekil 1 : Gümüşhane İl Haritası

Kaynak: DOKA, 2015: 169

Gümüşhane'nin deniz seviyesinden ortalama yüksekliği 1210 metredir. Yüzde 59,6'lık kısmı dağlardan oluşan il oldukça engebeli bir arazi yapısına sahiptir. İl kuzeyden Zigana-Trabzon dağları, güneyden Çimen dağları, batıdan

Giresun dağları, doğudan Pulur ve Soğanlı dağları ile çevrilidir. Gümüşhane arazilerinin %11'i Kelkit ve Şiran ovalarından oluşmaktadır. İlin akarsu şebekesi Harşit ve Kelkit çayları ile bu çayların yan kollarından oluşmaktadır. Gümüşhane iklimi Doğu Anadolu iklimi arasında bir geçiş iklimi özelliğine sahiptir.

1.2.Gümüşhane'nin Tarihi

Gümüşhane'nin eski tarihi ve şehrin kuruluş tarihi hakkında kesin bir bilgi bulunmamakla birlikte, şehrin iki defa yer değiştirdikten sonra bugünkü konumuna geldiği bilinmektedir. Gümüşhane ve çevresinin Neolitik Çağı'nı aydınlatacak yeterli bilgi ve bulgu bulunmamakta, en erken bulgular Geç Kalkolitik Çağ'da başlamaktadır. Elde edilen kalıntılar M.Ö. 3000-2000 ilk Tunç Çağı dönemine kadar uzanmaktadır¹. Ancak, Roma dönemine kadar bölgenin tarihine ışık tutabilecek yazılı kaynaklar bulunmamaktadır. Doğuda Skidides ile batıda Pariyadres dağlarına uzanan ve Güneyde Sadak Ovası ile çevrili olan il, tam bir kavimler mozaïği oluşturmuştur². İlk Gümüşhane bugünkü şehrin kuzeybatısında Canca adıyla bilinen mahalde kurulmuştur³.M.Ö. 1750-1200 Hititler döneminde gümüş alışverişlerde yoğun olarak kullanılmış ve bu dönemde Gümüşhane Azzi ülkesi ve şehrin güneyinden Suşehrine kadar uzanan toprakları Hayaşa ülkesi olarak anılmıştır (DOKA, 2015: 168).

¹ Gümüşhane İl Kültür ve Turizm Müdürlüğü ana sayfasından alınmıştır. Ayrıntılı bilgi için bakınız: - Tarihçesi (ktb.gov.tr).

² Gümüşhane Valiliği Çevre Şehir ve İklim Değişikliği ana sayfasından alınmıştır. Ayrıntılı bilgi için bakınız: Gümüşhanenin Tarihi - Gümüşhane Valiliği Çevre ve Şehircilik İl Müdürlüğü (csb.gov.tr).

³ Gümüşhane İl Kültür ve Turizm Müdürlüğü ana sayfasından alınmıştır. Ayrıntılı bilgi için bakınız: - Tarihçesi (ktb.gov.tr).

M.Ö. 1200-720 döneminde Hitit gücünün zayıflaması ile bölge Urartuların eline geçmiş, M.Ö 756 yıllarında Argonotlar koloniler kurarak Gümüşhane madenlerinin uygarlığa yayılmasını sağlamış ve maden işçiliği Ege adalarına kadar yayılmıştır. M.Ö. 560-550 yıllarında yöre, Med egemenliğinde kalmış, M.Ö. 550-331 yılları arasında Medler'in yıkılması ve Pers İmparatorluğu'nun kurulmasıyla bölge Pers hakimiyetine geçmiştir. Makedonya Kralı Büyük İskender'in Pers Krallığı'na son vermesi nedeniyle M.Ö. 4. Yüzyılda Pontus Krallığı'nın hakimiyeti altına girmiştir. M.Ö. 20 yılında Pontus Krallığı'nın Roma İmparatorluğu'na geçmesi nedeniyle bölgenin hakimiyeti de Roma İmparatorluğu'na geçmiştir. Roma İmparatorluğu'nun ikiye ayrıldığı dönemde bölge Bizans sınırları içinde kalmıştır (Doka, 2015: 168). Bizans İmparatorluğu döneminde Gümüşhane yöresi Bizans-Hazar askeri işbirliğinde önemli rol oynamış ve. Kral Jüstinyen zamanında Keçi Kale Kalesi onartılmıştır. Şehre Roma ve Bizans dönemlerinde Argyropolis adı verilmiştir.⁴ VII. Yüzyıl sonları ile VIII. Yüzyıl başlarında bölgeye Müslüman Araplar gelmiş ve Araplarla Müslümanlar arasında birkaç kez el değiştirmiştir⁵. İpek yolu üzerinde yer alması ve zengin maden kaynaklarına sahip olması nedeniyle bölgede çok sayıda savaş çıkmasına neden olmuştur⁶. Tuğrul Bey döneminde Selçukluların Bizans'a karşı kazandığı ilk zafer olan Pasinler Ovasındaki savaştan sonra, Gümüşhane dolayları geçici de olsa bir süre Türklerin elinde kalmıştır⁷. 1071 Malazgirt Savaşı'ndan sonra yöre Selçuklu Egemenliği'ne girmiştir (DOKA, 2015: 169).

⁴ Gümüşhane Belediyesi ana sayfasından alınmıştır. Ayrıntılı bilgi için bakınız: Tarihçe - Gümüşhane Belediyesi (gumushane.bel.tr).

⁵ Gümüşhane İl Kültür ve Turizm Müdürlüğü ana sayfasından alınmıştır. Ayrıntılı bilgi için bakınız: - Tarihçesi (ktb.gov.tr).

⁶ Gümüşhane Belediyesi ana sayfasından alınmıştır. Ayrıntılı bilgi için bakınız: Tarihçe - Gümüşhane Belediyesi (gumushane.bel.tr).

⁷ Gümüşhane İl Kültür ve Turizm Müdürlüğü ana sayfasından alınmıştır. Ayrıntılı bilgi için bakınız: - Tarihçesi (ktb.gov.tr).

“Anadolu Selçukluları döneminde Gümüşhane, Harşit Vadisinden geçerek Maçka’ya kadar gelen Melik II. Gıyâseddin Keyhusrev ve Atabeği Mübârizüddin Ertokuş komutasındaki askerler tarafından ele geçirilmiş, Moğol istilâsı başladıktan sonra Anadolu’nun pek çok yerinde olduğu gibi Gümüşhane de İlhanlıların hâkimiyeti altına girmiştir. İlhanlıların saltanat kavgasına düşerek zayıflamaya başladıkları dönemde Gümüşhane, Celâyirliler’in egemenliği altına girmiştir. XIV. yüzyılın ilk yarısında merkezi, önceleri Sivas, daha sonra Kayseri olan Eretnaoğullarının hâkimiyetini tanımıştır. Ardından Kadı Burhâneddin, Akkoyunlular ve Karakoyunlular arasında el değiştirmiş, zaman zaman da Trabzon Rum Devleti’nin idaresine girmiştir”⁸.

1461 yılında Fatih Sultan Mehmet’in Trabzon’u fethetmesiyle Gümüşhane üzerindeki Trabzon Rum İmparatorluğu’nun Gümüşhane üzerindeki egemenliği sona ermiş ve Gümüşhane Osmanlı topraklarına katılmıştır (DOKA, 2015:169). Fakat bu hakimiyet uzun sürmemiş, 1467’de Gümüşhane yöresi Akkoyunlular tarafından ele geçirilmiş, Akkoyunlu hâkimiyeti 1473 yılında Fâtih Sultan Mehmed’in Otlukbeli Savaşında Uzun Hasan’ı yenilgiye uğratmasıyla son bulmuştur. Bu tarihten sonra şehir kesin olarak Osmanlı hâkimiyetine geçmiştir.

1508 yılında Yavuz Trabzon Valisi olarak görev yaptığı sırada Anadolu’da başlayan Şii ayaklanmalarını bastırmak için Trabzon’dan Bayburt’a kadar sefer düzenlemiştir. Bu bölgede Safeviler lehinde ayaklananlar Çepni Türkleridir. Bu ayaklanmalar bastırılmış, bölgedeki sükunet, 1512-1520 yılları arasında Şah İsmail ile Yavuz Sultan Selim arasında yapılan Çaldıran Savaşı ile sona ermiştir. Çaldıran Zaferi’yle birlikte bölge tamamen Anadolu Türk Birliği’ne katılmıştır. Kanuni Sultan Süleyman İran seferi sırasında gümüş

⁸ Gümüşhane İl Kültür ve Turizm Müdürlüğü ana sayfasından alınmıştır. Ayrıntılı bilgi için bakınız: - [Tarihçesi \(ktb.gov.tr\)](http://Tarihçesi.ktb.gov.tr).

madeni bulunan eski Gümüşhane yöresini imar ettirerek burada ev ve Süleymaniye camisini yaptırmıştır. 19. Yüzyılda Trabzon'a baęlı bir sancak olan Gümüşhane'de Osmanlı Rus Savaşları ve Rus işgalleri ve maden ocaklarının iyi işletilememesi şehir hayatını olumsuz etkilemiştir. Kurtuluş Savaşı'yla birlikte Rus işgalinin sona erdikten sonra Osmanlı'nın ilk zamanlarında Erzurum eyaletine baęlı iken, daha sonra Trabzon'a baęlanan Gümüşhane sancaęı 20 Nisan 1924 tarihli 491 sayılı kanunla 1925 yılında il olmuştur.⁹

1.3.Demografik Yapı

TÜİK tarafından açıklanan nüfus istatistiklerine göre 2020 yılı itibariyle Gümüşhane nüfusu 141702'dir. Toplam nüfusun 83871'i il ve ilçe merkezlerinde yaşarken, 57831'i belde ve köylerde yaşamaktadır. Gümüşhane'de kilometrekareye düşen insan sayısı 22'dir.

Tablo 1: İlçelere ve Cinsiyete Göre Gümüşhane Nüfusu

İlçe	İlçe Nüfusu	Erkek	Kadın	Yüzde
Merkez	51483	26115	25368	%36,33
Kelkit	39123	19871	19252	%27,61
Şiran	19874	10033	9841	%14,03
Kürtün	12792	6599	6193	%9,03
Torul	11425	5802	5623	%8,06
Köse	7005	3523	3482	%4,94

Kaynak: TÜİK verilerinden derlenerek yazar tarafından oluşturulmuştur.

Tablo 1 ilçelere ve cinsiyete göre Gümüşhane nüfusunun dağılımını vermektedir. Toplam nüfusun %36,33'ü merkezde yaşamaktadır. En fazla nüfusa sahip ilçe 39123 ile Kelkit, en düşük nüfusa sahip olan ilçe 7005 ile Köse'dir. Kelkit toplam nüfusun %27, 61'ine, Şiran toplam nüfusun %14,

⁹ Gümüşhane İl Kültür ve Turizm Müdürlüğü ana sayfasından alınmıştır. Ayrıntılı bilgi için bakınız: - [Tarihçesi \(ktb.gov.tr\)](http://Tarihçesi(ktb.gov.tr))

03'üne, Kürtün toplam nüfusun %9,03'üne, Torul toplam nüfusun %8,06'sına ve Köse toplam nüfusun %4,94'üne sahiptir.

2020 yılı itibariyle yaş guruplarına göre Gümüşhane nüfusunun dağılımı incelendiğinde 20-24 yaş grubunun %10,57'lik payla toplam nüfus içinde en yüksek paya sahip olduğu görülmektedir. 25-29, 30-34 yaş gurupları sırasıyla %8,20 ve %7,30'luk payla toplam nüfus içinde en yüksek paya sahip diğer yaş guruplarıdır. Yaşlı nüfus, toplam nüfusun yaklaşık olarak %14'ünü oluşturmaktadır. Bu bağlamda ilde genç ve aktif nüfus yoğunluğunun daha fazla olduğu söylenebilir.

Tablo 2: Gümüşhane Nüfusunun Yaş Guruplarına Göre Dağılımı (2020)

İl	0-14			15-64		65 +	
	Toplam	Toplam	Yüzde	Toplam	Yüzde	Toplam	Yüzde
Gümüşhane	141702	25427	17.94	96594	68.16	19681	13.88

Kaynak: TÜİK verilerinden yararlanılarak yazar tarafından oluşturulmuştur.

Aktif nüfusun çalışma yükünü tespit etmek için 2020 yılı itibariyle toplam yaş bağımlılık oranı çocuk bağımlılık oranı ve yaşlı bağımlılık oranları da verilmiştir. 2020 yılı itibariyle Gümüşhane'de toplam yaş bağımlılık oranı %46,7 iken, çocuk bağımlılık oranı %26,13 ve yaşlı bağımlılık oranı %20,4'tür.

Tablo 3: Gümüşhane İli Yaş Bağımlılık Oranı

Toplam Yaş Bağımlılık Oranı	Çocuk Bağımlılık Oranı	Yaşlı Bağımlılık Oranı
%46,7	%26,13	%20,4

Kaynak: TÜİK verilerinden yararlanılarak yazar tarafından oluşturulmuştur.

Tablo 4, Gümüşhane'de 2020 yılı itibariyle evlenme, boşanma, gerçekleşen doğum ve ölüm sayılarını vermektedir. 2019 yılı itibariyle evlenen kişi sayısı 634 iken, boşanan kişi sayısı 85'tir. 2019 yılında Gümüşhane'de

gerçekleşen toplam doğum sayısı 1572'dir. 2019 yılında gerçekleşen doğumların 781 tanesi kız iken, 791 tanesi erkektir. 2019 yılında Gümüşhane'de gerçekleşen toplam ölüm sayısı 992'dir. Gümüşhane'de gerçekleşen ölümlerin 446 tanesi kadın iken, 546 tanesi erkektir.

Tablo 4: Gümüşhane'de Evlenme Boşanma Doğum Ölüm Sayıları (2020)

	Evlenme	Boşanma	Doğum	Ölüm*
Kadın/Kız	-	-	781	446
Erkek	-	-	791	546
Toplam	634	85	1572	992

*2019 yılı verileridir.

Kaynak: TÜİK verilerinden yararlanılarak yazar tarafından oluşturulmuştur.

Tablo 5 2020 yılı itibariyle Gümüşhane'de kaba doğum hızı, kaba boşanma hızı, bebek ölüm hızı ve kaba intihar hızını vermektedir. Kaba doğum hızı bin nüfus başına düşen canlı doğum sayısını ifade etmektedir. 2020 yılı itibariyle Gümüşhane'de kaba doğum hızı binde 10.3'tür.

Kaba boşanma hızı bin nüfus başına düşen boşanma sayısını ifade etmektedir. Gümüşhane 0.56'lık kaba boşanma oranıyla en düşük boşanma oranlarına sahip iller arasında yer almaktadır.

Kaba ölüm hızı bin nüfus başına düşen ölüm sayısı ifade etmektedir. 2019 yılında Türkiye genelinde kaba ölüm hızı binde 5.3 iken Gümüşhane'de 6.1'dir. Aynı şekilde bebek ölüm hızı binde 10.2 ile Türkiye ortalamasının üzerindedir.

Yüz bin nüfus başına düşen intihar sayısını veren kaba intihar hızı 2.44'tür. 2019 yılı itibariyle Gümüşhane'de yaşayan her yüz bin kişiden 2 tanesi intihar etmektedir. Gümüşhane kaba intihar hızının en düşük olduğu iller arasında yer almaktadır.

Tablo 5: Gümüşhane’de Diğer Demografik Göstergeler (Binde)

Kaba Doğum Hızı	Kaba Boşanma Hızı	Kaba Ölüm Hızı	Bebek Ölüm hızı	Kaba İntihar Hızı
10.3	0.56	6.1	10.2	2.44

Kaynak: TÜİK verilerinden yararlanılarak yazar tarafından oluşturulmuştur.

1.4. Eğitim

Gümüşhane’de okul öncesi düzeyde eğitim veren 15 okul vardır. Bununla birlikte, 54 ilkokul, 56 ortaokul ve 34 lise bulunmaktadır. Şehirdeki liselerin 13 tanesi genel, 21 tanesi mesleki ve teknik lisedir. Okul öncesi eğitim kurumlarında öğrenim gören öğrencilerin 1050 tanesi erkek, 979 tanesi kızdır. Okul öncesi eğitim veren kurumlarda 6’si erkek, 95’i kadın olmak üzere toplam 105 öğretmen görev yapmaktadır.

Tablo 6: Eğitim seviyesine Göre Okul Şube Öğrenci Öğretmen ve Derslik Sayısı (2020-2021 Eğitim Öğretim Dönemi)

Düzey	Okul Öncesi										İlkokul										
	Öğrenci					Öğretmen					Öğrenci					Öğretmen					
	Okul	Şube	Erkek	Kadın	Derslik	Okul	Şube	Erkek	Kadın	Derslik	Okul	Şube	Erkek	Kadın	Derslik	Okul	Şube	Erkek	Kadın	Derslik	
Gümüşhane	16	138	1050	979	87	95	6	95	87	55	391	2794	2681	178	227	347					
TR90	312	2461	18307	17055	1366	1633	124	1633	1366	701	6691	64120	61183	3727	4900	8402					
Türkiye	10552	82572	637435	588546	48134	48822	3639	48822	48134	24576	244084	2745350	2583041	110160	196777	264740					
Düzey	Ortaokul										Ortaöğretim Toplamı										
Düzey	Öğrenci					Öğretmen					Öğrenci					Öğretmen					
	Okul	Şube	Erkek	Kadın	Derslik	Okul	Şube	Erkek	Kadın	Derslik	Okul	Şube	Erkek	Kadın	Derslik	Okul	Şube	Erkek	Kadın	Derslik	
	Gümüşhane	52	371	2736	2752	527	368	294	368	527	34	303	3764	3285	324	260	377				
TR90	762	6922	66513	63661	6425	6965	5583	6965	6425	538	6739	85536	78915	7444	6431	7947					
Türkiye	19025	226500	2653819	2559150	196534	217593	153205	217593	196534	13046	192029	2985118	2645534	187156	193475	219507					
Düzey	Genel Ortaöğretim										Mesleki ve Teknik Ortaöğretim										
Düzey	Öğrenci					Öğretmen					Öğrenci					Öğretmen					
	Okul	Şube	Erkek	Kadın	Derslik	Okul	Şube	Erkek	Kadın	Derslik	Okul	Şube	Erkek	Kadın	Derslik	Okul	Şube	Erkek	Kadın	Derslik	
	Gümüşhane	13	133	2287	2059	146	126	146	126	139	21	170	1477	1226	178	134	238				
TR90	222	2651	43974	47999	3096	2783	3096	2783	3238	316	4088	41562	30916	4348	3648	4709					
Türkiye	6925	89723	170891	1703650	89368	97546	89368	97546	108982	6121	102306	1276204	941884	97788	95929	110525					

Kaynak: MEB 2019-2020 eğitim istatistikleri verilerinden yararlanılarak yazar tarafından oluşturulmuştur.

2019-2020 eğitim öğretim döneminde ilkokul düzeyinde okul başına düşen öğrenci sayısı 99 iken ortaokul seviyesinde okul başına düşen öğrenci sayısı 107'dir. Öğrenci başına düşen derslik sayısı ise 13'tür. İlkokul seviyesinde öğretmen başına düşen öğrenci sayısı 13, ortaokul düzeyinde 9'dur.

Tablo 7: 2019-2020 Eğitim Öğretim Dönemi İlköğretim Düzeyinde Okul Şube Öğretmen ve Derslik Başına Düşen Öğrenci Sayısı

Düzy	Okul		Şube		Öğretmen		Derslik (ilkokul+Ortaokul)
	İlkokul	Ortaokul	İlkokul	Ortaokul	İlkokul	Ortaokul	Derslik
Gümüşhane	99	107	14	16	13	9	13
TR90	175	178	18	19	14	11	18
Türkiye	213	284	22	23	17	15	24

Kaynak: MEB 2019-2020 eğitim istatistikleri verilerinden yararlanılarak yazar tarafından oluşturulmuştur.

Öğrenci başına düşen lise sayısı 158'dir. Öğrenci başına düşen genel lise sayısı 231 iken, öğrenci başına düşen mesleki ve teknik lise sayısı 113'dür. Öğrenci başına düşen derslik sayısı ise 14'tür.

Tablo 8: 2019-2020 Eğitim Öğretim Dönemi Ortaöğretim Düzeyinde Okul Şube Öğretmen ve Derslik Başına Düşen Öğrenci Sayısı

Düzy	Ortaöğretim Toplamı				Genel Ortaöğretim				Mesleki ve Teknik			
	Okul	Şube	Öğretmen	Derslik	Okul	Şube	Öğretmen	Derslik	Okul	Şube	Öğretmen	Derslik
Gümüşhane	158	18	9	14	231	23	11	22	113	14	8	10
TR90	242	19	9	16	308	26	12	21	196	15	8	13
Türkiye	327	22	11	22	336	26	12	21	317	19	10	18

Kaynak: MEB 2019-2020 eğitim istatistikleri verilerinden yararlanılarak yazar tarafından oluşturulmuştur.

2019-2020 döneminde 8. Sınıfı bitiren toplam 1474 kişi bulunmaktadır. 1556 lise mezunundan 846'sı genel liselerden, 710'u mesleki ve teknik liselerden mezun olmuştur.

Tablo 9 :Yerleşim Yeri ve Eğitim Seviyesine Göre Mezun Sayıları

Düzy	8. Sınıfı Bitiren öğrenci sayısı			Ortaöğretim Toplamı			Genel Ortaöğretim			Mesleki ve Teknik Öğretim		
	Toplam	Erkek	Kadın	Toplam	Erkek	Kadın	Toplam	Erkek	Kadın	Toplam	Erkek	Kadın
Gümüşhane	1474	775	699	1556	778	778	846	433	413	710	345	365
TR90	33112	16907	16205	35098	17319	17779	18162	8282	9880	16936	9037	7899
Türkiye	1233861	627764	606097	1049460	519277	530183	594137	284152	309985	455323	235125	220198

Kaynak: MEB 2019-2020 eğitim istatistikleri verilerinden yararlanılarak yazar tarafından oluşturulmuştur.

2019-2020 eğitim öğretim döneminde ilkokula kayıt yaptıran öğrenci sayısı 1337'dir. Liselere kayıt yaptıran toplam 1344 öğrenciden 747'si genel liselere, 597'si mesleki ve teknik eğitim veren liselere kayıt olmuştur.

Tablo 10: Yeni Kayıtlı Öğrenci Sayısı (2019-2020 Eğitim Öğretim Dönemi)

Düzy	İlkokul			Ortaöğretim Toplamı			Genel Ortaöğretim			Mesleki ve Teknik Öğretim		
	Toplam	Erkek	Kadın	Toplam	Erkek	Kadın	Toplam	Erkek	Kadın	Toplam	Erkek	Kadın
Gümüşhane	1337	676	661	1344	746	598	747	390	357	597	356	241
TR90	29389	15064	14325	30254	15489	14765	17047	7787	9260	13207	7702	5505
Türkiye	1201900	619576	582324	1069162	545763	523399	626486	289269	337217	442676	256494	186182

Kaynak: MEB 2019-2020 eğitim istatistikleri verilerinden yararlanılarak yazar tarafından oluşturulmuştur.

Bitirilen eğitim düzeyi istatistikleri incelendiğinde okuma yazma bilmeyen kişi sayısının 4731 kişi olduğu görülmektedir. Okuma yazma bilmeyenler toplam nüfusun %3.34'ünü oluşturmaktadır. Okuma yazma bilmeyen erkeklerin oranı 0.42 iken, okuma yazma bilmeyen kadınların toplam nüfusa oranı %2,91'dir. Lise ve dengi meslek okullarından mezun olanlar %20.45 ile en yüksek paya sahiptir. Yüksek okul veya fakülte mezunları toplam nüfusun % 12.95'ini oluşturmaktadır. Nüfusun % 1.03'ü yüksek lisans düzeyinde, % 0.27'si doktora düzeyinde öğrenim görmüştür.

Tablo 11: Gümüşhane’de 2020 Yılı İtibariyle Bitirilen Eğitim Düzeyi (15 yaş üstü)

	Okuma yazma bilmeyen	Okuma yazma bilen fakat bir okul bitirmeyen	İlkokul	İlköğretim	Ortaokul ve dengi meslek okulu	Lise ve dengi meslek okulu	Yüksek okul veya fakülte	Yüksek lisans	Doktora	Bilinmeyen
	4731	6948	23008	9923	17799	28980	18344	1462	385	2846
Erkek	602	2 115	9574	5064	10151	17476	10401	891	264	1416
Kadın	4 129	4 833	13434	4859	7648	11504	7943	571	121	1430
%	Okuma yazma bilmeyen	Okuma yazma bilen fakat bir okul bitirmeyen	İlkokul	İlköğretim	Ortaokul ve dengi meslek okulu	Lise ve dengi meslek okulu	Yüksek okul veya fakülte	Yüksek lisans	Doktora	Bilinmeyen
Toplam	3.34	4.90	16.24	7.00	12.56	20.45	12.95	1.03	0.27	2.01
Erkek	0.42	1.49	6.76	3.57	7.16	12.33	7.34	0.63	0.19	1.00
Kadın	2.91	3.41	9.48	3.43	5.40	8.12	5.61	0.40	0.09	1.01

Kaynak: TÜİK verilerinden yararlanılarak yazar tarafından oluşturulmuştur.

Bununla birlikte Gümüşhane’de 2008 yılında kurulan Gümüşhane Üniversitesi 2 enstitü, 7 fakülte, 1 yüksek okul, 10 meslek yüksekokul, 6 araştırma ve uygulama merkezi ve rektörlüğe bağlı 6 bölüm ile hizmet vermektedir. 2021 yılı ekim dönemi itibariyle Gümüşhane Üniversitesi’nde 430 erkek ve 214 kadın olmak üzere toplamda 644 akademik personel ve 205 erkek ve 65 kadın olmak üzere toplam 270 idari personel görev yapmaktadır.

Tablo 12: Gümüşhane Üniversitesi’nde Görev yapan Akademik Personelin Unvana Göre Dağılımı

Unvan	Kadın	Erkek	Toplam
Profesör	8	24	32
Doçent	13	45	58
Dr. Öğretim Üyesi	68	124	192
Öğretim Görevlisi	70	137	207
Araştırma Görevlisi	55	100	155

Kaynak: Gümüşhane Üniversitesi verilerinden yararlanılarak yazar tarafından oluşturulmuştur.

2021 yılı ekim dönemi itibariyle Gümüşhane Üniversitesi'nde öğrenime devam eden 7923 ön lisans, 9767 lisans, 1390 yüksek lisans ve 130 doktora öğrencisi bulunmaktadır.

Tablo 13:Öğrencilerin Eğitim Düzeyine Göre Dağılımı

Eğitim Seviyesi	Kadın	Erkek	Toplam
Ön Lisans	4176	3747	7923
Lisans	4934	4763	9767
Yüksek Lisans	533	857	1390
Doktora	49	81	130

Kaynak: Gümüşhane Üniversitesi verilerinden yararlanılarak yazar tarafından oluşturulmuştur.

1.5.Sağlık

Gümüşhane'de Merkez'de Gümüşhane Devlet Hastanesi ve her bir ilçede bir hastane bulunmakla birlikte toplam 6 hastane hizmet vermektedir. Yeni Devlet Hastanesi heyelan riski nedeniyle henüz tam anlamıyla hizmet verememektedir. Bununla birlikte 2019 yılı verilerine göre il genelinde 50 aile hekimliği birimi hizmet vermektedir. 175 tanesi nitelikli olmak üzere toplam hastane yatak sayısı 327'dir.

Tablo 14: Gümüşhane'de Sağlık Hizmeti Veren Kurumların Hizmet Kapasitesi (2019)

Gösterge	Gümüşhane
Bin kişi Başına Toplam Hastane Yatak Sayısı	199
Nitelikli Yatak Sayısı	175
Yoğun Bakım Yatak Sayısı	26
Aile Hekimliği Birimi Sayısı	50
Aile Hekimliği Birimi Başına Düşen Nüfus	3290
Bin Kişi Başına Düşen Toplam Hekim Sayısı	2
Hastane Sayısı	6
Hastane Yatak Sayısı	327

Kaynak: Sağlık Bakanlığı 2019 yılı Sağlık İstatistiği Yıllığı verilerinden yararlanılarak yazar tarafından oluşturulmuştur.

Sağlık Bakanlığı tarafından yayınlanan 2019 yılı Sağlık İstatistikleri Yıllığı Verilerine göre, ikinci ve üçüncü basamak sağlık hizmetlerine müracaat sayısı, birinci basamak sağlık hizmetlerine müracaat sayısından daha fazladır. Birinci basamak sağlık hizmetleri aile hekimliği tarafından sunulan hizmetler kapsarken, ikinci ve üçüncü basamak sağlık hizmetleri hastaneler tarafından sunulan tedavi hizmetlerini kapsamaktadır.

Tablo 15: Gümüşhane’de Sağlık Hizmetlerine Erişim (2019)

Gösterge	Gümüşhane
Birinci Basamak Müracaat Sayısı	492999
İkinci ve Üçüncü Basamak Müracaat Sayısı	613937
Kişi Başı Hekime Müracaat Sayısı	6.7
Diş Hekimine Müracaat Sayısı	105787
Kişi Başı Diş Hekimine Müracaat Sayısı	0.64
Yatan Hasta Sayısı	11746
Yatılan Gün Sayısı	52979
Ameliyat Sayısı	3006
Yatak Doluluk Oranı	44.4
Ortalama Kalış Günü	4.5
Yatak Devir Hızı	35.9
Yatak Devir Aralığı	5.7
Kaba Ölüm Hızı (Hastane)	14.4

Kaynak: Sağlık Bakanlığı 2019 yılı Sağlık İstatistiği Yıllığı verilerinden yararlanılarak yazar tarafından oluşturulmuştur.

2019 yılı itibariyle 84’ü uzman, 114’ü pratisyen ve 1 tanesi uzman hekim olmak üzere Gümüşhane’de faaliyet gösteren toplam hekim sayısı 199’dur. İl genelinde 35 eczacı, 322 hemşire ve 112 ebe hizmet vermektedir.

Tablo 16:Gümüşhane’de Hizmet Veren Sağlık Personeli Sayısı (2019)

Gösterge	Gümüşhane
Uzman Hekim	84
Pratisyen Hekim	114
Asistan Hekim	1
Toplam Hekim	199
Toplam Diş Hekimi	39
Eczacı	35
Hemşire	322
Ebe	112
Diğer Sağlık Personeli	417

Kaynak: Sağlık Bakanlığı 2019 yılı Sağlık İstatistiği Yıllığı verilerinden yararlanılarak yazar tarafından oluşturulmuştur.

2019 yılı itibariyle Gümüşhane’de 15 tane 112 istasyonu ve 42 ambulans bulunmaktadır. 112 istasyonu başına düşen nüfus miktarı 10968 iken, nüfus başına düşen ambulans sayısı 3826’dır.

Tablo 17: Gümüşhane’de Acil Sağlık Hizmetleri Kapasitesi (2019)

Gösterge	Gümüşhane
112 İstasyon Sayısı	15
112 Başına Düşen Nüfus	10968
112 Ambulans Sayısı	43
112 Ambulans Başına Düşen Nüfus	3826
Asılsız İhbar Oranı (%)	13

Kaynak: Sağlık Bakanlığı 2019 yılı Sağlık İstatistiği Yıllığı verilerinden yararlanılarak yazar tarafından oluşturulmuştur.

1.6. Gümüşhane Ekonomisi

Gümüşhane ekonomisi daha çok tarım ve hayvancılığa dayanmakta, ilin zengin yeraltı ve yerüstü su kaynaklarına sahip olması tarım ve hayvancılık ve su ürünleri üretimine elverişli koşullar sağlamaktadır. Geniş mera ve yaylalara sahip olan Gümüşhane, organik hayvancılık ve arıcılık için ihtiyaç duyulan tarımsal ürün girdilerine

doğal olarak sahiptir. İlave olarak Gümüşhane zengin maden yataklarına sahip olması nedeniyle yatırımcıların büyük ilgisini çekmektedir. Altın, gümüş, çinko, kurşun gibi maden işletmeleri mevcut durumda Gümüşhane’de faaliyet göstermektedir. (DOKA, 2018: 2). Tablo 18 2020 yılı itibariyle TR90 bölgesi, Gümüşhane ve Türkiye’de kişi başına düşen GSYİH değerlerini vermektedir. Gümüşhane’nin de içinde yer aldığı TR90 bölgesinde, 2020 yılında kişi başına düşen GSYİH 5876 ABD Doları iken, Gümüşhane’de kişi başına düşen GSYİH 5395 ABD dolarıdır.

Tablo 18: Kişi Başına Düşen GSYİH (2020 ABD Doları)

	Gümüşhane	TR90	Türkiye
Kişi Başına Düşen GSYİH (2009 Bazlı)	5395 ABD Doları	5876 ABD Doları	8598 ABD Doları

Kaynak: TÜİK verilerinden yararlanılarak yazar tarafından oluşturulmuştur.

Sektörlerin GSYİH içindeki payı içindeki payı incelendiğinde Madencilik ve Taşocakçılığı sektörünün %17,5’lik payla birinci sırada yer aldığı görülmektedir. %14,9’luk payla Tarım, Ormancılık ve Balıkçılık sektörü ikinci sırada yer almaktadır. Gayrimenkul faaliyetleri ile toptan ve perakende ticaret ulaştırma ve depolama, konaklama ve yiyecek hizmetleri sırasıyla Gümüşhane ekonomisinde en yüksek paya sahip diğer sektörlerdir. En düşük paya sahip olan sektör 0.7 ile bilgi ve iletişim sektörüdür.

Tablo 19: Sektörlerin GSYİH içindeki Payı (Gümüşhane -2019)

Sektörlerin GSYİH içindeki Payı	Gümüşhane
Tarım, Ormancılık ve Balıkçılık	14.9
İmalat, Madencilik ve Taş Ocakçılığı ve Diğer Sanayiler	17.5
İmalat Sanayi	3
İnşaat	7.2
Toptan ve Perakende Ticaret, Ulaştırma ve Depolama, Konaklama ve Yiyecek Hizmeti Faaliyetleri	9.4
Bilgi ve İletişim	0.7
Finans ve Sigorta Faaliyetleri	1.8
Gayrimenkul Faaliyetler	10.7
Mesleki, Bilimsel, Teknik, İdari ve Destek Hizmet Faaliyetleri	2.1

Kaynak: TÜİK verilerinden yararlanılarak yazar tarafından oluşturulmuştur.

Gümüşhane ili dış ticaret potansiyeli düşüktür. 2020 yılı ihracatı 38 Milyon ABD doları iken, 2020 ithalatı yaklaşık olarak 3 Milyon ABD dolarıdır. Madencilik ve taş ocakçılığı ile imalat sektörü en fazla ihracat yapılan sektörler iken, Tarım, Ormancılık ve Balıkçılık ile İmalat en fazla ithalat yapılan sektörlerdir.

Tablo 20: Gümüşhane İli Dış Ticaret İstatistikleri (2020) Bin ABD Doları

Bölge	TR90		Gümüşhane	
	İhracat	İthalat	İhracat	İthalat
Sektörler				
Tarım, Ormancılık ve Balıkçılık	206266	12596	-	2924
Madencilik ve Taş Ocakçılığı	161855	52602	37168	-
İmalat Sanayi	1443490	132913	909	34
Elektrik, gaz, buhar ve havalandırma sistemi üretim ve dağıtımı	-	-	-	-
Su temini; kanalizasyon, atık yönetimi ve iyileştirme faaliyetleri	145	1339	-	-
Ulaştırma ve Depolama	-	-	-	-
Bilgi ve İletişim	252	2	-	-
Finans ve Sigorta Faaliyetleri	-	-	-	-
Gayrimenkul Faaliyetler	-	-	-	-
Mesleki, Bilimsel, Teknik Faaliyetler	-	-	-	-
Kültür, sanat eğlence, dinlence ve spor	-	-	-	-
Toplam	1812008	199451	38076	2958

Kaynak: TÜİK verilerinden yararlanılarak yazar tarafından oluşturulmuştur.

1.6.1.Gümüşhane'de Temel İşgücü Göstergeleri

TÜİK veri tabanında 2014 yılı sonrası temel işgücü göstergeleri il bazında değil, İstatistik Bölge Birimi Sınıflandırması Düzey 2 kapsamında verilmektedir. İBBS Düzey 2 kapsamında Gümüşhane TR90 bölgesinde yer almaktadır.

Tablo 21: TR90 Bölgesi Temel İşgücü Göstergeleri (2020)

TR90 (Trabzon, Ordu, Giresun, Rize, Artvin, Gümüşhane)	Toplam	Erkek	Kadın
İşgücü (Bin Kişi)	1102	407	695
İstihdam Edilenler (Bin Kişi)	1005	367	638
İşsiz Sayısı (Bin Kişi)	97	39	58
İşgücüne Dahil Olmayan Kişi Sayısı (Bin Kişi)	993	341	652
İşgücüne Katılma Oranı (%)	52.6	67.1	38.4
İstihdam Oranı (%)	48	61.5	34.7
İşsizlik Oranı (%)	8.8	8.3	9.7
Türkiye	Toplam	Erkek	Kadın
İşgücü (Bin Kişi)	30873	21105	9768
İstihdam Edilenler (Bin Kişi)	26812	18506	8306
İşsiz Sayısı (Bin Kişi)	2745	2599	1462
İşgücüne Dahil Olmayan Kişi Sayısı (Bin Kişi)	31706	9851	21855
İşgücüne Katılma Oranı (%)	49.3	68.2	30.9
İstihdam Oranı (%)	42.8	59.8	26.3
İşsizlik Oranı (%)	13.2	12.3	15

Kaynak: TÜİK verilerinden yararlanılarak yazar tarafından oluşturulmuştur.

Gümüşhane ilini de kapsayan TR90 bölgesinde işgücüne katılım oranları 2020 yılı itibariyle işgücüne katılım oranı %52.6'dır.Kadın işgücüne katılım oranları, erkeklere kıyasla oldukça düşüktür. Erkek işgücüne katılım oranları %67.1 iken, kadın işgücüne katılım oranı % 38.4'tür. Toplam istihdam oranı % 48'dir. Erkek istihdam oranı %61.5 iken, kadın istihdam oranı % 34.7'dir. TR90 bölgesinde işgücüne katılım oranı ve istihdam oranı Türkiye ortalamasının üzerinde, işsizlik oranı Türkiye ortalamasından daha düşüktür.

Tablo 22: 2020 Yılı Aralık Ayı İtibariyle SGK İşyeri İstatistikleri (Gümüşhane)

İşyeri Büyüklüğü	İşyeri Sayısı	Sigortalı Sayısı
1 Kişi	869	869
2-3 Kişi	655	1.548
4-6 Kişi	375	1.759
7-9 Kişi	130	1.016
10-19 Kişi	125	1.698
20-29 Kişi	45	1.065
30-49 Kişi	30	1.139
50-99 Kişi	25	1.787
100-249 Kişi	23	3.942
250-499 Kişi	3	1.076
500-749 Kişi	0	0
750-999 Kişi	0	0
1000+ Kişi	0	0
Toplam	2.280	15.899

Kaynak: İŞKUR, 2020: 6.

İŞKUR istatistikleri incelendiğinde 4a zorunlu sigortalı istihdam eden işyeri sayısı 2280'dir. Bu işyerlerinin 228'i kamu sektöründe, 2052 tanesi özel sektörde hizmet vermektedir. İşyerleri ağırlıklı olarak 1 kişi tarafından işletilmektedir. Toplam sigortalı sayısı 5214 tanesi kamu sektöründe 10865 tanesi özel sektörde olmak üzere 15899'dur. Sigortalı çalışanların yaklaşık olarak % 75'i erkeklerden oluşurken, % 25'i kadınlardan oluşmaktadır.

Kamu sektöründe faaliyet gösteren işyerlerinde ortalama aylık kazanç yaklaşık olarak 5000 TL iken, özel işyerlerinde aylık ortalamam kazanç yaklaşık olarak 4400 TL'dir. Kadınlarda ortalama kazanç düzeyinin erkeklere kıyasla daha düşük olduğu görülmektedir

Tablo 23: 2020 Yılı Aralık Ayı İtibariyle SGK Sigortalı İstatistikleri (Gümüşhane)

Gösterge	Sayı/Tutar
İşyeri Sayısı	2.280
Kamu	228
Özel	2.052
Sigortalı Sayısı	15.899
Kamu	5.214
Özel	10.685
Erkek	11.861
Kadın	4.038
Ortalama Aylık Kazanç	₺ 4.546,8
Kamu	₺ 4.909,5
Özel	₺ 4.347,3
Erkek	₺ 4.670,1
Kadın	₺ 4.168,5

Kaynak: İŞKUR, 2020: 6.

1.6.2.Gümüşhane’de Tarım Sektörü

Tarım ve Orman Bakanlığı Strateji Geliştirme Bakanlığı (2021) yılı verilerine göre Gümüşhane’de 22000 kişi çiftçilikle uğraşmaktadır. Çiftçilikle uğraşan kişilerden sadece 4000 tanesi Çiftçi Kayıt Sistemi’ne kayıtlıdır. Gümüşhane arazisinin oldukça dağlık ve engebeli bir yapıya sahiptir. Bu engebeli yapı ekonomik ve sosyal yaşam üzerinde belirleyici bir öneme sahiptir. TÜİK istatistiklerine göre, Gümüşhane’de toplam tarım alanı 84799 hektardır. Toplam tarım arazisi alanı 657500 hektarlık yüzölçümünün yaklaşık olarak %13’ünü oluşturmaktadır. Nadasa bırakılan alan yüzölçümünün yaklaşık olarak %5’ini oluşturmaktadır.

Tablo 24: TR90 Bölgesi ve Gümüşhane’de Tarımsal Alan Kullanımı (Hektar)

Tarımsal Alan Kullanımı	TR90	Gümüşhane
Toplam İşlenen Tarım Alanı ve Uzun Ömürlü Bitkiler	671838	84799
Toplam İşlenen Tarım Alanı	166673	82489
Ekilen Tarım Alanı	102014	49703
Nadasa Bırakılan Tarım Alanı	56208	32212
Sebze Ekilen Tarım Alanı	8446	574
Toplam Uzun Ömürlü Bitkilerin Alanı	505165	2311
Uzun Ömürlü Meyveler, İçecek ve Baharat Bitkileri Alanı	504806	2311
Bağ Alanı	223	
Zeytin Ağaçlarının Kapladığı Alan	137	
Yem Bitkileri	26037	17595
Süs Bitkileri	6	

Kaynak: TÜİK verilerinden yararlanılarak yazar tarafından oluşturulmuştur.

Gümüşhane’de yapısal bitkisel üretimin parasal değeri, TR90 bölgesinde elde edilen bitkisel üretim değerinin yaklaşık olarak % 3’ünü, Gümüşhane’deki hayvansal ürünlerin parasal değeri TR890 bölgesindeki canlı hayvanların parasal değerinin yaklaşık olarak % 14’ünü oluşturmaktadır.

Tablo 25: TR 90 Bölgesi ve Gümüşhane’de Bitkisel Üretim Değeri

	TR90	Gümüşhane
Bitkisel Üretim Değeri (1000 TL)	12348437	353107
Canlı Hayvanlar Değeri (1000 TL)	4539828	617315
Hayvansal Ürünler Değeri (1000 TL)	2486242	231040
Kişi Başına Bitkisel Üretim Değeri (TL)	4612	2492
Kişi Başına Canlı Hayvanlar Değeri (TL)	1695	4356
Kişi Başına Hayvansal Ürünler Değeri (TL)	929	1630

Kaynak: TÜİK verilerinden yararlanılarak yazar tarafından oluşturulmuştur.

Gümüşhane’de ekilen tarım alanlarının yaklaşık olarak 56’sında tahıl, yaklaşık olarak % 35’inde patates, kurubaklagil, yenilebilir kök ve yumrular yetiştirilmektedir.

Tablo 26:TR90 Bölgesi ve Gümüşhane’de Tahıllar ve Diğer Bitkisel Ürünlerin Tarımsal Alan Kullanımı

	TR90	Gümüşhane
Toplam (Hektar)	101949	49702
İşlenmemiş Tütün	-	-
Parfümeri, eczacılık vb. bitkiler, şekerpancarı ve yem bitkileri tohumları	16	16
Patates, kuru baklagiller, yenilebilir kök ve yumrular	12233	3535
Saman ve ot (yem bitkileri)	26027	17595
Şeker imalatında kullanılan bitkiler (şeker pancarı)	321	321
Tahıllar	62653	27536
Tekstilde kullanılan ham bitkiler	-	-
Yağlı tohumlar	700	700

Kaynak: TÜİK verilerinden yararlanılarak yazar tarafından oluşturulmuştur.

2020 yılı itibariyle Gümüşhane’de üretilen toplam tahıl miktarı 61340 ton, patates ve kurubaklagil miktarı 40273 tondur. Gümüşhane İl Tarım ve Orman Müdürlüğü (2020) yılı verilerine göre yonca, patates, silajlık mısır, buğday, elma, ceviz, fındık ve kuşburnu Gümüşhane’de öne çıkan tarımsal ürünlerdir.

Tablo 27:TR90 Bölgesi ve Gümüşhane’de Tahıllar ve Diğer Bitkisel Ürünler Üretim Miktarı (Ton)

	TR90	Gümüşhane
Toplam (Ton)	582240	340942
İşlenmemiş Tütün	-	-
Parfümeri, eczacılık vb. bitkiler, şekerpancarı ve yem bitkileri tohumları	38	38
Patates, kuru baklagiller, yenilebilir kök ve yumrular	140819	40273
Saman ve ot (yem bitkileri)	300694	222524
Şeker imalatında kullanılan bitkiler (şeker pancarı)	15846	15846
Tahıllar	123922	61340
Tekstilde kullanılan ham bitkiler	-	-
Yağlı tohumlar	921	921

Kaynak: TÜİK verilerinden yararlanılarak yazar tarafından oluşturulmuştur.

İklim koşulları, sulama olanakları, arazi yapısına ilave olarak tarımsal makine ve teçhizat donanımı da tarımsal ürün verimliliği üzerinde belirleyici bir öneme sahiptir. Gümüşhane'nin tarımsal makine ve teçhizat donanımı incelendiğinde 2020 yılı itibariyle, Gümüşhane'de 3242 Pulluk, 322 ekim makinesi, 318 gübre dağıtma makinesi, 1078 su pompası, 35'i sabit, 763'ü seyyar olmak üzere toplam 798 süt sağım makinesi, 4 biçerdöver ve 3107 adet traktör bulunmaktadır.

Tablo 28: Tarımsal Alet ve Makineler

Tarımsal Alet ve Makineler	TR90	Gümüşhane
Pulluk	6336	3242
Ekim makinesi	333	322
Gübre dağıtma makinesi	539	318
Su pompası	2280	1078
Sabit süt sağım tesisi	89	35
Seyyar süt sağım makinesi	5816	763
Biçerdöver	5	4
Traktör	22286	3107

Kaynak: TÜİK verilerinden yararlanılarak yazar tarafından oluşturulmuştur.

TÜİK verilerine göre 2020 yılı itibariyle Gümüşhane'de yetiştirilen toplam büyükbaş hayvan sayısı yaklaşık olarak 90 bin iken, küçükbaş hayvan sayısı 52 bindir.

Tablo 29: TR90 Bölgesi ve Gümüşhane'de Bulunan Canlı Hayvan Türleri (2020)

Canlı Hayvan Türleri	TR90	Gümüşhane
Dana ve buzağı: erkek (baş)	73868	11710
Dana ve buzağı: dişi (baş)	83204	9930
Tosun: 1-2 yaş (baş)	60129	11847
Düve: 1-2 yaş (baş)	89805	12668
İnek: 2 yaş ve üzeri (baş)	273564	37936
Boğa ve öküz: 2 yaş ve üzeri (baş)	31313	5132
Sığır: 2 yaşın altında (baş)	-	-
Manda (baş)	6764	254

Deve (baş)	-	-
Domuz (baş)	-	-
Koyun (baş)	642422	45335
Keçi (baş)	96373	6710
At, katır ve eşek (baş)	3256	271
Kümes hayvanı (baş)	821690	121478

Kaynak: TÜİK verilerinden yararlanılarak yazar tarafından oluşturulmuştur.

Bitki örtüsünün çeşitliliği arıcılık için elverişli bir ortam sağlamaktadır. 2020 yılı itibariyle Gümüşhane’de yaklaşık olarak 41 bin arı kovanı bulunmaktadır. Büyükbaş hayvanlar içinde sığır, küçük baş hayvanlar içine koyun en fazla yetiştirilen hayvanlardır. Kanatla hayvanlar içinde en fazla yetiştirilen hayvan kazdır.

Tablo 30: Gümüşhane’de Çeşitlerine Göre Hayvan Türleri

Cins	Tür	Hayvan Ad	2002	2019	2020	
Arı Kovanı	Arı Kovanı	Arı Kovanı	47.140	40.672	40.819	
Büyükbaş	Manda	Manda	370	224	254	
	Sığır	Kültür	7.807	37.615	39.226	
		Melez	24.483	38.759	34.847	
		Yerli (Sığır)	49.084	7.193	15.150	
Sığır Toplam			81.374	83.567	89.223	
Büyükbaş Toplam			81.744	83.791	89.477	
Kanatlı	Hindi	Hindi	3.095	517	426	
	Kaz	Kaz	4.000	526	1.443	
	Ördek	Ördek	2.520	401	389	
	Tavuk	Et			0	
		Yumurta	160.000	107.834	119.220	
	Tavuk Toplam			160.000	107.834	119.220
Kanatlı Toplam			169.615	109.278	121.478	
Küçükbaş	Keçi	Kıl	7.098	5.681	6.710	
		Tiftik			0	
	Keçi Toplam			7.098	5.681	6.710
	Koyun	Merinos			2.650	2.704
		Yerli (Koyun)	84.271	30.658	42.631	
Koyun Toplam			84.271	33.308	45.335	
Küçükbaş Toplam			91.369	38.989	52.045	

Kaynak: Tarım ve Orman Bakanlığı Strateji Geliştirme Başkanlığı Gümüşhane Tarımsal Yatırım Rehberi (2021)

Gümüşhane İl Orman ve Tarım Müdürlüğü (2020) verilerine göre, Gümüşhane’de büyükbaş hayvan yetiştiriciliğiyle uğraşan toplam 8821 işletme bulunmaktadır. İşletmelerin % 35’i küçük ölçekli işletmelerdir. 200’den fazla hayvan yetiştiren sadece 2 işletme bulunmaktadır

Tablo 31: Kapasitelerine Göre Gümüşhane’de Büyükbaş Hayvancılık İşletme Sayıları (2020)

İl Geneli	1-5 Baş	6-10 Baş	11-20 Baş	21-30 Baş	31-40 Baş	41-50 Baş	51-100 Baş	101-200 Baş	201-500 Baş	Toplam İşletme Sayısı
İşletme Sayıları	3.143	2.092	1.945	836	370	194	213	26	2	8.821
%	35,63	23,727	22,05	9,48	4,19	2,2	2,41	0,29	0,02	100,00

Kaynak: Gümüşhane İl Orman ve Tarım Müdürlüğü

Gümüşhane İl Orman ve Tarım Müdürlüğü (2020) verilerine göre, Gümüşhane’de küçükbaş hayvan yetiştiriciliğiyle uğraşan toplam 666 işletme bulunmaktadır. İşletmelerin % 30’unda hayvan sayısı 1-25 arasında iken yaklaşık % 28’inde hayvan sayısı 26-50 arasında yaklaşık % 14’ünde ise 100 ile 200 arasında değişmektedir.

Tablo 32: Kapasitelerine Göre Gümüşhane’de Küçükbaş Hayvancılık İşletme Sayıları (2020)

İl Geneli	1-25 Baş	26-50 Baş	51-100 Baş	101-200 baş	201-500 baş	501-1000 baş	1001-2000 baş	Toplam İşletme sayısı
Toplam	200	183	124	89	56	10	4	666
%	30,03	27,48	18,62	13,36	8,41	1,5	0,6	100

Kaynak: Gümüşhane İl Orman ve Tarım Müdürlüğü

TÜİK veri tabanından elde edilen bilgilere göre 2020 yılı itibariyle TR90 bölgesinde üretilen bal miktarı 23377 tondur. TR90 bölgesinde üretilen balın 638 tonu Gümüşhane’de üretilmektedir.

Türkiye organik süt üretiminin %65'ini sağlayan ve Türkiye'de en az tarım ilacı ve bitkisel koruma ürünü kullanılan illerden olan Gümüşhane, söz konusu tarımsal üretim yaklaşımı ve Kelkit Vadisi bünyesindeki geniş alanları kapsayan temiz toprağı ile organik tarım yönünden önemli üstünlüklere sahiptir. Avrupa'nın en büyük organik süt işleme tesisine sahip olması ve meyve işleme sanayisinin gelişmiş olması Gümüşhane'ye önemli avantajlar sağlamaktadır (DOKA, 2016:2). Gümüşhane İl tarım ve Orman Müdürlüğü verilerine göre 2020 yılı itibariyle Gümüşhane'de üretilen süt miktarı 120.000'dir.

Gümüşhane'de Tarım ve Tarımsal Ürün üreten işletme sayıları incelendiğinde ekmek ve ekmek çeşitleri üretiminin öne çıktığı görülmektedir. Pestil ve Köme üretimi ikinci sırada yer almaktadır. Pastacılık ve Ünlü mamül üretimi en fazla faaliyet gösterilen diğer alanlardır. Gümüşhane'de süt ve süt ürünleri işleten iki işletme ve yumurtama paketleme işlemi yapan iki işletme bulunmaktadır.

Tablo 33: Gümüşhane'de Tarım ve Tarımsal Ürün Üreten İşletme Sayıları

KONU	SAYI	KONU	SAYI
Süt ve Süt Ürünleri	2	Ekmek ve ekmek çeşitleri üretimi	77
Et ve Et Ürünleri	-	Makarna ve İrmik Üretimi	-
Su Ürünleri İşleme	-	Yumurta Paketleme	2
Meyve-Sebze işleme- paketleme	1	Dondurulmuş Gıda	-
Hububat ve Bakliyat Üretimi	-	Hazır Yemek, Tabldot Yemek	12
Katı ve Sıvı Bitkisel Yağ	-	Hazır çorba ve bulyon, puding, toz karışımlar, mayonez, sos vb	-
Şeker Üretimi (paketleme hariç)	-	Kuruyemiş ve Çerezler	-
Zeytinyağı	-	Baharat İşleme	-
Konserve ve Salça	-	Alkolsüz İçecekler	1
Fermente ve salamura ürün üretimi	-	Alkollü İçecekler	-
Pastacılık Ürünleri Üretimi	17	Bal, polen, arı sütü ve temel petek üretimi ve ambalajlama	2
Şekerli mamuller (Pestil&Köme)	34	Gıda Katkı ve Aroma Maddeleri	-
Bisküvi, Çikolata, Kakaolu ve Benzeri Ürünler	-	Gıda ile Temas Eden Maddeler	-
Un üretimi	-	Yem	1
Unlu mamuller üretimi	12	Diğer	-

Kaynak: Tarım ve Orman Bakanlığı Strateji Geliştirme Başkanlığı Gümüşhane Tarımsal Yatırım Rehberi (2021)

Doğu Karadeniz’de denize kıyısı bulunmayan tek il olmasına rağmen barındırdığı zengin su yatakları nedeniyle dere balıkçılığında önemli bir yere sahip olan Gümüşhane’de akarsular ve barajlardaki 35 işletmede her yıl ortalama 3.000 ton alabalık üretilmekte ve kent ekonomisine yıllık yaklaşık 90 milyon liralık katkı sağlanmaktadır. Kürtün’de 11, Torul’da 14, Kelkit’te 3, Şiran’da 3 ve merkezde 4 balık üretim tesisi bulunmaktadır.

1.6.3. Gümüşhane’de Sanayi Sektörü

Gıda Ürünleri imalatı, madencilik ve taş ocakçılığı, metal cevherleri madenciliği, diğer metalik olmayan mineral ürünlerin imalatı, ağaç ve ağaç ürünlerin imalatı (mobilya hariç) ve mobilya imalatı Gümüşhane’de faaliyet gösteren başlıca sanayi kollarıdır.

Tablo 34: TR90 Bölgesi ve Gümüşhane’de İş Kayıtlarına Göre Girişim Sayıları (2020)

BÖLGE ADI	TR90	Gümüşhane
Toplam	124721	4959
Tarım, ormancılık ve balıkçılık	839	50
Madencilik ve taşocakçılığı	175	14
İmalat	11241	468
Elektrik, gaz, buhar ve iklimlendirme üretimi ve dağıtımı	42	2
Su temini; kanalizasyon, atık yönetimi ve iyileştirme faaliyetleri	76	3
İnşaat	7330	335
Toptan ve perakende ticaret; motorlu kara taşıtlarının ve motosikletlerin onarımı	37524	1353
Ulaştırma ve depolama	27688	964
Konaklama ve yiyecek hizmeti faaliyetleri	13665	537
Bilgi ve iletişim	656	38
Finans ve sigorta faaliyetleri	662	21
Gayrimenkul faaliyetleri	817	9
Mesleki, bilimsel ve teknik faaliyetler	4541	174

İdari ve destek hizmet faaliyetleri	1503	67
Eğitim	463	16
İnsan sağlığı ve sosyal hizmet faaliyetleri	935	20
Kültür, sanat, eğlence, dinlence ve spor	1946	112
Diğer hizmet faaliyetleri	14618	776

Kaynak: TÜİK verilerinden yararlanılarak yazar tarafından oluşturulmuştur.

Tablo 34 2019 yılı itibariyle TR90 bölgesi ve Gümüşhane'de faaliyet gösteren girişim sayılarını vermektedir. Tablo incelendiğinde 2019 yılı itibariyle Gümüşhane'de faaliyet gösteren girişim sayısının 4959 olduğu görülmektedir. Mevcut girişimcilerin yaklaşık olarak % 27'si toptan ve perakende ticaret; motorlu kara taşıtlarının ve motosikletlerin onarımı alanında faaliyet gösterirken, yaklaşık olarak % 20'si ulaştırma ve depolama alanında, yaklaşık olarak % 11'i konaklama ve yiyecek hizmetleri alanında, yaklaşık olarak % 10'u imalat alanında faaliyet göstermektedir.

Tablo 35: Gümüşhane'de Faaliyet Gösteren Küçük ve Orta Ölçekli Sanayi Kuruluşları

İşletme Adı	İstihdam	İşletme Adı	İstihdam
Akcan Yem Sanayi Ticaret A.Ş.	9	Kepenek Süt Mam. Hayv. Gıda Tur. Elektrik Enerji Su Ür. İnş. Taah. San. Tic. Ltd. Şti.	6
Akköy Enerji A.Ş. Kürtün Şubesi (Beton Santrali)	27	Alemdar Madencilik ve İnşaat San. Ltd.Şti / Gümüşhane Şubesi	35
Gümüşhane Gümüşsuyu Gıda San. Ve Tic. A.Ş.	20	Fatih Sultan Pestil Köme Gıda Süt Ve Süt Ürünleri	8
Gümüşkale Kireç Sanayi Ve Tic. A. Ş.	18	İlhanoğlu Et Ve Süt Ürünleri Gıda İthalat Ce İhr. Tic.Ltd. Şti.	2
Şiran Süt A.Ş.	21	Gümüş Yapı İnş. San. İhr. Ve İmalat Ltd.Şti	7
Şirantaş Madencilik Sanayi İnşaat Taahhüt Pazarlama Dış Ticaret A.Ş.	2	M&S Demir Unlu Gıda Mamülleri San. Tic.Ltd. Şti	13

Eüaş Torul Hidroelektrik Santralı	24	Özerler Gıda İnş. Nak. Harf. Haz. Beton Tur. Tic.Ltd. Şti	11
Eüaş Kürtün Hidroelektrik Santralı	22	Saraç Gıda Yakacak Nakliye Oto Alım Satım Kırtasiye Hayvan Ürünleri Temizlik Doğrama Av Malzemeleri Kömür İnşaat Mobilya İhracat İthalat San. Tic.Ltd. Şti	8
Akköy Enerji A.Ş. Kürtün Şubesi (Hazır Beton Santrali)	15	Üçyol Gıda Tem.Kat.Hazır Kum.Har.Nak.İnş.Prj.Dan.İt.İh.Tah.Paz.Tur.San.Tic.Ltd.Şti	22
Akköy Enerji A.Ş. Kürtün Şubesi (1)	11	Barış Yayla Gümüşhane Pestil-Köme, Doğal Gıda Ürünleri Üretim Ve Pazarlama	3
Akköy Enerji A.Ş. Kürtün Şubesi (2)	32	Cemal Güven Güven Maden Ve Mermercilik	4
Akköy Enerji A.Ş. Kürtün Şubesi (3)	12	Yusuf Büyükbayraktar Lezzet Pestil Köme	19
Akköy Enerji A.Ş. Kürtün Şubesi (Konkasör Tesisi)	8	Asil Pestil Köme Hasan Basri Ilgaz	8
Akköy Enerji A.Ş. Kürtün Şubesi (Konkasör Tesisi-1)	11	Erdal Dabağ Kum Çakıl Ocağı İşletmesi	8
Küssan Kürtün Silah Sanayi Ve Tic.Aş	5	Aydemir Orman Ürünleri Ve Nakliye İşleri	2
Gümüş Hazır Beton San. Ve Tic. Ltd.Şti.	19	İnce Taş Sanayi Parke -Bordgr Büz.	5
Karatay Mad. İnş-Nak-Taah-Paz-Petrol-Ürn-İth-İhr-Müt-Menkul Ve Gayrim. Alım Satımı San. Ve Tic.Ltd. Şti	21	Aşkale Çimento Sanayii A.Ş. Gümüşhane Çimento Fabrikası	40
Alpar Madencilik İnş. Turizm Boya San. Ve Tic.Ltd. Şti.	12	Ali Durmuş Madencilik	11
Alpar Madencilik İnş. Turizm Boya San. Ve Tic.Ltd. Şti	13	Koza Altın İşletmeleri A.Ş.	500
Baydarlar Karisör İmalatı İnş. San. Ve Tic. Limited Şirketi	18	Kamer Orman Ürünleri Otel.Tur.Nak.İnş. ve Ev Alet. Pet. Ür. San. ve Tic.Ltd.Şti.	6
Benlitaş İnşaat Nakliyat Konkasör İşletmeciliği Ve Tic. Ltd. Şti.	19	Kazancı Un Değirmeni.	2

49 | COVID 19'UN İŞLETMELERDE NEDEN OLDUĞU ÜRETİM VE GELİR KAYIPLARININ TAHMİNİ: GÜMÜŞHANE ÖRNEĞİ

Cihan Doğrama Mobilya Cam Mermer Poşet Plastik Ve Hayvan Ürünleri San. Ve Tic. Ltd. Şti.	18	Gümüştaş Madencilik ve Ticaret Anonim Şirketi	50
Duranoğulları Orman Ürünleri Gıda Konf. Mobilya İnş. Nakl. Tur. Tic. Ve San. Ltd. Şti.	16	Cengiz İnşaat San. Ve Tic.Şti	224
Eminler Granit Mermer Madencilik Otomotiv İnş. Gıda San. Ve Tic.Ltd. Şti. Gümüşhane Şubesi	5	Öz Kandazoğlu TicLtd. Şti.	17
Emirhan Temizlik Hayvancılık Gıda Turizm San. Ve Tic. Ltd. Şti.	4	Alemdar Madencilik ve İnş. San. Tic.Ltd. Şti (Torul Şubesi)	77
Gümüş Madencilik Turizm San. İç Ve Dış Tic.Ltd.Şti	4	Öz KandazoğluLtd. Şti	21
Gümüşdoğa Gıda San. Ve Tic.Ltd. Şti.	11	Kesler Un Değirmeni	3
Kral Kardeşler Turizm Gıda Sanayi Ve Ticaret İthalat İhracat Ltd.Şti	6	Zigana Pestil Köme San. Tic.Ltd. Şti.	6
Küçükönerler Mobilya-Ev Aletleri Orman Ürünleri İnş. Taah. Gıda İth. İhr. San. Ve Tic.Ltd. Şti.	8	Yılmaz KILIÇ Halk Ekmek Fırını	5
Murathanoğulları Hazır Beton San. Ve Tic.Ltd.Şti	18	Adem Kazancı 10 Kardeşler Ekmek Fırını	4
Olgun-San Dayanıklı Tüketim Malları Tic.Ltd.	12	Ayan Ekmek Fırını	3
Özcansızoğulları Parke Tuğla İmalat-İthalat İhracat Sanayi Tic.Ltd.Şti. (2)	11	Halil İbrahim Gülseven	2

Karamehmet 29 Pestil-Köme Turizm Market İnşaat Nakliye İç Ve Dış Ticaret San. Ltd. Şti.	6	Zengin Ekmek Fırını ve Unlu Mamülleri	8
Şişmanoğlu Nakliye İnşaat Taahhüt İnşaat Malzemeleri Tic. Ltd.Şti	4	Murat Ekmek Fırını ve Unlu Mamülleri	8
Taşmar Gıda San. Ve Tic. İth. İhr. Ltd.Şti.	8	Milano Pastanesi	7
Tataroğlu Un Yem Ve Gıda San. Tic. Ltd. Şti.	13	Ali Yılmaz Mavi Ay Pastane ve Cafe	3
Yıldız Pestil Köme Gıda İmalat Turizm İth. İhr. Pazarlama San. Tic.Ltd. Şti.	5	Eren Doğrama	2
Kelkit Mermer Sanayi ve Ticaret Limited Şirketi	14	Daloğlu Demir Doğrama	2
Arazlar İnşaat Nakliyat Sanayi ve Tic. Ltd. Şti.	32	Yıldız Bakır Madencilik Sanayi Anonim Şirketi	64
Ardasa Gıda İnşaat Tic. San. Ltd. Şti.	15	Yurt Pestil Gıda Orman Ürünleri İnşaat Tekstil Tarım Dış Ticaret San. Ltd. Şti.	8

Kaynak: Gümüşhane Valiliği Çevre Şehircilik ve İklim Değişikliği İl Müdürlüğü

Gümüşhane Valiliği Çevre Şehircilik ve İklim Değişikliği İl Müdürlüğü verilerine göre Gümüşhane’de faaliyet gösteren 80 tane Küçük ve Orta Ölçekli Sanayi Kuruluşu bulunmakta ve bu kuruluşlarda toplam 1780 kişi istihdam edilmektedir.

1.6.3.1.Gümüşhane Organize Sanayi Bölgesi

Gümüşhane Organize Sanayi Bölgesi 18.05.1998 tarihinde Müteşebbis Teşekkülü, İl Özel İdaresi Ticaret ve Sanayi Odası iştirakiyle oluşturulmuş ve çalışmalara başlanmıştır. 2001 yılında bölge müdürlüğü kurularak bölgeye ait imar planları bakanlığa sunulmuş ve 11.02. 2002 tarihinde inşaat alanında çalışmalara başlanmıştır. Gümüşhane Organize Sanayi Bölgesi Karadeniz Bölgesi’ni Doğu ve Güney Doğu Anadolu bölgelerine bağlayan transit yola 850

metre, şehir merkezine 15 km, Trabzon limanına 115 km, Erzincan demiryoluna 130 km, Erzurum'a km uzaklıktadır. Gümüşhane Organize Sanayi Bölgesi farklı büyüklüklerde 55 adet sanayi parselinden oluşmaktadır¹⁰.

Gümüşhane Organize Sanayi Bölgesi istatistiklerine göre, Gümüşhane Organize Sanayi Bölgesi'nde faaliyet gösteren 22 firma, inşaat aşamasında 6 firma bulunmaktadır.

Tablo 36: Gümüşhane Organize Sanayi Bölgesi Firmalar

Faaliyetteki Firmalar	İnşaat Halindeki Firmalar
Gündaylar Mobilya	Gümüştaş Madencilik Ve Ticaret A.Ş
Eminler Granit Mermer Oto İnş.Gıda San. ve Tic.Ltd.Şti	Gümüştaş Madencilik Ve Ticaret A.Ş
Gümüş Tavukçuluk Ltd.Şti. (Gübre)	Gümüşpen Metal San. Tic. Ltd. Şti.
Gümüş Tavukçuluk Ltd.Şti. (Yem)	Gümüşel Turizm Yöresel Ürünleri İnşaat Gıda İhr. İth. Ltd. Şti.
Mavi Çarşı Mobilya San Tic Ltd. Şti.	Gümüştaş Madencilik Ve Ticaret A.Ş
Nadir Özer Bitki ve Meyve Ürünleri İml.İyh.İhr.San.ve Tic.Ltd.Şti	İstanbul Yapı İzolasyon – Hava Yıldız
Yıldız Pestil Köme Ltd.Şti	
Duranoğulları Orman Ürünleri Tic.San Ltd.Şti	
Büyükbayraktar Gıda San Tic .Ltd.Şti	
Gümüş Kireç San Tic Ltd. Şti	
Emirhan Pestil Köme Ltd.Şti	
Cihan Doğrama San Tic.Ltd.Şti	
Gümüş Doğa Gıda San ve Tic.Ltd.Şti	
Şahane Doğal Ürün Gıda İth. İhr. Tic. Ltd. Şti.	
Gümüştaş Madencilik Ve Ticaret A.Ş	
Garanti İnşaat Emlak Tic.Ltd.Şti.	

¹⁰ Mevcut bilgiler Gümüşhane Organize Sanayi Bölgesi ana sayfasından elde edilmiştir. Ayrıntılı Bilgi için bakınız(Hakkımızda – Gümüşhane Organize Sanayi Bölgesi Müdürlüğü (gumushaneosb.org.tr))

Çoşkunoğlu Nak.Org.Hizm.Turizm İnş Taah.Gıda ve Enr.San.Amb.Tic.Ltd.Şti	
Zümrüt Ticaret	
Gümüşsan Doğal Ürün. Hizm.San.Ve Tic.Ltd.Şti	
Buğrahan Pestil Köme Nakl.Turizm San. Ve Tic. Ltd. Şti.	
Ziyadar Gıda San. Et Ve Süt Ür.İth. İhr. Tic. Ltd. Şti.	
Haya Pestil Gıda İnş. Proje Müh. Ltd. Şti.	

Kaynak: Gümüşhane Organize Sanayi Bölgesi ana sayfasından derlenen bilgiler kullanılarak yazar tarafından oluşturulmuştur.

TOBB (2020) istatistiklerine göre sanayi sektöründe çalışan kişi sayısı 2111'dir. Çalışanların 161'i mühendis, 123'ü teknisyen, 210'u usta, 1344'ü işçi ve 274'ü idari personeldir.

Tablo 37: Gümüşhane İli Sanayi Kapasite Raporu ve Çalışan İstatistikleri

Kapasite		Mühendis		Teknisyen		Usta		İşçi		İdari		Toplam	
Sayı	% Değişim	Sayı	% Değişim	Sayı	% Değişim	Sayı	% Değişim	Sayı	% Değişim	Sayı	% Değişim	Sayı	% Değişim
67	-2.90	160	1.91	123	6.96	210	0.48	1344	4.84	274	3.01	2111	4.04

Kaynak: TOBB verileri kullanılarak yazar tarafından oluşturulmuştur.

1.6.4. Gümüşhane'de Hizmet Sektörü

Türkiye Esnaf ve Sanatkarlar Konfederasyonu (2021) verilerine göre, 30.11.2021 tarihi itibarıyla Gümüşhane'de faaliyet gösteren esnaf sayısı 3594, toplam işyeri sayısı 3979'tür. Gümüşhane'de faaliyet gösteren esnaf sayısı toplam nüfusun % 2.5'ini oluşturmaktadır.

Esnaf ve Sanatkarlar Odalar Birliğine bağlı 5 Esnaf ve Sanatkarlar Odası, 5 Şoförler ve Otomobilciler Odası, 1 Manifaturacılar ve Bakkallar Esnaf Odası, 1 Otelciler, Kahveciler, Lokantacılar ve İşçileri Odası ve 1 Esnaf ve Sanatkarlar, Şoförler ve Otomobilciler Odası olmak üzere toplam 13 oda bulunmaktadır.

Gümüşhane Esnaf ve Sanatkarlar Odası verilerine göre 2019 yılında Gümüşhane Esnaf ve Sanatkarlar Odası'na üye kişi sayısı 3251'dir. Esnaf ve sanatkarın yüzde 60'ı minibüsçülük, karayolu ile yük taşımacılığı, bakkallık, bayicilik ve büfecilik, kahvehanecilik ve kıraathanecilik, lokantacılık, inşaatçılık, taksi işletmeciliği, fırıncılık, erkek berberliği ve marangozluk meslekleriyle uğraşmaktadır.

Tablo 38: Gümüşhane'de Meslek Bazında En Fazla İcra Edilen 10 Meslek (2019)

Meslek Kolları	Esnaf Sayısı	%
Minibüsçülük	443	14
Karayolu ile Yük Taşımacılığı	386	12
Bakkallık, Bayilik ve Büfecilik	304	9
Kahvehanecilik ve Kıraathanecilik	272	8
Lokantacılık	170	5
İnşaatçılık	99	3
Taksi İşletmeciliği	99	3
Fırıncılık	76	2
Erkek Berberliği	66	2
Marangozluk	54	2

Kaynak: Gümüşhane Esnaf ve Sanatkarlar Odası (2019) verilerinden yararlanılarak yazar tarafından oluşturulmuştur.

Esnaf ve sanatkarların faaliyette bulunduğu işkollarında 2019 yılı içerisinde 395 tescil ve 359 terkin işlemi yapılmış, 2019 yılında esnaf ve sanatkar sayısı artmıştır.

Tablo 39: Gümüşhane'de Tescil ve Terkin Sayıları

Yıl	Terkin	Tescil
2019	359	395
2018	322	376

Kaynak: Gümüşhane Esnaf ve Sanatkarlar Odası (2019) verilerinden yararlanılarak yazar tarafından oluşturulmuştur.

2019 yılında işyeri sayısı en fazla artan meslek grupları kahvehanecilik ve kıraathanecilik, bakkallık, bayilik ve büfecilik, lokantacılık, karayolu ile yük

taşımacılığı, kasaplık ve konfeksiyonculuktur. İş yeri sayısı en fazla azalan meslek grubu ise minibüs işletmeciliğidir. Bakkallık, bayilik ve büfecilik, şoförlük, nakliyecilik ve nakliye komisyonculuğudur.

Tablo 40:Gümüşhane’de En fazla Tescil ve Terkin Yapılan 10 Meslek Grubu (2019)

En Fazla Tescil Yapılan Meslekler		En Fazla Terkin Yapılan Meslekler	
Meslek Kolları	Tescil	Meslek Kolları	Terkin
Kahvehanecilik ve Kırathanecilik	30	Minibüs İşletmeciliği	33
Bakkallık, Bayilik ve Büfecilik	25	Bakkallık, Bayilik ve Büfecilik	27
Lokantacılık	25	Şoförlük	21
Minibüsçülük	20	Nakliyecilik ve Nakliyat Komisyonculuğu	16
Lokantacılık, Yemek ve İçecek Sunumu Faaliyetleri	16	Minibüsçülük	13
Karayolu ile Yük Taşımacılığı	15	Kahvehanecilik	13
Kahvehane, Kırathane ve Çay Ocağı İşletmeciliği	11	Büfelerde, Bakkallarda ve Marketlerde Yapılan Ticaret	12
Kasaplık	9	Kahvehane, Kırathane ve Çay Ocağı İşletmeciliği	11
Konfeksiyonculuk	9	Karayolu İle Yük Taşımacılığı	11
Büfelerde, Bakkallarda ve Marketlerde Yapılan Ticaret	9	Lokantacılık, Yemek ve İçecek Sunumu Faaliyetleri	11

Kaynak: Gümüşhane Esnaf ve Sanatkarlar Odası (2019) verilerinden yararlanılarak yazar tarafından oluşturulmuştur.

Esnaf sanatkarların cinsiyete göre dağılımı incelendiğinde 2019 yılında esnaf ve sanatkarların % 88’inin erkek, % 12’sinin kadın olduğu görülmektedir.

Tablo 41: Gümüşhane'de Cinsiyete Göre Esnaf ve Sanatkâr Sayıları

Cinsiyet	Oran	Sayı
Erkek	88	2871
Kadın	12	380

Kaynak: Gümüşhane Esnaf ve Sanatkârlar Odası (2019) verilerinden yararlanılarak yazar tarafından oluşturulmuştur.

Gümüşhane'deki esnaf ve sanatkarların % 12'si ilk ilkokul, % 57'si ortaöğretim ve % 11'i yükseköğretim mezunudur. İstihdam edilen personelin eğitim düzeyine göre dağılımı incelendiğinde, istihdam edilenlerin % 27'sinin ilkokul, % 54'ünün ortaöğretim ve % 23'ünün yükseköğretim kurumlarından mezun oldukları görülmektedir.

Tablo 42: 2019 Yılı İtibariyle Gümüşhane'de Esnaf ve Sanatkârlar ile Çalışanların Eğitim Düzeyine Göre Dağılımı (%)

	Esnaf ve Sanatkarlar	Personel
Eğitim Seviyesi	%	%
İlköğretim	12	27
Ortaöğretim (Lise)	57	54
Yükseköğretim	11	23

Kaynak: Gümüşhane Esnaf ve Sanatkârlar Odası (2019) verilerinden yararlanılarak yazar tarafından oluşturulmuştur.

İKİNCİ BÖLÜM

COVID 19'UN EKONOMİK ETKİLERİ

İlk kez 2019 yılının Kasım ayında Çin'in Wuhan şehrinde görülen Covid 19, morbidite hızının yüksek olması, hastalığın yeterince tanınmaması ve bulaşma kanallarının belirlenmesinin zaman alması nedeniyle kısa sürede küresel düzeyde yayılmış ve 2020 Mart döneminde Dünya Sağlık Örgütü tarafından pandemi olarak ilan edilmiştir. İki yıldır devam eden pandemi halen devam etmekte ve farklı varyasyonlarla dünya genelinde yayılmaya devam etmektedir. 11 Aralık 2021 tarihi itibarıyla dünya genelinde Covid 19 tanısı konan hasta sayısı 267 milyon 865 bin 289'dur. Hastalık nedeniyle dünya genelinde 5 milyon 285 bin 888 kişi hayatını kaybetmiştir. Aşılamaya çalışmalarına rağmen henüz hastalık kontrol altına alınamamıştır. Hastalığın morbidite hızının yüksek olması nedeniyle getirilen kısıtlamalar önemli üretim ve gelir kayıplarına neden olmuştur.

Tablo 43: 2018-2021 dönemi Global GDP (Milyar ABD \$)

GDP	2018	2019	2020	2021
	85893	87345	84537	93863

Kaynak: Statista verileri kullanılarak yazar tarafından oluşturulmuştur

Tablo 43 pandemi nedeniyle küresel GDP'de meydana gelen değişmeyi vermektedir. 2019 yılında 873453 Milyar ABD doları olan küresel gelir düzeyi 2020 84537 Milyar ABD dolarına gerilemiştir. Aşılamaya çalışmalarının başlaması ve getirilen kısıtlamaların yavaş yavaş kaldırılması ekonomik toparlanma sürecini hızlandırmıştır. 2021 yılında GSYİH 93863 Milyar ABD dolarına yükselmiştir.

Tablo 44 2017-2021 döneminde dünya genelinde ülke gruplarında reel büyüme oranlarını vermektedir. Dünya ekonomik büyüme rakamları incelendiğinde 2018 yılında % 3.1 büyüyen dünya ekonomisinde 2019 ve 2020

yılında büyüme hızlarının yavaşladığı görülmektedir. 2018 yılında % 3.1 büyüyen dünya ekonomisi, 2019 yılında % 2.5, 2020 yılında % 0.5 büyümüştür. Aşılama çalışmalarının başlamasıyla ekonomik toparlanma süreci de hızlanmaya başlanmıştır. 2021 yılında dünya ekonomisinde meydana gelen büyüme % 3.1'dir.

Tablo 44: Reel GSYİH (% Değişme Yıllık)

	2017	2018	2019	2020	2021
Dünya GSYH büyümesi	3.3	3.1	2.5	0.5	3.1
ABD	2.4	2.9	2.3	0.5	2.7
Latin America	0.9	1.0	0.1	-1.8	1.6
Brezilya	1.1	1.3	1.1	-1.5	1.9
İngiltere	1.8	1.3	1.4	-0.9	1.3
Euro Bölgesi Üyeleri	2.7	1.9	1.2	-1.8	2.1
Almanya	2.8	1.5	0.6	-1.8	2.2
Fransa	2.4	1.7	1.3	-1.3	2.2
İtalya	1.7	0.7	0.3	-3.5	1.7
İspanya	2.9	2.4	2.0	-0.8	2.0
Rusya	1.6	2.3	1.3	1.2	1.8
Türkiye	7.5	2.8	0.9	2.5	4.0
Asya	5.4	4.9	4.4	2.3	4.7
Çin	6.9	6.7	6.1	4.0	5.8
Japonya	2.2	0.3	0.7	-2.0	2.5
Hindistan	7.3	6.2	5.3	3.8	5.8
Orta Doğu	1.2	1.1	0.6	0.1	2.2
Suudi Arabistan	-0.7	2.4	0.2	1.2	2.0
Afrika	3.1	2.7	1.9	0.4	2.4
Güney Afrika	1.4	0.8	0.3	-0.5	0.7

Kaynak: Hermes, 2020a: 3.

Covid 19 krizi dünya için ticaret, finans ve tüketim kanalıyla üç aşamalı bir şok yaratmıştır. Covid 19 öncelikle Çin merkezli bir arz şoku ile küresel ticaret etkileyerek tedarik zincirlerinde bozulmaya neden oldu, daha sonra yatırımcıların resesyon beklentilerinin artmasıyla finansal piyasalarda bozulma başladı son olarak Çin, Avrupa ve ABD hem tüketim hem yatırım harcamalarını

olumsuz etkileyen ciddi bir talep şokuyla karşı karşıya kaldı (Hermes, 2020a: 1).

Çin ve ABD arasındaki gümrük anlaşmazlıkları ve Brexit meselesi, 2019 yılı dünya ekonomisinde önemli daralmalara yol açarak çok sayıda şirketin iflas etmesine neden olmuştur. Şirket iflaslarındaki artış, küresel imalat sanayi sektörünün zayıflamasına ve fiyat rekabetinin artmasına neden olmuştur. 2019 yılının ilk üç çeyreğinde 50 milyon EURO ve üstü ciroya sahip 249 şirket iflas etmiştir. 2019 yılında en fazla iflasla karşılaşan sektörler; perakende, inşaat ve hizmetler sektörü olmuştur. En fazla iflas yaşanan ülkeler Batı Avrupa, Asya ve Kuzey Amerika ülkeleridir (Hermes, 2020b: 3).

Pandemi sürecinde küresel arz tedarik zincirindeki bozulmalar ve dünya ticaret hacminde ve topla talepte meydana gelen daralmaların özellikle sabit maliyetleri artırarak ve stoklama süreçlerini olumsuz etkileyerek, Asya ülkeleri (özellikle Çin), başta olmak üzere, küresel düzeyde iflasları artıracığı tahmin edilmektedir.

Tablo 45: Şirket İflas Sayıları

	Dünya GSYİH'sinin göre % (**)	Küresel Endeksi göre %	2007	2008	2009	2010	2011	2012	2013	2014	2015	2016	2017	2018	2019e	2020f
KÜRESEL İFLAS ENDEKSİ *	86.4	100.0	97	117	142	133	126	124	123	106	98	94	100	111	121	128
Kuzey Amerika Endeksi*	26.9	31.1	78	116	161	147	124	105	87	72	67	65	62	60	62	64
ABD	24.8	28.7	28 137	42 861	60 530	56 046	47 534	39 851	33 061	26 849	24 636	24 027	23 098	22 158	22 900	23 800
Kanada	2.0	2.3	6 293	6 164	5 420	4 072	3 643	3 236	3 187	3 116	3 089	2 884	2 700	2 677	2 800	2 940
Latin Amerika Endeksi *	3.1	3.6	39	32	41	37	35	40	46	48	77	112	137	183	218	246
Brezilya	2.4	2.8	1 694	1 240	1 551	1 308	1 189	1 495	1 680	1 734	2 164	2 705	2 737	2 751	2 751	2 660
Kolombiya	0.4	0.4	132	133	250	323	318	294	357	378	499	564	714	973	1 300	1 360
Şili	0.3	0.4	143	150	171	131	133	127	141	163	401	757	1 050	1 388	1 680	2 030
Batı Avrupa Endeksi*	21.5	24.9	99	131	174	167	174	191	204	169	151	141	133	133	135	139
Euro Bölgesi Endeksi *	15.7	18.2	102	136	188	184	193	220	240	197	177	159	149	146	148	153
Almanya	4.6	5.3	29 160	29 291	32 687	31 998	30 099	28 297	25 995	24 085	23 101	21 525	20 093	19 302	19 370	19 950
Fransa	3.3	3.8	49 218	54 731	62 726	60 039	59 886	61 170	62 904	62 713	63 263	58 901	54 984	54 379	52 100	52 000
İngiltere	3.5	4.1	23 728	30 398	35 133	29 607	31 196	28 967	24 958	22 601	19 824	19 825	19 285	21 161	22 325	22 995
İtalya	2.5	2.9	6 160	7 502	9 381	11 232	12 153	12 543	14 128	15 685	14 729	13 472	12 023	11 227	11 200	11 700
İspanya	1.6	1.9	952	2 634	4 388	5 166	6 911	8 417	5 804	4 729	4 091	3 933	3 915	4 100	4 300	
Hollanda	1.0	1.2	4 602	4 637	7 987	7 147	6 883	8 346	9 431	7 621	6 006	5 012	3 867	3 633	3 740	3 930
İsviçre	0.9	1.0	4 314	3 892	4 067	4 658	4 697	4 513	4 570	4 240	4 519	4 648	4 766	4 952	5 000	5 050
İsveç	0.7	0.8	5 791	6 298	7 638	7 274	6 958	7 471	7 701	7 154	6 426	6 019	6 394	7 223	7 600	7 750
Norveç	0.5	0.6	2 845	3 637	5 013	4 435	4 355	3 814	4 564	4 803	4 462	4 544	4 557	5 010	5 120	5 120
Belçika	0.6	0.7	7 677	8 472	9 421	9 579	10 224	10 587	11 740	10 736	9 762	9 170	9 968	9 878	10 600	10 800
Avusturya	0.5	0.6	6 295	6 315	6 902	6 376	5 869	6 041	5 459	5 423	5 150	5 226	5 079	4 980	5 040	5 140
Danimarka	0.4	0.5	2 401	3 709	3 337	3 225	2 521	2 614	2 232	1 753	2 011	2 364	2 270	2 434	2 550	2 700
Finlandiya	0.3	0.4	2 560	2 916	3 803	3 400	3 449	3 476	3 702	3 497	3 068	2 848	2 595	2 942	2 942	3 000
Yunanistan	0.3	0.3	524	342	368	380	474	455	437	335	206	111	114	104	96	94
Portekiz	0.3	0.3	2 011	2 907	3 815	4 091	4 523	6 275	5 659	4 553	4 714	3 616	3 099	2 694	2 540	2 590
İrlanda	0.4	0.5	363	773	1 406	1 525	1 638	1 684	1 365	1 164	1 049	1 032	874	767	690	725
Lüksemburg	0.1	0.1	623	583	698	918	988	1 066	1 086	876	902	1 021	1 020	1 356	1 440	1 440
Orta ve Doğu Avrupa Endeksi *	4.5	5.2	243	186	207	236	235	255	267	258	255	246	260	216	226	233
Rusya	1.7	2.0	35 787	17 754	13 465	11 194	10 235	10 325	8 983	9 407	10 086	10 467	11 513	10 282	11 000	11 200
Türkiye	1.1	1.3	9 954	9 578	10 395	13 442	14 991	16 063	17 400	15 822	13 701	12 328	14 701	13 593	14 700	15 400
Polonya	0.6	0.7	480	420	673	691	730	941	926	822	747	805	990	988	990	990
Çekya	0.3	0.3	1 115	1 141	1 553	1 601	1 778	1 899	2 224	2 403	2 191	2 115	1 803	1 343	1 383	1 411
Romanya	0.3	0.3	14 104	14 483	18 421	21 692	19 651	26 807	29 587	20 696	10 269	8 371	9 103	8 304	6 260	6 450
Macaristan	0.2	0.2	9 619	10 886	14 504	17 434	19 811	22 376	13 420	17 327	9 545	7 528	6 579	5 692	5 100	4 950
Slovakya	0.1	0.1	598	435	586	782	728	714	798	700	622	495	876	1 959	2 309	2 578
Bulgaristan	0.1	0.1	467	545	520	556	641	647	815	631	525	440	435	476	500	540
Litvanya	0.1	0.1	606	957	1 844	1 637	1 273	1 401	1 553	1 686	1 986	2 737	2 974	2 091	1 820	1 780
Letonya	0.0	0.0	1 010	1 620	2 578	2 535	812	870	806	947	797	726	584	593	575	580
Estonya	0.0	0.0	202	423	1 055	1 029	623	495	459	428	376	335	343	273	278	283
Afrika & Orta Doğu Endeksi *	0.5	0.6	86	99	117	116	110	100	105	110	120	145	148	149	159	167
Güney Afrika	0.4	0.5	3 151	3 300	4 133	3 992	3 559	2 716	2 374	2 064	1 962	1 934	1 868	1 845	1 950	2 030
Fas	0.1	0.2	1 729	2 339	2 451	2 760	3 080	3 709	4 373	5 010	5 783	7 161	8 020	7 944	8 536	9 000
Asya Pasifik Endeksi *	29.9	34.6	89	94	87	80	77	73	68	61	65	64	82	116	136	148
Çin	14.9	17.2	4 358	4 555	4 448	3 715	3 037	2 650	2 555	2 613	3 237	3 602	6 257	10 600	12 750	14 000
Japonya	6.5	7.6	14 091	15 646	15 480	13 321	12 734	12 124	10 855	9 731	8 812	8 446	8 405	8 235	8 300	8 450
Hindistan	1.7	1.9	-	-	-	-	-	-	-	-	-	-	800	959	1 290	1 430
Avustralya	1.7	1.9	4 705	6 174	6 370	6 750	7 586	7 859	8 124	6 625	8 079	6 550	6 170	6 317	6 440	6 400
Güney Kore	2.0	2.3	2 294	2 735	1 998	1 570	1 359	1 228	1 001	841	720	555	494	469	455	465
Tayvan	0.7	0.8	1 044	805	341	268	256	254	209	132	162	203	227	217	200	205
Singapur	0.4	0.5	106	132	135	142	113	151	126	161	189	187	168	207	240	265
Hong Kong	0.4	0.5	455	468	573	438	333	312	274	271	305	325	296	255	265	288
Yeni Zelanda	0.2	0.3	2 733	3 651	3 807	3 448	3 045	2 930	2 796	2 730	2 461	2 282	2 068	2 133	1 950	1 950

Kaynak: Hermes, 2020b:1

Tablo 46 hem küresel düzeyde hem de ülke bazında şirket iflas sayılarında meydana gelen % değişimleri vermektedir. 2020 yılında küresel iflasların %6 artması beklenmektedir. Şili %21 ile en yüksek iflas artış oranına sahip olan ülkedir. 2020 yılında iflas artış hızı yavaşlaşa da iflas tabanı genişlemiştir.

Tablo 46: Şirket İflas sayılarındaki % Değişim

	Dünya GSYİH'sine göre % (**)	Küresel Endekse göre %	2007	2008	2009	2010	2011	2012	2013	2014	2015	2016	2017	2018	2019e	2020f
KÜRESEL İFLAS ENDEKSİ *	86.4	100.0	6%	20%	22%	-7%	-5%	-2%	-1%	-14%	-7%	-4%	6%	11%	9%	6%
Kuzey Amerika Endeksi *	26.9	31.1	37%	48%	39%	-9%	-15%	-16%	-16%	-18%	-7%	-2%	-4%	-4%	3%	4%
ABD	24.8	28.7	42%	52%	41%	-7%	-15%	-16%	-17%	-19%	-8%	-2%	-4%	-4%	3%	4%
Kanada	2.0	2.3	-7%	-2%	-12%	-25%	-11%	-11%	-2%	-2%	-1%	-7%	-6%	-1%	5%	5%
Latin Amerika Endeksi *	3.1	3.6	-18%	-19%	29%	-11%	-6%	15%	15%	6%	59%	47%	21%	34%	19%	13%
Brezilya	2.4	2.8	-21%	-27%	25%	-16%	-9%	26%	12%	3%	25%	25%	1%	1%	0%	-3%
Kolombiya	0.4	0.4	-32%	1%	88%	29%	-2%	-8%	21%	6%	32%	13%	27%	16%	34%	5%
Şili	0.3	0.4	8%	5%	14%	-23%	2%	-5%	11%	16%	146%	89%	39%	32%	21%	21%
Batı Avrupa Endeksi*	21.5	24.9	-10%	32%	33%	-4%	4%	10%	7%	-17%	-10%	-7%	-5%	0%	2%	3%
Euro Bölgesi Endeksi *	15.7	18.2	-10%	34%	38%	-2%	5%	14%	9%	-18%	-10%	-10%	-7%	-2%	1%	3%
Almanya	4.6	5.3	-15%	0%	12%	-2%	-6%	-6%	-8%	-7%	-4%	-7%	-7%	-4%	0%	3%
Fransa	3.3	3.8	6%	11%	15%	-4%	0%	2%	3%	0%	1%	-7%	-7%	-1%	-4%	0%
İngiltere	3.5	4.1	-20%	28%	16%	-16%	5%	-7%	-14%	-9%	-12%	0%	-3%	10%	6%	3%
İtalya	2.5	2.9	-41%	22%	25%	20%	8%	3%	13%	11%	-6%	-9%	-11%	-7%	0%	4%
İspanya	1.6	1.9	13%	177%	73%	-4%	18%	34%	22%	-31%	-19%	-13%	-4%	0%	5%	5%
Hollanda	1.0	1.2	-23%	1%	72%	-11%	-4%	21%	13%	-19%	-21%	-17%	-23%	-6%	3%	5%
İsviçre	0.9	1.0	-5%	-10%	4%	15%	1%	-4%	1%	-7%	7%	3%	3%	4%	1%	1%
İsveç	0.7	0.8	-6%	9%	21%	-5%	-4%	7%	3%	-7%	-10%	-6%	6%	13%	5%	2%
Norveç	0.5	0.6	-6%	28%	38%	-12%	-2%	-12%	20%	5%	-7%	2%	0%	10%	2%	0%
Belçika	0.6	0.7	1%	10%	11%	2%	7%	4%	11%	-9%	-9%	-6%	9%	-1%	7%	2%
Avusturya	0.5	0.6	-6%	0%	9%	-8%	-8%	3%	-10%	-1%	-5%	1%	-3%	-2%	1%	2%
Danimarka	0.4	0.5	21%	54%	-10%	-3%	-22%	4%	-15%	-21%	15%	18%	-4%	7%	5%	6%
Finlandiya	0.3	0.4	-1%	14%	30%	-11%	1%	7%	-6%	-12%	-7%	-9%	-13%	0%	2%	2%
Yunanistan	0.3	0.3	-2%	-35%	8%	3%	25%	-4%	-4%	-23%	-39%	-46%	3%	-9%	-8%	-2%
Portekiz	0.3	0.3	18%	45%	31%	7%	11%	39%	-10%	-20%	4%	-23%	-14%	-13%	-6%	2%
İrlanda	0.4	0.5	3%	113%	82%	8%	7%	3%	-19%	-15%	-10%	-2%	-15%	-12%	-10%	5%
Lüksemburg	0.1	0.1	0%	-6%	20%	32%	8%	8%	2%	-19%	3%	13%	0%	33%	6%	0%
Orta ve Doğu Avrupa Endeksi*	4.5	5.2	-4%	-24%	11%	14%	-1%	8%	5%	-6%	-1%	-3%	6%	-17%	4%	3%
Rusya	1.7	2.0	-9%	-50%	-24%	-17%	-9%	1%	-13%	5%	7%	4%	10%	-11%	7%	2%
Türkiye	1.1	1.3	5%	-4%	9%	29%	12%	7%	8%	-9%	-13%	-10%	19%	-8%	8%	5%
Polonya	0.6	0.7	-26%	-13%	60%	3%	6%	29%	-2%	-11%	-9%	8%	12%	10%	0%	0%
Çekya	0.3	0.3	-10%	2%	36%	3%	11%	7%	17%	8%	-9%	-3%	-15%	-26%	3%	2%
Romanya	0.3	0.3	0%	3%	27%	18%	-9%	36%	10%	-30%	-50%	-18%	9%	-9%	-25%	3%
Macaristan	0.2	0.2	6%	13%	33%	20%	14%	13%	-40%	29%	-45%	-21%	-13%	-13%	-10%	-3%
Slovakya	0.1	0.1	-54%	-27%	35%	33%	-7%	-2%	12%	-12%	-11%	-20%	77%	124%	18%	12%
Bulgaristan	0.1	0.1	31%	17%	-5%	7%	15%	1%	26%	-23%	-17%	-16%	-1%	9%	5%	8%
Litvanya	0.1	0.1	-20%	58%	93%	-11%	-22%	10%	11%	9%	18%	38%	9%	-30%	-13%	-2%
Letonya	0.0	0.0	16%	60%	59%	-2%	-68%	7%	-7%	17%	-16%	-9%	-20%	2%	-3%	1%
Estonya	0.0	0.0	-43%	109%	149%	-2%	-39%	-21%	-7%	-7%	-12%	-11%	2%	-20%	2%	2%
Afrika & Orta Doğu Endeksi*	0.5	0.6	3%	14%	18%	-1%	-5%	-9%	6%	5%	9%	21%	2%	0%	7%	5%
Güney Afrika	0.4	0.5	4%	5%	25%	-3%	-11%	-24%	-13%	-13%	-5%	-1%	-3%	-1%	6%	4%
Fas	0.1	0.2	0%	35%	5%	13%	12%	20%	18%	15%	15%	24%	12%	-1%	7%	5%
Asya Pasifik Endeksi*	29.9	34.6	11%	6%	-8%	-8%	-6%	-5%	-6%	-11%	7%	-1%	28%	41%	17%	8%
Çin	14.9	17.2	20%	5%	-2%	-16%	-18%	-13%	-4%	2%	24%	11%	74%	69%	20%	10%
Japonya	6.5	7.6	6%	11%	-1%	-14%	-4%	-5%	-10%	-10%	-9%	-4%	0%	-2%	1%	2%
Hindistan	1.7	1.9	-	-	-	-	-	-	-	-	-	-	-	-	35%	11%
Avustralya	1.7	1.9	0%	30%	4%	6%	13%	3%	3%	-18%	22%	-19%	-7%	3%	2%	2%
Güney Kore	2.0	2.3	-9%	19%	-27%	-21%	-13%	-10%	-18%	-16%	-14%	-23%	-11%	-5%	-3%	2%
Tayvan	0.7	0.8	68%	-23%	-58%	-21%	-4%	-1%	-18%	-37%	23%	25%	12%	-4%	-8%	2%
Singapur	0.4	0.5	-18%	25%	2%	5%	-20%	34%	-17%	28%	17%	-1%	-10%	23%	16%	10%
Hong Kong	0.4	0.5	-18%	3%	22%	-24%	-6%	-12%	-1%	13%	7%	-9%	-14%	4%	9%	9%
Yeni Zelanda	0.2	0.3	-6%	34%	4%	-9%	-12%	-4%	-5%	-2%	-10%	-7%	-9%	3%	-9%	0%

Kaynak: Hermes, 2020b: 12

Pandemi süreci sektörlerin iflas risk derecelendirmelerini de olumsuz etkilemiştir. Pandemi pek çok sektörü olumsuz etkilemekle birlikte ulaştırma otomotiv, elektronik ve perakende sektörleri pandemi sürecinden en fazla etkilenen sektörlerdir.

61 | COVID 19'UN İŞLETMELERDE NEDEN OLDUĞU ÜRETİM VE GELİR KAYIPLARININ TAHMİNİ: GÜMÜŞHANE ÖRNEĞİ

Belli bir ülkede sektör risk değişimi (ok işaretinin rengi son risk seviyesini göstermektedir)

▽ Bozulma
△ Gelişme

Bölgesel Risk Seviyesi

Düşük Orta Hassas Yüksek

	Kimya	İlaç	BT Hizmetleri	Tarım ve Gıda	Bilgisayar ve Telekom	Telekom	İnşaat ve Enerji	Ulaştırma	Kağıt	Ulaştırma	Enerji	Makine	İnşaat	Metaliye	Perakende	Elektronik	Önemli Üreticiler	Önemli Tedarikçiler
Kuzey Amerika	▽ABD							▽İngiltere		▽İngiltere								
Asya	Singapur			Malezya Vietnam		▽Tayvan	▽Kore ▽Hong-Kong Çin Filipinler Vietnam			▽Malezya ▽Filipinler ▽Singapur ▽Vietnam ▽Çin				▽Filipinler	▽Çin ▽Kore ▽Tayvan ▽Vietnam Japonya Singapur Tayland	▽Vietnam Endonezya ▽Singapur	▽Kore ▽Singapur	▽Kore ▽Filipinler ▽Singapur
Batı Avrupa	Lüksemburg İrlanda İtalya		▽İrlanda ▽İtalya	▽İsviçre Belçika Lüksemburg	▽Belçika ▽İrlanda ▽İtalya ▽Lüksemburg ▽Holanda ▽İngiltere	Holanda İspanya	İrlanda Portekiz	İrlanda		▽Belçika ▽Finlandiya ▽İrlanda ▽Lüksemburg ▽Norveç ▽Portekiz ▽İsviçre ▽İngiltere	Almanya İrlanda Portekiz	▽İrlanda ▽İtalya ▽İspanya	▽İrlanda	▽İrlanda ▽Portekiz	▽Danimarka ▽İrlanda Belçika Lüksemburg İngiltere	Belçika İrlanda Portekiz İngiltere	Belçika Almanya İrlanda Portekiz İngiltere	
Orta ve Doğu Avrupa				▽Çek Cumhuriyeti			Estonya	Rusya	▽Çek Cumhuriyeti ▽Estonya ▽Lithanya ▽Romanya ▽Slovakya ▽Polonya ▽Türkiye	Estonya			▽Lithanya	▽Rusya		▽Çek Cumhuriyeti ▽Estonya	▽Macaristan ▽Romanya	▽Bulgaristan ▽Çek Cumhuriyeti ▽Macaristan ▽Lithanya ▽Polonya ▽Romanya ▽Slovakya
Afrika ve Orta Doğu											▽Katar				İsrail Güney Afrika		Fas	
Latin Amerika			▽Şili		▽Kosta Rika Şili		▽Meksika				▽Ekvador			Kosta Rika ▽Şili			Parana ▽Kosta Rika ▽Guatemala ▽Meksika ▽Kolombiya	▽Şili ▽Peru

Şekil 2: Pandemi Sürecinde Sektörel İflas Risk Derecelendirmesi Değişimi

Kaynak: Hermes, 2020c:9

Şekil 2 pandemi sürecinde ülkelere ve sektörler göre sektörel iflas riski derecelendirmesinde meydana gelen değişimi vermektedir. Şekil incelendiğinde Singapur, Lüksemburg, İrlanda ve İtalya'nın kimya sektöründe düşük iflas risk düzeyinden orta iflas risk düzeyine geçtiği görülmektedir. Malezya ve Vietnam, tarımsal gıda sektöründe düşük iflas risk düzeyinden, orta iflas risk düzeyine geçmiştir. Belçika, Lüksemburg ve Şili, Bilgisayar ve Telekom sektöründe orta iflas risk düzeyinden hassas iflas risk düzeyine geçmiştir. İtalya, İspanya ve Şili inşaat sektöründe hassas iflas risk düzeyinden, yüksek iflas risk düzeyine geçmiştir.

Tablo 47: Pandemi Nedeniyle Global Mal İhracatında Meydana Gelen Daralma (Milyar ABD \$)

Mal Grupları	2018	2019	2020
Tarımsal Ürünler	1804	1799	1803
Gıda	1530	1526	1568
Yakıtlar ve Madencilik Ürünleri	3270	3087	2325
Yakıtlar	2530	2365	1572
İmalat	13010	12750	12130
Demir ve Çelik	470	420	365
Kimyasallar	2241	2198	2205
Tıbbi Ürünler	636	670	734
Makine ve Nakliye Ekipmanları	6631	6488	6146
Ofis ve Telekom Ekipmanları	2075	2027	2121
Elektronik Veri Süreci ve Ofis Ekipmanları	699	670	695
Telekomünikasyon Ekipmanları	658	641	638
Entegre Devreler ve Elektronik Bileşenler	718	715	788
Ulaşım Ekipmanları	2240	2185	1836
Otomotiv Ürünleri	1544	1507	1271
Tekstil	312	305	328
Giyim	494	494	450
TOPLAM	19559	19019	17619

Kaynak: Dünya Ticaret Örgütü verilerinden yararlanılarak yazar tarafından oluşturulmuştur.

Tablo 47 pandemi süresinde dünya mal ihracatında meydana gelen değişmeyi vermektedir. 2019 yılında 19019 Milyar ABD doları olan küresel ihracat, 2020 yılında yaklaşık % 8 küçülerek, 17619 Milyar ABD dolarına ulaşmıştır. Tarımsal ürünler, en az daralmanın meydana geldiği ürün grubudur. Tıbbi ürünler pandemi sürecinde ihracatta meydana gelmeyen tek ürün grubudur. 2019 yılında 670 Milyar Dolar olan tıbbi ürün ihracatı, 2020 yılında %9.5 büyüyerek 734 Milyar Dolara yükselmiştir. Pandemi sürecinde tıbbi ürün ihracatı bir önceki döneme kıyasla yaklaşık olarak iki kat artmıştır.

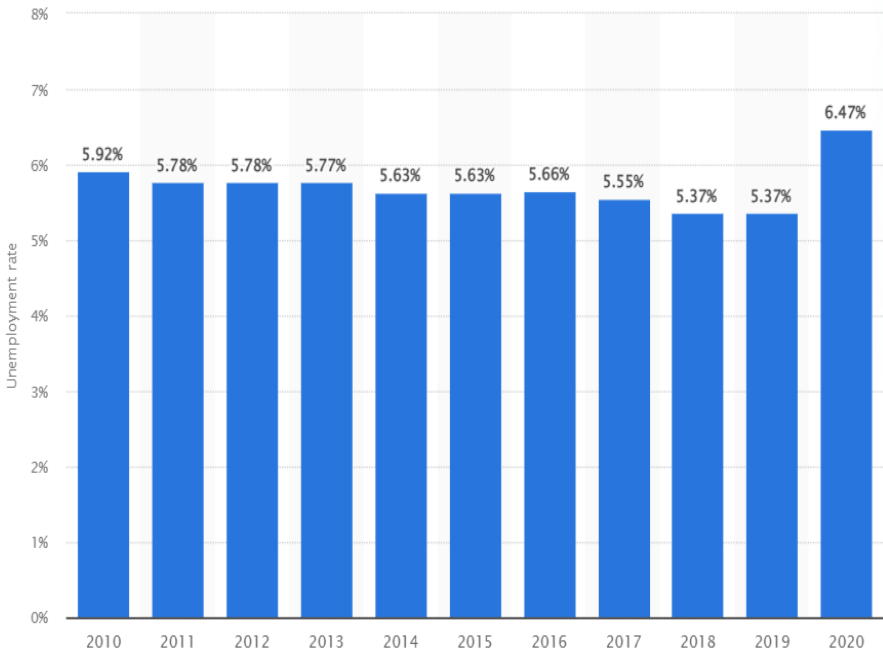
Tablo 48: Pandemi Nedeniyle Global Mal İthalatında Meydana Gelen Daralma (Milyar ABD \$)

Mal Grupları	2018	2019	2020
Tarımsal Ürünler	1857	1828	1850
Gıda	1557	1554	1602
Yakıtlar ve Madencilik Ürünleri	3410	3175	2422
Yakıtlar	2572	2355	1601
İmalat	14015	13787	130258
Demir ve Çelik	481	432	369
Kimyasallar	2345	2306	2300
Tıbbi Ürünler	673	708	765
Makine ve Nakliye Ekipmanları	7284	7146	6696
Ofis ve Telekom Ekipmanları	2326	2261	2362
Elektronik Veri Süreci ve Ofis Ekipmanları	704	683	711
Telekomünikasyon Ekipmanları	725	693	686
Entegre Devreler ve Elektronik Bileşenler	896	885	964
Ulaşım Ekipmanları	2334	2292	1880
Otomotiv Ürünleri	1560	1537	1280
Tekstil	344	335	361
Giyim	538	538	490
TOPLAM	19839	19290	17828

Kaynak: Dünya Ticaret Örgütü verilerinden yararlanılarak yazar tarafından oluşturulmuştur.

Tablo 48 pandemi süresinde dünya mal ithalatında meydana gelen değişmeyi vermektedir. Dünya ticaretinde dünya mal ithalatında meydana gelen daralma 2019 yılında başlamış, 2020 yılında küçülme bir önceki dönemde kıyasla daha da artmıştır. 2019 yılında yaklaşık olarak % 3 azalan küresel ithalat, 2020 yılında bir önceki yıla kıyasla yaklaşık 2 kat daha fazla azalmıştır. Getirilen kısıtlamalar nedeniyle üretimde ve ticarete meydana gelen daralmalar, dünya genelinde çalışma saatlerinin azalmasına neden olarak önemli gelir kayıp kayıplarını da beraberinde getirmiştir.

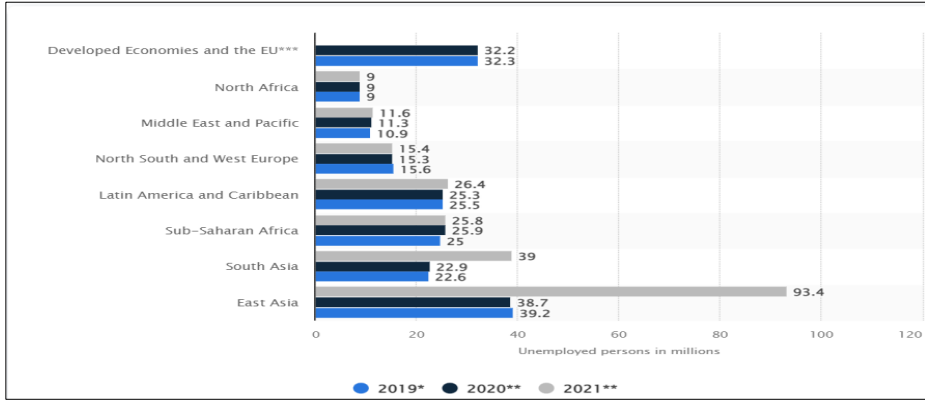
ILO (2021) verilerine göre, 2019'un son çeyreğine kıyasla 2020'nin son çeyreğinde Covid 19 nedeniyle dünya genelinde meydana gelen çalışma saati kaybı % 8.8'dir. Latin Amerika, Karayipler, Güney Avrupa ve Güney Asya ülkeleri en fazla çalışma saati kaybına sahip olan ülkelerdir. Covid 19'un neden olduğu çalışma saati kaybı, 2008 küresel krizinin neden olduğu çalışma saati kaybından yaklaşık olarak 4 kat daha fazladır. Çalışma saatlerinde meydana gelen kayıplar ve kısıtlamalar nedeniyle işsizlik oranlarında meydana gelen artışlar emek gelirinde de azalmaya neden olmuştur. ILO (2021) istatistiklerine göre 2020'de küresel düzeyde meydana gelen emek geliri kaybı 3.7 Trilyon ABD dolarıdır. %10.3 ile Amerika, % 6.6 ile Asya ve Pasifik ülkeleri en fazla emek gelir kaybı görülen ülkelerdir.



Grafik 1: 2010-2020 Dönemi Global İşsizlik Oranları

Kaynak: Statista

Grafik 1 2010-2020 döneminde global işsizlik oranlarında meydana gelen değişmeyi göstermektedir. 2010-2019 döneminde % 5.7 düzeyinde istikrarlı bir seyir izleyen global işsizlik oranı, 2020 yılında, 2019 yılına kıyasla % 20 artarak, 5.37 seviyesinden %6.47 seviyesine yükselmiştir.



Grafik 2: Bölgelere İşsiz İnsan Sayısında Meydana Gelen Değişme (2019-2021 Dönemi)

Kaynak: Statista

Grafik 2 2019-2021 dönemi boyunca bölgelere göre işsiz insan sayısında meydana gelen değişmeyi göstermektedir. Pandemi sürecinde Kuzey Afrika dışındaki bütün bölgelerde işsiz insan sayısında ciddi bir artış görülmektedir. Doğu ve Güney Asya ülkelerinde 2021 yılında işsiz sayısında diğer ülkelere kıyasla büyük bir artış görülmektedir. Doğu Asya ülkelerinde işsiz sayısı 2021 yılında % 140'ın üzerinde artış gösterirken, Güney Asya ülkelerinde işsiz sayısı % 70 artmıştır.

Politikacılar Covid 19'un neden olduğu ekonomik kayıpları azaltmak ve piyasalarda oluşacak bir likidite sıkışıklığını hafifletmek için ekonomik destekleme paketleri hazırlamış ve genişletici para politikaları uygulanmıştır. Bu bağlamda kredi olanakları artırılmış ve kamu garantileriyle şirketlerin hissedebileceği nakit akış baskıları hafifletilemeye çalışılmıştır. Vergiler,

faizler, fatura ödemeleri gibi harcamalar ertelenmiştir. Sosyal güvenlik ağları güçlendirilerek ve gelir sübvansiyonları sağlanarak hane halkının harcanabilir gelir düzeyi korunmaya çalışılmıştır.

Çin açık piyasa işlemleri, orta vadeli borç verme kolaylıkları ve mevduat munzam karşılık oranlarında indirimlerle toplam 2550 milyar RMB'lik likidite sağlamıştır. Ana kredi oranı 100 baz puan düşürülerek bankalardan, ihtiyacı olan şirketlere avantajlı kredi koşulları sağlamaları istenmiş yerel hükümetlere tahvil ihracını artırabilmeleri için izin verilmiş, şirketlerin vergi ve sosyal güvenlik ödemelerinde indirimler yapılarak şirketlerin mali yükleri azaltılmıştır.

Avrupa'da hükümetler şirket iflaslarını önlemek için 1 Trilyon EURO'luk kamu garantileri sağlanmış, kısmi işsizlik ödenekleri artırılmış, Avrupa Merkez Bankası Pandemi Acil Satın Alma Programı ile 1,1 trilyon EURO'luk tahvil satın alımı yapmıştır.

ABD 2 trilyon dolarlık bir mali destekleme paketi açıklamıştır. Hane halkına mali yardımlar, garantili ve ücretli hastalık izni, gıda yardımı, kurumsal kredi garantileri, gelir vergisi ertelemeleri ve Covid 19 nedeniyle yapılan alt yapı ve sağlık harcamaları bu mali destekleme paketine dahil edilmiştir. Mali destekleme paketlerinin yanı sıra faiz oranları düşürülerek menkul kıymet alımları ve repo işlemleriyle piyasaya 1,5 trilyon dolarlık likidite enjekte edilmiştir.

Gelişmekte olan ülkelerde de mali destekleme faiz oranı indirimleri ve mali destekleme programlarına başvurmuştur. Ekonomik yönden daha zayıf lan gelişmekte olan ülkelerin IMF kanallarına başvurması beklenmektedir.

Yapılan mali destekleme ödemelerinin bütçe açıklarını da artırması beklenmektedir. Artan bütçe açıkları, uzun vadede ya vergiler artırılarak ya da para basma yoluyla karşılanabilir. Vergilerdeki artış, gelir eşitsizliğini artırıcı etkiler yaratırken, bütçe açıklarını para basma yoluyla kapatılması zaten artan enflasyon beklentisini daha da artıracaktır.

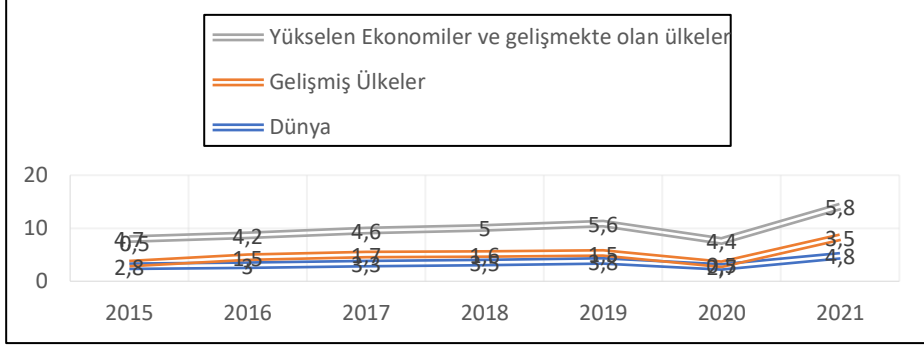
Tablo 49: Mali Destekleme Programlarının Maliyeti, Ekonomik Büyüme ve Bütçe Açıkları Üzerindeki Etkisi

	Fiscal Stimulus: Mali canlandırma paketi (milyar, EUR)	Share of GDP: GSYH'ye oranı	Impact on GDP_GSYH büyümesine etkisi (yüzde puan)	Impact on fiscal... Bütçe dengesine etkisi (yüzde puan)
Almanya	123	3.6%	1.3	-2.8
Fransa	45	2.0%	0.8	-1.3
İtalya	25	1.4%	0.7	-0.9
İspanya	18	1.4%	0.5	-1.1
İngiltere	60	2.7%	1.1	-1.8
ABD	2000	9.3%	2.3	-8.4

Kaynak: Hermes, 2020: 8.

Pandemi döneminde küresel tedarik zincirinde meydana gelen bozulmaların halen devam etmesi, aşılama çalışmalarının başlamasıyla ertelenen talep artışı, enerji ve petrol fiyatlarındaki artışın ara malı fiyatlarında meydana getirdiği artış küresel düzeyde enflasyon oranlarının artmasına neden olmaktadır. Grafik 3, 2015-2021 dönemi itibariyle tüketici fiyatlarına dayalı enflasyon oranlarında meydana gelen değişmeyi vermektedir. 2015 yılında global tüketici enflasyon oranındaki artış, % 0.5 iken, 206 ve 2017 yıllarında sırasıyla % 1.5 ve 1.7'dir. Özellikle iklim değişikliklerinin neden olduğu kuraklık dünya genelinde gıda ve emtia fiyatlarını artırmaktadır. Bununla birlikte, pandemi sürecinde getirilen kısıtlamaların neden olduğu üretim ve gelir kayıpları küresel düzeyde talebin ertelenmesine neden olarak enflasyon oranlarının da düşmesini sağlamıştır. 2019 yılında % 1.5 artan global tüketici enflasyonu, 2020 yılında % 0.5 artmıştır. Çeşitli varyantların ortaya çıkması, ekonomik toparlanma sürecini olumsuz etkilemekle birlikte artan emtia ve enerji fiyatları global enflasyon oranlarını artırmaktadır. 2021 yılında global tüketici enflasyonu % 3.5 artmıştır. Yükselen kurlar ve artan ara girdi

maliyetleri nedeniyle yükselen piyasa ekonomileri ve gelişmekte olan ülkelerde enflasyon oranlarında meydana gelen artış, gelişmiş ülkelerden daha fazladır.



Grafik 3: 2015-2021 Dönemi Global Enflasyon Oranlarında Meydana Gelen Değişme

Kaynak: IMF istatistikleri kullanılarak yazar tarafından oluşturulmuştur.

2.1 Covid 19'un Türkiye Ekonomisi Üzerindeki Etkileri

Türkiye'de ilk Covid tanısı 11 Mart 2020 tarihinde konulmuştur. Dünya Sağlık Örgütü verilerine göre, 15 Aralık 2021 tarihi itibarıyla Türkiye'de görülen toplam vaka sayısı 9 milyonu aşmış, 79322 kişi Covid 19 nedeniyle hayatını kaybetmiştir. Türkiye Covid 19 aşısı üreten ülkeler arasında yer almakla birlikte, Türkiye'de her 100 kişiden 60'ı aşıldır. Ancak, aşılanma oranları henüz istenen düzeylere ulaşmamıştır. Pandemi sürecinde getirilen kısıtlamalar diğer dünya ekonomileri gibi Türkiye ekonomisi üzerinde de olumsuz etkiler yaratmıştır. Tablo 2016-2020 dönemi itibarıyla Türkiye'nin kişi başına düşen GSYİH değerlerini vermektedir.

Tablo 50: Türkiye'de Kişi Başına Düşen GSYİH (2016-2020) (ABD \$)

Türkiye	2016	2017	2018	2019	2020
Kişi başına düşen GSYİH	26696	28193	28267	27585	28435
Büyüme Oranı (% değişim)	-	5.60	0.26	-2.41	3.08

Kaynak: OECD verileri kullanılarak yazar tarafından oluşturulmuştur.

Tablo incelendiğinde 2016-2018 döneminde büyüme eğiliminde olan Türkiye ekonomisinin 2019 yılında yaklaşık % 2.5 küçüldüğü görülmektedir. Aşılama çalışmaları ve normalleşme sürecinin hız kazanmasıyla ekonomi de toparlanma sürecine girmiştir. Getirilen kısıtlamalar nedeniyle ekonomik faaliyet hacminde meydana gelen daralma temel işgücü göstergelerinde de değişmeye neden olmuştur. Tablo 51 ve Tablo 52 temel işgücü göstergelerinde meydana gelen değişimleri göstermektedir. Tablo incelendiğinde 2020 yılında toplam işgücü bir önceki yıla kıyasla % 5.14 azalarak 32 milyon 549 binden, 30 milyon 873 bine gerilemiştir. Üretimde meydana gelen daralma zaten artma eğiliminde olan işsiz sayısı daha fazla artırmıştır. Yıllara göre işsiz insan sayısında meydana gelen artış oranı 2017 yılından itibaren sırasıyla % 3.8, % 2.7, % 24 ve % 7'dir. Verilen dönem içerisinde işsiz insan sayısındaki en büyük artış oranı 2019 ve 2020 yıllarında gerçekleşmiştir. Üretimdeki daralmaya paralel olarak istihdamında azaldığı görülmektedir.

Tablo 51: Türkiye’de Temel İşgücü Göstergeleri (2016-2020)

Gösterge	2016	2017	2018	2019	2020
İşgücü (Bin Kişi)	30536	31643	32274	32549	30873
Erkek	20899	21484	21801	21863	21105
Kadın	9637	10159	10473	10686	9768
İşsiz (Bin Kişi)	3330	3455	3537	4469	4061
Erkek	2006	2024	2082	2707	2599
Kadın	1324	1431	1455	1762	1462
İstihdam (Bin Kişi)	27205	28189	28738	28080	26812
Erkek	18893	19460	19720	19156	18506
Kadın	8312	8729	9018	8924	8306

Kaynak: TÜİK verilerinden yararlanılarak yazar tarafından oluşturulmuştur.

Tablo 51 2016-2020 dönemi itibariyle Türkiye’de işgücüne katılma oranları, işsizlik oranları ve istihdam oranlarında meydana gelen değişmeyi

göstermektedir. 2020 yılında işgücüne katılma oranları yaklaşık olarak % 7, istihdam oranı %1 azalmıştır. 2020 yılında işsizlik oranı küçük de olsa azalmıştır. İşsizlikteki en büyük artış, 2019 yılında gerçekleşmiştir. 2018 yılında % 11 olan işsizlik oranı, 2019 yılında %25 artarak % 13.7'ye yükselmiştir.

Tablo 52: Türkiye’de İşgücüne Katılma, İşsizlik ve İstihdam Oranları (2016-2020 Dönemi)

Gösterge	2016	2017	2018	2019	2020
İşgücüne Katılma Oranı	52	52.8	53.2	53	49.3
Erkek	72	72.5	72.7	72	68.2
Kadın	32.5	33.6	34.2	34.4	30.9
İşsizlik Oranı	10.9	10.9	11	13.7	13.2
Erkek	9.6	9.4	9.5	12.4	12.3
Kadın	13.7	14.1	13.9	16.5	15
İstihdam Oranı	46.3	47.1	47.4	45.7	45.2
Erkek	65.1	65.6	65.7	63.1	59.8
Kadın	28	28.9	29.4	28.7	26.3

Kaynak: TÜİK verilerinden yararlanılarak yazar tarafından oluşturulmuştur

Aşılama çalışmalarındaki artışlar ve yeni varyantların ekonomik göstergelerde meydana getirdiği değişimleri incelemek için 2021 yılı aylık ve çeyreklik verileri de incelenmiştir. Tablo 49 2021 yılı çeyrek dönemler itibarıyla harcama yöntemiyle GSYİH değerlerini ve GSYİH’da meydana gelen % değişimi vermektedir.

Tablo 53: 2021 Yılı Harcama Yöntemiyle GSYİH (Çeyrek Dönemler İtibariyle)

Harcama bileşenleri	Hacim (Bin TL)			Bir önceki yılın aynı çeyreğine göre değişim oranı		
	Çeyrek			Çeyrek		
	I	II	III	I	II	III
GSYİH	435 947 943	469 508 793	537 143 397	7.4	22.0	7.4
Yerleşik Hane halklarının tüketimi	1 853 936	1 584 040	1 699 827	18.2	-1.5	16.0
Kar amacı olmayan kuruluşların tüketimi	2 148 906	1 953 843	1 885 069	15.9	23.3	10.9
Devletin nihai tüketim harcamaları	60 010 340	63 282 968	68 816 971	0.1	3.4	9.6
Gayri safi sabit sermaye oluşumu	113 407 816	122 465 985	129 692 720	12.4	20.5	-2.4
Stoktaki değişiklikler	-	-	-	-	-	-
Mal ve Hizmet İhracatı	102 038 078	111 633 328	123 114 662	3.8	61.1	25.6
Mal ve Hizmet İthalatı	87 369 089	92 675 332	99 848 290	-1.1	20.4	-8.3

Kaynak: TÜİK verilerinden yararlanılarak yazar tarafından oluşturulmuştur.

2021 yılı çeyrek dönemler itibariyle GSYİH değerleri incelendiğinde özellikle II. çeyrekte en yüksek artışın gerçekleştiği görülmektedir. Küresel tedarik zincirindeki aksamaların devam etmesi, yükselen enerji ve emtia fiyatları küresel piyasalarda olduğu gibi, Türkiye’de enflasyonu tetikleyerek alım gücünü olumsuz etkilemekte, özellikle son dönemlerde kredi maliyetlerini ve ekonomik daralmayı azaltmak için uygulanan faiz indirim politikaları enflasyonu tetikleyerek alım gücünü azaltmakta ve yükselen kurlar dış ticaret hacmini olumsuz etkilemektedir. İlave olarak yükselen kurlar yabancı para cinsinden borç yükünü de artırmaktadır.

Tablo 54: 2021 Yılı Temel İşgücü Göstergeleri (Çeyrek Dönemler İtibariyle)

	Mevsim etkisinden arındırılmış								
	Bir önceki yılın aynı çeyreği	Bir önceki çeyrek	I. Çeyrek 2021	Bir önceki yılın aynı çeyreği	Bir önceki çeyrek	II. Çeyrek 2021	Bir önceki yılın aynı çeyreği	Bir önceki çeyrek	III. Çeyrek 2021
Toplam									
15 ve daha yukarı yaştaki nüfus	62.117	63.038	63.320	62.422	63.320	63.580	62.730	63.580	63.838
İşgücü	31.234	31.075	31.842	29.784	32.028	32.222	30.874	32.223	32.838
İstihdam edilenler	27.206	27.098	27.725	25.790	27.855	28.234	26.745	28.325	28.996
İşsiz	4.028	3.976	4.118	3.994	4.173	3.989	4.129	3.899	3.842
İşgücüne dahil olmayan nüfus	30.883	31.963	31.478	32.639	31.292	31.357	31.856	31.356	30.999
İşgücüne katılma oranı (%)	50.3	49.3	50.3	47.7	50.6	50.7	49.2	50.7	51.4
İstihdam oranı (%)	43.8	43.0	43.8	41.3	44.0	44.4	42.6	44.6	45.4
İşsizlik oranı (%)	12.9	12.8	12.9	13.4	13.0	12.4	13.4	12.1	11.7
Erkek									
15 ve daha yukarı yaştaki nüfus	30.698	31.212	31.357	30.869	31.357	31.476	31.040	31.476	31.594
İşgücü	21.281	21.261	21.776	20.404	21.881	22.012	21.116	21.928	22.213
İstihdam edilenler	18.782	18.693	19.234	17.768	19.269	19.554	18.449	19.569	19.917
İşsiz	2.498	2.568	2.542	2.636	2.612	2.458	2.667	2.359	2.295
İşgücüne dahil olmayan nüfus	9.418	9.952	9.581	10.465	9.476	9.464	9.925	9.548	9.381
İşgücüne katılma oranı (%)	69.3	68.1	69.4	66.1	69.8	69.9	68.0	69.7	70.3
İstihdam oranı (%)	61.2	59.9	61.3	57.6	61.4	62.1	59.4	62.2	63.0
İşsizlik oranı (%)	11.7	12.1	11.7	12.9	11.9	11.2	12.6	10.8	10.3
Kadın									
15 ve daha yukarı yaştaki nüfus	31.419	31.826	31.963	31.554	31.963	32.104	31.690	32.104	32.244
İşgücü	9.953	9.814	10.066	9.380	10.148	10.210	9.758	10.295	10.626
İstihdam edilenler	8.423	8.406	8.490	8.022	8.587	8.680	8.295	8.755	9.079
İşsiz	1.530	1.409	1.576	1.358	1.561	1.530	1.463	1.540	1.547
İşgücüne dahil olmayan nüfus	21.465	22.011	21.897	22.174	21.816	21.894	21.932	21.809	21.618
İşgücüne katılma oranı (%)	31.7	30.8	31.5	29.7	31.7	31.8	30.8	32.1	33.0
İstihdam oranı (%)	26.8	26.4	26.6	25.4	26.9	27.0	26.2	27.3	28.2
İşsizlik oranı (%)	15.4	14.4	15.7	14.5	15.4	15.0	15.0	15.0	14.6

Kaynak: TÜİK verileri kullanılarak yazar tarafından oluşturulmuştur.

2021 yılı çeyrek dönemler itibariye temel işgücü göstergeleri incelendiğinde talepteki ve üretim hacmindeki artışa bağlı olarak az da olsa istihdam oranının arttığı ve işsizlik oranının azalma eğiliminde olduğu görülmektedir. Ancak, yeni varyantların ortaya çıkmasının getirdiği belirsizlikler ekonomik toparlanma sürecini yavaşlatmaktadır.

Tablo 55: Emek Verimliliğinde Meydana Gelen Değişme (2016-2020)

	2016	2017	2018	2019	2020
Türkiye	1.06	3.94	0.79	3.11	6.88

Kaynak: OECD verilerinden yararlanılarak yazar tarafından oluşturulmuştur.

Covid 19 sürecinde yaşanan istihdam ve çalışma saati kayıplarının emek verimliliğini olumsuz etkilemesi beklenmektedir. Ancak, 2019 yılı verimlilik istatistikleri incelendiğinde 2019 yılında emek verimliliğinin arttığı görülmektedir. 2020 yılında emek verimliliği bir önceki yıla kıyasla 2 kat daha fazla artmıştır. Emek verimliliğindeki artışın sınırlı kalması büyük ölçüde evden çalışma olanaklarının sağlanması ile açıklanabilir.

ÜÇÜNCÜ BÖLÜM

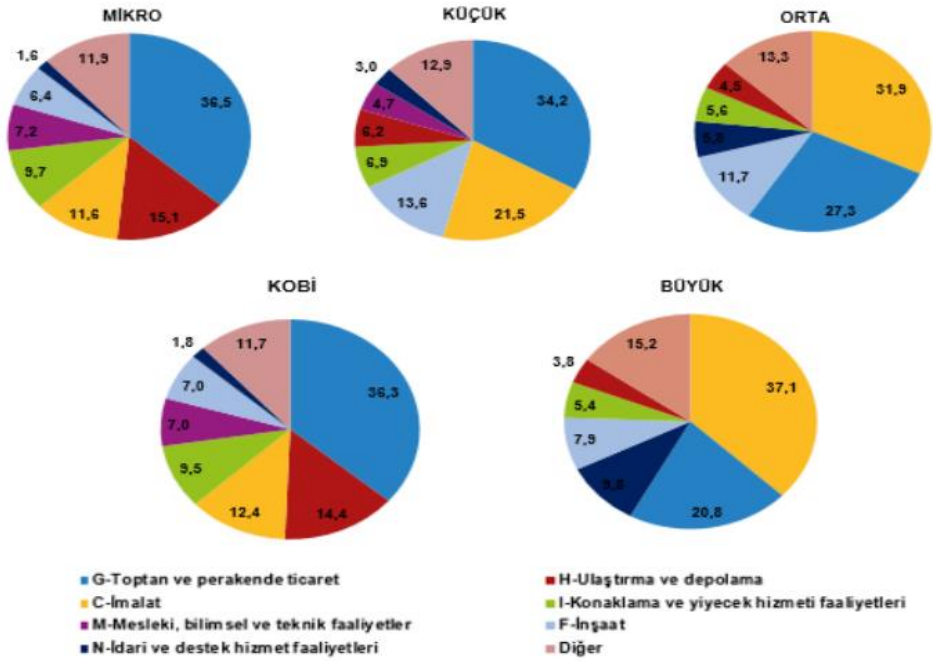
COVID 19'UN GÜMÜŞHANE'DEKİ KOBİ'LER ÜZERİNDEKİ ETKİLERİ

Sağlık Bakanlığı il düzeyinde toplam vaka sayısını açıklamamakta, haftalık bazda 100 bin kişi başına düşen hasta sayısını açıklamaktadır. Sağlık Bakanlığı verilerine göre¹¹ 27 Kasım-03 Aralık tarihleri arasında Gümüşhane için hesaplanan 100 bin kişi başına 213, 84'tür. Aşılama oranı istatistikleri incelendiğinde aşılama oranının %70'in üzerinde olduğu görülmektedir. Vaka sayılarındaki artışlar ve yeni varyantlar yeni kısıtlamalar getirilmesine neden olmakta ve ekonomik belirsizlikleri tetiklemektedir. Bu çalışmanın amacı Covid 19'un Gümüşhane'de faaliyet gösteren işletmelerde neden olduğu üretim ve gelir kayıplarının analiz etmektir. Analiz sonuçlarına geçmeden önce Türkiye'de faaliyet gösteren işletme sayıları, işletmelerin sektörlere göre dağılımı ve KOBİ'lerin işletmelere göre dağılımı incelenmiştir.

TÜİK (2020) istatistiklerine göre, 2019 yılı itibariyle Türkiye'de faaliyet gösteren KOBİ girişim sayısı 3 Milyon 221'dir. Mevcut KOBİ'lerin Girişimlerin 208 bini küçük ölçekli işletmelerden, 209 bini orta ölçekli işletmelerden oluşmaktadır. Türkiye'de ağırlıklı olarak mikro ölçekli işletmeler faaliyet göstermektedir¹².

¹¹ Covid19 (saglik.gov.tr) veri tabanından elde edilmiş bilgilerdir.

¹² 19/10/2005 tarih ve 2005/9617 sayılı Bakanlar Kurulu kararıyla 2006 yılında yürürlüğe giren ve son olarak 30/04/2018 tarih ve 2018/11828 sayılı Bakanlar Kurulu Kararıyla da güncellenen yönetmeliğe göre; çalışan sayısı 250'den az olan ve yıllık net satış hasılatı ya da mali bilançosundan herhangi biri 125 milyon Türk Lirasını aşmayan girişimler Küçük ve Orta Büyüklükteki İşletmeler (KOBİ) olarak tanımlanmış ve mikro işletme, küçük işletme ve orta büyüklükteki işletme olarak sınıflandırılarak her bir sınıf için aşağıda belirtilen eşik değerler belirlenmiştir.



Grafik 4: Türkiye'de Girişim Sayısının Ölçeklere Göre Sektörel Dağılımı (2019) (%)

Kaynak: TÜİK, 2020: 5.

TÜİK (2020) verilerine göre girişim sayılarının ölçeklere göre sektörel dağılımı incelendiğinde; mikro ölçekli işletmelerin % 36,5'lik payla motorlu kara taşıtlarının ve motosikletlerin onarımı alanında faaliyet gösterdikleri

a) Mikro işletme: On kişiden az yıllık çalışan istihdam eden ve yıllık net satış hasılatı ya da mali bilançosu üç milyon Türk Lirasını aşmayan çok küçük ölçekli işletmeler,

b) Küçük işletme: Elli kişiden az yıllık çalışan istihdam eden ve yıllık net satış hasılatı ya da mali bilançosu yirmibeş milyon Türk Lirasını aşmayan işletmeler

c)Orta büyüklükteki işletme: İkiyüzelli kişiden az yıllık çalışan istihdam eden ve yıllık net satış hasılatı ya da mali bilançosu yüzyirmibeş milyon Türk Lirasını aşmayan işletmeler.

görülmektedir. Bu sektörü %15,1'lik payla ulaştırma ve depolama, % 11.6'lık payla imalat sektörü takip etmektedir.

Küçük ölçekli işletmeler % 34.2'lik payla toptan ve perakende ticaret sektöründe faaliyet göstermektedir. Toptan perakende ve ticaret sektörünü % 21.5'lik payla imalat sektörü ve % 13.6'lık payla inşaat sektörü takip etmektedir.

Orta ölçekli işletmeler % 31.9'luk payla en fazla imalat sektöründe faaliyet göstermektedir. Bu sektörü % 27.3'lük payla toptan ve perakende ticaret ve % 11.7'lik payla inşaat sektörü takip etmektedir.

Genel olarak KOBİ'lerin sektörel dağılımı incelendiğinde % 36.3'lük payla toptan ve perakende ticaret sektörünün yoğunlukta olduğu görülmektedir. Toptan ve perakende ticaret sektörünü % 14.4'lük payla ulaştırma ve depolama sektörü, % 12.4'lük payla imalat sektörü takip etmektedir.

Büyük ölçekli işletmeler % 37.1'lik payla ağırlıklı olarak imalat sektöründe faaliyet göstermektedir. İmalat sektörünü % 20.8'lik payla toptan ve perakende ticaret sektörü ve % 9.8'lik payla idari ve destek hizmet faaliyetleri sektörü takip etmektedir.

Genel olarak istatistikler değerlendirildiğinde KOBİ'lerin toptan ve perakende ticaret alanında, büyük ölçekli işletmelerin ise imalat sektöründe yoğunlaştığı söylenebilir.



Şekil 3 : KOBİ'lerin İllere Göre Dağılımı

Kaynak: TÜİK, 2020: 8.

Şekil 3 incelendiğinde İstanbul, Ankara ve İzmir'in en fazla KOBİ işletmesinin bulunduğu iller olduğu görülmektedir. İstanbul'da 797302, Ankara'da 235552, İzmir'de 133644 KOBİ faaliyet göstermektedir. İstanbul, Ankara ve İzmir'i, Antalya ve Bursa takip etmektedir. Antalya'da faaliyet gösteren KOBİ sayısı 133644 iken, Bursa'da faaliyet gösteren KOBİ sayısı 12983'tür. Bayburt, Ardahan, Tunceli, Gümüşhane ve Hakkari KOBİ sayısının en az olduğu illerdir. Gümüşhane'de 2019 yılı itibariyle faaliyet gösteren KOBİ sayısı 3587'dir.

3.1. Covid 19'un Gümüşhane'de Faaliyet Gösteren İşletmelerde Neden Olduğu Üretim ve Gelir Kayıplarının Analizi

Ankete katılan işletme sayısı 428'dir. Öncelikle ankete katılan işletmelerin sektörel dağılımı, işletmelerde çalışan kişi sayısı ve katılımcıların demografik özellikleri incelenmiştir.

Tablo 56: İşletmelerin Sektörel Dağılımı

Sektör	Frekans	Yüzde
Tarım, Ormanlık, Hayvancılık	11	2,6
Madencilik ve Taşocakçılığı	15	3,5
İmalat	70	16,4
İnşaat	14	3,3
Toptan ve Perakende Ticaret	213	49,8
Motorlu Kara Taşıtları Onarımı	50	11,7
Ulaştırma ve Depolama	15	3,5
Konaklama	5	1,2
Kültür, sanat eğlence,spor	9	2,1
Diğer	26	6,1
Total	428	100,0

Katılımcıların yaklaşık % 50'si toptan ve perakende ticaret sektöründe faaliyet göstermektedir. İmalat sektörü ve Motorlu kara taşıtları onarımı sektörü % 16.4 ve % 11.7'lik payla en büyük paya sahip diğer sektörlerdir. Konaklama % 1.2 ile en küçük paya sahiptir

Tablo 57: İşletmelerin Faaliyet Alanlarına Göre Dağılımı

İşletmelerin Faaliyet Alanları	Frekans	Yüzde
Gıda	112	26,2
Tekstil ve konfeksiyon	55	12,9
Plastik	23	5,4
İlaç ve kimya	14	3,3
Kağıt Kirtasiye	21	4,9
Mobilya	43	10,0
Diğer	160	37,4
Total	428	100,0

İşletmelerin faaliyet alanlarına göre dağılımları incelendiğinde katılımcıların % 37.4'ünün belirtilen alanları dışında faaliyet gösterdikleri görülmektedir. Gıda, tekstil ve konfeksiyon % 26.2 ve % 12.9'luk payla en yüksek paya sahip diğer faaliyet alanlarıdır. Mobilya 4. Sırada yer almaktadır.

Tablo 58: İşletmelerin Faaliyet Sürelerine Dağılımı

Hizmet Süresi	Frekans	Yüzde
1-5 Yıl	90	21
6-10 Yıl	138	32.2
10 Yıldan Fazla	200	46.8

İşletmelerin faaliyet sürelerine göre dağılımı incelendiğinde işletmelerin % 46.8'inin 10 yıldan uzun süredir faaliyet gösterdiği görülmektedir. İşletmelerin % 32.2'si 6-10 yıl arasında faaliyet göstermektedir. 1-5 yıl arasında faaliyet gösteren işletme sayısı katılımcıların % 21'ini oluşturmaktadır.

Tablo 59: İşletmelerde Çalışan Sayıları

Çalışan Sayıları	Frekans	Yüzde
1-5 kişi	329	76.9
5-10 kişi	67	15.7
10'dan fazla kişi	32	7.5

Katılımcıların %76.9'u 1-5 arasında çalışan istihdam etmektedir. Çalışan sayısı 5-10 aralığından değişen işletme sayısı katılımcıların %15,7'sini oluşturmaktadır. 32 işletmede istihdam edilen kişi sayısı 10'dan fazladır.

Tablo 60: İşletmelerin Faaliyet Alanlarına Göre Çalışan Sayıları

Faaliyet Alanı	1-5	5-10	10'dan Fazla
Gıda	94	11	7
Tekstil ve Konfeksiyon	52	2	1
Plastik	14	7	2
İlaç ve Kimya	12	1	1
Kağıt-Kırtasiye	19	2	0
Mobilya	17	23	3
Diğer	121	21	18

İstihdam edilenlerin faaliyet alanlarına göre dağılımı incelendiğinde işletmelerde çalışan kişi sayısının 1-5 arasında yoğunlaştığı görülmektedir. Elde edilen bulgular Gümüşhane’de faaliyet gösteren işletmelerin ağırlıklı olarak mikro ölçekli işletmeler olduğunu göstermektedir.

Tablo 61: İşletme Sahiplerine Ait Demografik Bilgiler

	Cinsiyet		Yaş				
	Kadın	Erkek	18-25	26-33	34-41	42-49	50 ve üstü
Frekans	77	351	56	94	145	73	60
Yüzde	18	82	13.1	22	33.9	17.1	14

Kadınlar katılımcıların % 18’sini oluştururken, erkekler % 82’sini oluşturmaktadır.

Tablo 62: İşletme Sahiplerine ait Eğitim Bilgileri

	İlköğretim	Lise	Ön Lisans	Lisans	Lisansüstü
Frekans	93	178	75	71	11
Yüzde	21.7	41.6	17.5	16.6	2.6

Katılımcıların yaklaşık % 22’si ilk öğretim düzeyinde, yaklaşık % 42’si lise düzeyinde, % 17.5’i ön lisans düzeyinde ve % 2.6’sı lisansüstü düzeyde öğrenim görmüştür.

Tablo 63: İşletmelerin Mülkiyet Durumu

Mülkiyet Durumu	Frekans	Yüzde
Kiralık	290	67.8
Bana Ait	138	32.2

İşletmelerin mülkiyet durumları incelendiğinde katılımcıların %67,8’inin işyerinin kiralık olduğu görülmektedir. İşletmelerin kira düzeyleri hem maliyetler hem de Covid 19 sürecinde işletme faaliyetlerinin devam

ettirilebilmesi açısından önemlidir. Kira tutarı ağırlıklı olarak 1000 TL'dir. Özellikle mobilya işi yapan işletmeler, diğer işletmelere kıyasla daha fazla kira ödemektedir.

Tablo 64: İşletmelerin Aylık Kira Tutarları

Kira Tutarı	Frekans	Yüzde
500 TL'den az	5	1.7
501-1000 TL	54	12.61
1001-1500 TL	29	6.77
1501-2000 TL	49	11.44
2001-2500 TL	22	5.14
2501-3000 TL	38	8.87
3001-3500 TL	13	3.03
3501-4000 TL	31	7.24
40001-4500 TL	8	1.86
4501-5000 TL	18	4.20
5001-5500 TL	1	0.20
5501-6000 TL	9	2.1
6001-6500 TL	0	0
6501'den fazla	19	4.43

İşletmelerin yaklaşık % 75'i tedbirler nedeniyle işyerlerini kapatmak zorunda kaldığını belirtmiştir.13 işletmede hem virüs bulaştığı için hem de tedbirler nedeniyle kapalı kalmıştır. İşletmelerin kapalı kaldığı gün sayısı ağırlıklı olarak 15-30 gün arasında değişmektedir.

Tablo 65: Covid 19 Nedeniyle İşletmelerin Çalışma Durumu

Kapanma Durumu	Frekans	Yüzde
Virüs bulaştığı için kapatmak zorunda kaldım	17	4
Tedbirler nedeniyle kapatmak zorunda kaldım	319	74.53
Virüs Bulaştığı için ve tedbirler nedeniyle kapattım	13	17.9
Kapatmadım	76	3.57

İşletme sahiplerinin % 68.5'i çalışanlardan herhangi birine virüs bulaşmadığını belirtirken, yaklaşık olarak % 17'si yanlarında başka bir çalışan bulunmadığını ifade etmiştir.

Tablo 66: Çalışanlara Virüs Bulaşma Durumu ve Pandemi Nedeniyle Kapalı Kalınan Süre

Çalışanlara Virüs Bulaşma Durumu	Frekans	Yüzde
Evet	64	15
Hayır	293	68.5
Yanımda çalışan yok	71	16.5
Kapalı kalınan gün sayısı	Frekans	Yüzde
15 günden az	96	33
15-30 gün arası	258	60.28
1 aydan fazla	74	6.72

İşletmelerin kapalı kaldıkları dönemlerde çalışanlara yönelik nasıl bir politika izlemek zorunda kaldığı ve eleman çıkarıp çıkarmadıkları da sorulmuştur. 160 işletme sahibi bu soruyu yanıtlamamıştır. Soruya cevap veren katılımcıların yaklaşık % 27'si çalışanların ücretsiz izne ayrıldıklarını, yaklaşık olarak % 23'ü yıllık izin kullandıklarını belirtmiştir. Çalışanların yaklaşık % 13'ü ise kısa çalışma ödeneklerinden faydalandıklarını belirtmiştir.

Tablo 67: Pandemi Sürecinde Çalışanlara Yönelik Olarak İzlenen Politika

Çalışanlara Yönelik Politika	Frekans	Yüzde
Ücretsiz izne ayrıldılar	114	26.6
Yıllık izin kullandılar	96	22.4
Kısa çalışma ödeneğinden yararlandılar	58	13.6

İşletme sahiplerinin yaklaşık olarak %13'ü pandemi nedeniyle en az bir çalışanını işten çıkarmak zorunda kalmıştır. Pandemi nedeniyle 55 çalışan işten çıkarılmıştır.

Tablo 68: Pandemi Nedeniyle İşten Çıkarılan Eleman Sayısı

İşten Durumu	Çıkarma	Frekans	Yüzde
Evet		55	12.85
Hayır		357	83.41
Çıkarılan Eleman Sayısı		Frekans	Yüzde
1 kişi		17	4
2 kişi		31	6.9
3 kişi		5	1.16
3'ten fazla		2	0.40

Pandemi sürecinde işten çıkarılan 55 çalışanın 14'ü gıda sektöründe, 6'sı tekstil ve konfeksiyon sektöründe, 2 tanesi plastik sektöründe, 1 tanesi ilaç ve kimya sektöründe, 3 tanesi kağıt-kırtasiye sektöründe ve 9 tanesi mobilya sektöründe çalışanlardan oluşmaktadır. Kalan 20 kişi söz konusu faaliyet alanları dışında kalan işletmelerden oluşmaktadır.

Tablo 69: Faaliyet Alanına Göre Pandemi Nedeniyle İşten Çıkarılan Kişi Sayısı

Faaliyet Alanı	İşten Çıkarılan Kişi Sayısı				Toplam
	1 kişi	2 kişi	3 kişi	3'ten fazla	
Gıda	5	7	1	1	14
Tekstil ve Konfeksiyon	1	5	0	0	6
Plastik	1	1	0	0	2
İlaç ve Kimya	0	0	0	1	1
Kağıt-Kırtasiye	0	3	0	0	3
Mobilya	2	5	2	0	9
Diğer	10	8	1	1	20
TOPLAM	19	29	4	3	55

Pandemi nedeniyle getirilen sokağa çıkma kısıtlamaları ve zorunlu kapanmalar ve kısıtlamalar nedeniyle yapılan işten çıkarmalar önemli üretim ve gelir kayıplarına neden olmaktadır. Bu bağlamda pandemi öncesinde ortalama müşteri sayısı 79 iken, pandemi süresinde günlük ortalama müşteri

sayısı % 56.37 azalarak 34. 43'e düşmüştür. Sokağa çıkma yasakları nedeniyle günlük müşteri sayısındaki değişkenliğinde azaldığı görülmektedir. Pandemi öncesi ve sonrası müşteri sayısındaki değişkenlik % 50. 13 azalmıştır.

Tablo 70: Pandemi Sürecinde Müşteri Sayısında Meydana Gelen Değişme

Müşteri Sayısı	μ	σ
Pandemi Öncesi Ortalama Müşteri Sayısı	78.93	121.26
Pandemi Sonrasında Ortalama Müşteri Sayısı	34.43	60.47
Pandemi Öncesinde ve Sonrasında Müşteri Sayısında Meydana Gelen % Değişme	-56.37	-50.13

Faaliyet alanlarına göre ortalama müşteri sayısındaki azalma incelendiğinde en büyük azalmanın % 81.17 ile mobilya sektöründe gerçekleştiği görülmektedir. En küçük daralma % 46.98 ile gıda sektöründe görülmüştür.

Tablo 71: Faaliyet Alanlarına Göre Pandemi Öncesi ve Sonrası Ortalama Müşteri Sayısında Meydana Gelen Değişme

Faaliyet Alanı	Pandemi Öncesi Ortalama Müşteri Sayısı	Pandemi Sonrası Müşteri Sayısı	Pandemi Öncesi ve Sonrasında Ortalama Müşteri Sayısındaki % Değişme
Gıda	105.65	56.01	-46.98
Tekstil ve Konfeksiyon	64.83	28.06	-56.71
Plastik	55.52	23.14	-58.32
İlaç ve Kimya	108	41.8	-61.29
Kağıt-Kırtasiye	44.33	20.2	-54.43
Mobilya	118.30	22.27	-81.17
Diğer	75.56	58.04	-69.45

Pandemi sürecinde getirilen kısıtlamalar ve normalleşme süreçleri çalışma saati sayısında da değişmeye neden olmuştur. Katılımcıların % 75'i

çalışma saati sayısının azaldığını belirtirken 0.2'si çalışma saati sayısında bir değişme olmadığını ifade etmiştir.

Tablo 72: Pandemi Sürecinde Çalışma Süresi

Çalışma Saati Sayısı Azaldı	Frekans	Yüzde
Evet	321	75.4
Hayır	105	24.4
Değişmedi	3	0.2

Pandemi öncesi ortalama günlük çalışma süresi 12.31 saat iken, pandemi sürecinde getirilen kısıtlamalar nedeniyle ortalama günlük çalışma saati sayısı % 29 azalarak 8.70'e düşmüştür. Müşteri sayısındaki ve günlük çalışma saati sayısında meydana gelen azalmalar işletmelerin günlük gelir düzeyini de olumsuz etkilemiştir.

Tablo 73: Pandemi Öncesinde ve Sonrasında Çalışma Sürecinde Meydana Gelen Değişme

Çalışma Süresi	μ	σ
Pandemi Öncesi Ortalama Çalışma Süresi	12.31	2.86
Pandemi Sonrası Ortalama Çalışma Süresi	8.80	2.54

Katılımcıların % 92'si pandemi sürecinde getirilen kısıtlamalar nedeniyle günlük gelir düzeyinin azaldığını belirtmiştir.

Tablo 74: Pandemi Sürecinde Günlük Gelir Değişimi

Günlük gelir azaldı	Frekans	Yüzde
Evet	392	91.8
Hayır	36	8.2

Pandemi öncesi ortalama gelir düzeyi 2842 TL iken, pandemi sonrası günlük ortalama gelir % 44 azalarak ortalama 1591 TL'ye düşmüştür.

Tablo 75: Pandemi Öncesi Günlük Ortalama Gelir Düzeyi (TL)

Günlük Ortalama Gelir		μ	Ortalama Günlük Gelir Düzeyinde Meydana Gelen % Değişme
Pandemi Öncesi	Günlük Ortalama Gelir	2842	- 44.01
Pandemi Sonrası	Günlük Ortalama Gelir	1591	

İşletmelerin faaliyet alanlarına göre ortalama günlük gelir düzeyinde meydana gelen değişme incelendiğinde, tekstil ve konfeksiyon alanında faaliyet gösteren işletmelerin % 60.46'lık oranla en yüksek gelir kaybına uğraya işletmeler olduğu görülmektedir. Kağıt ve kırtasiye sektöründe faaliyet gösteren işletmeler gelir kaybı bakımından ikinci sırada yer almaktadır. Kağıt ve kırtasiye sektörünü mobilya sektörü takip etmektedir. Normalleşme sürecinin ilk aşamalarında zorunlu ihtiyaçlar dışında sokağa çıkma yasaklarının devam etmesi ve uzaktan eğitim sürecine geçiş, en fazla kaybın tekstil ve konfeksiyon ve kağıt ve kırtasiye sektöründe yaşanmasının temel nedenidir.

Tablo 76: Faaliyet Alanlarına Göre pandemi Öncesi ve Sonrasında Ortalama Günlük Gelir Düzeyinde Meydana Gelen Değişme

Faaliyet Alanı	Pandemi Öncesi Ortalama Günlük Gelir Düzeyi	Pandemi Sonrası Ortalama Günlük Gelir Düzeyi	Pandemi Öncesi ve Sonrasında Ortalama Günlük Gelirdeki % Değişme
Gıda	2209 TL	1157 TL	% - 47.62
Tekstil ve Konfeksiyon	1472 TL	582 TL	% - 60.46
Plastik	1318 TL	801 TL	% -39.22
İlaç ve Kimya	1671 TL	2016 TL	% 20.64
Kağıt-Kırtasiye	2015 TL	840 TL	% -60.09
Mobilya	4156 TL	1900 TL	% -54.28
Diğer	1793 TL	915 TL	% -48.96

Getirilen kısıtlamalar ve online alışveriş hizmetlerinde meydana gelen artışların halihazırda faaliyet gösteren işletmelerin ürün temini yaşamasına neden olup olmadığı da araştırılmıştır. Katılımcıların yaklaşık olarak % 68'i ürün temininde sıkıntı yaşadığını belirtmiştir. Ürün temininde yaşanan sıkıntının büyük ölçüde nakit sıkıntısından kaynaklandığı belirtilmiştir. Sipariş edilen ürünlerin geç gelmesi en fazla karşılaşılan problemler arasında yer almaktadır. Katılımcıların sadece % 6'sı almak istediği malzemeleri piyasada bulamadığını belirtmiştir.

Tablo 77: Pandemi Süresinde Ürün Temininde Sıkıntı Yaşanması Durumu

Ürün temininde sıkıntı yaşadım	Frekans	Yüzde
Evet	288	67.4
Hayır	139	32.6
Yaşanan Sıkıntı Türü		
	Frekans	Yüzde
Almak istediğim malzemeleri piyasada bulamadım	26	6.1
Sipariş ettiğim ürünler her zamankinden geç geldi	70	16.4
Nakit sıkıntısı yaşadığım için malzeme alamadım	106	24.8
Almak istediğim malzemeleri piyasada bulamadım ve ürünler geldi	51	11.9
Almak istediğim malzemeleri piyasada bulamadım ve nakit sıkıntısı yaşadığım için malzeme alamadım	3	0.7
Sipariş ettiğim ürünler geç geldi ve nakit sıkıntısı yaşadığım için malzeme alamadım	24	5.6
Hepsi	10	2.3

Pandemi sürecinde yaşanan çalışma saati ve gelir kayıplarının borç yükünde artışa neden olması beklenmektedir. Bu bağlamda bu bağlamda

İşletmelerin borç yükünde değişme meydana gelip gelmediği de sorulmuştur. İşletmelerin % 71'i borç yükünde artış meydana geldiğini belirtirken, % 29'u borç yükünde artış olmadığını belirtmiştir.

Tablo 78: Pandemi Sürecinde Borç Yükü Artışı

Borç Yüküm Arttı	Frekans	Yüzde
Evet	304	71
Hayır	124	29

Borç yükündeki artışın faaliyet alanlarına göre dağılımı incelendiğinde gıda sektöründe faaliyet işletmelerin % 72'sinin, plastik alanında faaliyet gösteren işletmelerin % 92'sinin, tekstil ve konfeksiyon alanında faaliyet gösteren işletmelerin % 80'inin, ilaç ve kimya sektöründe faaliyet gösteren işletmelerin % 50'sinin kağıt kırtasiye sektöründe faaliyet gösteren işletmelerin % 70'i, mobilya sektöründe faaliyet gösteren işletmelerin % 72'si ve diğer sektörlerde faaliyet gösteren işletmelerin % 70'i pandemi sonrasında borç yükünde artış yaşadıklarını belirtmiştir.

Tablo 79: Faaliyet Alanlarına Göre İşletmelerin Borç Yükü Artışı

Faaliyet Alanı	Evet	%	Hayır	%
Gıda	81	72.32	31	27.68
Tekstil ve Konfeksiyon	44	80	11	20
Plastik	21	91.30	2	9.70
İlaç ve Kimya	7	50	7	50
Kağıt-Kırtasiye	14	70	6	30
Mobilya	31	72.09	12	27.91
Diğer	106	70.19	55	29.81

Pandemi öncesinde işletmelerin ortalama borç miktarı 65030 TL iken, pandemi sürecinde % 80 artarak 117121 TL'ye ulaşmıştır.

Tablo 80: Pandemi Öncesi ve Sonrası Ortalama Borç

Ortalama Borç Düzeyi	μ	Ortalama Borç Düzeyinde Meydana Gelen % Değişme
Pandemi Öncesi Ortalama Borç	65.030	80.10
Pandemi Sonrası Ortalama Borç	117.121	

Pandemi sürecinde faaliyet alanlarına göre işletmelerin borç yükünde meydana gelen değişme incelendiğinde % 292'lik artışla plastik sektörünün birinci sırada, 107.71'lik artışla tekstil ve konfeksiyon sektörünün ikinci sırada, % 88'lik artışla ilaç ve kimya sektörünün en yüksek borç artışıyla karşılanan sektörler olduğu görülmektedir. Gıda sektöründe faaliyet gösteren işletmelerden kafe ve restoranlar, ilaç ve kimya sektöründe faaliyet gösteren işletmeler içinde kozmetik işiyle uğraşanlar en fazla borç yükü artışı ve gelir kaybıyla karşılaşan işletmelerdir.

Tablo 81: Faaliyet Alanlarına Göre Pandemi Öncesi ve Sonrası İşletmelerin Ortalama Borç Miktarında Meydana Gelen Değişme

Faaliyet Alanı	Pandemi Öncesi Ortalama Günlük Borç Düzeyi	Pandemi Sonrası Ortalama Günlük Borç Düzeyi	Pandemi Öncesi ve Sonrasında Ortalama Günlük Borç Yükündeki % Değişme
Gıda	57.662 TL	105.215 TL	82.46
Tekstil ve Konfeksiyon	32.737 TL	68.000 TL	107.71
Plastik	18.073 TL	70.881 TL	292.19
İlaç ve Kimya	23.833 TL	45.000 TL	88.81
Kâğıt-Kırtasiye	29.250 TL	45.267 TL	54.75
Mobilya	128.806 TL	226.516 TL	75.85
Diğer	72.656 TL	100.360 TL	38.13

Katılımcıların % 89'u pandemi sürecinde işletme maliyetlerinde artış yaşandığını belirtirken, % 11'i işletme maliyetlerinde artış olmadığını belirtmiştir.

Tablo 82: Pandemi Sürecinde Maliyet Değişimi

Maliyetler arttı	Frekans	Yüzde
Evet	379	89
Hayır	49	11

Pandemi sürecinde yaşanan müşteri ve gelir kayıpları ile maliyet artışlarının işletmelerin karlılık düzeylerini de olumsuz etkilemesi beklenmektedir. İşletmelerin % 88.3'ü karlarının azaldığını belirtirken, % 9.1'i değişmediği, %2.6'sı ise arttığını belirtmiştir. Özellikle market işletenler ve eczane sahipleri karları artan işletmelerdir. Çay ocağı işletenler, kafe ve restoran işletenler, konaklama ve kırtasiye işleriyle uğraşan işletmeler ortalama karı en fazla azalan işletmelerdir

Tablo 83: Pandemi Sürecinde Kar Değişimi

Kar Değişimi	Frekans	Yüzde
Arttı	11	2.6
Azaldı	377	88.3
Değişmedi	40	9.1

Pandemi öncesinde işletmelerin ortalama aylık karı 1899 TL iken, pandemi sonrasında yaklaşık % 42 azalarak 1108 TL'ye düşmüştür.

Tablo 84: Pandemi Öncesi ve Sonrası Ortalama Kar Düzeyinde Meydana Gelen Değişme

Ortalama Kar Düzeyi	μ	Ortalama Kar Düzeyinde Meydana Gelen % Değişme
Pandemi Öncesi Ortalama Kar	1899 TL	% -41.63
Pandemi Sonrası Ortalama Kar	1108 TL	

İşletmelere olası gelir kayıplarını önlemek veya azaltmak için online sipariş veya eve teslim olanaklarından yararlanıp yararlanmadıkları da sorulmuştur. Katılımcıların % 78.6'sı online sipariş olanaklarından yararlanmadıklarını belirtmiştir.

Tablo 85: Pandemi Sürecinde Online Sipariş Olanaklarından Yararlanma Düzeyi

Online işlem kullanımı	Frekans	Yüzde
Evet	92	21.4
Hayır	336	78.6

Online sipariş veya eve teslim olanaklarından neden yararlanmadığı sorusu sadece 236 katılımcı tarafından cevaplanmıştır. Soruya cevap veren katılımcılardan 137'si ürünlerin internet veya telefonla sipariş uygun olmadığını, 94 tanesi E-ticaret veya eve teslimat için gerekli alt yapıya sahip olmadıklarını ve 5 tanesi hem ürünlerinin internet veya telefonla sipariş için uygun olmadığını hem de E-ticaret veya eve teslimat için gerekli alt yapıya sahip olmadıklarını belirtmiştir.

Tablo 86: Pandemi Sürecinde Online İşlemlerin Kullanılmama Nedenleri

Online işlem kullanamama Nedeni	Frekans
Ürünlerimiz İnternet veya Telefonla sipariş için uygun değil	137
E-ticaret ve eve teslimat için gerekli alt yapımız yok	94
Ürünlerimiz İnternet veya Telefonla sipariş için uygun değil ve E-ticaret ve eve teslimat için gerekli alt yapımız yok	5

Alınan tedbirlerin işletmelerin finansal durumlarını nasıl etkilediği sorusuna 351 işletme cevap vermiştir. İşletmelerin 49'u pandemi öncesinde de online veya telefonla sipariş alımı yapılmadığı için, bu sürecin işletmenin finansal durumunu değiştirmedeğini belirtmiştir. İşletmelerin 62 tanesi online

ve telefonla sipariş işlemlerinin ulaştırma ve internet hizmetlerinden kaynaklanan maliyetlerde artışa neden olarak toplam maliyetlerde de artışa neden olduğunu vurgulamıştır. Pandemi sürecinde online ve telefonla sipariş olanaklarından yararlanmayan ancak maske ve dezenfektan kullanımı gibi hijyen kuralları nedeniyle maliyetlerinin arttığını vurgulamıştır. Sadece 6 işletme online veya telefonla sipariş olanaklarının gelirlerini artırdığını vurgulamıştır.

Tablo 87: Alınan Tedbirlerin İşletmelerin Finansal Durumları Üzerindeki Etkileri

Durum	Frekans
Pandemi öncesinde de online veya telefonla sipariş alımı yapılmadığı için etkilenmedik	49
Pandemi öncesinde online alışveriş veya telefonla sipariş alma olanaklarından yararlanmadığımız için ulaşım, internet hizmetleri ve paketleme işlemlerinden kaynaklanan maliyetler arttı	62
Pandemi öncesinde de online alışveriş, telefonla sipariş alma olanaklarından yararlanmamıza rağmen hijyen kuralları nedeniyle maliyetlerimiz arttı	134
Online işlemler ve telefonla sipariş olanakları satış gelirlerimizi olumlu etkiledi	6

İşletmelere pandemi sürecinde karşılaştıkları problemleri önem sırasına göre sıralamaları istenmiştir. 1 numara en önemli problemi, 5 numara en önemsiz problemi ifade etmektedir. 239 işletme finansal kaynak bulmanın 4. dereceden önemli olduğunu belirtmiştir. Müşteri sayısı ve gelirden meydana gelen azalma önem derecesi bakımından ilk iki sırada yer almaktadır. Maliyetlerdeki artış 3. dereceden önemlidir. Elde edilen bulgular değerlendirildiğinde müşteri sayısı ve gelirden meydana gelen azalmanın temel problemler olduğu, bu problemi maliyetlerdeki artışın takip ettiği ve finansal kaynak bulma sıkıntısının daha az yaşandığı görülmektedir.

Tablo 88: Pandemi Sürecinde Karşılaşılan Problemlerin Önem Derecesi

Problemin Önem Derecesi	1	2	3	4	5
	frekans	frekans	frekans	frekans	frekans
Finansal kaynak bulma	20	47	113	239	9
Müşteri sayısındaki azalma	190	132	72	31	2
Gelirdeki azalma	121	168	85	51	3
Maliyetlerdeki artış	94	85	150	96	3
Diğer	2	2	1	13	410

287 kişi pandemi sürecinde devletin sunmuş olduğu olanaklardan yararlanmadığı belirtmiştir.

Tablo 89: Pandemi Sürecinde Devletin Sunmuş Olduğu Olanaklardan Faydalanma Durumu

Devletin sunmuş olduğu olanaklardan yararlanma durumu	Frekans	Yüzde
Yararlandım	141	32.9
Yararlanmadım	287	67.1

Diğer kapsamında yararlanılan olanaklar hibe, kira yardımı, sigorta desteği gibi ödemeleri kapsamaktadır. Devletin sunduğu olanaklardan yararlananların yaklaşık % 65'i, kredi kullanmış, yaklaşık olarak % 20'si kısa süreli çalışma ödeneklerinden, % 14.9'u kira yardımları, sigorta desteği, hibe gibi diğer olanaklardan faydalanmıştır.

Tablo 90: Yararlanılan Devlet Desteği Türü

Destek Türü	Frekans
Kısa süreli çalışma ödeneklerinden yararlandım	28
Kredi olanaklarından yararlandım	91
Kısa süreli çalışma ödeneklerinden ve kredi olanaklarından yararlandım	1
Diğer	21

Pandemi sürecinde devletin sunduğu olanaklardan neden yararlanamadıkları da sorulmuştur. Devlet olanaklarından yararlanamayan 135 işletme, olanaklardan yararlanmak için istenen şartları sağlamadığını belirtmiştir. 10 tanesi sunulan imkanlar hakkında bilgi sahibi olmadığını belirtmiştir. 2 işletme şartları sağladığı halde başvurusunun onaylanmadığını belirtmiş, 140 işletme desteğe ihtiyaç duymadığını belirtmiştir.

Tablo 91: Pandemi Sürecinde Sağlanan Devlet Destekleri Hakkında Bilgi Sahibi Olma Durumu

Sunulan Olanaklarla İlgili Bilgi Düzeyi	Frekans
Yeterli bilgiye sahip değildim	10
Gerekli şartları sağlayamadığım için yararlanamadım	135
Gerekli şartları sağladığım halde yararlanamadım	2
İhtiyaç duymadım	140

İşletmelere pandemi sürecinde yaşanan gelir kayıpları ve maliyet artışları nedeniyle gelecek dönemler kapanma riskiyle karşı karşıya olup olmadıkları da sorulmuştur. İşletmelerin yaklaşık %81'i kapanma riskinin söz konusu olmadığını belirtirken, yaklaşık olarak %19'u kapanma riskinin söz konusu olduğunu vurgulamaktadır.

Tablo 92: İşletmelerin Daimî Olarak Kapanma Riski Bulunup Bulunmadığı

Kapanma Riski	Frekans	Yüzde
Var	81	18.9
Yok	347	81.1

Kapanma riski bulunan işletmelerin faaliyet alanlarına göre dağılımı incelendiğinde, gıda sektöründe faaliyet gösteren 25 işletmenin, tekstil ve konfeksiyon alanında faaliyet gösteren 18 işletmenin, plastik sektöründe faaliyet gösteren 1 işletmenin, ilaç ve kimya alanında faaliyet gösteren 3 işletmenin, kağıt ve kırtasiye işleriyle uğraşan 4 işletmenin, mobilya sektöründe faaliyet gösteren 4 işletmenin ve diğer sektörlerde faaliyet gösteren 26 işletmenin kapanma riski ile karşı karşıya kalabileceğini vurguladığı görülmektedir.

Tablo 93: Faaliyet Alanlarına Göre İşletmelerin Olarak Kapanma Riski Bulunup Bulunmadığı

Faaliyet Alanı	Evet	Hayır	Toplam
Gıda	25	87	112
Tekstil ve konfeksiyon	18	37	55
Plastik	1	22	23
İlaç ve kimya	3	11	14
Kâğıt, kırtasiye	4	16	21
Mobilya	4	39	43
Diğer	26	135	160
Toplam	81	347	428

Tablo 89 kapanma riskiyle karşı karşıya olan işletmelerde kapanma nedenlerini vermektedir. Kapanma riskiyle karşı karşıya olup gıda sektöründe faaliyet gösteren işletmeler, kapanma riskiyle karşı karşıya olma nedenlerini maliyetlerin artması ve işletmenin zarar etmesi sokağa çıkma kısıtlamaları nedeniyle müşteri gelmemesi ve gelir kaybı, giderlerin karşılanamaması şeklinde sıralamıştır. Çay ocakları, kafe ve restoran işletenler gıda sektöründe

faaliyet gösterip, daimi olarak kapanma riskiyle karşı karşıya olduklarını belirten işletmelerdir.

Tablo 94: Daimî Olarak Kapanma Riskiyle Karşı Karşıya Olan İşletmelerin Faaliyet Alanlarına Göre Dağılımı

Faaliyet Alanı	Kapanma Riskiyle Karşı Karşıya Olma Nedeni	Frekans
Gıda	Maliyetlerin artması ve işletmenin zarar etmesi/sokağa çıkma kısıtlamaları nedeniyle müşteri gelmemesi ve gelir kaybı/ /giderlerin karşılanamaması	25
Tekstil ve konfeksiyon	Müşteri gelmemesi/ gelir-gider dengesizliği/giderlerin karşılanamaması/işletme karının azalması/ maliyet artışı/	18
Plastik	Covid 19 nedeniyle getirilen kısıtlamalar/	1
İlaç ve kimya	Gelir-gider dengesizliği/pandemi nedeniyle getirilen kısıtlamalar/	3
Kâğıt, kırtasiye	Müşteri gelmemesi/ gelir yetersizliği/ devlet desteklerinden yararlanılamaması/	4
Mobilya	Müşteri gelmemesi/borç yükündeki artış/gelir-gider dengesizliği/	4
Diğer	Giderdeki artış/borçların artması/gelir yetersizliği ve kira ödeyememe/alım gücünün düşmesi ve işletmenin zarar etmesi/ gelir kaybının fazla olması/ müşteri gelmemesi/kısıtlamalar nedeniyle işyerlerinin kapalı kalması	26

Tekstil ve konfeksiyon alanında faaliyet gösteren işletmeler müşteri gelmemesi, işletme karının azalması ve işletmenin zarar etmesi gibi nedenlerle daimî olarak kapanma riskiyle karşılaşabileceklerini belirtmiştir. Özellikle normalleşme adımlarının atıldığı ilk dönemlerde zorunlu ihtiyaçlar dışında sokağa çıkma kısıtlamalarının devam etmesi ve giyim, mobilya vs. işlerle uğraşan mağazaların kapalı kalmaya devam etmesi bu alanlarda faaliyet gösteren işletmelerin kayıplarını artırmıştır. Özellikle kâğıt kırtasiye işleriyle uğraşan işletmeler müşteri yetersizliğine ilave olarak devlet desteklerinden yararlanamadıklarını da belirtmiştir.

SONUÇ

Gümüşhane ekonomisi büyük ölçüde tarım ve hayvancılık ile madencilik sektörüne dayanmakta, şehrin dağlık ve engebeli bir arazi yapısına sahip olması ve lojistik bakımından dezavantajlı konumda bulunması ilin gelişme potansiyelini olumsuz etkilemektedir. Türkiye’de 3 Milyon 221 KOBİ faaliyet göstermektedir. Gümüşhane 3587 KOBİ’yle, en az KOBİ’nin faaliyet gösterdiği iller arasında yer almaktadır. Türkiye genelinde olduğu gibi Gümüşhane’de de mikro ölçekli işletmeler ağırlıklı olarak faaliyet göstermektedir. Bu çalışmanın amacı Gümüşhane’de faaliyet gösteren işletmelerde Covid 19 nedeniyle meydana gelen üretim ve gelir kayıplarını analiz etmektir. Bu bağlamda çalışmada farklı sektörlerde faaliyet gösteren 428 işletmeye anket uygulanmıştır. Katılımcıların yaklaşık % 50’si toptan ve perakende ticaret sektöründe faaliyet göstermektedir. İmalat sektörü ve Motorlu kara taşıtları onarımı sektörü % 16.4 ve % 11.7’lik payla en büyük paya sahip diğer sektörlerdir. Konaklama % 1.2 ile en küçük paya sahiptir.

İşletmelerin % 46.8’inin 10 yıldan uzun süredir faaliyet göstermektedir. İşletmelerin % 32.2’si 6-10 yıl arasında faaliyet göstermektedir. 1-5 yıl arasında faaliyet gösteren işletme sayısı katılımcıların % 21’ini oluşturmaktadır.

Katılımcıların %76.9’u 1-5 arasında çalışan istihdam etmektedir. Çalışan sayısı 5-10 aralığından değişen işletme sayısı katılımcıların %15,7’sini oluşturmaktadır. 32 işletmede istihdam edilen kişi sayısı 10’dan fazladır.

İşletme sahiplerinin % 82’si erkek, % 18’i kadındır. Katılımcıların yaklaşık % 22’si ilk öğretim düzeyinde, yaklaşık % 42’si lise düzeyinde, % 17.5’i ön lisans düzeyinde ve % 2.6’sı lisansüstü düzeyde öğrenim görmüştür.

İşletmelerin %67,8’i kiralıktır. İşletmelerin kira düzeyleri hem maliyetler hem de Covid 19 sürecinde işletme faaliyetlerinin devam ettirilebilmesi açısından önemlidir. Kira tutarı ağırlıklı olarak 1000 TL’dir.

Özellikle mobilya işi yapan işletmeler, diğer işletmelere kıyasla daha fazla kira ödemektedir.

İşletmelerin yaklaşık %75'i tedbirler nedeniyle işyerlerini kapatmak zorunda kaldığını belirtmiştir. 13 işletmede hem virüs bulaştığı için hem de tedbirler nedeniyle kapalı kalmıştır. İşletmelerin kapalı kaldığı gün sayısı ağırlıklı olarak 15-30 gün arasında değişmektedir. Pandemi sürecinde çalışanların %27'si çalışanların ücretsiz izne ayrılmış, yaklaşık olarak % 23'ü yıllık izin kullanmıştır. Çalışanların yaklaşık %13'ü ise kısa çalışma ödeneklerinden faydalanmıştır. İşletme sahiplerinin yaklaşık olarak %13'ü pandemi nedeniyle en az bir çalışanını işten çıkarmak zorunda kalmıştır.

Pandemi nedeniyle 55 kişi işten çıkarılmıştır. Pandemi sürecinde işten çıkarılan 55 çalışanın 14'ü gıda sektöründe, 6'sı tekstil ve konfeksiyon sektöründe, 2 tanesi plastik sektöründe, 1 tanesi ilaç ve kimya sektöründe, 3 tanesi kağıt-kırtasiye sektöründe ve 9 tanesi mobilya sektöründe çalışanlardan oluşmaktadır. Kalan 20 kişi söz konusu faaliyet alanları dışında kalan işletmelerden oluşmaktadır.

Pandemi nedeniyle getirilen sokağa çıkma kısıtlamaları ve zorunlu kapanmalar ve kısıtlamalar nedeniyle yapılan işten çıkarmalar önemli üretim ve gelir kayıplarına neden olmaktadır. Bu bağlamda pandemi öncesinde ortalama müşteri sayısı 78.93 iken, pandemi süresinde günlük ortalama müşteri sayısı % 56.37 azalarak 34. 43'e düşmüştür. Sokağa çıkma yasakları nedeniyle günlük müşteri sayısındaki değişkenliğinde azaldığı görülmektedir. Pandemi öncesi ve sonrası müşteri sayısındaki değişkenlik % 50. 13 azalmıştır.

Ortalama müşteri sayısındaki en büyük azalma % 81.17 ile mobilya sektöründe, en küçük daralma % 46.98 ile gıda sektöründe görülmüştür. Pandemi sürecinde getirilen kısıtlamalar ve normalleşme süreçleri çalışma saati sayısında da değişmeye neden olmuştur. Katılımcıların % 75'i çalışma saati sayısının azaldığını belirtirken 0.2'si çalışma saati sayısında bir değişme olmadığını ifade etmiştir.

Pandemi öncesi ortalama günlük çalışma süresi 12.31 saat iken, pandemi sürecinde getirilen kısıtlamalar nedeniyle ortalama günlük çalışma saati sayısı % 29 azalarak 8.70'e düşmüştür. Müşteri sayısındaki ve günlük çalışma saati sayısında meydana gelen azalmalar işletmelerin günlük gelir düzeyini de olumsuz etkilemiştir. Pandemi öncesi ortalama gelir düzeyi 2842 TL iken, pandemi sonrası günlük ortalama gelir % 44 azalarak ortalama 1591 TL'ye düşmüştür.

Tekstil ve konfeksiyon alanında faaliyet gösteren işletmelerin % 60.46'lık oranla en yüksek gelir kaybına uğrayan işletmelerdir. Kağıt ve kırtasiye sektöründe faaliyet gösteren işletmeler gelir kaybı bakımından ikinci sırada yer almaktadır. Kağıt ve kırtasiye sektörünü mobilya sektörü takip etmektedir. Normalleşme sürecinin ilk aşamalarında zorunlu ihtiyaçlar dışında sokağa çıkma yasaklarının devam etmesi ve uzaktan eğitim sürecine geçiş, en fazla kaybın tekstil ve konfeksiyon ve kağıt ve kırtasiye sektöründe yaşanmasının temel nedenidir.

Katılımcıların yaklaşık olarak % 68'i ürün temininde sıkıntı yaşadığını belirtmiştir. Ürün temininde yaşanan sıkıntının büyük ölçüde nakit sıkıntısından kaynaklanmaktadır. Sipariş edilen ürünlerin geç gelmesi en fazla karşılaşılan problemler arasında yer almaktadır. Pandemi sürecinde yaşanan çalışma saati ve gelir kayıplarının borç yükünde artışa neden olması beklenmektedir. Gıda sektöründe faaliyet gösteren işletmelerin % 72'si, plastik alanında faaliyet gösteren işletmelerin % 92'si, tekstil ve konfeksiyon alanında faaliyet gösteren işletmelerin % 80'i, ilaç ve kimya sektöründe faaliyet gösteren işletmelerin % 50'si, kağıt kırtasiye sektöründe faaliyet gösteren işletmelerin % 70'i, mobilya sektöründe faaliyet gösteren işletmelerin % 72'si ve diğer sektörlerde faaliyet gösteren işletmelerin % 70'i pandemi sonrasında borç yükünde artış yaşamışlardır.

Pandemi öncesinde işletmelerin ortalama borç miktarı 65030 TL iken, pandemi sürecinde % 80 artarak 117121 TL'ye ulaşmıştır. Pandemi sürecinde yaşanan müşteri ve gelir kayıpları ile maliyet artışlarının işletmelerin karlılık düzeylerini de olumsuz etkilemesi beklenmektedir. İşletmelerin % 88.3'ü karlarının azaldığını belirtirken, % 9.1'i değişmediği, %2.6'sı ise arttığını belirtmiştir. Özellikle market işletenler ve eczane sahipleri karları artan işletmelerdir. Çay ocağı işletenler, kafe ve restoran işletenler, konaklama ve kırtasiye işleriyle uğraşan işletmeler ortalama karı en fazla azalan işletmelerdir.

Pandemi öncesinde işletmelerin ortalama aylık karı 1899 TL iken, pandemi sonrasında yaklaşık % 42 azalarak 1108 TL'ye düşmüştür.

İşletmelerin % 76'si gelir kayıplarını azaltmak için online işlemler veya eve teslimat vs. yöntemleri kullanmamıştır. Ürünlerin online işlemler için uygun olmaması ve gerekli alt yapının olmaması dijital olanakların kullanılmamasının temel nedenidir. E-pazarlama, eve teslimat gibi olanaklar kullanılmamış olsa bile, alınan hijyen tedbirleri nedeniyle maske kullanım zorunluluğu, kolonya, dezenfektan vs. gibi tüketimi işletme maliyetlerinde artışa neden olmuştur. Pandemi sürecinde işletmelerin en önemli problemi müşteri sayısındaki azalma ve gelir kaybıdır. İşletmeler maliyetlerdeki artış ve finansal kaynak bulma problemlerinin 3. ve 4. dereceden önemli olduğunu vurgulamıştır.

DEĞERLENDİRME VE ÖNERİLER

Türkiye’de faaliyet gösteren işletmelerin ağırlıklı olarak küçük ölçekli olması nedeniyle Türkiye’de KOBİ’ler ekonomik kalkınmanın itici gücü olarak görülmektedir. Ancak, pandemi sürecinde getirilen kısıtlamalar sadece global düzeyde değil, yerel düzeyde de arz ve talep dengesizliğini artırmış, artan maliyetler ve gelir yetersizliği kira, fatura vs. gibi sabit maliyetlerin bile karşılanamamasına neden olmuştur.

Gümüşhane’de yapılan destekleme ödemelerinden yararlanabilen işletme sayısı oldukça sınırlıdır ve işletmeler kredi kanalıyla faaliyetlerini sürdürmeye çalışmaktadır. Özellikle, son dönemlerde politika faiz oranlarında meydana gelen düşürülerek, kredi faiz oranlarının düşmesi beklenmekte ve kredi kanalıyla piyasanın canlanması ve ekonomik toparlanma sürecinin hızlanması beklenmektedir. Ancak, politika faiz oranlarında yapılan her indirim, sermaye çıkışlarına neden olarak, döviz kurunun yükselmesine neden olmakta ve kur kanalıyla enflasyonu tetikleyerek satın alma gücünün düşmesine ve ülke genelinde gelir eşitsizliğinin artmasına neden olmaktadır. Bununla birlikte sanayide ithal ara girdi ve ithal enerji bağımlılığının yüksek olması üretim maliyetlerine ilave olarak sabit maliyetlerin de artmasına neden olmakta ve kredileri geri ödenememesi riskini artırmaktadır. Bu bağlamda, öncelikle borçlanmaya dayalı büyüme yerine, üretime ve istihdama dayalı büyüme politikaları büyüme politikalarına ağırlık verilmelidir. Üretim hacminde meydana gelen artış ve dış pazarların çeşitlendirilmesi, yüksek katma değerli ürünler üretilerek dünya pazarından daha büyük alınması piyasaların daha istikrarlı bir yapıya kavuşturulabilmesi için önemlidir.

Aşılama çalışmalarıyla birlikte ekonomik toparlanma süreci başlamış olsa da, yeni varyantların ortaya çıkması ve yeni varyantların daha önceki varyantlara göre daha hızlı bulaştığının açıklanması küresel düzeyde ekonomik belirsizliklerin artmasına neden olmaktadır. Bu bağlamda, küresel ekonomik

toparlanma sürecinin kısa sürede gerçekleşmeyeceği ortadadır. İlave olarak küresel iklim değişimlerinin neden olduğu bozulmalar, tarım sektörünü olumsuz etkilemekle birlikte, sel fırtına, hortum gibi doğal afetleri de tetikleyerek ekonomik kayıpların artmasına neden olmaktadır.

Gümüşhane ekonomisi büyük ölçüde tarım, hayvancılık ve madencilik sektörüne dayanmaktadır. Şehir arazisinin engebeli ve dağlık bir araziye sahip olması büyük sanayi işletmelerinin kurulmasını zorlaştırmaktadır. Gümüşhane’de gıda ve madencilik sektörü ön plana çıkmaktadır. Bu bağlamda il genelinde üretilen pestil ve köme coğrafi ürün statüsüne alınarak, festival ve fuarlarda tanıtımları yapılmalı, lojistik bakımından sahip olunan dezavantajlar, E-ticaret, E-pazarlama kanalları ile fırsata çevrilmelidir. Elma, ceviz kuru fasulye ve taze fasulye il genelinde en çok üretilen tarımsal ürünler arasında yer almaktadır. Mevcut tarımsal üretim potansiyeli artırılarak, ürünlerin alternatif kullanım alanları değerlendirilmeli, mevcut potansiyel meyve suyu üretimi, cevizin, aramalı olarak başka alanlarda kullanıma uygun olması nedeniyle il dışında pazarlama olanaklarının artırılması ile katma değer artışı sağlanması mümkündür.

Özellikle pandemi sürecinde artan maliyetler ve enerji probleminin gelecek dönemlerde KOBİ’lerde yaşanan mevcut sıkıntıları artırması olasıdır. Bu bağlamda sanayi ve ticaret odaları ile işbirliği artırılmalı, KOBİ işletmecilerine özellikle işletmelerde risk yönetimi ve finansman konularında eğitimler verilmeli, finansal okuryazarlık artırılmalıdır.

İklim değişikliklerinin neden olduğu kuraklık barajlarda su seviyesinin önemli ölçüde azalmasına neden olmaktadır. Denize kıyısı olmamasına rağmen, zengin su yataklarının varlığı Gümüşhane’de alabalık üretimi yapılmasına olanak sağlamaktadır. Su kaynaklarının azalması balıkçılık faaliyetlerini de olumsuz etkilemektedir. Alternatif su kaynakları araştırılmalı sadece balıkçılık sektöründe değil, tarımsal üretimde verimlilik artışı konusunda alternatif çözümler üretilmeli, ziraat odaları, ziraat mühendisleri ve

su ürünleri alanında yetişmiş uzman kişilerden profesyonel destekler alınarak toplam üretim artışı desteklenmelidir.

Üniversitenin varlığı Gümüşhane'nin istihdam potansiyelini ve Gümüşhane'de hizmet sektörünün gelişimini olumlu etkilemektedir. Üniversite-sanayi işbirliği ile şehrin daha hızlı kalkınmasını sağlayacak, yerel ve daha etkin kalkınma modelleri geliştirilmelidir.

KAYNAKLAR

- Gümüşhane İl Tarım ve Orman Müdürlüğü (2020). 2020 Yılı Kurum Brifingi. PowerPoint Sunusu (tarimorman.gov.tr).
- Tarım ve Orman Bakanlığı Strateji Geliştirme Başkanlığı Tarımsal Yatırımcı Danışma Ofisi (2021). Gümüşhane Tarımsal Yatırı Rehberi. T.C. TARIM VE ORMAN BAKANLIĞI STRATEJİ GELİŞTİRME BAŞKANLIĞI TARIMSAL YATIRIMCI DANIŞMA OFİSİ (tarimorman.gov.tr)
- DOKA (2016) Yatırım Destek ve Tanıtım Stratejisi Gümüşhane. gumushane-ili-yatirim-destek-ve-tanitim-stratejisi.pdf (doka.org.tr).
- DOKA (2015). TR90 Düzey II Bölgesindeki İlçelerin Sosyo-Ekonomik Gelişmişlik Sıralaması ve Sınıflandırılması. tr90-bolgesindeki-ilcelerin-sosyo-ekonomik-acidan-siralamasi-ve-siniflandirilmasi.pdf (kalkinmakutuphanesi.gov.tr).
- TESK (2021). İllere Göre Esnaf, İşyeri, Nüfus ve Oda Bilgileri (30/11/2021). <https://www.tesk.org.tr/resimler/sicil/4.pdf>.
- Gümüşhane Esnaf ve Sanatkarlar Odası (2019). Gümüşhane ili Esnaf ve Sanatkarlar Raporu 2019. GÜMÜŞHANE VALİLİĞİ (ticaret.gov.tr)
- TÜİK (2020). KOBİ İstatistikleri Raporu (2009-2019). Kobi İstatistikleri Raporu (tuik.gov.tr).
- Hermes, E. (2020a). Covid 19: Ekonomi Karantinada. Allianz Araştırma Bölümü.
- Hermes, E. (2020b). Küresel İflas Raporu. Allianz Araştırma Bölümü. euler_hermes_kuresel_iflas_raporu.pdf (eulerhermes.com).
- Hermes, E. (2020c). Her Taşın Altına Bakmak: Covid 19'un Sektör Bazında Olumsuz Etkileri. Allianz Araştırma Bölümü. allianz-rapor-dizgi.pdf (eulerhermes.com).

Veri Tabanları

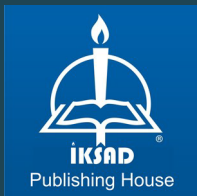
Global GDP 2014-2024 | Statista

Tarihçe - Gümüşhane Belediyesi (gumushane.bel.tr)

Tarihçesi (ktb.gov.tr)

Türkiye İstatistik Kurumu (TÜİK) (tuik.gov.tr)

WTO Data – Information on trade and trade policy measures



ISBN: 978-625-8405-13-2