

*DAHİ AZƏRBAYCAN ŞAIRİ
NİZAMİ GƏNCƏVİNİN
ANADAN OLMASININ
880 İLLİYİNƏ HƏSR OLUNUR*



*IT IS DEDICATED TO THE
880TH ANNIVERSARY OF THE GREAT
AZERBAIJANI POET
NİZAMİ GANJAVİ*



MƏRDAN MƏMMƏDOV
MARDAN MAMMADOV

GƏNCƏ ABİDƏLƏRİ

(dərs vəsaiti)

GANJA MONUMENTS

(textbook)

ANKARA / 2022



Copyright © 2022 by iksad publishing house
All rights reserved. No part of this publication may be reproduced, distributed or transmitted in any form or by any means, including photocopying, recording or other electronic or mechanical methods, without the prior written permission of the publisher, except in the case of brief quotations embodied in critical reviews and certain other noncommercial uses permitted by copyright law.
Institution of Economic Development and Social Researches Publications®
(The Licence Number of Publicator: 2014/31220)
TURKEY TR: +90 342 606 06 75
USA: +1 631 685 0 853
E mail: iksadyayinevi@gmail.com
www.iksadyayinevi.com

It is responsibility of the author to abide by the publishing ethics rules. The first degree responsibility of the works in the book belongs to the authors.
Iksad Publications – 2022©

ISBN: 978-625-8213-15-7
August / 2022
Ankara / Turkey
Size = 14,8x21 cm

Nəşriyyat redaktoru: İslam Sadıq

Filologiya elmləri doktoru

Elmi redaktor : Vidadi Xəlilov

Azərbaycan Respublikasının Əməkdar müəllimi, akademik, professor

Rəyçilər:

Ziyadxan Əliyev

Əməkdar incəsənət xadimi, sənətşünaslıq üzrə fəlsəfə doktoru, professor

Şaiq Məmmədov

Azərbaycan Respublikasının Əməkdar rəssamı, Pedaqogika üzrə fəlsəfə doktoru, professor

Gəncə Dövlət Universitetinin Elmi şurasının

“12” noyabr 2020-ci il tarixli 5/238 sayılı

qərarı ilə təsdiq edilmişdir.

Mərdan Məmmədov. Təsviri incəsənətin yaradıcılıq janrları. Azərbaycan Dövlət Nəşriyyatı. Bakı,2021.231 səh.

Dərs vəsaitində təsviri incəsənəti əhatə edən yaradıcılıq janrlarından söz açılır. Təsviri incəsənətin rəngkarlıq, heykəltəraşlıq və qrafika kimi növlərinin ayrı-ayrı janrları, onların estetikası, bədii-texniki vasitələri barəsində məlumat verilir. Mətn onlara əyanilik gətirən illüstrasiyalarla zənginləşdirildiyindən oxucu üçün yaradıcılıq janrlarının mahiyyəti və estetik tutumu aydın görünür. Dərs vəsaiti ali məktəblərin tələbələri üçün nəzərdə tutulmuşdur. Ondan geniş oxucu kütləsi də istifadə edə bilər.

Titulun tərtibatında Qəzənfər Xalıqovun "Nizami Gəncəvi"nin portretindən istifadə olunmuşdur.

ÖN SÖZ ƏVƏZİ

PREFACE

Qədim tarixə və Qəzünəməxsus bədii ənənələrə malik olan Azərbaycan memarlığının nəhəng daş kitabə bənzətmək olar. Onun səhifələrində uzaq və yaxın keçmişimizi, xalqımızın tarixi inkişafını yaşadan müxtəlif dövrlər öz əksini tapıb. Bu kitabı Gəncəsiz təsəvvür etmək sadəcə mümkün deyildir. Belə ki, Nizami Gəncəvi – Cavad xan ünvanlı Gəncə Azərbaycanın şərəfli tarixə malik qədim və şöhrətli şəhərlərindəndir.

Zaman-zaman aparılan arxeoloji qazıntıları insanların bu ərazidə çox-çox qədimlərdən yurd-yuva saldıqlarından xəbər verir. Bu gün şəhərin daşdığı “Gəncə” adının necə yaranması barədə dəqiq məlumat olmasada, tədqiqatçıların onun izahı ilə bağlı söylədik-

We can compare Azerbaijan architecture with big stone book for its ancient history and unique artistic traditions. Its pages reserves different periods of our near and old past, and the historical development of our nation. It is simply impossible to imagine this book without Ganja. So Ganja, known with Nizami Ganjavi, Javad Khan, is one of the ancient and famous cities of Azerbaijan with its perfect history.

Periodically Archaeological excavations show that people have settled in this area from ancient time. However today there is not exact information about the origin of the city's name «Ganja», it is possible to observe the existence of logical approaches

lərində məntiqli yanaşmaların mövcudluğunu müşahidə etmək mümkündür. Bu mənada tarixçi-alim F.Əhmədovun şəhərin əvvəlcə Gəncə yox, Qança (və ya Kançə) adlandırılması barədə qənaətləri daha inandırıcıdır. Bu sözün ilk hissəsi olan “qan”, “kan”, “kaan” və “xan”ın türk dillərində hakim, sərkərdə və başçı, ikinci hissəsi olan “ca”nın (cə, ça, çə) isə məkan, yer və yurd mənasında izahı qarşılığında, deməkdir ki, «Gəncə», «Qan- ca», «Kancə» sözləri «xan yeri», «xan məkanı», «xan yurdu», «xanın və xaqanın oturduğu yer» kimi izah olunur.

Məşhur yaşayış məskənlərinin yaşının müəyyən olunmasında adətən qədim memarlıq tikililərinin mühüm əhəmiyyət kəsb etdiyini nəzərə alsaq, burada VIII əsrdən salınmış İmam-

about what researchers say about its explanation. In this sense, the historian F. Ahmadov considers that the city was originally called Gancha (or Kancha) rather than Ganja, it is more convincing. The first part of this word, «blood», «blood», «kaan» and «khan» in Turkish means ruler, commander and leader, and the second part of «ca» (ja, cha, cha) in the meaning of space, place and country. The explanation, of the words «Ganja», «Kanja» are interpreted as «khan’s place», «khan’s place», «khan’s land», «khan’s and khagan’s place».

If we consider ancient architectural structures are usually important in determining famous settlements’ age, the presence of the VIII century Imamzadeh cemetery and the «Blue Imam» mauso-

zadə qəbiristanlığı və “Göy imam” məqbərəsinin olması burada həmin yüzilliyin əvvəllərindən şəhərin mövcud olduğunu söyləməyə əsas verir. Gəncənin uzaq-yaxın keçmişinə işıq salmalı olsaq, onda buradakı Comərd Qəssab türbəsi, Gəncə körpülərinin dayaqları, Zərrabi məscidi, Cavad xan dəftərxanası, Gəncə qapıları, Nizami Gəncəvi məqbərəsi və digər tikililər dediklərimizi təsdiqləyir.

Zamanında yerli sənətkarların yaradıcı təxəyyülünün və yüksək ustalığının sayəsində bənzərsiz görkəm alan, uzaq X yüzillikdə “Aranın anası” kimi məşhurlaşan Gəncə təəssüf ki, əvvəlcə 1139-cu ildə baş verən zəlzələnin, daha sonra isə monqolların hücumundan sonra kifayət qədər dağıntılara məruz qalmış, söz xiridarlarını

leum shows that the city has existed here since the beginning of that century. If we light far past of Ganja, then the Generous Butcher’s Tomb, the supports of Ganja bridges, Zarrabi Mosque, Javad Khan’s clerical office, Ganja Gates, Nizami Ganjavi Mausoleum and other buildings confirm what we mean.

Ganja, in its time had a unique appearance with creative imagination and high mastery of local artists, became as the «Mother of Aran» in X century, unfortunately, after the earthquake of 1139 and then the Mongol invasion, it was severely damaged and lost its beauty, which inspired poets.

The city of Ganja, which spent its pages in the XIV-XV centuries connected with states as Jalairs, Garagoyunlus and

ilhamlandırان gözəlliyini itirmişdir.

Öz tarixinin XIV-XV əsrlə bağlı səhifələrini Cəlairlər, Qaraqoyunlular və Ağqoyunlular kimi dövlətlərlə bağlı keçirən Gəncə şəhəri öz əzəli simasını bərpa etməyə səy göstərməklə yanaşı, həm də sənətkarlığın müxtəlif sahələrinin inkişafını şərtləndirmişdir.

Əgər XI əsrə aid edilən Gəncə darvazaları şəhərdə metalişləmənin yüksək səviyyəsini özündə əks etdirirdisə, XIV-XVII yüzilliklərin yadigarları olan və hazırda Gəncə tarix-diyarşünaslıq muzeyində nümayiş etdirilən qoç heykəlləri isə burada daşoymanın özünəməxsus bədii ənənələrə malik olduğunu sərgiləyir.

Azərbaycanın orta əsrlər tarixinə qiyabi nəzər salıb, şəhərdə olmuş əcnəbi səyyahların qeydlərinə istinad etsək, onda

Aghgoyunlus, not only tried to restore its ancient image, but also developed various fields of art. If Ganja gates of the 11th century reflected the high level of metallization in the city, the ram statues of the XIV-XVII centuries, now on display in the Ganja History and Ethnography Museum, show that stone carving has unique artistic tradition.

If we look at the medieval history of Azerbaijan and refer to the notes of foreign travelers who visited the city, then we can say that Ganja has restored its previous historical artistic and architectural glory during the three hundred years of rule of the influential Saffavids, especially Ziyadoglus' rank of Gajars.

From time to time attention and care shown to ancient buildings crea-

onun Səfəvilər, xüsusilə də Qacarların nüfuzlu Ziyadoğlular səcərəsinin üç yüz illik idarəçiliyi dövründə Gəncənin əvvəlki tarixi bədii-memarlıq şöhrətini qaytardığının söyləyə bilərik.

Yerli sənətkarların Nizami yurdunda ərsəyə gətirdikləri qədim tikililərin bizim günlərə gəlib çatmasında onlara zaman-zaman göstərilən diqqət və qayğının da müsbət təsiri olmuşdur. XX yüzilliyin əvvəllərində Gəncə Xeyriyyə Cəmiyyətinin təşəbbüsü, eləcə də sonrakı bir neçə illik qərinə ərzində müxtəlif yerli qurumların səyi ilə görülən bərpa-təmir işlərinin nəticəsidir ki, hər bir gəncəliyə qürurvericilik bəxş edən Qala bürcü, Ozan məscidi, Şah Abbas karvansarası, Çökək hamam, Alban məbədi, Qazaxlar məscidi, Qızılhacılı məs-

ted by local artists in the land of Nizami had a positive effect on the survival of them . As a result of the initiative of the Ganja Charity Society in the early twentieth century, as well as the restoration work carried out by various local organizations over the next few years, the Gala Tower, Ozan Mosque, Shah Abbas Karvansaray, Sink Bath, Albanian Temple , Gazaxlar mosque, Gizilhajili mosque, Javad khan's clerical office and other historicalized architectural monuments give uniqueness to the artistic and historical image of the country, which is being renewed day by day.

The participation of monuments in the formation of the artistic image of Azerbaijani cities, not like many countries, was possible only in the years after the occupation

ci, Cavad xan dəftərxanası və digər tarixiləşmiş memarlıq abidələri bu gün də gündən-günə yeniləşən yurdun bədii-tarixi simasına bənzərsizlik bəxş etməkdədir.

Bir çox ölkələrdən fərqli olaraq Azərbaycan şəhərlərinin bədii simasının formalaşmasında heykəl-abidələrin iştirakı yalnız ölkənin XI Ordu tərəfindən işğaldan sonrakı illərdə mümkün olmuşdur. Bununla belə demək lazımdır ki, Azərbaycanda inşa olunan sarayların və mülki tikililərin memarlıq həllində müxtəlif sənətkarlıq növlərindən istifadə, zamanın axarında onların dövrünün estetikasını özündə yaşadan bədii-tarixi abidələrə çevrilməsini şərtləndirmişdir, desək, həqiqəti ifadə olmuş olar. Bu mənada Şərq intibahının müxtəlif sənət sahələrində təzahürünü

of the country by the XI Army. However, we can note that using of different types of crafts in the architectural solution of palaces and civil buildings built in Azerbaijan, has led to their transformation into artistic and historical monuments that embody the aesthetics of their time. In this meaning, the talent of local masters of stone carving is also felt in the plastics expressed in volumes in the Ganja-targeted examples of Azerbaijani architecture, which embodies the manifestation of the Eastern Renaissance in various fields of art. The lack of classical-three-dimensional sculptures in the city has never been felt, as such colorful stone monuments have an aesthetic value that can give the urban environment its own character. However, the implementation of ur-

özündə yaşadan Azərbaycan memarlığının Gəncə ünvanlı nümunələrində həcmə ifadə olunan plastikada həm də yerli ustaların daşoyma istedadı duyulmaqdadır. Rəngarəng həcmli bu cür daş abidələrdə şəhər mühitinə özünəməxsusluq bəxş edəcək estetik dəyər olduğundan şəhərdə klassik-üçhəcmli heykəllərin yoxluğu elə də duyulan olmamışdır. Bununla belə, XX yüzillikdə şəhərsalmanın yeni, o cümlədən də ideoloji əsasında həyata keçirilməsi qədim Gəncənin yeniləşən simasında monumental plastika nümunələrinin yer almasını şərtləndirmişdir. Növbəti söhbətlərimiz də həm belə tarixiləşmiş memarlıq abidələri, həm də onların “xələf”ləri sayıla biləcək yeni estetikalı Gəncə tikililəri ilə əhatələnmiş heykəltəraşlıq nü-

ban planning in the twentieth century on a new, as well as ideological basis, led to the presence of monumental plastic samples in the renewed face of ancient Ganja. Our next conversations are about such historical architectural monuments, as well as sculptural samples surrounded by new aesthetic Ganja buildings that can be considered their «successors» .



**NİZAMİ YURDUNUN
MEMARLIQ
ABİDƏLƏRİ**

**ARCHITECTURAL
MONUMENTS OF
NİZAMİ HOMELAND**

Qədim Gəncənin bədii-memarlıq simasının Azərbaycan tarixinin Səlcuqlar dövründə duyulası dərəcədə inkişaf etməsi birmənalıdır. Bununla belə orta əsrlərdə tez-tez baş verən müharibələrin, o cümlədən də dəhşətli zəlzələlərin mədəniyyətin çiçəklənmə mərhələsini özündə hiş edən əksər tikililərin bizim dövrə çatmamasına imkan verməməsi də danılmaz faktdır. Odur ki, yalnız bəzi mənbələrdə, o cümlədən də Gəncədə olmuş səyyah və diplomatların qeydlərinə əsasən Nizami yurdunun ona başucalığı gətirən memarlıq tikililəri barəsində məlumatlara rast gəlmək mümkündür.

İndiki halda Gəncənin uzaq-yaxın keçmi-

The artistic and architectural image of ancient Ganja developed to the extent during the Seljuk period. However, it is also an undeniable fact that the frequent wars of the Middle Ages, as well as terrible earthquakes, did not allow most of the buildings preserving in the flourishing stage of culture and to reach our time. Therefore, according to some sources, including the notes of travelers and diplomats who visited Ganja, it is possible to find information about the architectural structures of Nizami's country.

Today, science knows the existence of 504 historical monuments that reflect the near past of Ganja. 288 of them

şini özündə yaşadan 504 tarix abidənin mövcudluğu elmə məlumdur. Onların 288-i dövlət tərəfindən qorunur. Abidələrin yeddisinin beynəlxalq əhəmiyyətli olması isə ilk növbədə bu tikililərin bədii-texniki xüsusiyyətlərinin yüksək lmasından xəbər verir.

Belə unikal tikililərin simasında Nizami Gəncəvi – Cavadxan yurdu memarlığının uzaq VIII əsrdən bu günümüzdə kimi davam edən inkişafını izləmək mümkündür. Zamanın axarında yerli ustalar tərəfindən yaradılmış bu “daş nəğmələri”ndə müşahidə olunan üslub müxtəlifliyində həmin sənətkarların tamaşaçı duyğularını pərvazlandıran təxəyyül sonsuzluğunu duymaq mümkündür. Şəhərin ümumi görkəminə xüsusi gözəllik və bənzərsizlik bəxş edən müxtəlif funksiyalı belə çoxsaylı tikililərin hesabına Gəncə hələ orta əsrlərdən başlayaraq Şərqi məşhur

are protected by the state. The fact that seven of the monuments have international importance, first of all, they indicate the high artistic and technical characteristics.

In the face of such unique buildings it is possible to trace the development of the architecture of Nizami Ganjavi-Javadkhan country from VIII century to the present day. In the variety of styles observed in these “stone songs” created by local masters over time, it is possible to feel the infinity of imagination of these artists, which evokes the feelings of the audience.

Ganja has become one of the most famous cities of the East since the Middle Ages with its number of such buildings with different functions, which give a special beauty and uniqueness to the

şəhərlərindən birinə çevrilmişdir. Zaman-zaman baş verən zəlzələlərin nəticəsində şəhər yerini bir neçə dəfə dəyişsə də, gəncəlilər çox tez bir zamanda onu daşdığı əvvəlki görkəmə qaytarmağa nail olublar.

Müstəqillik dövründə də gəncəlilərin yeni nəsili əcdadlarından miras qalmış bu bənzərsiz memarlıq tikililərindən qürur hissi keçirməklə, onu ləyaqətlə qorumaqdadırlar. Ölkə Prezidenti İlham Əliyevin Gəncə abidələrinin bərpası və qorunması ilə bağlı verdiyi sərəncam da bu məsələnin dövlətimizin diqqətində olduğunu nümayiş etdirməklə, yerli sakinlərə böyük dəstək verməkdədir...

overall appearance of the city. Although the city has changed its location several times as a result of occasional earthquakes, Ganja people have quickly managed to restore it to its former appearance.

During the period of independence, the new generation of Ganja residents are proud of these unique architectural structures inherited from their ancestors and protect it with dignity. The order issued by President Ilham Aliyev on the restoration and protection of Ganja monuments also demonstrates that this issue is in the focus of our state, and provides great support to local residents .

GƏNCƏ KÖRPÜLƏRİ

Yerli sənətkarların inşa mədəniyyətini özündə yaşadan Gəncə körpüləri uzaq XI-XII əsrlərdə tikilmişdir. Zamanında buralara xüsusi yaraşlıq verən üç çoxaşırımlı körpü qədim şəhərin ərazisində - Gəncə çayı üzərində salınıbmış. Bizim günlərə isə onun dayaqları və müəyyən fraqmentləri gəlib çatmışdır. Aparılan tədqiqatlar haqqında söz açdığımız körpülərdən ikihissəli qalaya malik olan çaysahili şəhərin tərəfləri arasında əlaqənin yaradılmasında istifadə olunduğunu təsdiqləyir. Bu mənada həmin körpülərdən ikisinin şəhər qalaları arasında, çayın bir qədər aşağısında yerləşəni isə çöl şəhərin iki sahilini birləşdirirmiş. Körpülərin hər iki sahilin qala qapılarına birləşməsi qarşılığında, onların ucları qoşa bürclərlə mühafizə olunubmuş. İnşasında but, mərmərəbən-zər daşdan, eləcə də çay daşından və bişmiş kərpicdən istifadə edilmiş bu körpülərin müxtəlif endə olması isə onlardan müxtəlif məqsədlər üçün istifadə olunduğunu söyləməyə əsas verir. Bu monumental körpü nümunələrinin milli memarlığımız üçün mühüm əhəmiyyət kəsb etməsi birmənalıdır.

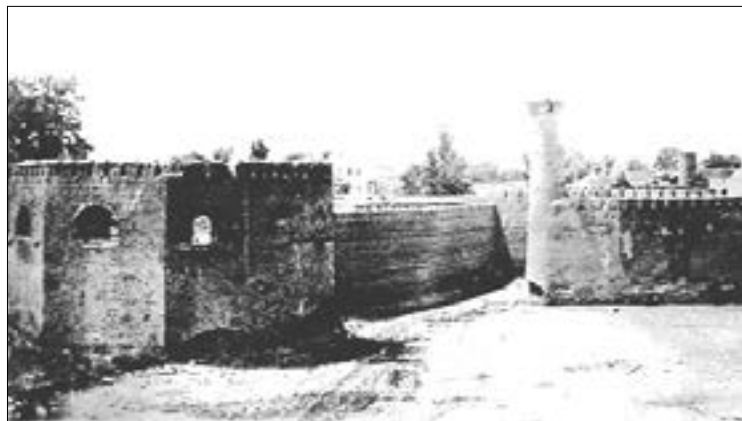


GANJA BRIDGES

The Ganja bridges, which contain the construction culture of local artists, were built in the distant XI-XII centuries. Three multi-span bridges, which gave a special charm to these places, were built on the territory of the ancient city - on the Ganja River. Today, its supports and certain fragments have survived. The research confirms that the bridges, we are talking about, were used to connect the sides of the river city, which has two-part tower. In this meaning, two of these bridges were located between the city forts, and the one located just below the river connected the two shores of the countryside. In exchange for the connection of the bridges to the gates of the castle on both shores, their ends are protected by double towers. The different widths of these bridges, which were built of idols, marble, as well as river stone and baked bricks, give grounds to say that they were used for different purposes. It is clear that these monumental bridge examples are important for our national architecture.

GƏNCƏ QALASI

Gəncə qalası XVI əsrin ikinci yarısında - Osmanlı və Səfəvi imperiyaları arasında davam edən müharibələrdə Osmanlı qoşununun müdafiəsi məqsədilə inşa olunmuşdur. Onu Sultan III Muradın göstərişi ilə Qafqazdakı türk qoşununun komandanı Fərhad paşa qədim Gəncənin bir neçə kilometrliyində şəhərin işğalından bir il sonra - 1588-ci ildə tikdirmişdir. İki qat qala divarları ilə əhatələnmiş bu qala Gəncəçayın sol sahilində düzgün olmayan düzbucaqlı formasında olmuşdur. Divarlarının ümumi uzunluğu 13,7 kilometrə, hündürlüyü 12 metrə çatan, düzgün olmayan düzbucaqlı formalı qala Gəncəçayın sol sahilində yerləşirdi. Tikilinin bizim dövrə çatmış planına əsasən əsasən bişmiş kərpic, çay daşı və gil - palçıqdan ərsəyə gətirilmiş qala divarlarını otuzə qədər bürç tamamlayırmış. Bürclərdən əlavə həmin divarlarda hucum edən düşməyə zərbə vurmaq üçün mağzallar və bacalar qoyulubmuş. Qalanın daha da genişləndirilməsi və möhkəmləndirilməsi I Şah Abbas və Cavad xanın hakimiyyəti zamanı baş tutmuşdur. 1804-cü ildə rusların şəhərə hucumundan sonra Gəncə qalası işğal olumuş, onun əsasını təşkil edən Xan sarayı dağıdılmışdır. Bizim dövrümüzdə qalanın yalnız müəyyən hissələri gəlib çatmışdır.



GANJA TOWER

Ganja Fortress was built in the second half of the 16th century to protect the Ottoman army in the ongoing wars between the Ottoman and Safavid empires. It was built by Farhad Pasha, the commander of the Turkish army in the Caucasus, in 1588, a year after the occupation of the city, a few kilometers from ancient Ganja, on the orders of Sultan Murad III. Surrounded by two layers of castle walls, this fortress was irregularly rectangular on the left bank of the Ganja River. The irregularly shaped fortress with a total length of 13.7 km and a height of 12 meters was located on the left bank of the Ganja River. According to the plan of the building that has survived to our time, up to thirty towers completed the walls of the fortress, which were made of baked bricks, river stone and clay. In addition to the towers, shops and chimneys were built on the walls to strike the attacking enemy. Further expansion and strengthening of the fortress took place during the reign of Shah Abbas I and Javad khan. After the Russian invasion of the city in 1804, the Ganja fortress was occupied, and the Khan's palace, which formed its basis, was destroyed. Only certain parts of the castle have survived.



CAVAD XAN DƏFTƏRXANASI

XVIII əsrdə inşa olunmuş bu tikili Gəncənin sonuncu hökmdarı olan Ziyad xan oğlu Cavad xanın adı ilə bağlıdır. Bişmiş qırmızı kərpicdən tikilmiş xan dəftərxanası bir otaqdan (46,36 m²) ibarət olmuşdur. Bu tarixi binada görkəmli söz xiridar Mirzə Şəfi Vazehin atası Kərbəlayi Sadiqin mirzəlik etdiyinin və məşhur gürcü şairi Nikolaz Barataşvilinin yaşadığının qarşılığında, məkanın mənəvi obyekt kimi xüsusi dəyər daşdığını söyləməliyik.

Zamanın axarında bizim günlərə pis vəziyyətdə gəlib çatan tikili 2012-ci ildə əsaslı surətdə bərpa edilərək əvvəlki görkəminə qaytarılmışdır. Cavad xanın hakimiyyəti illərində burada həm də Usuf bəyin rus dili məktəbinin yerləşməsi də təsdiq olunmuş faktdır. Sovet dönəmində burada gürcü şairi Nikolaz Barataşvilinin ev muzeyi fəaliyyət göstərmişdir. Hazırda Cavad xanın dəftərxana muzeyi kimi fəaliyyət göstərir.

JAVAD KHAN CLERICAL OFFICE

Built in üof baked red brick, consisted of one room (46.36 m²). It should be noted that this place has a special value as a spiritual object, in contrast to the fact that in this historic building Mirza Shafi Vazeh's father Karbalai Sadig was a mirza and the famous Georgian poet Nikolaz Baratashvili lived. The building, which has deteriorated over time, was thoroughly restored in 2012 and returned to its original appearance. During the reign of Javad khan, the location of Usuf bey's Russian language school was also confirmed here. During the Soviet era, there was a house museum of the Georgian poet Nikolaz Baratashvili. At present, it functions as a stationery museum of Javad khan.



ÇÖKƏK HAMAM

Şəhərdəki məşhur Şah Abbas məscid abidə kompleksinə daxil olan və “Çökək hamam” adı ilə tanınan bu tikili 1603-cü ildə inşa olunmuşdur. Qırmızı kərpicdən ərsəyə gətirilən hamamın memarı Şeyx Bahəddin Məhəmməd Amilidir. Memarın tikilinin ümumi quruluşuna iki böyük və beş kiçik günbəz daxil etməklə, onun zahiri görkəminə duyulması baxımlılıq bəxş etmişdir. Böyük günbəzin ətrafında içəri ilə əlaqəsi olan və sərinlədici rolunu oynayan yarım-günbəzlər də mövcuddur. Buranın qışda çox isti, yayda isə sərin olması da bilavasitə məntiqli memar təxəyyülünün nəticəsi idi. Hamamın ümumi planını iki iç-içə zal təşkil edir. Onların böyüyü - çarhovuz və fəvvarəli olanı istirahət, digər kiçik ölçülüsü isə eləcə də yuyunmaq üçün nəzərdə tutulmuşdur. Onun “Çökək hamam” adlandırılmasını isə bilavasitə, onun texniki quruluşu şərtləndirmişdir. Belə ki, istifadə olunacaq suyun normal təzyiqini qoruyub saxlamaq üçün hamam çökəkdə inşa olunmuş, tikilinin altındakı zirzəmidən qızdırıcı soba-buxar qazanı kimi istifadə olunması nəzərdə tutulmuşdu. Bundan əlavə, divarlarda və döşəmədə quraşdırılmış keramik borularla buxarın zallara ötürülməsi hamamın daima isti qalmasını təmin edirdi. Hazırda binadan Dekorativ-Tətbiqi Sənət Mərkəzi kimi istifadə olunur. 2002-ci ildən beynəlxalq əhəmiyyətli abidə kimi dövlət tərəfindən qorunmaqdadır.



DOWN BATHROOM

This building, which is part of the famous Shah Abbas Mosque memorial complex in the city and is known as the «Sink Bath», was built in 1603. The architect of the red brick bath is Sheikh Bahaddin Mohammad Amili. Incorporating two large and five small domes into the overall structure of the architect's building, it gave it a noticeable appearance. Around the large dome, there are also semi-domes that are connected to the inside and play a cooling role. The fact that it was very hot in winter and cool in summer was a direct result of the architect's imagination. The general plan of the bathroom consists of two interconnected halls. The largest of them - the pool and fountain, the other is designed for relaxation, and the other small - for bathing. It is called «Sink bath» due to its technical structure. Thus, in order to maintain the normal pressure of the water to be used, the bath was built in a depression, and the basement under the building was intended to be used as a heating stove-boiler. In addition, the transfer of steam to the halls with ceramic pipes installed on the walls and floor ensured that the bath remained always warm. Currently, the building is used as a Center for Decorative and Applied Arts. It has been protected by the state as a monument of international importance since 2002.

COMƏRD QƏSSAB TÜRƏSİ

Gəncə çayının sağ sahilində - Gəncə divarlarına yaxın ərazidə yerləşən bu türbənin təxminən VII-VIII (bəzi mənbələrdə isə XI-XII və yaxud da XVII-XVIII əsrlər) əsrlərdə tikildiyi ehtimal edilir. Tədqiqatçılar onun məşhur 1139-cu il zəlzələsi zamanı dağıldığı qənaətindədirlər. Onu 1940-cı ildə buralarda qazıntılar aparmış arxeoloq İshaq Cəfərzadə üzə çıxarmışdır. Comərd Qəssab barəsində tarixi mənbələrdə məlumat olmasa da, xalq arasında dolayan rəvayətlərin birində onun zamanında dürüstlüyünə görə Gəncədə böyük nüfuz sahibi (o, əti tərəzi-siz satması ilə tanınırdı) olması, digərində isə imam Əli ilə tanışlığı və islam dininin yayılmasında iştirakı söylənir. Zamanında səslənən məşhur “Əli eşqinə nə artıq alaram, nə əskik verərəm!” deyimi də onun adı ilə bağlıdır.

Görünür onun XX əsrin ortalarında uçurulması da elə ikinci əhvalatın - kommunist rejiminin dinə qarşı apardığı mübarizə dalğasında baş tutubmuş. Buna baxmayaraq müstəqillik illərində (2004) abidə yenidən bərpa olunmuşdur. Məzar üzərində ucalılmış səkizguşəli türbə bişmiş kərpicdən gəcdən hazırlanmış məhlul ilə tikilmişdir. «Comərd Qəssab» türbəsi sadə camaatdan olan bir şəxsin qəbri üzərində ucaldırılmış ilk abidə hesab olunur.



GENEROUS butcher's Tomb (JOMARD GASSAB)

This tomb, located on the right bank of the Ganja River - close to the walls of Ganja, is believed to have been built in the VII-VIII centuries (and in some sources in the XI-XII or XVII-XVIII centuries). Researchers believe it collapsed during the famous 1139 earthquake. It was discovered in 1940 by archaeologist Ishaq Jafarzadeh, who conducted excavations here. Although there is no information about the generous butcher in historical sources, one of the legends says that he had a great reputation in Ganja for his honesty (he was known for selling meat without scales), and the other said that he met Imam Ali and participated in the spread of Islam. The famous «I can't take more or give less for Ali's love!» The phrase is also associated with his name.

Apparently, its overthrow in the middle of the twentieth century took place in the wake of the second story - the struggle of the communist regime against religion. Nevertheless, the monument was restored during the years of independence (2004). The octagonal tomb built over the tomb was built of mortar made of baked bricks. The tomb of the «Generous Butcher» is considered to be the first monument built on the grave of a commoner.

OZAN MƏSCİDİ

Gəncənin eyni adlı məhəlləsində yerləşən Ozan məscidi 1786-cı ildə inşa olunmuşdur. Bu inanc yerinin həm də Hacı Abbaslı məscidi kimi tanınması onun bilavasitə həmin şəxs tərəfindən maliyyələşdirildiyindən xəbər verir. Ümumi sahəsi 357,8 m² olan məscidin kvadrat şəkilli ibadət salonunun üzərində uçan günbəz kərpicdən tikilmiş binaya xüsusi gözəllik verir. Şəhərdə baş verən bir çox qanlı hadisələrə şahidlik edən Ozan məscidi həm də yaşlı gəncəlilərin yaddaşında 1918-ci ilin erməni təcavüzündən xilas olmağa cəhd və çoxsaylı günahsız insanın diri-diri yandırılması yeri kimi həkk olub. Bundan sonrakı iki ildə dindarlara xidmət edən məscid, Gəncə üsyanı (1920) zamanı top atəşi ilə ciddi zədələnmiş, sovet dönəmində əvvəlcə istifadəsiz qalmış, dinə qarşı təzyiqlərin qarşılığında isə müxtəlif məqsədlər üçün istifadə olunmuşdur. 1979-cu ildə əsaslı bərpa olunan məsciddə hal-hazırda dini kitabxana kimi fəaliyyət göstərir.



OZAN MOSQUE

Ozan Mosque, located in the neighborhood of the same name in Ganja, was built in 1786. The fact that this place of worship is also known as the Haji Abbasli Mosque indicates that it was directly funded by that person. The dome above the square worship hall of the mosque with a total area of 357.8 m² gives a special beauty to the brick building. The Ozan Mosque, which witnessed many bloody events in the city, is also engraved in the memory of the elderly people of Ganja as a place to try to escape the Armenian aggression of 1918 and to burn many innocent people alive. The mosque, which served the faithful for the next two years, was severely damaged by artillery fire during the Ganja uprising (1920), was initially disused during the Soviet era, and was used for various purposes in response to religious persecution. The mosque, which was overhauled in 1979, now serves as a religious library.

“SƏBİSKAR” QƏBRİSTANLIĞI

Gəncənin “Səbiskar” adlandırılan (“Səbzəvat”- tərəz yeri deməkdir) bu qəbristanlığın yaranma tarixini XIX əsrə bağlayanlar da var, buranın hətta XVI yüzillikdən mövcud olduğunu söyləyənlər də. Ümumi sahəsi 7 hektara çatan kvadratşəkilli məzarlığın daha çox tanınmasına burada çox məşhurların dəfn olunması ilə yanaşı, çoxsaylı yazılı abidələrin, çoxsaylı türbə və heykəltəraşlıq nümunələrinin qərarlaşması səbəb olmuşdur. Bu məzarlığı Gəncənin başqa qəbristanlıqlarından fərqləndirən içindəki türbələrdir. Başqa sözlə desək, burada qırmızı kərpicdən tikilmiş iyirmiye qədər şərqli üslublu, dörd və səkkiz tağlı türbələrin mövcudluğu onun bütün Azərbaycandakı əksər məzarlıqlarından fərqlənməsini şərtləndirmişdir. Əgər buradakı Şərqli-müsəlman memarlığı üslublu ilk türbə Hacı Mir Qasım Ağanın adı ilə bağlıdırsa, sonralar inşa olunanlar Əsgər Ağa Adıgözəlzadə (Gorani), Hacı Mir Qasım, İskəndər xan Xoyski, Batman Qılınc Dünbülü, Mirmütəlib Qubəli oğlu, Hacı Səməd Xəlilzadə və b. xatirəsinə həsr olunmuşdur. Qədmiliyi danılmaz olan belə türbələrin sayı on yeddidir...

“SABİSKAR” CEMETERY

Some people say the history of this cemetery in Ganja, called «Sabiskar» («Sabzavat» - the place of scales), to the XIX century, and even those who say that it has existed since the XVI century. The square tomb with a total area of 7 hectares became more popular due to the burial of many famous people here, as well as the settlement of numerous written monuments, numerous tombs and sculptures. What distinguishes this cemetery from other cemeteries in Ganja are the tombs inside. In other words, the existence of about twenty oriental-style tombs built of red brick, four and eight arches, made it different from most of all cemeteries in Azerbaijan. If the first tomb in the style of East-Muslim architecture is associated with the name of Haji Mir Gasim Agha, later built by Asgar Agha Adigozalzade (Gorani), Haji Mir Gasim, Iskander khan Khoyski, Batman Gilinc Dunbulu, Mirmutalib Gubali oglu, Haji Samad Khalilzade and others. dedicated to the memory of. The number of such tombs, whose antiquity is undeniable, is seventeen.



BAĞMANLAR MƏSCİDİ

Gəncənin Bala Bağban məhəlləsində yerləşən bu məscidin adı da qərarlaşdığı məkandan qaynaqlanır. Bununla belə dindarları bir araya gətirən bu inanc yeri həm Bağmanlar məscidi, həm Mirzə Kərim məscidi (Belə ki, buranın Mirzə Hüseyn və Mirzə Kərim tərəfindən inşa olunduğu bildirilir) adlanır. 1884-cü ildə qırmızı kərpicdən Arran memarlıq məktəbi üslubunda inşa olunmuş tikili günbəzlidir. Məscidin yerləşdiyi məhəllə Gəncədə həm də bir çox məşhur nəsilərin, o cümlədən də Rəfibəylilər, Abidilər, Qara Namazlılar, Nazaralılar, Hacılar, Müşkilər və digər nəsilərin yaşadığı məkan kimi məşhurdur. Elə bu inanc yerinin ərsəyə gətirilməsində həm də milli ənənələri yaşatdıqlarına görə cəmiyyətdə nüfuz sahibi olan bu nəsilərin böyük rolu olmuşdur. Tədqiqatçılar həmin məscidin məhəllə sakini Mirzə Kərim bəy Rəfibəylinin təşəbbüsü ilə Bala Bağbanlı Hacı Həbil, Məşədi Səfər oğlu Həsənin, Hacı Yəhya Məhəmməd oğlunun təşkilatçılığı ilə məhəllə sakinlərinin maddi vəsaiti hesabına 1883-1884-cü illərdə tikildiyini bildirirlər. Hazırda burada “Fatimeyi Zəhra qadınlar cəmiyyəti” fəaliyyət göstərməkdədir.



BAGHMANLAR MOSQUE

The name of this mosque, located in the Bala Baghban neighborhood of Ganja, also comes from the place where it is located. However, this place of faith, which unites believers, is called both the Baghmanlar Mosque and the Mirza Karim Mosque (as it is said that it was built by Mirza Hussein and Mirza Karim). Built in 1884 in the style of the Arran School of Architecture, the red brick building is domed. The neighborhood where the mosque is located is also known in Ganja as a place where many famous generations live, including Rafibeyli, Abidis, Qara Namazli, Nazarali, Hajilar, Mushkil and other generations. These generations, who were influential in the society because of their national traditions, also played an important role in the establishment of this place of belief. Researchers say that the mosque was built on the initiative of Mirza Karim bey Rafibeyli, a resident of the neighborhood, in 1883-1884 at the expense of the residents of the neighborhood, organized by Bala Baghbanli Haji Habil, Mashadi Safar oglu Hasan, Haji Yahya Mahammad oglu. At present, the «Fatima Zahra Women's Society» operates here.

GƏNCƏ XAN SARAYI

bu saray vaxtilə Gəncə şəhərinin tarixi mərkəzində mövcud olmuşdur. Başqa sözlə desək, şəhər sitadelinin mərkəzində, Şah Abbas məscidindən və Çökək hamamdan qərbdə yerləşmişdir. Sarayla məscidi həm də yeraltı yol birləşdirirdi. Sarayın XV əsrdə inşa edildiyi ehtimal olunur. Cavad xanın hakimiyyəti (1786-1804) illərində kompleks daha da zənginləşdirilmişdir.

Öz-özlüyündə müxtəlif tikililəri ilə qəsir formalı olan bu kompleks bir neçə saray binasından, tağlı daş qalereyadan, fəvvarələr və digər müxtəlif funksiyalı tikililərdən ibarət olmuşdur. Zamanında Xan tikilisinə aparan yolun xüsusi qapı - dəhliz rolunu oynayan tağlı daş qalereya şəklində həll olunması, eləcə də kompleksdə köhnə daş sarayın mövcudluğu, bədii həllə malik olan daxili həyətin, o cümlədən bura xüsusi yaraşır verən fəvvarələrin birlikdə aşılacağı estetik tutumda qürurverici və duyğulandırıcı məqamlar çox olmuşdur. Sovet dönəmində saraya olan soyuq münasibət onun tədricən xarabalığa çevrilməsini şərtləndirmişdir. Onun yerində əvvəlcə "Bakı" kinoteatri (1974), daha sonra isə Gəncə Dövlət Filarmoniyası (2012) tikilmişdir.



GANJA KHAN PALACE

This palace once existed in the historical center of Ganja. In other words, the city is located in the center of the citadel, west of the Shah Abbas Mosque and the sinkhole bath. The palace and the mosque were also connected by an underground road. The palace is believed to have been built in the 15th century. During the reign of Javad khan (1786-1804) the complex was further enriched.

This complex, which in itself is in the form of a castle with various buildings, consisted of several palace buildings, an arched stone gallery, fountains and other buildings with various functions. At the time, the road to the Khan's building was solved in the form of an arched stone gallery, which played the role of a special door-corridor, as well as the presence of an old stone palace in the complex. . The cold attitude towards the palace during the Soviet era caused it to gradually turn into a ruin. In its place, first the «Baku» cinema (1974), and then the Ganja State Philharmonic (2012) were built.

GƏNCƏNİN YERALTI YOLLARI

Zamanında qədim Gəncə ərazisində bir neçə kilometr uzunluğunda mövcud olmuş yeraltı yolun mövcudluğu müstəqillik illərində aşkar olunmuşdur. VIII əsrdə tikildiyi ehtimal edilən bu yolun əsl funksiyası sona qədər bəlli olmasa da, bu yöndə müxtəlif fikirlər söylənilməkdədir. Ondən döyüş zamanı hərbi strateji məqsədlər, şəhərin mülki əhəlisinin qorunması, ərzaq və silah anbarı kimi istifadə olunduğu deyilir. Üç istiqamətdə tikilmiş bu yolların bir-biri ilə birləşdiyi və bütün şəhəri əhatə etdiyi də məlumdur. Bütün bunlarla yanaşı uzaq orta əsrlərdə ərşəyə gətirilmiş və hündürlüyü 8 metrə çatan bu yol bənzərsiz inşaat-mühəndis qurğusu kimi diqqət çəkir. Bununla belə demək lazımdır ki, qədim Gəncənin strateji mövqe onun daima böyük imperiyaların diqqətini çəkməsi, ona qarşı hərbi yürüşlərin baş tutması düşməne bəlli olmayan bu cür yolların çəkilməsini şərtləndirə bilərdi. Buradakı Arran memarlıq məktəbinə aid edilən bir çox tikililərin zamanın sınağından çıxma bilməməsi qarşılığında, bu yeraltı yolun bu günümüze qədər gəlib çatması ilk növbədə onun yüksək inşa mədəniyyəti ilə ərşəyə gətirildiyini təsdiqləyir. Onun memarı sonradan Türkiyəyə köçüb getmiş Məhəmməd Mahmud oğlu olmuşdur.



UNDERGROUND ROADS OF GANJA

The existence of an underground road several kilometers long in the territory of ancient Ganja was discovered during the years of independence. Although the true function of this road, which is believed to have been built in the 8th century, is not fully understood, there are various opinions in this regard. It is said to have been used during the war for strategic military purposes, to protect the city's civilian population, and as a food and weapons depot. It is also known that these roads, built in three directions, connect with each other and cover the whole city. Along with all this, this road, built in the distant Middle Ages and reaching a height of 8 meters, attracts attention as a unique construction and engineering facility. However, it should be noted that the strategic position of ancient Ganja, which always attracted the attention of great empires, military campaigns against it could lead to the construction of such roads, which are not known to the enemy. While many of the buildings belonging to the Arran School of Architecture have not stood the test of time, the fact that this underground road has survived to the present day confirms that it was first and foremost built with a high architectural culture. Its architect was Muhammad Mahmud oglu, who later moved to Turkey.

ZƏRRABİ MƏSCİDİ

Şəhərin Zərrabi məhəlləsində yerləşən və məşhur məscidlərindən hesab olunan bu inanc yeri XIX əsrdə inşa olunmuşdur. Kərpicdən tikilən və üç hissədən ibarət olan bu eyvanlı məscid ikigünbəzlidir. Buranan iri və kiçik salonundan, eləcə də eyvanından ibadət məqsədilə istifadə olunur. Tədqiqatçılar onun bu sənətkarlar məhəlləsinin ağsaqqalları Hacı Qəzənfər Kərbəlayi Ağa oğlu, Məşədi Qasım Hacı Əhmədli, Əli bəy Hacıəlibəyov, Kərbəlayi Sur Abdulla oğlu və başqalarının təşəbbüsü ilə məhəllə sakinlərinin vəsaiti ilə inşa olunduğu qənaətinədəirlər. Zərrabi məscidinin 1139-cu il zəlzələsinə kimi köhnə Gəncədə fəaliyyət göstərməsini də tarixi mənbələr təsdiqləyir. Onun sonrakı taleyi şəhərdəki digər məscidlərdən o qədər də fərqlənməyib. Təxminən 50-60 il davamlı fəaliyyətdən sonra ondan başqa məqsədlər üçün istifadə olunmuşdur. İnanc yerinin mədəniyyət ocağına çevrilməsi isə XX yüzilliyin yetmişinci illərində baş tutmuşdur. Vaxtilə “Nizami Poeziya Teatrı”nın fəaliyyət göstərən məsciddən hazırda C.Cabbarlı adına Gəncə Dövlət Dram Teatrının açıq hava səhnəsi kimi istifadə olunmaqdadır.

ZƏRRABI MOSQUE

Located in the Zarrabi neighborhood of the city and considered one of the famous mosques, this place of worship was built in the XIX century. Built of brick and consisting of three parts, this mosque has two domes. The large and small hall, as well as the balcony are used for worship. Researchers believe that it was built at the initiative of the elders of this artisan neighborhood Haji Gazanfar Karbalai Aga oğlu, Mashadi Gasim Haji Ahmadli, Ali bey Hajialibayov, Karbalai Sur Abdulla oğlu and others at the expense of the residents of the neighborhood. Historical sources also confirm that the Zarrabi mosque functioned in old Ganja before the 1139 earthquake. His subsequent fate did not differ much from other mosques in the city. After about 50-60 years of continuous operation, it was used for other purposes. The transformation of the place of faith into a center of culture took place in the seventies of the twentieth century. The former mosque of the Nizami Poetry Theater is now used as an open-air stage of the Ganja State Drama Theater named after Jabbarli.



ZİYADXANOVLAR MÜLKÜ

XIX əsrdə tikilmiş bu bina Cavad xanın nəticəsi İsmayıl xan və Adil xan Ziyadxanovların (Cavad xanın nəvəsi Əbülfət xanın oğulları) şəxsi mülkü olub. Qırmızı kərpicdən inşa olunmaqla, ikimərtəbəli olan mülk çoxsaylı müxtəlif ölçülü otaqlardan ibarətdir.

Məlumat üçün bildirək ki, ADR hakimiyyəti dövründə Adil xan Azərbaycanın İrandakı səlahiyyətli nümayəndəsi vəzifəsində çalışmış, ADR-in süqutundan sonra Türkiyəyə köçməyə məcbur olmuşdu. Həmin dövrdə Gəncənin milis rəisi olan İsmayıl xan isə Azərbaycanın işğalından sonra güllələnmişdi. Kommunist rejimi tərəfindən müsadirə olunan mülkdə sovet dönəmində müxtəlif dövlət qurumları fəaliyyət göstərmişdir. 1972-ci ildən bina Gəncə Tarix-Diyarşünaslıq Muzeyinə verilmişdir. Ümumi sahəsi 972 m² olan muzeydə Gəncənin tarixinə aid çox maraqlı eksponatlarla tanış olmaq mümkündür. Onların arasında Qafqaz Albaniyası dövrü qəbrüstü abidələrinə və qadın tacına, Nizami Gəncəvinin qəbrindən tapılmış çiraqlara, Gəncə xanlığının bayrağına rast gəlmək mümkündür.



ZİYADKHANOVLAR MANSİYON

This building, built in the XIX century, was the personal property of Javad khan's descendants Ismayil khan and Adil khan Ziyadkhanovs (sons of Javad khan's grandson Abulfat khan). Built of red brick, the two-story property consists of numerous rooms of different sizes.

It should be noted that during the rule of the ADR, Adil Khan worked as the authorized representative of Azerbaijan in Iran, and after the collapse of the ADR he was forced to move to Turkey. Ismayil khan, the chief of Ganja's militia at the time, was shot dead after the occupation of Azerbaijan. During the Soviet era, various government agencies operated on the property confiscated by the communist regime. In 1972, the building was transferred to the Ganja Museum of History and Ethnography. In the museum with a total area of 972 m² it is possible to get acquainted with very interesting exhibits on the history of Ganja. Among them are tombstones and a woman's crown from the period of Caucasian Albania, lamps found in the tomb of Nizami Ganjavi, the flag of the Ganja khanate.

BUTULKA EV

Sovet dönəmində - 1966-1967-ci illərdə inşa olunan bu bina adından da görüldüyü kimi şüşə butulkalardan hazırlanmışdır. Etiraf edək ki, kommunist rejiminin bütün sahələrdə "bərabərliyə" üstünlük verməsinin qarşılığında, özü adi olsa da, inşaata bu cür tətbiqi ilə qeyri-adilik qazanan butulka ilə Gəncənin mərkəzi guşələrinin birində ev tikmək elə də asan məsələ deyildi. Qənaətimizcə, yalnız ev sahibi İbrahim Cəfərovun (o, bu binanı əsgərlikdən qayıtmayan qardaşı Yusifin xatirəsinə həsr edib) memar və rəssam təxəyyülü ilə ərsəyə gətirilən bu binanın sonradan unikal memarlıq nümunəsinə çevriləcəyinə əlaqədar qurumların rəhbərlərinin inamlı olmaları onun başa çatdırılmasına imkan vermişdir. Qeyd edək ki, ikimərtəbəli binanın inşasında 48 min müxtəlif ölçülü butulkalardan və dəniz daşlarından istifadə olunmuşdur. Evin tavanında İbrahim və Yusif qardaşlarının portreləri də çəkilmişdir. Butulka ev bu gün mərhum İbrahim kişidən yadigar olmaqla Gəncənin ən diqqətçəkən ikililərdən biri kimi tanınmaqdadır...

BOTTLE HOME

Built during the Soviet period - 1966-1967, this building, as its name suggests, is made of glass bottles. Admittedly, in return for the communist regime's preference for «equality» in all areas, it was not an easy task to build a house in one of the central corners of Ganja with a bottle, although it was commonplace. In our opinion, only the house owner Ibrahim Jafarov (who dedicated the building to the memory of his brother Yusuf, who did not return from military service) created it with the imagination of an architect and artist. It should be noted that 48,000 bottles of different sizes and sea stones were used in the construction of the two-storey building. There are portraits of brothers Ibrahim and Yusuf on the roof of the house. Today, the bottle house is known as one of the most remarkable duos in Ganja, commemorating the late Ibrahim ...

ü



GƏNCƏ CÜMƏ MƏSCİDİ

Gəncə Cümə məscidi (onu Şah Abbas məscidi də adlandırırlar) qədim şəhərin tarixi mərkəzində qərarlaşmaqla, məkanda dominant rolunu oynayır. Bədii-texniki xüsusiyyətləri Arran memarlıq üslubundan qaynaqlanan bu inanc yeri XVII əsrdə ərsəyə gətirilib. Məscidin planda kvadrat formaya malik olan hündürlüyü 13 metrə atan mərkəzi ibadət salonunu yan tərəflərdən tağlı taxçalar əhatələndirir. Tikilinin baş girişi onun bədii həlli ilə diqqət çəkən şimal divarında yerləşir. Qərb və şərq divarlarında isə daha iki qapı mövcuddur. İbadət salonunun dominantı hesab olunan stalaktitli mehrab isə cənub divarda-tağların birinin dərinliyində yerləşməklə, interyerin estetik qaynaq mərkəzini təşkil edir.

Qırmızı kərpicdən inşa olunmuş bu şəbəkəli tikilidə memarlığımızın milli ruhunu səciyyələndirən portal-günbəz bədii həllinin mövcudluğu, həm də onun özünəməxsus kompozisiya həllinə, planlaşdırma, konstruktiv və bədii-dekorativ məziyyətlərinə malik olmasını şərtləndirmişdir. Tikilinin forma-biçim lakonikliyinə, ümumi tutumun ifadəliliyinə və siluet aydınlığına malik olması da bunu təsdiqləyir. Əlavə edək ki, Gəncə mədrəsəsi ilə qonşuluqda qərarlaşan portallı məscidin monumentallığının əldə olunmasında onun ümumi görkəmini tamamlayan 64 pilləli qoşa minarənin də güclü təsirinin olması birmənalıdır. Bu ilk növbədə məscidin layihə müəllifi Şeyx Bəhainin sonsuz memar təxəyyülünün nəticəsində baş vermişdir.



GANJA JUMA MOSQUE

The Ganja Juma Mosque (also known as the Shah Abbas Mosque) is located in the historical center of the ancient city and plays a dominant role in the space. Artistic and technical features The central square of the mosque, which has a square shape and is 13 meters high, is surrounded by arched niches on the sides. The main entrance to the building is located on the north wall, which attracts attention with its artistic solution. There are two more doors on the west and east walls. The stalactite altar, which is considered to be the dominant of the worship hall, is located in the depths of one of the arches on the southern wall and forms the aesthetic source of the interior.

The existence of a portal-dome artistic solution, which characterizes the national spirit of our architecture, in this lattice building, built of red brick, also has its own compositional solution, planning, constructive and artistic-decorative merits. This is confirmed by the conciseness of the form, the expressiveness of the overall capacity and the clarity of the silhouette. It should be added that the 64-tiered double minaret, which completes its overall appearance, has a strong influence on the monumentality of the portal mosque, which is located in the neighborhood of Ganja Madrasa. This was primarily due to the endless architectural imagination of Sheikh Baha'i, the mosque's designer.

**ŞAH ABBAS VƏ UĞURLU XAN
KARVANSARA KOMPLEKSİ**

Şah Abbasın adı ilə bağlı olan karvansaranın Şərsəyə gəlməsi Gəncənin bir şəhər kimi inkişafında duyulması rolu olmuş Şah Abbas Səfəvinin bilavasitə göstərişi ilə baş tutmuşdur. Qədim şəhərin ümumi mənzərəsinə özünəməxsusluq bəxş etmiş tikili XVII əsrdə (1606-1614) məşhur memar Şeyx Bahəddin Amilinin rəhbərliyi altında inşa olunmuşdur.

Bişmiş qırmızı kərpicdən tikilən bu ikimərtəbəli karvansara ümumi tuumuna görə çox əhatəli olmuşdur. Odur ki, 54 tək adamlıq, 15 böyük otaq, xəlvətxana, yeməqxana, çayxana və digər çoxsaylı köməkçi otaqlara malik olan karvansara Gəncəyə ayaq basan səyyah və tacirlərin daha çox diqqətini cəlb edərdi.

1905-ci ilin ermənilərin Gəncədə törətdiyi qırşın zamanı yandırılan və dağıntıya məruz qalan tikilidən, sovet dönməndə qismən bərpa ediləndən sonra müxtəlif məqsədlər üçün istifadə olunmuşdur.

Şah Abbas karvansarasının qonşuluğunda yerləşən Uğurlu xanın adı ilə bağlı olan digər tikili (bu iki karvansaradan bir-birinə dörd daxili yol var) də XVII əsrdə inşa olunmuşdur. Karvansara Gəncə bəylərbəyi Murtuqulu xanın qardaşı oğlu I Uğurlu xan tərəfindən tikdirilmişdir.

Özündə Şərq və qərb memarlıq ənənələrini birləşdirən bu layihənin müəllifi də Şeyx Bəhəddin Məhəmməd Amili olmuşdur. İkimərtəbəli karvansaranın birinci mərtəbəsini 17 iri otaq təşkil edir.



Əsaslı təmirdən sonra birləşdirilən bu iki karvansaranın ümumilikdə müxtəlif funksiyalı 120 otağı, eləcə də 4 daxili və 3 xarici girişi vardır. Müstəqillik illərində isə hər iki tikili əsaslı şəkildə bərpa olunmuş, 2020-ci ildə kompleks tutumunu almış karvansaraların açılışı baş tutmuşdur.

SHAH ABBAS AND SUCCESSFUL KHAN CARAVANSARA COMPLEX

The establishment of the caravanserai named after Shah Abbas took place under the direct direction of Shah Abbas Safavid, who played a significant role in the development of Ganja as a city. The building, which gave a unique look to the ancient landscape of the ancient city, was built in the XVII century (1606-1614) under the leadership of the famous architect Sheikh Bahaddin Amili.

Built of baked red brick, this two-story caravanserai was very spacious due to its general appearance. Therefore, the caravanserai, which has 54 single people, 15 large rooms, a closet, a dining room, a coffee shop and many other ancillary rooms, would attract more tourists and merchants who set foot in Ganja.

The building, which was burnt down and destroyed during the Armenian massacre in Ganja in 1905, was used for various purposes after it was partially restored during the Soviet era.

Another building named after Ugurlu khan, located next to the Shah Abbas caravanserai (there are four internal roads from these two caravanserais) was also built in the 17th century. The caravanserai was built by Ganja nephew Murtugulu khan's nephew I Ugurlu khan.

Sheikh Bahaddin Mohammad Amili was the author of this project, which combines Eastern and Western architectural traditions. The first floor of the two-storey caravanserai consists of 17 large rooms.

These two caravanserais, combined after major overhaul, have a total of 120 rooms with different functions, as well as 4 internal and 3 external entrances. During the years of independence, both buildings were thoroughly restored, and in 2020, caravanserais with a complex capacity were opened.



QAZAXLAR MƏSCİDİ

Şəhər dindarlarının üz tutduqları bu inanc yerinin layihə müəllifinin adı bəlli olmasa da, onun inşasında Gəncə Cümə məscidinin planından istifadə olunduğu danılmazdır. Günbəzli tikilinin üç giriş qapısına malik olması onun özünəməxsus xüsusiyyətlərindəndir. Məscidin fasadının gözəlliyini və cəlbediciliyini vurğulayan tağlı keçid içərisində yerləşən qapını ümumi tutumun dominantı hesab etmək olar. Digər iki köməkçi giriş isə fasadın sağ və sol tərəfindədir. Onun ərsəyə gəlməsinin başlıca səbəbi XIX yüzilliyin ilk illərində bir qrup insanın Qazax rayonundan Nizami yurduna köçüb gələrək burada ayrıca məhəllə yaratmaları olmuşdur. Məscidin inşasında çay daşından və bişmiş qırmızı kərpicdən istifadə olunmuşdur. Fasadda kərpicin səciyyəvi ölçüsündən qaynaqlanan ritm estetikasının ümumi səthin nisbi girintili-çıxıntılı olmasına yönəldilməsi, ümumi səth boyu yerləşdirilmiş çoxsaylı tağşəkilli formaların cəlbedici olmasını təmin etmişdir. Sadə inşa sənətkarlığı ilə əldə olunan bu baxımlılığın qarşılığında, inanc yerinin gəclə suvanmış divarları - buranın naxışsız və yazısız olması, əsas diqqətin mehraba yönəldilməsini şərtləndirmişdir. Tikilinin döşəməsini də kərpic səth təşkil edir.



KAZAKHS MOSQUE

Although the name of the author of the project of this place of worship is unknown, it is undeniable that the plan of the Ganja Juma Mosque was used in its construction. One of the peculiarities of the domed building is that it has three entrance doors. The door inside the arched passage, which emphasizes the beauty and attractiveness of the facade of the mosque, can be considered the dominant of the general capacity. The other two auxiliary entrances are on the right and left sides of the facade. The main reason for its emergence was that in the first years of the XIX century a group of people moved from Gazakh region to Nizami's country and created a separate neighborhood here. Tea stone and baked red brick were used in the construction of the mosque. The focus on the rhythmic aesthetics of the façade due to the typical size of the brick, the relative indentation of the overall surface, ensured the attractiveness of the numerous arched shapes placed along the overall surface. In return for this care, achieved with the art of simple construction, the plastered walls of the place of worship - the fact that it is unpainted and unwritten, caused the main attention to be paid to the altar. The floor of the building is also made of bricks.

İMAMZADƏ TÜRƏBƏSİ

Azərbaycan cəmiyyətində “Gəncə imamzadəsi” kimi məşhur olan bu türbə qədim Gəncənin ərazisində yerləşir. Bütün tədqiqatçılar bu türbənin imam Məhəmməd Baqirin VIII əsrdə vəfat etmiş oğlu İbrahimin məzarı üzərində ucaldıldığı qənaətindədirlər. Qırmızı kərpicdən Arran memarlıq məktəbi ənənələrində tikilən (XIV-XV əsrlər) və hündürlüyü 12 metr olan bu türbənin ətrafında kiçik məscidlər, təkyələr, hovuz, karvansara funksiyalı tikililər, məzarlıq və digər köməkçi binalar yerləşdiyindən zamanın axarında bura təkcə Gəncənin deyil, bütünlükdə, müsəlman dünyasının çox nüfuzlu dini komplekslərindən birinə çevrilmişdir. Kompleksdəki xalq arasında “Göy günbəz”, “Göy məscid” və “Göy imam” kimi tanınan türbə (Onun günbəzinə mavi kaşdan üzlük çəkildiyi üçün bu adı almışdır) məkanın dominantı kimi qəbul olunur. Əlavə edək ki, əsas türbə onun diametri 4,4 metrə çatan günbəzi ilə bərabər ətrafdakı çoxsaylı hücrə günbəzlərinin və digər yuxarıda adları qeyd olunan tikililərin hesabına Gəncə imamzadəsi mövcud memarlıq quruluşunu formalaşdırmışdır. Qeyd edək ki, həmin hücrələrin hər birinin başlıca yaraşağını ağ və mavi şirəli kaşlardan hazırlanmış mehrablar təşkil edir. Gəncə imamzadəsi 2010-2016-cı illərdə əsaslı bərpa olunmuşdur.



İMAMZADA TOMB

Known in Azerbaijani society as the «Imamzade of Ganja», this tomb is located in the territory of ancient Ganja. All researchers believe that the tomb was built on the tomb of Imam Muhammad Baqir's son Ibrahim, who died in the VIII century. Built in the tradition of the Arran School of Architecture (XIV-XV centuries) and 12 meters high, the red brick tomb is surrounded by small mosques, shrines, swimming pools, caravanserai buildings, cemeteries and other ancillary buildings. has become one of the most influential religious complexes. The mausoleum, popularly known as the «Blue Dome», «Blue Mosque» and «Blue Imam» (named after its dome covered with blue tiles), is considered the dominant place. It should be added that the main tomb, along with its dome with a diameter of 4.4 meters, was formed by the Imamzadeh of Ganja due to the number of domes of the surrounding cells and other buildings mentioned above. It should be noted that the main decoration of each of these cells is the altar made of white and blue juicy tiles. Imamzade of Ganja was thoroughly restored in 2010-2016.





XALQ CUMHURİYYƏTİ BİNASI

Bu tarixi binada 1918-ci il iyunun 16-dan sentyabrın 16-dək Azərbaycan Xalq Cumhuriyyətinin Milli Şurası və Milli hökumət fəaliyyət göstərmişdir. 1897-ci ildə kərpicdən inşa olunan tikili əvvəllər şəhər bələdiyyəsi və Gəncə qubernatorunun iqamətgahı olmuşdur. Sovet dönməində təhsil ocağı fəaliyyət göstərən tikilidə Azərbaycan Dövlət Aqrar Universiteti yerləşir. Bununla belə tikilidə onun tarixi mahiyyəti – Xalq Cumhuriyyətinin izləri qorunmaqdadır. Universitetdə yaradılmış “Aqrar elm və təhsil muzeyi”ndə həmin üç aylıq tarixi dövrü əhatə edən materiallar toplanmışdır. AXC-nin ilk Baş naziri Fətəli xan Xoyskinin iş otağında onun şəxsi əşyaları, bir vaxtlar buranı bəzəyən məişət əşyaları saxlanılır. Zalda isə Xalq Cümhuriyyətinin qurucularından Məhəmməd Əmin Rəsulzadə, Əlimərdan bəy Topçubaşov, generallar Səməd bəy Mehmandarov, Əliağa Şıxlinski və Qafqaz İslam Ordusuna rəhbərlik edən Nuru Paşaya məxsus əşyalar da vardır. Bundan başqa, muzeydə Qafqaz İslam ordusunun Gəncə qərargahına aid fotostendlər, Türkiyə - Azərbaycan əlaqələrinin müasir durumunu əks etdirən müxtəlif materiallar mövcuddur.

THE PEOPLE'S REPUBLIC BUILDING

The National Council of the Azerbaijan People's Republic and the National Government functioned in this historic building from June 16 to September 16, 1918. Built in 1897, the brick building used to be the residence of the city municipality and the governor of Ganja. Azerbaijan State Agrarian University is located in the building where the educational institution operated during the Soviet period. However, its historical essence - traces of the People's Republic - is preserved in the building. The «Museum of Agrarian Science and Education» established at the university has collected materials covering that three-month historical period. In the office of the first Prime Minister of the People's Republic of Azerbaijan Fətəli xan Xoyski, his personal belongings and household items that once decorated this place are kept. The hall also contains items belonging to the founders of the People's Republic, Məhəmməd Amin Rəsulzadə, Alimardan bəy Topçubəşov, generals Səməd bəy Məhmandarov, Aliqası Şikhlinski and Nuru Paşa, who led the Caucasus Islamic Army. In addition, the museum has photo stands of the Ganja headquarters of the Caucasian Islamic Army, various materials reflecting the current state of Turkish-Azerbaijani relations.



XAN BAĞI

Şəhərin mərkəzi istirahət guşəsi hesab olunan Xan bağının (Vaxtilə bura həm də “Sərdar bağı” deyiblər) yaranmasının hər bir gəncəli üçün qürur qaynağı sayılan Cavad xanın adı ilə əlaqələndirməsi təsadüfi deyildir. Belə ki, ruhən təbiət vurğunu olan xan Gəncədə də hamını ovsunlayacaq bir bağ yaratmaq arzusunda olmuşdur. Odur ki, bu məqsədlə o, səfərə çıxan gəncəli tacirlərə qayıdanda özləri ilə nadir ağac gətirmələrini tapşırırmış. Deyilənə görə elə Gəncəyə üz tutan əcnəbi qonaqlar da xanın bu “sevgi”sini bildiklərindən ona gözəl ağac və gül növləri hədiyyə edərmiş. Bir sözlə, onun səyləri ilə zamanında “Xan bağı” kimi məşhurlaşan məkan adına layiq gözəllikdə imiş. O dövrün statistik göstəricilərində bağın sahəsinin 130 hektara çatdığı, burada 479 çinar, 404 sərvi, 3554 meyvə ağacının olması qeyd olunmuşdur. “Cənubi Rusiyanın ən gözəl bağı” qəbul olunan Xan bağı rus işğalından sonra ləğv edilib ağaclarının bir hissəsi 1847-ci ildə salınmış şəhər bağına (ona “Sərdar bağı” da deyirdilər) köçürülsə də, el yaddaşında bu gözəl məkan Cavad xanın yadigarı kimi qalmaqdadır. Ölkə Prezidenti cənab İlham Əliyevin təbirincə desək, “Xan bağı nəinki Gəncə üçün, bütün Azərbaycan üçün çox əziz və doğma bir yerdir. Sadəcə olaraq, gəzinti üçün, istirahət üçün bağ deyil, bizim üçün mənəvi tarixi sərvətimizdir”.



KHAN GARDEN

It is not accidental that the establishment of Khan Bagi (formerly also called «Sardar Bagi»), which is considered the central recreation area of the city, is associated with the name of Javad Khan, who is a source of pride for every Ganja resident. Thus, the khan, who was a spiritual lover of nature, dreamed of creating a garden in Ganja that would enchant everyone. Therefore, for this purpose, he instructed the merchants from Ganja to bring a rare tree with them when they returned. It is said that foreign guests visiting Ganja, knowing this «love» of the khan, gave him beautiful trees and flowers. In short, due to his efforts, the place, which was known as «Khan's Garden» in its time, was in a beauty worthy of the name. According to the statistics of that period, the area of the garden reached 130 hectares, where there were 479 plane trees, 404 cypresses and 3554 fruit trees. Although the Khan Garden, considered the «most beautiful garden of southern Russia», was abolished after the Russian occupation and some of the trees were moved to the city garden built in 1847 (also called «Sardar Garden»), this beautiful place remains in the memory of Javad Khan. In the words of President Ilham Aliyev, «Khan Bagi is a very dear and native place not only for Ganja, but for all of Azerbaijan. It is not just a garden for walking and recreation, but a spiritual and historical treasure for us.»

GƏNCƏ KİŞİ GİMNAZİYASI

1918-ci ilə kimi Yelizavetopol kişi gimnaziyası adlandırılan bu təhsil ocağı sonrakı iki ildə Gəncə kişi gimnaziyası adı ilə fəaliyyət göstərmişdir. Gimnaziyanın yerləşdiyi üçmərtəbəli bina isə qırmızı kərpicdən 1848-ci ildə qotik üslubda tikilmişdir. Əlavə edək ki, bilavasitə kişilərin oxuyacağı bu təhsil ocağı 1870-ci ildən mövcud olan Yelizavetopol qəza məktəbinin əsasında yaradılmışdı. Onun açılışı isə 1881-ci ildə baş tutmuşdur. Bu gimnaziyanın yerli, xüsusilə də müsəlman tələbələrin xarici dillərə yiyələnmələrində böyük rolu olmuşdur. Belə ki, burada müxtəlif dillər üzrə kurslar fəaliyyət göstərmişdir. Ölkənin XI Ordu tərəfindən işğalından sonra gimnaziya bağlanmışdır. Sovet dönəmində onun binasından təhsil ocaqlarının fəaliyyəti üçün istifadə olunmuşdur. İşıqlı əməlləri ilə Azərbaycan tarixini şərəfləndirən Cavad bəy Rəfibəyli, Məhəmmədəli Pişnamazzadə, Mirzə Məhəmməd Rəfibəyli (gimnaziyanın müəllimləri), Fətəli xan Xoyski, Nəsib bəy Yusifbəyli, Xəlil bəy Xasməmmədov, Xudadat bəy Rəfibəyli, Həsən bəy Ağayev, Xosrov bəy Sultanov, Mikayıl Rəfili, İsmayıl xan Ziyadxanov və b. (gimnaziyanı bitirənlər) tanınmış şəxsiyyətlərin adları bu gimnaziya ilə bağlı olmuşdur.



GANJA MAN GYMNASIUM

Until 1918, this educational institution, called Yelizavetopol Men's Gymnasium, operated under the name of Ganja Men's Gymnasium for the next two years. The three-storey building where the gymnasium is located was built of red brick in 1848 in the Gothic style. It should be added that this school, where men will study directly, was established on the basis of the Yelizavetopol emergency school, which has existed since 1870. Its opening took place in 1881. This gymnasium played an important role in the acquisition of foreign languages by local, especially Muslim students. So, there were courses in different languages. The gymnasium was closed after the occupation by the 11th Army. During the Soviet era, its building was used for the operation of educational institutions. Javad bey Rafibeyli, Mahammadali Pishnamazzade, Mirza Mahammad Rafibeyli (teachers of the gymnasium), Fatali khan Khoyski, Nasib bey Yusifbeyli, Khalil bey Khasmammadov, Khudadat bey Rafibeyli, Hasan bey Agayev, Khosrov bey Sultanov, who honored the history of Azerbaijan with their enlightened deeds Ziyadkhanov and b. The names of famous people (graduates of the gymnasium) were connected with this gymnasium.

GƏNCƏ QIZ GİMNAZİYASI

Rəsmi sənədlərdə həm də Müqəddəs Nina Qız Gimnaziyası adlandırılan bu təhsil ocağı Gəncədə 1883-cü ildə qırmızı kərpicdən tikilmiş binada fəaliyyət göstərmişdir. Onun Gəncənin xalq arasında ikinci hissəsi hesab edilən və əsasən də qeyri müsəlmanların yaşadıkları “Qırmızı kənd” adı ilə tanınan hissəsində mövcudluğu səbəbsiz deyildi. Bununla Çar Rusiyasının yerli məmurları dolayısı azərbaycanlıların elmə yiyələmələrinin əleyhinə olduğunu nümayiş etdirmişdilər. Məlumat üçün bildirək ki, 1885 - 1906-cı illər arasında gimnaziyada 334 rus, 506 erməni, 66 gürcü, 21 alman, 19 yəhudi, 16 polyak, 4 ingilis, 3 yunan, 3 sarı xaldey, 1 avstraliyalı və 1 osetin qızı təhsil aldığı halda burada yerli xalqın cəmi 3 nümayəndəsi oxuyurdu. Bunlar da o dövrün Gəncə zadəganlarının -Ziyadxanovların (xan), Həsənbəyovların (məmur) və Novruzovların (general) övladları idilər.

Sovet dönəmində də binadan təhsil korpusu kimi istifadə olunmuş, hazırda isə burada rəsmi dövlət qurumu fəaliyyət göstərməkdədir.



GANJA GIRL GYMNASIUM

Also called St. Nina Girl's Gymnasium in official documents, this educational institution operated in a building built of red brick in Ganja in 1883. It was not without reason that it existed in the second part of Ganja, popularly known as the «Red Village», where non-Muslims lived. In this way, local officials of Tsarist Russia indirectly demonstrated their opposition to the acquisition of knowledge by Azerbaijanis. It should be noted that between 1885 and 1906, 334 Russians, 506 Armenians, 66 Georgians, 21 Germans, 19 Jews, 16 Poles, 4 Englishmen, 3 Greeks, 3 Yellow Chaldeans, 1 Australian and 1 Ossetian girl studied at the gymnasium. Only 3 representatives of the local people read here. These were the children of the Ganja nobility of that time - Ziyadkhanovs (khans), Hasanbeyovs (officials) and Novruzovs (generals).

During the Soviet era, the building was used as an educational building, and now there is an official government agency.

ALEKSANDR NEVSKI KİLSƏSİ

Bu kilsə şəhərdəki köhnə qəbiristanlığın yerində yerli pravoslavların və müsəlmanların xeyriyyə vəsaiti hesabına inşa olunmuşdur. Azərbaycandakı mövcud pravoslav kilsələri arasında ən qədimlərdən hesab olunur.

Xristianların bu inanc yeri 1887-ci ildə qırmızı kərpicdən tikilmişdir. Bu material bədi həllində Bizans memarlıq üslubunun istifadə olunduğu tikilinin özünəməxsus gözəlliyini üzə çıxarmaqda aparıcı vasitə oynamışdır. Onun interyerini bəzəyən Aleksandr Nevski və Mariya Maqdalina ikonalarının da bütünlükdə kilsənin bədi-estetik tutumunun zənginləşdirilməsinə duyulası duyulası təsir göstərmişdir.

Kommunist rejiminin müxtəlif dinlərə yönəli nümayiş etdirdiyi mənfi mövqeyin bu kilsəyə görünən təsiri uzun illər oranın dindarların üzünə bağlanması (1931) olmuşdur. 1935 – 1938-ci illərdə bina muzey binası kimi istifadə edilmişdir. Yalnız 1946-cı ildə kilsə dindarlara qaytarılmışdır.

1997-ci ildə kilsənin yaradılmasının 110 illiyi qeyd olunmuşdur. 2017-ci ildə isə kilsə tikilməsinin 130 illiyi münasibətilə əsaslı təmir edilmişdir.



ALEXANDER NEVSKI CHURCH

The church was built on the site of the city's old cemetery at the expense of local Orthodox and Muslim charities. It is considered to be one of the oldest Orthodox churches in Azerbaijan.

This place of Christian faith was built in 1887 of red brick. This material played a leading role in revealing the unique beauty of the building, which used the Byzantine architectural style in its artistic solution. The icons of Alexander Nevsky and Mary Magdalene, which decorated its interior, also had a significant impact on the enrichment of the artistic and aesthetic capacity of the church as a whole.

The visible effect of the Communist regime's negative attitude towards different religions on this church was the closure of the church for many years (1931). From 1935 to 1938, the building was used as a museum building. Only in 1946 was the church returned to the faithful.

In 1997, the 110th anniversary of the church was celebrated. In 2017, the church was overhauled on the occasion of the 130th anniversary of its construction.

ALMAN LÜTERAN KİLSƏSİ

XIX - XX əsrlərdə Azərbaycanda inşa olunan və bu gün tarixi-memarlıq abidəsi kimi qorunan beş - (Göygöl (1857), Gədəbəy (1868), Şamaxı (1869), Şəmkir (1911) lüteran kilsəsindən biri də Gəncədə yerləşir. Onun inşası isə 1885-ci ildə baş tutmuşdur.

Digərləri kimi bu kilsə də Rusiya-İran və Rusiya-Türkiyə müharibələrindən sonra Azərbaycana, o cümlədən də Gəncəyə köçürülmüş almanların ibadət yeri olmuşdur. Qeyd edək ki, uzun müddət ərzində Gəncədə yaşayan və qədim şəhəri özlərinə ikinci vətən bilən almanların burada öz dini ibadət ocaqlarını inşa etmələri təbii idi. Deyilənlərə onu əlavə edək ki, 1915-ci ildə almanlar Gəncə şəhərindən köçən zaman bina provoslavların istifadəsinə verilmişdir.

Onun tikilmə tarixinə qayıtmalı olsaq, onda bu inanc yerinin digərləri kimi elə almanlar tərəfindən lüteran kilsəsi kimi inşa olunduğunu deməliyik. Üslubların sintezinin hakim olduğu abidənin tikintisində qırmızı kərpicdən istifadə olunması ilə qülləli ümumi tutumun incəliyi ilə seçilən ayrıntılarının cəlbedici bədii görkəm almasını şərtləndirməsi duyulandır. Ümumi sahəsi 650 kvadratmetr olan, zal və foyedən, eləcə də on beş otaqdan ibarət olan kilsədə hazırda Gəncə Dövlət Kukla Teatrı fəaliyyət göstərir.



GERMAN LUTERAN CHURCH

One of the five Lutheran churches built in Azerbaijan in the XIX-XX centuries and preserved today as a historical and architectural monument (Goygol (1857), Gadabay (1868), Shamakhi (1869), Shamkir (1911) is located in Ganja. took place in.

Like others, this church was a place of worship for Germans who moved to Azerbaijan, including Ganja, after the Russia-Iran and Russia-Turkey wars. It should be noted that it was natural for the Germans, who lived in Ganja for a long time and considered the ancient city as their second homeland, to build their own places of worship here. It should be added that when the Germans moved from Ganja in 1915, the building was given to the use of the Orthodox.

If we go back to the history of its construction, then we must say that this place of faith, like others, was built by the Germans as a Lutheran church. With the use of red brick in the construction of the monument, which is dominated by a synthesis of styles, it is felt that the details of the tower, distinguished by the subtlety of the overall capacity, give it an attractive artistic appearance. The Ganja State Puppet Theater currently operates in the church, which has a total area of 650 square meters, a hall and a foyer, as well as fifteen rooms.

NİZAMİ MƏQBƏRƏSİ

Yaşayıb-yaratdığı vaxtdan qədim Gəncənin həm də “tanınma nişanı”na çevrilən dahi söz xiridarı Nizaminin məzarı vəfatından bu günümüzə kimi dünyanın müxtəlif ölkələrindən gəlmiş çoxsaylı insanlar üçün ən əziz ziyarətgaha çevrilmişdir. Araşdırmalar göstərir ki, Gəncə ilə eyni zamanda Azərbaycanımızı şərəfləndirən bu məzarın zamanın axarında bir neçə dəfə zahiri görkəmi dəyişdirilmişdir. Belə ki, onun məzarı üzərində ucalan və şairə el məhəbbətinin ifadəsi olan ilk türbə ağ əhəng daşından XIII-XIV əsrlərdə tikilibmiş. Gəncə xanlığının süqutundan sonra türbə bərhad hala düşmüşdür. Elə 1879-cu ildə Həcc ziyarətinə gedən S.Ə.Şirvani də türbənin bu vəziyyətini yazdığı rübaidə təsvir etmişdi. 1908-ci ildə “Molla Nəsrəddin” jurnalında yer almış rəsmdə də məqbərənin baxımsızlıqdan pis günə düşdüyü təsvir olunmuşdu. Müxtəlif illərdə əvvəlcə Mirzə Adıgözəl bəy Qarabaği və Əsgər ağa Goraninin, general İsrəfil bəy Yadigarzadənin təşəbbüsü ilə təmir və bərpa edilmiş türbə ən nəhayət, şairin 800 illik yubileyinin qeyd olunması barəsində qərardan sonra əsaslı surətdə yenilənir. Şairin 1947-ci ildə keçirilən yubileyi zamanı məzarın üzərində ilk əzəmətli türbənin (hündürlüyü 15,2 metr, müəllifi İ.Vaxutin) açılışı baş tutur. 1990 - 1991-ci illərdə isə sərdaşəni əhatələyən məqbərə yenidən qurulmuşdur (memarı F. İmamquliyev) və səkkiz guşəli tikilinin hündürlüyü 22,4 metrə çatdırılmışdır. Məqbərə ətrafında “Xəmsə” motivli heykəltəraşlıq kompozisiyası və şairin muzeyi yerləşir.

NİZAMİ TOMB



Since his death, the tomb of Nizami, a genius merchant who has been a «symbol of recognition» of ancient Ganja since its inception, has become the most cherished shrine for many people from around the world. Research shows that the appearance of this tomb, which honors Azerbaijan at the same time as Ganja, has changed several times over time. Thus, the first tomb, built on his tomb and an expression of the poet's love for the people, was built of white limestone in the XIII-XIV centuries. After the fall of the Ganja khanate, the tomb was destroyed. SA Shirvani, who went on Hajj in 1879, also described this condition of the tomb in the rubai he wrote. A painting published in Molla Nasreddin magazine in 1908 also depicted the mausoleum in a state of disrepair. The mausoleum, which was first repaired and restored in different years on the initiative of Mirza Adigozal bey Garabaghi and Asgar aga Gorani, General Israfil bey Yadigarzade, is finally being renovated after the decision to celebrate the 800th anniversary of the poet. During the poet's jubilee in 1947, the first magnificent tomb (15.2 meters high, author I. Vakhutin) was opened over the tomb. In 1990-1991, the mausoleum surrounding the tomb was reconstructed (architect F. Imamguliyev) and the height of the octagonal building was increased to 22.4 meters. Around the mausoleum there is a motif sculptural composition «Khamsa» and Nizami Ganjavi Museum.

QIZILHACILI MƏSCİDİ

Bu məscid şəhərin Qızılhacılı məhəlləsində yerləşir. 1877-ci ildə məhəllə sakinləri sakinləri tərəfindən inşa olunub. Məhəllə sakinlərinin mənşəyinə və məscidin tikilmə tarixinə işıq salan tarixçi Fərrux Əhmədovun araşdırmalarına görə, XIX əsrdə Borçalıdan Gəncəyə duyulası insan axını baş vermişdir. Onun qənaətinə, elə məhəllənin sakinlərini də o vaxtlar Borçalının Qızılhacılı kəndindən Nizami yurduna üz tutan soydaşlarımız təşkil ediblər.

Məscidin bədi-texniki xüsusiyyətlərindən söz açmalı olsaq, onda ilk növbədə onun Arran-Gəncə memarlığı üçün səciyyəvi olan qırmızı kərpicdən tikildiyini deməliyik. Ümumi səthi mavi rəngli dəmir təbəqələrlə örtülmüş ayparalı günbəzlə məscidin qırmızı çalara bələnmiş qalan hissələri arasındakı təzaddan yaranmış miniatürsayağı rəng harmoniyası tikilinin ümumi görüntüsünə cəlbedicilik bəxş etmişdir. İbadət salonunun interyeri sadəliyi ilə seçilsə də, məscidin hörgüsündə yüksək sənətkarlıq nümayiş etdirən inşaatçılar onun fasadını memar təxəyyülünə müvafiq duyulası incəliyə bələyə bilmişlər. Odur ki, üst-üstə sıralanmış kərpiclərdən yaradılmış tağlı və yarımqövsü formalar məscidin zahiri görkəminə cəlbedici oynaqlıq bəxş etməkdədir...



GIZILHAJILI MOSQUE

This mosque is located in the Gizilhajili neighborhood of the city. It was built in 1877 by the residents of the neighborhood. According to the research of historian Farrukh Ahmadov, who shed light on the origin of the residents of the neighborhood and the history of the construction of the mosque, in the XIX century there was a noticeable influx of people from Borchali to Ganja. According to him, the residents of the same neighborhood were organized by our compatriots who went to Nizami's country from Gizilhajili village of Borchali at that time. If we talk about the artistic and technical features of the mosque, then first of all we must say that it was built of red brick, which is typical for Arran-Ganja architecture. The miniature-colored color harmony created by the contrast between the crescent dome covered with blue iron sheets and the rest of the mosque in red added to the overall appearance of the building. Although the interior of the worship hall was distinguished by its simplicity, the builders, who demonstrated high craftsmanship in the construction of the mosque, were able to paint the facade of the mosque in a way that suits the architect's imagination. That is why the arched and semi-arched forms made of stacked bricks give an attractive playfulness to the appearance of the mosque ...

ŞAHSEVƏNLƏR MƏSCİDİ

Gəncədəki bir çox məscidlər kimi bu inanc yeri də adını yerləşdiyi məhəllədən götürmüşdür. Onun tikintisinə başlanmasını isə XIX əsrin son qərinasında şəhər əhalisinin ümumi sayının duyulası dərəcədə artması şərtləndirmişdi. Məhəllə sakinlərinin məscid inşasının bütün qayğılarını öz üzərilərinə götürmələri 1880-ci ildən başlanan tikintinin iki il sonra tamamlanmasına imkan vermişdir. Naməlum memarın layihəsi əsasında bişmiş kərpiclə ərsəyə gətirilən Şahsevənlər məscidi kompozisiya və konstruksiya baxımından başqalarından fərqlənir. Bunun ən qabarıq görünən tərəfi tikilidə minarənin olmamasıdır. Onu məscidin şimal divarlarından başlayaraq günbəzin yuxarı hissəsinə qədər uzanan pillələr əvəz edir. Cəlbedicilik baxımından məscidin diametri on iki metrə çatan günbəzi diqqətçəkən idi. Taxta döşəmali, on pəncərəli ibadət salonu kavadrat şəkilli olmaqla, həm kişilər, həm də qadınlar (bu hissə ikimərtəbəlidir) üçün nəzərdə tutulmuşdur. Sovet dönəmində bu məsciddən yaşayış evi, kitabxana kimi istifadə edilib. Müstəqillik dövründə (1994) məscidin fəaliyyəti bərpa edilmişdir.

SHAHSEVENLER MOSQUE

Like many mosques in Ganja, this place of faith takes its name from the neighborhood where it is located. The beginning of its construction was conditioned by a significant increase in the total population of the city at the end of the XIX century. The construction of the mosque, which began in 1880, was completed two years later. The Shahsevenler Mosque, built of baked bricks based on the project of an unknown architect, differs from others in terms of composition and construction. The most obvious aspect of this is the lack of a minaret in the building. It is replaced by steps leading from the northern walls of the mosque to the upper part of the dome. In terms of attractiveness, the dome of the mosque with a diameter of twelve meters was remarkable. The wooden-floored, ten-windowed prayer hall is square in shape and is designed for both men and women (this part is two-story). During the Soviet era, this mosque was used as a house and a library. During the independence (1994) the mosque was restored.





HEYDƏR ƏLİYEV PARK-KOMPLEKSİ VƏ ZƏFƏR TAĞI

Müstəqillik dövrü Gəncə memarlığının Mən maraqlı nümunələrindən biri də olan Heydər Əliyev park-kompleksi və onun başlıca dominantı sayılan Zəfər tağı 2012-2014-cü illərdə inşa olunmuşdur. Bir qayda olaraq müəyyən bir xalqın tarixi qələbələrinin, elə-obaya başucalığı gətirən milli qəhrəmanların, işıqlı əməl sahibi olan siyasi xadimlərin və əlamətdar hadisələrin şərəfinə ucaldılan Zəfər tağlarının Gəncə ünvanlısı təzadlı ictimai-siyasi durumdan şərəflə çıxan Azərbaycanın qurtuluşu şərəfinə tikilmişdir. Gözəlliyinə və əzəmətinə görə dünyanın beş parkı sırasına daxil edilən bu məkanın ərazisi 450 hektar, uzunluğu isə 2 kilometrdir. Burada insanların gəzintisi və istirahti üçün hər cür şərait yaradılmışdır. Parkdakı süni göl və şalalə məkana xüsusi yaraşlıq verməkdədir. Parkın ərazisində Heydər Əliyev Mərkəzi və Amfiteatr da mövcuddur. Parkın girişini təşkil edən yeddi mərtəbəli Zəfər tağı möhtəşəmliyi ilə diqqət çəkir. Ümumi uzunluğu 50, eni 20, hündürlüyü 38 metrə çatan tağın ətrafı seyr etmək üçün 30 metr hündürlüyündə meydançası, restoran və muzeyi vardır. Onun sütunlarla müxtəlif daş şəbəkə və bəzəklərin vəhdətindən əmələ gələn ümumi tutumunda cəlbədicili bədiilik kifayət qədərdir.

HEYDAR ALİYEV PARK COMPLEX AND VICTORY ARCH

The Heydar Aliyev Park Complex, one of the most interesting examples of Ganja architecture during the independence period, and its main dominant, the Arch of Triumph, were built in 2012-2014. As a rule, the Ganja arches of Victory, built in honor of the historical victories of a certain people, national heroes who led the village, outstanding political figures and significant events, were built in honor of the liberation of Azerbaijan from the conflicting socio-political situation. This area, which is included in the list of five parks in the world for its beauty and grandeur, covers an area of 450 hectares and is 2 kilometers long. There are all conditions for people to walk and relax. The artificial lake and waterfall in the park give a special charm to the place. There is also a Heydar Aliyev Center and an Amphitheater in the park. The seven-storey Victory Arch, which forms the entrance to the park, attracts attention with its grandeur. The arch, which is 50 meters long, 20 meters wide and 38 meters high, has a 30-meter-high square, restaurant and museum. Its general capacity, formed by the combination of columns with various stone grids and ornaments, is quite attractive art.



GƏNCƏ QALA QAPILARI: ARXEOLOGİYA VƏ ETNOQRAFİYA MUZEYİ

Səhərin yaxınlığında yerləşən Gəncə Qala Qapıları-Arxeologiya və Etnoqrafiya Muzeyi 2012-2014-cü illərdə qırmızı kərpicdən inşa olunmuşdur. Bu unikal tikili qədim Gəncədə mövcud olmuş beş qala qapısından birinin memar təxəyyülü ilə bərpa olunmuş görüntüsüdür. Zamanında “Məqbərə qapısı” adlanan bu metalışləmə nümunəsi Gəncə-Bakı magistral yolunun hər iki tərəfində inşa edilən və ümumi uzunluğu 50 metrə, bürclərinin hündürlüyü 22 metrə çatan qala divarı fraqmentinin tərkib hissəsi olmaqla, əsas hissəsi beş, baş sütun hissəsi isə yeddimərtəbəli bina hündürlüyündədir. Qapıdan bir qədər aralıda ön hissədə 75 metr hündürlüyündə Dövlət bayrağı ucaldılmış, kompleksin sağ hissəsində isə Gəncənin herbi yerləşdirilmişdir. Uzunluğu 62 metr olan yeraltı tunnel hər iki qalanı birləşdirir. Həm də özündə Gəncənin uzaq-yaxın tarixini, arxeologiyasını və etnoqrafiyasını əks etdirən məkan kimi çıxış edən Qala qapıları Nizami - Cavad xan yurduna üz tutan yerli və xarici qonaqların böyük maraq və həvəslə tamaşa etdikləri mədəniyyət obyektidir.



GANJA FORTRESS DOORS: ARCHAEOLOGY AND MUSEUM OF ETHNOGRAPHY

Ganja Castle Gates-Museum of Archeology and Ethnography, located near the city, was built of red brick in 2012-2014. This unique building is an architecturally restored image of one of the five gates of ancient Ganja. This example of metallization, once called the «Mausoleum Gate», is a fragment of a fortress wall built on both sides of the Ganja-Baku highway, with a total length of 50 meters and towers 22 meters high. Not far from the door, the 75-meter-high state flag was hoisted in the front, and the military of Ganja was placed in the right part of the complex. The 62-meter-long underground tunnel connects the two towers. Also, the Castle Gates, which serve as a place that reflects the recent history, archeology and ethnography of Ganja, are a cultural object that is watched with great interest and enthusiasm by local and foreign visitors to the land of Nizami-Javad khan.

GƏNCƏ DÖVLƏT FİLARMONİYASI

Nizami yurdunun ən izdihamlı guşələrindən sayılan bir məkanda yerləşən Gəncə Dövlət Filarmoniyası 2012-2017-ci illərdə inşa olunmuşdur. Bədii həllində klassisizm üslubunun Şərqi memarlıq ənənələri ilə əlaqəli təfsiri sezilən tikili memar Ramiz Hüseynovun layihəsi əsasında tikilmişdir. Əsas konsert salonu 1200 nəfər tamaşaçı tutan tikilidə bundan əlavə iki kinozal, açıq havada yay estrada meydanı, eləcə də bir çox studiya və məşq otaqları mövcuddur. Binanın üçüncü mərtəbəsinin eyvanında dahi Azərbaycan bəstəkarı Üzeyir Hacıbəylinin, eləcə də Fikrət Əmirovun, Qara Qarayevin, Niyazinin və Arif Məlikovun heykəlləri ucaldılıb. Onların müəllifi Xalq rəssamı xanlar Əhmədovdur. Filarmoniyanın ərazisində - açıq havada yay konsert meydançası ilə yanaşı baxış qülləsi və ümumi sahəsi 2 min kvadratmetr olan iki korpusdan ibarət ikimərtəbəli qalereya, yeraltı dayanacaq inşa olunmuşdur. Filarmoniyanın ətrafında geniş abadlıq-quruculuq işləri aparılmış, dekorativ-bəzək gül kolları əkilmişdir. Binanın qarşısında ətrafa gözəllik bəxş edən - səthi milli ornamentlərlə bəzədilmiş iki fəvvarə yerləşdirilmişdir.

GANJA STATE PHILHARMONIC

The Ganja State Philharmonic, located in one of the most crowded corners of Nizami's country, was built in 2012-2017. The building is based on the project of architect Ramiz Huseynov, whose interpretation of the style of classicism in the artistic solution is related to the year of Eastern architectural traditions. The main concert hall, which seats 1,200 spectators, also has two movie theaters, an open-air summer stage, as well as many studios and rehearsal rooms. Statues of the great Azerbaijani composer Uzeyir Hajibeyli, as well as Fikret Amirov, Gara Garayev, Niyazi and Arif Malikov were built on the balcony of the third floor of the building. Their author is People's Artist Khanlar Ahmadov. A two-storey gallery and an underground parking lot with a viewing tower and two buildings with a total area of 2,000 square meters have been built on the territory of the Philharmonic Hall, along with an open-air summer concert venue. Extensive landscaping work has been carried out around the Philharmonic Hall, and decorative flower bushes have been planted. In front of the building there are two fountains, the surface of which is decorated with national ornaments.



GƏNCƏ ŞƏHƏR İCRA HAKİMİYYƏTİNİN BİNASI

Qərarlaşdığı məkana görə bütünlükdə qədim şəhərin müasir memarlıq mənzərəsinin dominantı hesab olunan bu inzibati bina sovet xalqının İkinci Dünya Müharibəsində qələbəsindən sonrakı dövrdə inşa olunmuşdur. Belə ki, həmin illərdə Bakı ilə yanaşı, paytaxta yaxın və uzaq bölgələrdə də tikinti-abadlıq işlərinə böyük diqqət yetirilirdi. Qənaətimizcə, şəhər rəhbərlərinin fəaliyyəti üçün bütün mənalarda diqqətçəkən olacaq inzibati binanın tikilməsi məsələsinin tezləşdirilməsi həm də Gəncədə Nizami Gəncəvinin 800 illik yubileyinin (1947) qeyd olunması, tədbirə gələn çoxsaylı yerli və əcnəbi qonaqların şəhərin ümumi mənzərəsi ilə tanışlıqdan sonra qərara alınmışdı. Onun layihələndirilməsi də o dövrün tanınmış memarı və inşaatçısı olan Ənvər İsmayılova (1916-1988) həvalə olunmuşdu. Tikintisinə 1952-ci ildə başlanan əzəmətli binanı obyektiv və subyektiv səbəblərdən yalnız 1964-cü ildə tamamlamaq mümkün olmuşdur. Beşmərtəbəli tikilinin bədii həlində Avropa və Azərbaycan memarlığı estetikasının qovşağından istifadə olunmuşdur. İnşası sovet dönməsinə təsadüf edən inzibati binanın ətrafı müstəqillik illərində yeni görkəm və məzmun aldığından, onun zahiri görkəmində də müəyyən dəyişiklik aparılmasına ehtiyac duyulmuşdur.



GANJA CITY EXECUTIVE BUILDING

This office building, which is considered to be the dominant modern architectural landscape of the ancient city as a whole, was built after the victory of the Soviet people in World War II. Thus, in those years, along with Baku, great attention was paid to construction and improvement work in the regions near and far from the capital. In our opinion, it was decided to speed up the construction of an administrative building for the city administration in all senses, as well as the celebration of the 800th anniversary of Nizami Ganjavi in Ganja (1947), after many local and foreign guests got acquainted with the city. Its design was entrusted to Anvar Ismayilov (1916-1988), a well-known architect and builder of that time. The construction of the magnificent building, which began in 1952, was completed only in 1964 for objective and subjective reasons. The artistic solution of the five-storey building uses the junction of European and Azerbaijani architectural aesthetics. As the surroundings of the Soviet-era office building took on a new look and content during the years of independence, there was a need to make some changes in its appearance.

“XƏMSƏ” DAŞ KİTABƏLƏR KOMPLEKSİ

Sovet dönəmi ilə yanaşı, müstəqillik illərində də Nizami Gəncəvi irsinin öyrənilməsi və təbliği məqsədilə müxtəlif qərarlar qəbul edilmiş, yaddaqalan addımlar atılmışdır. Şairin 870 illik yubileyinin keçirilməsi haqqında 23 dekabr 2011-ci il tarixli Prezident sərəncamının icrası ilə əlaqədar Nizami məqbərəsi əsaslı şəkildə yenidən qurulmuş, Nizami poeziya teatri əsaslı təmir edilmiş, AMEA-nın Gəncə bölgəsində Nizami Gəncəvi İnstitutu açılmış, ən nəhayət, şəhərin girəcəyinə yaxın yerdə “Xəmsə” daş kitabələr kompleksi (2017) inşa edilmişdir.

Orijinal quruluşa malik “Xəmsə” Daş Kitabələr Kompleksi (müəllifi Şərif Şərifovdur) Nizami yurduna qədəm qoyan hər kəsin diqqətini cəlb edir. Kompleksdə Nizami Gəncəvinin “Xəmsə”sinə daxil olan 5 möhtəşəm kitab-abidə yaradılıb. Açıq kitab şəklində təqdim olunmuş bu formaların sağ səhifəsini “Xəmsə”yə daxil edilmiş poemanın adı, sol səhifəsini isə qədim fırça ustalarının həmin əsərə həsr etdikləri miniatür üslublu rəsm təşkil edir. Onların milli maddi-mədəniyyət nümunələri və landşaftla əlaqəli təqdimatı obyektədən alınan xoş təəssüratı daha da gücləndirir. Qeyd edək ki, hündürlüyü 25 metr, eni isə 12 metr olan bu kitabələr qonaqları az sonra qarşılaşacaqları Nizami Gəncəvinin məqbərəsinə istiqamətləndirir...

“KHAMSA” STONE BOOKS COMPLEX

Along with the Soviet period, during the years of independence, various decisions were made and memorable steps were taken to study and promote the legacy of Nizami Ganjavi. In connection with the implementation of the Presidential Decree dated December 23, 2011 on the 870th anniversary of the poet, the Nizami Mausoleum was overhauled, the Nizami Poetry Theater was overhauled, the Nizami Ganjavi Institute of ANAS was opened in the Ganja region. Khamsa ”stone inscription complex (2017) was built.

The original structure of the «Khamisa» Stone Inscriptions Complex (author Sharif Sharifov) attracts the attention of everyone who enters the land of Nizami. There are 5 magnificent books-monuments included in Nizami Ganjavi’s «Khamisa» in the complex. Presented in the form of an open book, the right page of these forms is the title of the poem included in «Khamisa», and the left page is a miniature painting dedicated to the work by ancient brush masters. Their presentation of national material and cultural samples and landscapes reinforces the pleasant impression of the object. It should be noted that these inscriptions, which are 25 meters high and 12 meters wide, direct visitors to the mausoleum of Nizami Ganjavi, which they will meet soon ...

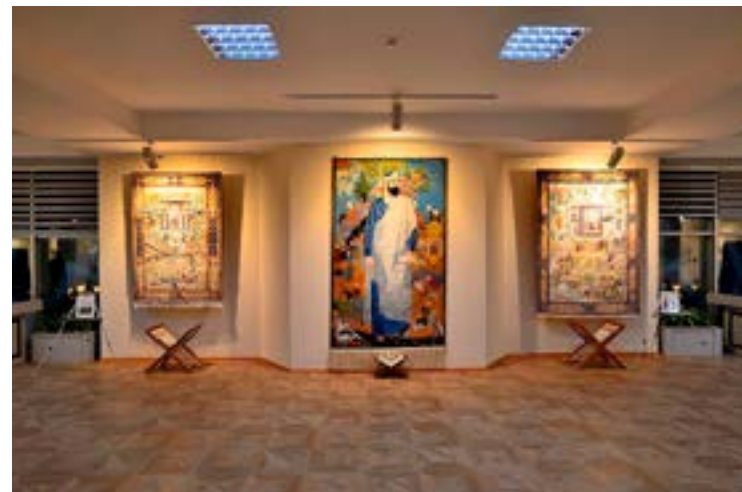


NİZAMİ GƏNCƏVİ MUZEYİ

Nizami Gəncəvi məqbərəsinin ərazisində yerləşən bu muzey 2013 - 2014-cü illərdə inşa olunmuşdur. Şairin həyat və yaradıcılığının təbliğinə xidmət edən muzey Azərbaycan Respublikasının Prezidenti cənab İlham Əliyevin 23 dekabr 2011-ci il tarixli “Dahi Azərbaycan şairi və mütəfəkkiri Nizami Gəncəvinin 870 illik yubileyinin keçirilməsi haqqında” sərəncamına müvafiq olaraq Heydər Əliyev Fondunun dəstəyi ilə yaradılmışdır. Ümumi görkəmi açıq kitab formasını xatırladan üçmərtəbəli tikilidə görkəmli söz xiridarı barəsində ətraflı məlumat almaq mümkündür. Muzeyin sol ön tərəfində şairin büstü (müəllifləri Səhəb Məmmədov və Əli İbadullayev) qoyulmuşdur. Muzeyin birinci mərtəbəsində Azərbaycan xalqının ümummilli lideri Heydər Əliyevin həyat və yaradıcılığı, qalan iki mərtəbədə yaradılmış zəngin ekspozisiyada isə Nizami Gəncəvinin ömür yolu və zəngin bədii irsi ilə tanış olmaq mümkündür. Dünyanın məşhur dövlət, elm, ədəbiyyat və incəsənət xadimlərinin dahi mütəfəkkir haqqında söylədikləri dəyərli fikirlərin xüsusi formada təqdimatı, miniatür-lü qədim “Xəmsə” əlyazmalarının əsl və surətləri, eləcə də müasir Azərbaycan təsviri sənət ustalarının Nizami Gəncəvi ünvanlı əsərləri muzey ziyarətçilərinin uzun müddət unutmadıqları eksponatlardandır...

NİZAMİ GANJAVİ MOUSEUM

This museum, located on the territory of Nizami Ganjavi Mausoleum, was built in 2013-2014. The museum was established with the support of the Heydar Aliyev Foundation in accordance with the order of the President of the Republic of Azerbaijan Ilham Aliyev dated December 23, 2011 «On the 870th anniversary of the great Azerbaijani poet and thinker Nizami Ganjavi.» It is possible to get detailed information about a prominent word buyer in a three-storey building, whose general appearance is reminiscent of an open book form. A bust of the poet (authors Salhab Mammadov and Ali Ibadullayev) is placed on the left front side of the museum. On the first floor of the museum you can get acquainted with the life and work of the national leader of the Azerbaijani people Heydar Aliyev, and on the other two floors you can get acquainted with the life and rich artistic heritage of Nizami Ganjavi. Presentation of valuable opinions of world famous statesmen, scientists, writers and artists about the great thinker, originals and copies of miniature ancient «Khamsa» manuscripts, as well as works of modern Azerbaijani masters of fine arts Nizami Ganjavi are among the exhibits that museum visitors have not forgotten for a long time ...





GƏNCƏNİN HEYKƏLLƏRİ

Nizami - Cavad xan yurdunu gözəlləşdirən və onun özünəməxsus memarlıq mənzərəsini müəyyən-ləşdirən qədim tikililərlə müqayisədə şəhərdə Avropa ölkələrindən fərqli olaraq müxtəlif materiallardan hazırlanmış plastik nümunələrinə az rast gəlinir. Bunun heykəllərin büt kimi dəyərləndirildiyi əksər müsəlman ölkələri üçün səciyyəvi olduğunu qeyd etməklə, deməliyə ki, uzaq-yaxın keçmişdə yaşamış oymaçı sənətkarlarımızın yüksək sənətkarlıq nümayişlərinə həmin əski tikililərin onlara bənzərsizlik və fərdi xüsusiyyətlər bəxş edən daş bəzək ünsürlərində rast gəlinir. Lakin XX əsrin əvvəllərində Azərbaycanın sovetləşməsi ilə burada rəssamlığın müxtəlif

STATUES OF GANJA

Compared to the ancient buildings that beautify the country of Nizami - Javad khan and define its unique architectural landscape, in the city, unlike in European countries, plastic samples made of different materials are rare. Noting that this is typical of most Muslim countries where statues are considered idols, it should be noted that the high craftsmanship of our sculptors in the distant past can be found in the stone ornaments of these ancient buildings, which give them their uniqueness and individuality. However, with the Sovietization of Azerbaijan in the early twentieth century, along with the events that gave impetus to the development of various fields of art, an

sahələrinin inkişafına təkan verən hadisələrin baş verməsi ilə yanaşı Bakıda rəssamlıq məktəbi də fəaliyyət göstərməyə başladı. Az sonra paytaxtda dövlət və inqilab rəhbərlərinin obrazlarını təbliğ edən portret-büstlərin coğrafiyası tədricən genişlənməyə başladı. Bu mənada o vaxtlar miqyasına görə respublikanın Bakıdan sonra ikinci böyük şəhəri sayılan Gəncədə (1935-ci ildən sonra Kirovabad) də siyasi məzmunlu heykəltəraşlıq nümunələri şəhərin memarlıq mənzərəsində yer almağa başladı. Qeyd etmək lazımdır ki, o vaxtlar – yeni ictimai-siyasi quruluşun mövcudluğu şəraitində qədim şəhərin izdihamlı guşələrindən hesab olunan Vağzalyanı meydanda sosialist inqilabının rəhbəri V.İ.Leninin abidəsinin ucaldılması da təbii idi. 1935-ci

art school began to operate in Baku. Shortly afterwards, the geography of portrait-busts promoting the images of state and revolutionary leaders in the capital began to expand. In this sense, in Ganja (then Kirovabad after 1935), which was considered the second largest city of the republic after Baku in terms of scale, political sculptures began to appear in the architectural landscape of the city. It should be noted that at that time, in the presence of a new socio-political structure, it was natural to build a monument to the leader of the socialist revolution VI Lenin in Vaghzalyan Square, which is considered one of the crowded corners of the ancient city. When Kirovabadization of Ganja took place in 1935, a monument to SM Kirov was built near the

ildə Gəncənin Kirovabadlaşdırılması baş verəndə ruhlarında Cavad xan eşqi yaşatmaqda davam edən yerli əhaliyə şəhərin adının kimin şərəfinə qoyulduğunu əyaniləşdirmək və təbliğ etmək üçün Gəncə çayı üzərində salınmış körpünün yaxınlığında (indiki Kukla teatrının qarşısında) S.M. Kirovun abidəsi qoyuldu. İkinci Dünya savaşı başlanması ilə bütün SSRİ-də tikinti-abadlıq işlərinin tərkib hissəsi olan monumental heykəltəraşlığın da inkişafına ara verildi. Ancaq müharibənin qələbə ilə sonuclanmasından sonra bu işə yenidən təkan verildi və Gəncənin yenilənməkdə davam edən memarlıq mənzərəsində yeni-yeni heykəllər yer tutmağa başladı. Şəhərin sovet dönməsinə təsadüf edən 71 illik inkişafında onun bağlarını, meydan və küçələrini

bridge over the Ganja River (in front of the present Puppet Theater) to show and promote the name of the city to the locals, who continued to love Javad Khan. With the outbreak of World War II, the development of monumental sculpture, which was an integral part of construction and improvement work throughout the USSR, was stopped. However, after the victory of the war, this work was revived and new statues began to appear in the renewed architectural landscape of Ganja. During the 71-year development of the city during the Soviet era, there were many statues of various shapes to decorate its gardens, squares and streets, but after the independence of our country, many of them were demolished due to their political content. Instead, monuments

bəzəməyə xidmət edən müxtəlif forma-biçimli heykəllər kifayət qədər çox olsa da, ölkəmizin müstəqillik qazanmasından sonra onların bir çoxu siyasi məzmunla bəzən diklərindən söküldülər. Əvəzində milli ruh daşıyıcılığı ilə həmişə başqa bölgələrimizdən seçilən və əvvəlki adı özünə qaytarılmış Gəncədə əməlləri xalqın qan yaddaşında əbədiləşən görkəmli şəxsiyyətlərə abidələr ucaldıldı. Sizə təqdim olunan kitabın bu bölməsində onların yaranma tarixi və bədii-estetik məziyyətlərindən söz açılır. Belə heykəllərdən birincisi qanlı 20 Yanvar şəhidlərinin xatirəsinə həsr olunmuş abidə oldu...

were built in Ganja, which was always distinguished from other regions by its national spirit and whose deeds were returned to its former name, whose deeds are immortalized in the blood memory of the people. This section of the book presented to you talks about their history and artistic and aesthetic merits. The first of such statues was a monument dedicated to the memory of the bloody martyrs of January 20 ...

20 YANVAR ABİDƏSİ

Qeyd etmək lazımdır ki, bu memarlıq-heykəltəraşlıq kompozisiyası (1990) respublikamızda 20 yanvar şəhidlərinə həsr olunmuş ilk əsərdir. Belə ki, hadisədən dərhal sonra Bakıda xeyli vəsait toplanıb faciənin miqyasına müvafiq abidə ucaldılması məqsədilə müsabiqə təşkil olunsa da, təklif olunan layihələrdə mövcud rejim, o cümlədən də Kreml rəhbərliyi baskar kimi təqdim olunduğundan, hələ ki, hakimiyyətdə qalmaqda davam edən sovet-kommunist rejimi xalqın istəyinin reallaşmasına imkan verməmişdi. Odur ki, bu abidənin məhz hadisənin baş verdiyi 1990-cı ildə şəhərdə ucaldılması həm də hakimiyyətə meydan oxumaq kimi qəbul olunmalıdır. Şah İsmayıl Xətai prospektindəki xiyabanda yerləşən abidənin müəllifləri heykəltəraş Səid Rüstəm, memarı isə onun qardaşı Lətif Rüstəmovdur. Üçhissəli olan kompozisiya üzəri qara mərmərlə örtülmüş və bir-birindən müəyyən qədər aralı yan-yana yerləşən şaquli formalardan ibarətdir. Onun mərkəzi hissəsini faciə qurbanlarının təsviri olan plastik kompozisiya, onu əhatələyən şaquli formaları isə faciə ilə bağlı yazı-informasiyalar tutur. Ürək formasında həll edilən və qanlı gecəyə şahidlik etmiş ana ilə bərabər, hadisəni yaşamış insanların, eləcə də yuxarıdan sıxılmış insan yumruqlarının, aşağıdan isə qanı süzülən yaralı ürəyin təsvirini özündə ehtiva edən mis relyefin cəlbediciliyi və təsirliyi duyulandır...

MONUMENT FOR JANUARY 20

It should be noted that this architectural-sculptural composition (1990) is the first work dedicated to the martyrs of January 20 in our country. So, immediately after the incident, a fundraiser was held in Baku to build a monument to the scale of the tragedy, but the Soviet-communist regime, which is still in power, did not meet the people's wishes. Therefore, the building of this monument in the city in 1990, when the incident took place, should also be considered as a challenge to the government. The authors of the monument, located in the alley on Shah Ismayil Khatai Avenue, are sculptor Said Rustam, and the architect is his brother Latif Rustamov. The three-part composition consists of vertical shapes covered with black marble and placed side by side at a certain distance from each other. Its central part is a plastic composition depicting the victims of the tragedy, and the vertical forms surrounding it are written and information about the tragedy. Along with the heart-shaped mother who witnessed the bloody night, the attractiveness and effectiveness of the copper relief, which depicts the people who lived through the incident, as well as human fists squeezed from above and a wounded heart leaking blood from below, is felt ...





NİZAMİ GƏNCƏVİNİN İLK ABİDƏSİ

1947-ci ildə ucaldılmış bu abidə (1947) Nizami Gəncəviyə həsr olunmuş ilk monumental sənət nümunəsi olmaqla, şairin obrazının yaradılması münasibətilə 1940-cı ilə keçirilmiş Ümumittifaq müsabiqəsində ikinci mükafata (Birinci mükafat almış heykəl isə 1949-cu ildə Bakıda qoyulmuşdur) layiq görülmüş əsərdir. Hər iki abidənin müəllifi Fuad Əbdürrəhmanov, memarı isə Mikayıl Hüseynov və Sadıq Dadaşovdur.

Şəhərdəki “Gəncə” mehmanxanasının yaxınlığında – iki böyük küçənin kəsişdiyi yerin yaxınlığında qərarlaşan abidənin ümumi hündürlüyü 9 (heykəlin özü 4 metrdir) metrdir. Tunc abidə ilk növbədə şair fiqurunun inamlı və təravətli yapma manerasına görə diqqət çəkir. Elə bu bədii-estetik məziyyətin böyük ustalıqla gerçəkləşdirilməsinin nəticəsidir ki, abidə bir il sonra (1948) SSRİ Dövlət mükafatına layiq görülmüşdür. Doğrudan da yaradıcılığının ilk və daha coşqun dövrünü yaşayan F.Əbdürrəhmanov Nizami Gəncəvi fiqurunun ifadəli siluətə malik olmasına nail olmaqla, fiqurun məkanın dominantına çevrilməsini şərtləndirə bilmişdir. Başqa sözlə desək, ayaqlarının və kitablı əlinin nisbi hərəkəti ilə onun ilhamlı vəziyyəti ilə yanaşı, bələndiyi mənəvi-psixoloji yaşantılar cəlbedici formada plastik tutum almışdır...



THE FIRST MONUMENT OF NİZAMİ GANJAVİ

This monument, built in 1947 (1947), was the first example of monumental art dedicated to Nizami Ganjavi and was awarded the second prize in the All-Union competition held in 1940 to create the image of the poet (the first prize was built in Baku in 1949). The author of both monuments is Fuad Abdurrahmanov, and the architects are Mikayil Huseynov and Sadig Dadashov.

The total height of the monument is 9 meters (the statue itself is 4 meters), located near the Ganja Hotel in the city - at the intersection of two major streets. First of all, the bronze monument attracts attention due to the confident and fresh style of the poet's figure. It is the result of the mastery of this artistic and aesthetic merit that the monument was awarded the USSR State Prize a year later (1948). Indeed, F. Abdurrahmanov, who lived the first and more tumultuous period of his work, was able to condition the figure to become the dominant of space, achieving an expressive silhouette of Nizami Ganjavi. In other words, along with the relative movement of his legs and his booky hand, along with his inspiring condition, the spiritual and psychological experiences he experienced have acquired an attractive plastic shape

...

ABBAS SƏHHƏTİN BÜST-ABİDƏSİ

1 951-ci ildə Gəncədə Abbas Səhhətin (1874-1918) büst - abidəsinin açılması, əslində Nizami yurdunda söz adamına - işıqlı əməl sahibinə göstərilən diqqətin əyani görüntüsü olmuşdur. Vaxtilə yazdığı “Könlümün sevgili məhbubu mənim. Vətənimdir, vətənimdir, vətənim” – misraları ilə milyonların sevgisini qazanan şairin vəfatından 33 il sonra abidələşməsinə, heç şübhəsiz, 1918-ci ildə daşnak təcavüzünə məruz qalan Şamaxıdan sonra Gəncədə rahatlıq tapan Abbas Səhhətin sənətkar qüdrətinə şəhər sakinlərinin ehtiramının ifadəsi saymaq olar.

Bu günə kimi də dəfn olunduğu yerin müəyyənləşdirilməməsi üzündən zamanında şəhər bağında onun rəmzi məzarı qazılmış, üzərində bu büst qoyulmuşdu. Büstün müəllifi tanınmış heykəltəraş Hüseyn Əhmədov, memarı isə Davud Axundov idi. Sonradan Abbas Səhhətin həkim olması nəzərə alınmış və büstün şəhərdəki 6 saylı poliklinikanın (Məmməd Xələfov küçəsi) qarşısında yerləşdirilməsinə qərar verilmişdir. Qırmızı qranit üzərində ucaldılan və ümumi hündürlüyü 4 metrə çatan abidədə betonun bədii-texniki xüsusiyyətlərini nəzərə alan heykəltəraş, plastikası geniş bədii ümumiləşdirmələrə tapınmış lakonik - cəlbedici obraz yaratmağa nail olmuşdur...





BUST-MONUMENT OF ABBAS SAHHAT

The opening of the bust of Abbas Sahhat (1874-1918) in Ganja in 1951 was, in fact, a visual demonstration of the attention paid to the man of words - the owner of enlightened deeds in Nizami's homeland. He once wrote, "The beloved of my heart is mine. My homeland, my homeland, my homeland" - 33 years after the death of the poet, who won the love of millions with his poems, can undoubtedly be considered an expression of respect for the artistic power of Abbas Sahhat, who found peace in Ganja after Shamakhi in 1918.

To this day, due to the fact that his burial place has not been determined, his symbolic tomb was dug in the city garden and this bust was placed on it. The author of the bust was a well-known sculptor Huseyn Ahmadov, and the architect was Davud Akhundov. Later, considering that Abbas Sahhat was a doctor, it was decided to place the bust in front of the city's polyclinic No. 6 (Mammad Khalafov Street). Taking into account the artistic and technical features of concrete in the monument, built on red granite and reaching a total height of 4 meters, the sculptor managed to create a laconic-attractive image, the plasticity of which is found in a wide range of artistic generalizations ...

NİZAMİ GƏNCƏVİNİN BÜST-ABİDƏSİ

Nizami Gəncəvi ünvanlı sənət əsərlərinin onun doğma şəhərinin müxtəlif guşələrində yer almasını yəqin ki, təbii saymaq olar. Belə ki, bunların hamısı yaşadığı XII əsrdən başlayaraq bu günümüzdə kimi Gəncə ilə yanaşı mənsub olduğu Azərbaycanımıza başucalığı bəxş edən vətənin şair oğluna sonsuz - tükənməyən sevginin ifadəsinin nəticəsidir. Ötən əsrin qırxıncı illərindən davamlı şəkildə heykəlləşməyə başlayan bənzərsiz “Xəmsə” yaradıcısının gördüyünüz bu büst-heykəli ona həsr olunmuş plastika nümunələri arasında seçilir. İlk növbədə ona görə ki, bu əsərin müəllifi də şairin ilk heykəlinin yaradıcısı Fuad Əbdürrəhmanovdur. Qeyd etmək lazımdır ki, şairin başının bir qədər sağa meyilli təqdimatının müəllifin yaradıcılığı üçün yeni olduğunu vurğulamaqla, bunun obraza romantik ruh verdiyini vurğulamaq istərdik. Heykətəraşın qaşları sıxılmış vəziyyətdə olan dahi söz xiridarının həm də dinamikliyi duyulan bu cür dönüşündə şairin fərdi yaradıcılıq təxəyyülü ilə baş - başa qaldığını vurğulamaq istəyi qabarıqdır. Ümumi hündürlüyü 5 metrə çatan abidə (büstün hündürlüyü 1,5 metrdir) qırmızı qranitdən hazırlanmış düzbucaqlı kürsüdən və tunc büstdən ibarətdir. Abidə şəhərdəki Nizami Gəncəvi adına mədəniyyət sarayının qarşısında yerləşir.



BUST-MONUMENT OF NİZAMI GANJAVİ

It is probably natural that Nizami Ganjavi's works of art are located in different parts of his hometown. Thus, all this is the result of the expression of endless love for the son of the poet, who gave the leadership of Azerbaijan, to which he belongs, along with Ganja, from the XII century to the present day. This bust-sculpture of the unique creator of «Khamsa», which has been constantly sculpted since the 1940s, stands out among the plastic samples dedicated to him. First of all, because the author of this work is Fuad Abdurrahmanov, the creator of the first statue of the poet. It should be noted that the slightly right-leaning presentation of the poet's head is new to the author's work, and we would like to emphasize that it gives the image a romantic spirit. The sculptor's desire to emphasize that in such a dynamic turn of the genius buyer, whose eyebrows are furrowed, the poet's personal creative imagination is at stake. The monument, which has a total height of 5 meters (the height of the bust is 1.5 meters), consists of a rectangular pedestal made of red granite and a bronze bust. The monument is located in front of the Nizami Ganjavi Palace of Culture in the city.

FƏRHADIN ABİDƏSİ

Zamanın axarında şəhərin memarlıq mənzərəsində Nizami Gəncəvinin özü ilə yanaşı, onun "Xəmsə"sinin qəhrəmanlarına həsr olunmuş plastika nümunələri də yer tutmağa başlamışdır. Onlardan biri "Xosrov və Şirin" poemasının əsas qəhrəmanlarından biri Fərhadə həsr olunmuşdur. Şəhərdəki "Rabitəbank"ın binası qarşısında yerləşən abidənin müəllifləri Qorxmaz Sücəddinov və Semyon Palantdır. Altmışıncı illərin sonlarında yaradılmış heykəl - kompozisiyanın memarı Fərman İmamquliyevdir. Dairəvi formalı çarhovuzda qərarlaşmış əli külünglü Fərhadın duruşundakı dinamika qəhrəmanın hərəkətində duyulması tərzdə ifadə olunmuşdur. Başqa sözlə desək, qaya çapmaqda olan 4 metrlik beton fiqurun bədii həllində - qətiyyət dolu pozasında və üz cizgilərində onun eşq yolunda hər cür çətinliklərə hazır olduğu duyulmaqdadır. Bütün bunların heykəlin ümumi silüetinin müasir görkəmə malik işıqlı tikilinin qarşısında cəlbedici görünməsini şərtləndirdiyi birmənalıdır. Bu həm də heykəllə tikilinin bədii-estetik məziyyətlərinin uğurlu vəhdət tapdığından xəbər verir. Əlavə edək ki, bu əsər Q.Sücəddinovun N.Gəncəvi qəhrəmanlarını heykəlləşdirmək yönündə ikinci addımı (O, həm də 1959-cu ildə Bakıda ucaldılmış "Bəhram Gur" abidəsinin müəlliflərindən biridir) olmuşdur.

FARHAD'A MONUMENT



Over time, along with Nizami Ganjavi himself, plastic samples dedicated to the heroes of his «Khamsa» began to appear in the architectural landscape of the city. One of them is dedicated to Farhad, one of the main heroes of the poem «Khosrov and Shirin». The authors of the monument located in front of the Rabitabank building in the city are Gorkh-maz Sujaddinov and Semyon Palant. The architect of the sculpture-composition created in the late sixties is Farman Imamgulyev.

The dynamics in the posture of Farhad, who is standing in a circular pool, is expressed in the way the protagonist moves. In other words, in the artistic solution of the 4-meter concrete figure climbing the rock - in a resolute pose and facial features, it is felt that he is ready for any difficulties in the path of love. All this makes it clear that the overall silhouette of the statue looks attractive in front of a lighted building with a modern look. It also shows that the artistic and aesthetic merits of the statue are successfully combined. It should be added that this work was the second step of G. Sujaddinov to sculpt the heroes of N. Ganjavi (he was also one of the authors of the monument «Bahram Gur» built in Baku in 1959).

İLK AZƏRBAYCANLI SOVET İTTİFAQI QƏHRƏMANININ ABİDƏSİ

Azərbaycandan ilk olaraq Sovet İttifaqı Qəhrəmanı adına layiq görülmüş İsrafil Məmmədovun (1919-1946) bu məzarüstü abidəsinin “Xan bağı”nda yer alması bilavasitə İkinci Dünya Savaşı qəhrəmanının öz vəsiyyəti ilə bağlıdır. Onun açılışı SSRİ-nin faşist Almaniyası üzərində tarixi qələbəsinin 30 illiyinin qeyd olunması ərəfəsində - 1973-cü ildə baş tutmuşdur. Əlavə edək ki, müharibədən yaralı qayıtmış İsrafil Məmmədov bir müddət müalicə olunsa da nəticəsi olmamış və o, 1946-cı ildə dünyasını dəyişmişdi. İlk azərbaycanlı Sovet İttifaqı Qəhrəmanı kimi hökumət onun Bakıda dəfn olmasına qərar versə də, yaxınları qəhrəmanın məhz Gəncədə basdırılmasını vəsiyyət etməsini xatırlatmış və o zaman heç kim onun bu son arzusunun əleyhinə getməmişdi.

Abidənin müəlifli gəncəli heykəltəraş Məşdi Rüstəmov və memar Fərman İmamquliyevdir. Yaşılıqla əhatələnmiş abidənin ümumi məna-məzmun yükünü 4 metrlik qırmızı başdaşının üzərindəki tunc barelyef təşkil edir. Qəhrəmanın çöhrəsini çox ciddi mənəvi-psixoloji yaşantılara bələyən heykəltəraş, bununla da plastik tutumun cəlbedici və təsirli alınmasını şərtləndirmişdir...



THE FIRST AZERBAIJANI SOVIET UNION HERO MONUMENT

The fact that this tombstone of Israfil Mammadov (1919-1946), who was first awarded the title of Hero of the Soviet Union by Azerbaijan, is located in the «Khan's Garden» is directly related to the will of the hero of the Second World War. Its opening took place in 1973, on the eve of the 30th anniversary of the historic victory of the USSR over Nazi Germany. It should be added that Israfil Mammadov, who returned from the war wounded, was treated for some time without any results, and he died in 1946. Although the government decided to bury him in Baku as the first Azerbaijani Hero of the Soviet Union, his relatives reminded him that he had bequeathed the hero to be buried in Ganja, and at that time no one opposed his last wish.

The author of the monument is Ganja sculptor Mashdi Rustamov and architect Farman Imamguliyev. The general meaning of the monument, surrounded by greenery, is a bronze bas-relief on a 4-meter red headstone. The sculptor, who painted the hero's face with very serious moral and psychological experiences, thus made the plastic capacity attractive and effective ...

MİRZƏ ŞƏFİ VAZEHİN ABİDƏSİ

Görkəmli söz xiridarı Mirzə Şəfi Vazeh (1797-1852) şəhərdə abidənin ucaldılması ilk növbədə Gəncə şairlərinin Azərbaycan ədəbiyyatı xəzinəsinə bənzərsiz töhfələrinə verilən dəyərini göstəricisidir. Avropada “Mirzə Şəfi nəğmələri” kitabı ilə çox məşhurlaşan gəncəli şairə və onun yaradıcılığına ölkəmizdə, o cümlədən də doğma şəhərində diqqət daima olmuşdur. Hələ sovet dönəmində Mirzə Şəfi Vazeh irsinin öyrənilməsi haqqında qərar verildikdən sonra – 1981-ci ildə şəhərin memarlıq məkanına gənc heykəltəraş Görüş Babayevin hazırladığı abidə daxil edilmişdi. Azərbaycan Respublikasının Prezidenti cənab İlham Əliyevin “Mirzə Şəfi Vazehin 220 illik yubileyinin keçirilməsi haqqında” 3 fevral 2014-cü il tarixli sərəncamından sonra isə şəhərdə şairin adını daşıyan park və muzey yaradılmışdır. G. Babayevin təxəyyülünün nəticəsi olan tunc abidədə də yeni parka köçürülmüşdür. Şairi və onun yaşadığı dövrü təsvir edən mozaik panno qarşısındakı 4 metrlik tunc abidədə Mirzə Şəfinin özünə qapılıaraq ilhama tapındığı hiss olunmaqdadır. Bununla yanaşı bu obrazda görkəmli şairin yaşadığı gərginliyi üstələyən nurlu çöhrəsində, qətiyyət dolu baxışlarında və inamlı oturuşunda insan ruhunun gücü və yenilməzliyi duyulmaqdadır...



MONUMENT TO MİRZA SHAFİ VAZEH

The building of a monument to Mirza Shafi Vazeh (1797-1852) in the city is an indication of the value given to the unique contribution of Ganja poets to the treasury of Azerbaijani literature. The Ganja poet, who became very popular in Europe with her book «Songs of Mirza Shafi», and her work have always received attention in our country, including in her hometown. Even after the decision was made to study the legacy of Mirza Shafi Vazeh in the Soviet period - in 1981, a monument designed by a young sculptor Gorush Babayev was included in the architectural space of the city. After the order of the President of the Republic of Azerbaijan Mr. Ilham Aliyev “On holding the 220th anniversary of Mirza Shafi Vazeh” dated February 3, 2014, a park and museum named after the poet was established in the city. The bronze monument, which is the result of G.Babayev’s imagination, has also been moved to a new park. In the 4-meter bronze monument in front of the mosaic panel depicting the poet and the period in which he lived, it is felt that Mirza Shafi was inspired. At the same time, in this image, the strength and invincibility of the human spirit can be felt in the radiant face, resolute gaze and confident sitting of the famous poet, which overcame the tension ...

AZƏRBAYCAN XALQININ ÜMUMMİLLİ LİDERİ HEYDƏR ƏLİYEVİN ABİDƏSİ

Azərbaycan xalqının ümummilli lideri Heydər Əliyevin bu abidəsi şəhərin ən izdihamlı guşəsində yerləməklə, məkanın dominatı rolunu oynayır. Belə ki, tunc abidə Gəncə şəhər icra hakimiyyətinin yaxınlığında - meydanda inşa olunmuş (2005) Heydər Əliyev xatirə muzeyinin qarşısında yerləşir. 2008-ci ildə təntənəli açılışı keçirilən heykəlin müəllifi tanınmış tişə ustası Şərif Şərifov, memarı isə Məmməd İbrahimovdur. Bədii həllində orijinallıq müşahidə olunan 3 metrlik tunc abidədə ulu öndər ona həsr olunmuş digər heykəllərdən bir qədər fərqli – nisbi hərəkətdə təqdim olunmuşdur. Bunun görkəmli dövlət xadiminin 2 metrlik qranit kürsü üzərindəki əzəməti duyulan fiquruna dinamika bəxş etməsi kifayət qədər hiss olunandır. Siyasi xadimin ayaqlarının hərəkətdə verilməsi ilə yanaşı, əllərinin arxasında birləşdirməsinin heykəlin ümumi silüetinə cəlbedici ifadəlilik bəxş etməsi də görünəndir. Abidənin plastik tutumunu şərtləndirən yapma üsulunda nisbi lakoniklik duyulsa da, bütünlükdə, onun obrazın bələndiyi mənəvi-psixoloji məziyyətlərə yaddaqalan görkəm verdiyi birmənalıdır...



NATIONAL LEADER OF AZERBAIJAN MONUMENT OF HEYDAR ALIYEV

This monument to the national leader of the Azerbaijani people Heydar Aliyev is located in the most crowded corner of the city and plays a dominant role. Thus, the bronze monument is located near the Ganja city executive power - in front of the Heydar Aliyev Memorial Museum, built on the square (2005). The author of the statue, which was inaugurated in 2008, is a well-known mason Sharif Sharifov, and the architect is Mammad Ibrahimov. In the 3-meter bronze monument, which has originality in its artistic solution, the great leader is presented in a slightly different - relative motion from other statues dedicated to him. It is quite noticeable that this gave dynamism to the majestic figure of a prominent statesman on a 2-meter granite pedestal. In addition to the movement of the politician's legs, the combination of his hands behind his back seems to give an attractive expression to the overall silhouette of the statue. Although there is a relative laconicism in the method of construction, which determines the plastic capacity of the monument, on the whole, it is clear that it gives a memorable appearance to the spiritual and psychological merits of the image ...

ULU ÖNDƏR HEYDƏR ƏLİYEVİN ABİDƏSİ

Bu abidə ulu öndərin adını daşıyan park - kompleksdə yerləşir. Hələ sovet dönmindən başlayaraq abadlaşdırılan bu məkanda 1980-ci ildə Azərbaycan xalqının ümummilli lideri Heydər Əliyevin çinar ağacları əkməsinin qarşılığında, müstəqillik illərində - onun dünyasını dəyişməsindən sonra burada abidəsinin ucaldılmasını (2014) görkəmli dövlət xadiminin Gəncəyə davamlı diqqət və qayğısına gəncəlilərin əyani cavabı saymaq olar. Heykəlin müəllifi Nəriman Məmmədov, onun memarlıq həlli isə Məmməd İbrahimova məxsusdur.

Qeyd etmək lazımdır ki, əgər özündə bədii-memarlıq tutumu daşıyan bu məkan Gəncənin memarlıq mənzərəsinə yeni çalarlar əlavə edibsə, öz növbəsində bu abidə buradakı Zəfər tağı ilə birlikdə yerin dominantına çevrilməklə, ətrafı duyulası estetik çalarlara bələməkdir. Rəsmi geyimdə görüntüyə gətirilmiş fiqurun Mərkəzin bəyaz şaquli sütunları ilə əmələ gətirdiyi bədii bütövlük müəlliflərin qarşılıqlarına qoyduqları yaradıcı vəzifənin öhdəsindən gəldiklərini təsdiqləyir. Ümumi hündürlüyü 11 metrə çatan qranit heykəllə buradakı əzəmətli Heydər Əliyev mərkəzinin vəhdət təşkil etməsinin nəticəsidir ki, abidənin ifadəli silueti elə uzaqdan tamaşaçını cəlb etməkdədir...

MONUMENT OF GREAT LEADER HEYDAR ALİYEV

This monument is located in the park-complex named after the great leader. The building of a monument to the national leader of the Azerbaijani people Heydar Aliyev in 1980, after his death, in return for planting plane trees in this place, which has been renovated since the Soviet era, can be considered a visible response of Ganja residents to the constant attention and care of Ganja. The author of the statue is Nariman Mammadov, and its architectural solution belongs to Mammad Ibrahimov.

It should be noted that if this place, which has an artistic and architectural capacity, has added new shades to the architectural landscape of Ganja, in turn, this monument, together with the Arch of Triumph, has become the dominant place and adds aesthetic shades. The artistic integrity created by the figure in the official costume with the white vertical columns of the Center confirms that the authors have fulfilled the creative task set before them. As a result of the unity of the magnificent Heydar Aliyev Center with the granite statue, which reaches a total height of 11 meters, the expressive silhouette of the monument attracts spectators from far ...



GƏNCƏ DÖVLƏT FİLMONİYASININ HEYKƏLLƏRİ

Gəncə Dövlət Filarmoniyasının yeni binası (memarı Ramiz Hüseynovdur) şəhərin müstəqillik dövrü mənzərəsinə özünəməxsus bədii çalarlar əlavə edən tikililərdəndir. Klassisizm üslubunda inşa olunmuş (2012-2017) bu altımərtəbəli binanın çoxsaylı tarixi tikililərlə zəngin olan Gəncənin mərkəzi meydanının ümumi memarlığına zənginlik bəxş etməsi birmənalıdır. Bunu həm memar təxəyyülünün nəticəsi olan orijinal forma-biçim həlli, həm də əhəmiyyətli mədəniyyət ocağının lociyasını - eyvanını bəzəyən heykəllər şərtləndirmişdir. Filarmoniyanın ümumi görünüşünə xüsusi gözəllik verən bu heykəllərin müəllifi Xalq rəssamı Xanlar Əhmədovdur.

Binanın üçüncü mərtəbəsinin eyvanında yer almış bu heykəllər görkəmli Azərbaycan musiqiçilərinə həsr olunmuşdur. Həmin məşhurların arasında Üzeyir Hacıbəylinin, Fikrət Əmirovun, Qara Qarayevin, Niyazinin və Arif Məlikovun obrazları yer almışdır. Polisterdən hazırlanmış həmin gözoşşayan plastika nümunələrinin müəllifi eyni yaradıcı olsa da, onların hər birinin bədii həllində obrazların səciyyəvi cəhətlərini qabarıq göstərə biləcək plastik yanaşma duyulmaqdadır. Bu mənada tağların arasında qərarlaşan və uzaqdan baxılmağa hesablanmış fiqurların aldığı pozaları, geniş bədii ümumiləşdirmələrə baxmayaraq hər bir musiqiçinin mənəvi-yaradıcı durumunun cəlbedici tutumda təqdimatını qeyd etmək olar...



MONUMENTS OF THE GANJA STATE PHILHARMONIC

The new building of the Ganja State Philharmonic (architect Ramiz Huseynov) is one of the buildings that adds unique artistic shades to the landscape of the city's independence period. Built in the style of classicism (2012-2017), this six-storey building is rich in the general architecture of the central square of Ganja, rich in numerous historical buildings. This is due to both the original shape solution, which is the result of the architect's imagination, and the sculptures that decorate the balcony of an important cultural center. The author of these statues, who gave a special beauty to the general appearance of the Philharmonic, is People's Artist Khanlar Ahmadov.

Located on the balcony of the third floor of the building, these statues are dedicated to prominent Azerbaijani musicians. Among those celebrities were Uzeyir Hajibeyli, Fikret Amirov, Gara Garayev, Niyazi and Arif Malikov. Although the author of these eye-catching plastic samples made of polystyrene is the same creator, in the artistic solution of each of them there is a plastic approach that can highlight the characteristics of the images. In this sense, it is possible to note the poses of the figures settled between the arches and intended for long-distance viewing, the presentation of the spiritual and creative state of each musician in an attractive capacity, despite the wide artistic generalizations ...

“HƏYAT AĞACI” ABİDƏSİ

Gəncə Dövlət Kukla Teatrının qarşısında ucaldılan bu abidə bədii həllinin orijinallığına görə diqqət çəkir. Onun yaradıcısı tanınmış heykəltəraş Şərif Şərifovdur. O, açılışı 2015-ci ildə baş tutan bu əsərin üzərində üç ilə yaxın çalışmışdır. Heç şübhəsiz, bu plastik tutumun özünəməxsusluğunu şərtləndirən başlıca bədii-tarixi xüsusiyyət bir kompozisiyada uzaq keçmişlə bu günümüzün qovuşdurulmasıdır. Nizami Gəncəvi - Cavad xan yurduunun çoxəsrlik şərəfli tarixini əsərin başlıca mövzusu seçən və kompozisiyanın ümumi məna-məzmun yükünü iki yerə - qədim və yeni Gəncəyə ayıran müəllif, ilk baxışda təzadlı görünən hadisə və obrazları bir araya gətirməklə, Azərbaycan gerçəkliyində milli şərəf qoruyucusu kimi şöhrət tapmış Gəncə torpağının mənəvi saxlanıdan şirələnən obrazını yaratmağa nail olmuşdur. Kompozisiyaya daxil edilmiş simurq quşları, küpələrdə formalaşan mürəkkəb insan fiqurları və rəmzi mənalı əlin, eləcə də ulu Dədə Qorqudun, Gəncənin müdafiəçisi Bəndər ustanın, memar Şeyx Bahəddinin obrazlarının birlikdə aşıladığı estetikada qürurverici məziyyətlər kifayət qəərdir. Elə bunun nəticəsidir ki, o, kompozisiyaya daxil etdiyi irili-xırdalı atribut və elementlərlə həyatımızı necə mənalandıra bilməyimizə cəlbədicə və yadda qalan “bədii “güzgü” tutmaqla, müxtəlif dövrlər arasında yadda qalan mənəvi körpü yarada bilmişdir...



“TREE OF LIFE” MONUMENT

This monument, built in front of the Ganja State Puppet Theater, attracts attention due to the originality of its artistic solution. Its creator is the famous sculptor Sharif Sharifov. He worked on this work, which opened in 2015, for almost three years. Undoubtedly, the main artistic and historical feature that determines the uniqueness of this plastic container is the combination of the distant past and the present in a composition. Nizami Ganjavi - the author who chose the centuries-old glorious history of Javad khan's country as the main theme of the work and divided the general meaning of the composition into two parts - ancient and new Ganja. managed to create an image of the land that is juicy of spiritual preservation. Simurg birds included in the composition, intricate human figures formed in jugs and a symbolic hand, as well as the images of the great Dada Gorgud, the defender of Ganja Bandar ustan, the architect She-ikh Bahaddin have a lot of pride in their aesthetics. As a result, he was able to create a memorable spiritual bridge between different periods, capturing an attractive and memorable “artistic mirror” of how we can define our lives with the large and small attributes and elements included in the composition ...



MƏHSƏTİ GƏNCƏVİNİN ABİDƏSİ

Hələ sağlığında yazdığı bənzərsiz rübailərlə Hadı dillər əzbərinə çevrilmiş Məhsəti Gəncəviyə doğma şəhərində abidənin ucaldılması ilk növbədə bu işıqlı əməllər sahibinə olan ümumxalq sevgisinin əbədiliyinin göstəricisi sayıla bilər. Bu mənada 2014-cü ildə Gəncədə “Məhsəti mərkəzi”nin yaradılmasını və ona həsr olunmuş heykəlin bu məkanın qarşısında qoyulmasını həm də hələ sovet dönəmində onun xatirəsinin layiqincə əbədiləşdirilməsi yönündə başlanmış işlərin davamı hesab etmək olar. Əlavə edək ki, tanınmış heykəltəraş Münəvvər Rzayeva tərəfindən hazırlanan (1983) bu sənət nümunəsi (memarı Lətif Rüstəmovdur) uzun müddət “Xan bağı” ərazisində olmuşdur. Onun indiki “Məhsəti mərkəzi” ilə əlaqəli təqdimatını da məntiqli hesab etmək olar. Ümumi hündürlüyü 4 metrə çatan abidədə məşhur şairə oturmuş vəziyyətdə - düşüncələrlə baş-baş təsvir olunmuşdur. Kürsünün çox da hündür olmaması (1 metr) onu tamaşaçıya daha da yaxınlaşdırmaqla, obrazın bələndiyi mənəvi-yaradıcı yaşantını yaxından duymağa imkan verir...

MONUMENT TO MAHSATI GANJAVI

The building of a monument to Mahsati Ganjavi in his hometown, whose name has become a memorization of languages with his unique rabbis, can be considered, first of all, an indication of the eternity of the nation's love for the owner of these enlightened deeds. In this sense, the establishment of the «Mahsati Center» in Ganja in 2014 and the building of a statue dedicated to him in front of this place can be considered a continuation of the work begun during the Soviet era to properly immortalize his memory. It should be added that this work of art (architect is Latif Rustamov), created by the famous sculptor Munavvar Rzayeva (1983), has long been in the territory of «Khan Bagi». His presentation on the current Mahsati Center can also be considered logical. The monument, which is 4 meters high, depicts the famous poet sitting in a state of thought. The fact that the chair is not very high (1 meter) allows you to feel the spiritual and creative life of the image, bringing it closer to the audience ...

NİZAMİ GƏNCƏVİNİN BÜST - ABİDƏSİ

Şəhərin Nizami Gəncəvinin adını daşıyan Şəhər prospektində onun adını daşıyan büst-abidəsinin ucaldılmasını yəqin ki, təbii saymaq olar. Şairin təsviri sənət əsərlərində əbədiləşən müxtəlif obrazları mövcud olsa da, büstün bu küçədə yaşayan sakinlərlə yanaşı, şəhərin qonaqlarına da əlavə informasiya verə bilməsi görünəndir. Onun yaradıcısı da elə yerli heykəltəraş Məşdi Rüstəmovdur. 1980-ci ildə açılışı baş tutan büst – abidənin memarı Fərman İmamquliyevdir. Müəllifin əsərin hazırlanmasında istifadə etdiyi materialın bədii-texniki xüsusiyyətlərini nəzərə alması, obrazın ərsə gətirilməsində geniş bədii ümumiləşdirmədən istifadə etməsi diqqət çəkəndir. Buna baxmayaraq bəyaz kürsü üzərində ucaldılmış yarımfiqurun (hündürlüyü 2 metrdir) timsalında dahi söz xiridarının cəlbedici obrazını yarada bilmişdir. Tağ formalı çıxıntının arasında təqdim olunmuş fiqurun həm sol yuxarı tərəfindəki beş lövhənin (“Xəmsə”yə işarə kimi), həm də bir qədər arxada yerləşən divardakı fiqurların ümumi aurada bədiiiliyin gücləndirilməsinə xidmət etməsi duyulandır.

Qızılı rəngli fiqurun abidə üçün fon-yerlik kimi seçilmiş qırmızı kərpicdən hörülmüş bir neşə tağlı divarla ahəngdarlıq təşkil etməsinin, əsərdən alınan xoş təəssüratın artırılmasına xidmət etməsi birmənaldır...

NİZAMİ GANJAVİ BUST - MONUMENT



The building of a bust of Nizami Ganjavi on the city's avenue named after him is probably natural. Although there are various immortalized images of the poet in his works of fine art, it seems that the bust can provide additional information not only to the residents of this street, but also to the visitors of the city. Its creator is a local sculptor Mashti Rustamov. The bust of the monument, which was unveiled in 1980, is by Farman Imamguliyev. It is noteworthy that the author takes into account the artistic and technical features of the material used in the preparation of the work, and uses a wide range of artistic generalizations in the creation of the image. Nevertheless, he was able to create an attractive image of a genius word buyer in the form of a half-figure (2 meters high) built on a white pedestal. It is felt that the five plates on the upper left side (as a sign of «Khamsa») and the figures on the wall a little behind the arch-shaped protrusion serve to strengthen the art in the general aura.

It is clear that the harmony of the golden figure with a few arched walls made of red brick, chosen as a background for the monument, serves to increase the pleasant impression of the work ...

“XƏMSƏ” BƏDİİ - HEYKƏLTƏRAŞLIQ KOMPLEKSİ

Bu kompleksin şəhərin müxtəlif guşələrində qərarlaşmış Nizami Gəncəvi ünvanlı əsərlər arasında özünəməxsus yeri vardır. Bunu şərtləndirən başlıca səbəb bu məkanda şairə həsr olunmuş müxtəlif estetikali təsviri sənət nümunələrinin memarlıqla vəhdərdə bir araya gətirilməsidir. Başqa sözlə desək, ümumi kompozisiyanı təşkil edən üçölçülü plastik formaların mozaik pannolarla qovşağının yaratdığı bədii aura buraya bənzərsizlik bəxş etməkdədir. Gəncə çayının sol sahilində - Nizami prospektində yerləşən “Xəmsə” kompleksinin (1982) hələ sovet dönəmindən yenilənməkdə olan şəhər memarlığına yeni nəfəs verməsi bu gün də duyulmaqdadır. Səkkiz künc, bürc, şam, çarhovuz və digər forma-biçimli elementlərin bir araya gətirilməsi ilə əldə olunan oynaqlıq-dinamikada milli ruhun qabarıqlığı gözoşşayandır.

Nizami Gəncəvi “Xəmsə”sindən əxz olunmuş motivlər (Müəllifi Şərif Şərifovdur) buradakı tamaşaçısına estetik zövq verə biləcək dekorativ və monumental tutumlu əsərlərin əsas məna-məzmun yükünü təşkil edir. Şairin 2012-ci ildə burada ucaldılan tunc abidəsinin ümumi kompozisiyanın dominantına çevrilməsi də, ilk növbədə düşüncəli şair obrazının motivlərin estetikası ilə ahəngdarlıq təşkil etməsindən qaynaqlanır.



“KHAMSA” ART - SCULPTURE COMPLEX

This complex has a special place among the works of Nizami Ganjavi, located in different parts of the city. The main reason for this is the combination of various aesthetic works of fine art dedicated to the poet in this space in harmony with architecture. In other words, the artistic aura created by the junction of the three-dimensional plastic forms and the mosaic panels that make up the overall composition gives it a uniqueness. The «Khamisa» complex (1982), located on the left bank of the Ganja River - Nizami Avenue, still breathes new life into the city's architecture, which has been renewed since the Soviet era. The fluency of the national spirit is evident in the playfulness-dynamics achieved by combining the eight corners, towers, candles, ponds and other form-forming elements.

The motifs derived from Nizami Ganjavi's «Khamisa» (The author is Sharif Sharifov) are the main meaning and content of the decorative and monumental works that can give aesthetic pleasure to the audience here. The fact that the bronze monument built here in 2012 by the poet became the dominant one in the overall composition is primarily due to the fact that the image of the thoughtful poet is in harmony with the aesthetics of the motives.



MESENAT HACI ZEYNALABDİN TAĞIYEVİN ABİDƏSİ

Bu büst - abidə adı işıqlı əməlləri ilə yaddaşımıza əbədi olaraq həkk olunmuş milyonçu-mesenata Azərbaycanda ucaldılmış ilk heykəli kimi həm də tarixi əhəmiyyət daşıyır. Kommunist rejiminin xalqa unudurmağa çalışdığı böyük xeyriyyəçinin 1986-cı ildə heykəlləşməsi həm də ideologiyanın duyulası dərəcədə hakim olduğu zamana etirazın ifadəsi olmaqla, eyni zamanda Cavad xan xələflərinin öz şərəfli keçmişini dəyərləndirməyinin görüntüsü olmuşdur.

O vaxtlar çox gənc olmalarına baxmayaraq heykəltəraş Elşad Rüstəmov və Novruz Musayev büst xarakterli bu abidədə zamanında həm də haqlı olaraq “millət atası” ayaması ilə tanınan mesenatin yaddaqalan obrazını yaratmağa nail olmuşlar. Daha çox yerli ictimaiyyətin arzusunun ifadəsi olan bu abidənin nisbətən ucuz beton materialından hazırlanması da təbii idi. Buna baxmayaraq plastik formanın tunc rənginə bələnməsindən sonra aldığı görüntü cəlbedicidir. Gəncənin mərkəzi guşələrindən birindəki kiçik bağçada – çoxsaylı ağac və dekorativ biçimli çarhovuzla əlaqəli təqdim olunan büst-abidə arzulanan monumentalıq duyulmaqdadır. Bunu Hacı Zeynalabdin Tağıyevin qırmızı qranitdən hazırlanmış iki metrlik kürsünün üzərində ucalan ciddi baxışlı portretinin geniş bədii ümumiləşdirmələrlə ifadəsi şərtləndirmişdir...



MESENAT HAJI ZEYNALABDİN TAGIYEV MONUMENT

The name of this bust-monument is also of historical significance as the first statue of a millionaire-patron to be eternally engraved in our memory with his enlightened deeds. The 1986 statue of the great philanthropist, whom the communist regime sought to forget, was both an expression of protest at a time when ideology was dominant, and a reflection of Javad Khan's successors glorifying their glorious past.

Despite being very young at the time, sculptors Elshad Rustamov and Novruz Musayev managed to create a memorable image of the patron saint, who was rightly known as the «father of the nation» at the time. It was natural that this monument, which is more an expression of the desire of the local community, was made of relatively cheap concrete material. However, the image obtained after the plastic form is painted bronze is attractive. In a small garden in one of the central corners of Ganja - a bust-monument presented in connection with numerous trees and a decorative pool, one can feel the desired monumentality. This was conditioned by the expression of Haji Zeynalabdin Tagiyev's serious-looking portrait on a two-meter pedestal made of red granite with wide artistic generalizations ...

CƏFƏR CABBARLININ BÜST-ABİDƏSİ

Görkəmli azərbaycan dramaturqu Cəfər Cabbarlının (1899-1934) bu büst-abidəsinin açılışı 1988-ci ildə baş tutmuşdur. Onun Gəncə Dövlət Dram Teatrının yaxınlığındakı bağçada yer alması da təsadüfi seçim olmayıb, bu teatrın bilavasitə dramaturqun adını daşması (1964-1990) ilə əlaqədardır. Elə ədibin özünün qısa ömrünün yaradıcılığa həsr etdiyi iyirmi ilində çox məhsuldar çalışmaqla milli dramaturgiyamızın inkişafına duyulası töhfələr verməsinin qarşılığında adının Gəncə teatrına verilməsini təbii saymaq olar.

Abidənin müəllifi Azərbaycanın tanınmış tişə ustası Kamal Ələkbərovdur. Bundan əvvəl bir dəfə C.Cabbarlı obrazına müraciət edən (o, "Azərbaycanfilm" kinostudiyasının qarşısındakı abidənin müəllifidir) sənətkar yeni əsərində də dramaturqun özünəməxsus heykəlini yaratmağa nail olmuşdur.

Bədii həllinə həm də sərbəst poza ilə cəlbedicilik bəxş edən müəllif, Cəfər Cabbarlını düşüncələrlə baş - başa qalmış - əlləri sinəsinə sıxılı qayaya söykənmiş vəziyyətdə təqdim etməklə, ədibin psixoloji - yaradıcı durumunu yaddaqalan plastik tutumda əks etdirmişdir. Beton kürsü ilə onun üzərində qərarlaşan fiqurun bədii bütövlüyü sona qədər tapılmasa da, abidənin təsirli plastikaya malik olması duyulandır...

BUST-MONUMENT OF JAFAR JABBARLI

This bust-monument of the prominent Azerbaijani playwright Jafar Jabbarli (1899-1934) was unveiled in 1988. His place in the garden near the Ganja State Drama Theater was not an accidental choice, due to the fact that the theater was named after the playwright (1964-1990). It can be considered natural that the name of the Ganja Theater should be given in return for the writer's significant contribution to the development of our national drama in the twenty years of his short life dedicated to creativity.

The author of the monument is Kamal Alakbarov, a well-known blacksmith from Azerbaijan. Earlier, the artist, who once appealed to the image of Jabbarli (he is the author of the monument in front of the «Azerbaijanfilm» film studio), managed to create a unique statue of the playwright in his new work.

The author, who also attracted the artistic solution with his free pose, portrayed Jafar Jabbarli in a memorable plastic capacity, presenting him with his hands resting on his chest, his hands pressed to his chest. Although the artistic integrity of the figure on the concrete pedestal has not been found to the end, it is felt that the monument has an impressive plasticity

...



NƏRİMAN NƏRİMANOVUN ABİDƏSİ

Görkəmli dramaturq və dövlət xadimi Nəriman Nərimanovun (1870-1925) abidəsinin açılışı 1985-ci ildə - onun anadan olmasının 115 illiyi qeyd olunan günlərdə baş tutmuşdur. Abidənin şəhərdəki Nəriman Nərimanov adına parkda yerləşməsi də təbii qəbul olunur. Büst formasında həll olunmuş bu abidənin müəllifi tanınmış heykəltəraş Şərif Şərifovdur.

Həyat və fəaliyyəti respublikamızın təzadlarla dolu dövrünə təsadüf edən milli ruhlu söz adamının millətinin maariflənməsi və inkişafı yönündə atdığı addımların bu günə kimi qan yaddaşlarında yaşamasının nəticəsidir ki, qədirbilən Gəncə ictimaiyyəti onun xatirəsinə dərin ehtiramını nümayiş etdirməklə, bunu heykəl formasında əbədiləşdiriblər.

Dörd metrlik şaquli kürsünün üzərində ucaldılan beton plastika nümunəsinin ümumi görkəmi cəlbedicidir. Başqa sözlə desək, Nəriman Nərimanovun dalğalanan bayraqa əhatələnmiş portretinin plastik tutumu reallıqla bədii ümumiləşdirmənin qovşağında təqdim olunduğundan tamaşaçı diqqətini cəlb edən-dir.

Onun indiki halda daşdığı tünd rəng çalarları onun üçün fon-yerlik rolunu oynayan ağac yarpaqları ilə çox yaxınlıq təşkil etsə də, bütünlükdə, abidənin özünəməxsus memarlıq həllinə malik olması (memarı Lətif Rüstəmov) onun gözoşqayan görkəm almasını şərtləndirmişdir.



MONUMENT TO NARİMAN NARİMANOV

The monument to the prominent playwright and statesman Nariman Narimanov (1870-1925) was unveiled in 1985, the 115th anniversary of his birth. It is natural that the monument is located in the Nariman Narimanov Park in the city. The author of this monument in the form of a bust is a well-known sculptor Sharif Sharifov.

The life and activity of the man of national spirit, whose life and activity coincided with the period of contradictions of our republic, are the result of the steps taken to enlighten and develop the nation.

The general appearance of the concrete-plastic specimen rising on a four-meter vertical pedestal is attractive. In other words, the plastic capacity of Narman Narimanov's portrait surrounded by a waving flag attracts the viewer's attention because it is presented at the crossroads of reality and artistic generalization.

Although the dark shades he wears today are very close to the leaves of the trees that play the role of background for him, on the whole, the monument's unique architectural solution (architect Latif Rustamov) gave it a striking appearance.

“NİZAMİ GƏNCƏVİ: SƏLƏFLƏR VƏ XƏLƏFLƏR” PARKININ HEYKƏLLƏRİ

Gəncənin Hacıkənd qəsəbəsində yerləşən bu parkın açılışı 2018-ci ildə baş tutmuşdur. Bədii tutumuna görə Azərbaycan məkanında kifayət qədər fərqli olan bu mədəniyyət ocağında sənətlərin özünəməxsus sintezinə şahidlik etmək mümkündür. Belə ki, insan əli ilə ərsəyə gətirilmiş landşaftın plastik formalarla qovşağının seyrçilərə təqdim edən parkın yaradıcıları əslində, onları hər biri işıqlı əməlləri Azərbaycan tarixinin müxtəlif səhifələrini bəzəyən söz-sənət adamlarının timsalında Gəncənin ədəbi-bədii mühitinə səyahətə dəvət etmiş olublar. Başqa sözlə desək, bu mənəviyyət ocağının qədim şəhərin mədəniyyəti, tarixi və ədəbiyyatının yaradıcıları olan məşhur şəxsiyyətlərin əməllərinin yaddaşlarda yaşamasına, gələcək nəsillərə ötürülməsinə xidmət etməsi nəzərdə tutulmuşdur.

Parkın ərazisini on yeddi heykəl bəzəyir. Onların arasında Nizami Gəncəvi ilə yanaşı, Məhsəti Gəncəvi (şairə), Mirzə Şəfi Vazeh (şair), Əbül-Üla Gəncəvi (şair), Qivami Gəncəvi (şair), Usta Bəndər (Gəncə üsyanının rəhbəri), Şeyx Zaman (şair,xəttat), Doktor Xətibi Gəncəvi (şairə), Əfrasiyab (sərkərdə), Ömər Gənci (şair) və b. tanınmış şəxsiyyətlərin obrazlarına rast gəlmək mümkündür. Öz dövrlərində hünər sahibi olmuş, əlinin əməyi, biləyinin gücü ilə şöhrət tapmış bu şəxslərin abidələrini yerli heykələraş Asəf Həsənov polisterdən hazırlamışdır.

**“NİZAMİM GANJAVİ: PREDECESSOR AND
REDECESSORS AND SUCCESSORS
”PARK STATUES**

The opening of this park, located in Hajikand settlement of Ganja, took place in 2018. It is possible to witness a unique synthesis of arts in this cultural center, which is quite different in Azerbaijan due to its artistic capacity. Thus, the creators of the park, who presented to the audience the junction of the man-made landscape with plastic forms, in fact, invited them to travel to the literary and artistic environment of Ganja in the person of words and artists, each of whom illuminated various pages of Azerbaijani history. In other words, this spiritual center is intended to serve the memory of the deeds of famous people, the creators of the culture, history and literature of the ancient city, and pass it on to future generations.

Seventeen statues adorn the park. Among them, along with Nizami Ganjavi, Mahsati Ganjavi (poet), Mirza Shafi Vazeh (poet), Abul-Ula Ganjavi (poet), Givami Ganjavi (poet), Usta Bandar (leader of the Ganja uprising), Sheikh Zaman (poet, calligrapher), Dr. Khatibi Ganjavi (poet), Afrasiyab (commander), Omar Ganji (poet) and others. It is possible to come across images of famous personalities. Local sculptor Asaf Hasanov made the monuments of these people, who were masters of their time and became famous for their hard work and wrist strength, from polystyrene.





“MİRZƏ ŞƏFİ VAZEH DÜNYASI” ABİDƏSİ

XIX əsr Azərbaycan ədəbiyyatında dərin iz salmış Mirzə Şəfi Vəzəh (1794-1852) Gəncədə xatirəsinə daima ehtiram göstərilən söz adamlarındandır. Belə ki, sovet dönməindən müstəillik dövrünə kimi şəhərdə ona həsr olunmuş çoxsaylı müxtəlif tutumlu sənət nümunələri yaradılmış və ictimailəşdirilmişdir. Həmin heykəltəraşlıq və dekorativ-tətbiqi sənət nümunələrinin onların qərarlaşdıqları məkanların memarlıq aurasına əlavə estetik dəyərlər bəxş etmələri birmənalıdır. Belə əsərlərdən biri indiki Gəncə Kukla Teatrının arxasındakı sahəni bəzəyir. 1978-ci ildə açılışı baş tutan bu kompozisiyanın müəllifi tanınmış tişə ustası Şərif Şərifovdur. Şamotdan yaradılan və hündürlüyü 1,2 metrə çatan əsər qırmızı kərpicdən hazırlanmış alçaq kürsünün üzərində yerləşdirilmişdir. Şaquli formalı əsərin kompozisiyasını Mirzə Şəfi Vəzəhin portreti və onun lirik ruhlu poeziyasından alınan təəssüratın bədii ifadəsi təşkil edir. Müəllif bu təəssüratın məna-məzmun daşıyıcıları kimi müxtəlif pozalı insan fiqurlarına, şairin ilham pərilərinə, nəbati ünsür və rəmzlərə üstünlük vermişdir. Bu mürəkkəb kompozisiya ilk baxışda nə qədər xaotik görünsə də, onun ünsürləri arasında əldə olunmuş axıcı ritmin sayəsində cəlbedici və duyğulandırıcıdır...

**MİRZA SHAFİ VAZEH WORLD
"MONUMENT"**



Mirza Shafi Vazeh (1794-1852), who left a deep mark on the Azerbaijani literature of the XIX century, is one of the people whose words were always respected in Ganja. Thus, from the Soviet period to the period of independence, many works of art of different capacities dedicated to him were created and publicized in the city. It is obvious that these sculptures and decorative-applied arts give additional aesthetic values to the architectural aura of the places where they are located. One of such works decorates the area behind the current Ganja Puppet Theater. The author of this composition, which was opened in 1978, is a well-known mason Sharif Sharifov. The work, made of chamotte and reaching a height of 1.2 meters, is placed on a low pedestal made of red brick. The composition of the vertical work consists of a portrait of Mirza Shafi Vazeh and an artistic expression of the impression obtained from his lyrical poetry. The author prefers human figures in various poses, the poet's inspirations, floral elements and symbols as carriers of the meaning of this impression. This complex composition, no matter how chaotic it may seem at first glance, is attractive and emotional due to the fluid rhythm achieved between its elements ...

“NOVRUZ KOMLEKSİ” ABİDƏSİ

Müstəqilliyin elə ilk illərində Gəncədə milli ruhlu heykəltəraşlıq nümunələrinin şəhərin memarlıq mühitində yer alması, heç şübhəsiz, yerli ictimaiyyətin Azərbaycan tarixini şərəfləndirən mənəvi dəyərlərin yeni nəsilə çatdırılması istiqamətində sovet dönməsində atdığı qətiyyətli addımların davamı hesab olunmalıdır. Tanınmış heykəltəraş Səid Rüstəmin ərsəyə gətirdiyi “Novruz kompleksi”-ni (1993) bu yöndə gerçəkləşən maraqlı layihələrdən saymaq olar. Xalqımızın həyatında əsrlər öncə yer almış Novruz bayramına həsr olunmuş bu guşə şəhərin Yeni Gəncə adlanan hissəsindəki bağçada yerləşir. İki beton heykəldən ibarət olan kompozisiyanın biri “Bahar qızı”, digəri isə “Aşıq” adlanır. Bağçaya ayaq qoyan ziyarətçini ilk qarşılayan əli səmənəli Bahar qızının (h-270 sm) qranit kürsü (h-120 sm) üzərində qərarlaşmaqla, məkəndakılara xoş duyğular aşılmaktadır. İfadəli siluətə malik plastika nümunəsində fiqur günəş və bayram atributları (qaranquş, kosa, keçəl, keçi, çiçəklənmiş budaq və s.) ilə qovşaqla təqdim olunmuşdur.

Bahar qızı fiqurundan bir qədər arxada ucalmış saz çalan aşığın obrazının xoş ovqatın hökm sürdüyü mühitə əlavə çalarlar bəxş etməsi hiss olunandır. Ümumi hündürlüyü 300 sm-ə çatan və çalgısı ilə baş-baş qalan aşığın obrazının ətraf mühitlə uğurla əlaqələndirilməsi qabarıq duyulmaqdadır...



“NOVRUZ COMPLEX” MONUMENT

In the very first years of independence, the presence of national sculptures in Ganja in the architectural environment of the city should undoubtedly be a continuation of the decisive steps taken by the local community during the Soviet era to pass on to future generations the spiritual values glorifying the history of Azerbaijan. The «Novruz complex» (1993) created by the famous sculptor Said Rustam can be considered one of the interesting projects in this direction. This corner, dedicated to the Novruz holiday, which took place in the life of our people centuries ago, is located in a garden in the part of the city called Yeni Ganja. One of the compositions consisting of two concrete statues is called «Bahar gizi» and the other is called «Ashig». The first to greet the visitor who set foot in the garden is settled on the granite pedestal (h-120 cm) of the spring girl Bahar (h-270 cm), which gives a pleasant feeling to those in the place. In the example of plastic with an expressive silhouette, the figure is presented at the junction with the attributes of the sun and holidays (swallow, cossack, bald, goat, flowering branch, etc.).

It is noticeable that the image of the ashug playing the saz, raised a little behind the figure of Bahar gizi, adds additional shades to the atmosphere of good food. The successful connection of the image of the ashug, whose total height reaches 300 cm and is left alone with his instrument, with the environment is noticeable ...

“XƏMSƏ” HEYKƏL-KOMPOZİSİYASI

Gəncədə Nizami ünvanlı çoxsaylı mədəniyyət və incəsənət obyektləri nə qədər çox olsa da, şairin məbərəsi ətrafında salınmış parkda “Xəmsə” mövzusunda yaradılmış heykəltəraşlıq kompozisiyası (1991) xüsusilə diqqəti cəlb edir. Şairin anadan olmasının 850 illik yubileyi ilə əlaqədar yaradılmış bu sənət nümunəsinin müəllifi Qorxmaz Sücəddinov, memarı isə Fərman İmamquliyevdir.

Heykəl - kompozisiya məqbərənin yanında yaradılmış Göygölün süni variantının yaxınlığında qərarlaşıb. Onun ümumi tutumu hündürlüyü yarım metrə çatan zolaqşəkilli daş kürsünün üzərində sıralanmış heykəltəraşlıq kompozisiyalarından ibarətdir. Mərkəzi hissəni Nizami Gəncəvinin azman bir ağacın qonşuluğunda oturmuş vəziyyətdə təqdim edilmiş fiquru təşkil edir. Şair fiqurunun sağında və solunda “Xəmsə”dən götürülmüş müxtəlif süjetlər yer almışdır. Məşhur bayquşların söhbəti (“Sirlər xəzinəsi”), nakam məhəbbət dastanı qəhrəmanları (“Leyli və Məcnun”), Fərhadın qayanı çapması (“Xosrov və Şirin”), Fitnənin öküzü pillələrlə qaldırması (“Yeddi gözəl”) və Bərdə hökmdarı Nüşabə ilə İsgəndərin görüşü (“İsgəndərnamə”) səhnələri kompozisiyanın əsas məna-məzmun daşıyıcılarıdır.



“KHAMSA” SCULPTURE-COMPOSITION

No matter how many cultural and art objects named after Nizami are located in Ganja, the sculptural composition on the theme of «Khamisa» (1991) created in the park built around the poet's tomb is especially noteworthy. The author of this work of art, created in connection with the 850th anniversary of the poet's birth, is Gorkhmaz Sujaddinov, and the architect is Farman Imamguliyev.ü

The statue-composition is located near the mausoleum near the artificial version of Goygol. Its total capacity consists of sculptural compositions arranged on a striped stone pedestal up to half a meter high. The central part consists of a figure of Nizami Ganjavi sitting next to a tall tree. To the right and left of the poet's figure there are various plots taken from «Khamisa». Conversation of famous owls (“Treasure of Mysteries”), heroes of Nakam love story (“Leyli and Majnun”), Farhad's rock climbing (“Khosrov and Shirin”), Fitna's bull lifting the steps (“Seven beauties”) and meeting with Barda ruler Nushaba Iskander («Alexander's Letter») scenes are the main meaning of the composition



MƏHƏMMƏD ƏMİN RƏSULZADƏNİN BÜST-ABİDƏSİ

Şəhərin Dəmiryolçular parkında qərarlaşmış bu abidənin bütün mənalarda tarixi əhəmiyyət daşıması birmənalıdır. Belə ki, bu əsər Azərbaycan Xalq Cumhuriyyətinin yaratıcılarından biri olmaqla, adını Azərbaycan tarixinə əbədi həkk etdirmiş Məhəmməd Əmin Rəsulzadəyə (1884-1955) respublikamızda ucaldılan ilk heykəltəraşlıq (1991) nümunəsidir. Abidənin müəllifləri Cəmaləddin Rüstəmov, Asəf Həsənov və Qurban Qurbanovdur.

Zamanında bu heykəlin şəhərdə qoyulmasının müəyyən çətinliyi qarşısında, onun baş tutmasının təşəbbüskarları heykəl üçün daha bahalı material tapmaq istəyindən vaz keçməklə, həm də onun bir qədər gözdən uzaq məkanda ucaldılmasına qərar vermişlər. Bu mənada demək lazımdır ki, betondan hazırlanaraq tunc rənginə bələnmiş büst dördmetrlik stalaktit formalı qara qranit kürsünün (memarı Lətif Rüstəmov) üzərində yerləşdirilmişdir. Əsər büst xarakterli olsa da, ümumi plastik tutumu müxtəlif səciyyəvi ünsürlərlə əlaqələndirən müəllif, onun mənə-məzmun dolğunluğunu əldə edə bilmişdir. Belə ki, son nəfəsində üç dəfə “Azərbaycan...Azərbaycan...Azərbaycan!” deyərək əbədiyyətə qovuşan amal fədaisinin milli bayraq fonunda təqdimatı doğrudan da cəlbedici və düşündürücüdür...

MOHAMMAD AMİN RASULZADE BUST-MONUMENT

It is clear that this monument, located in the city's Railway Park, has historical significance in all senses. Thus, this work is an example of the first sculpture (1991) built in our republic to Mohammad Amin Rasulzadeh (1884-1955), one of the founders of the Azerbaijan Democratic Republic, whose name is forever engraved in the history of Azerbaijan. The authors of the monument are Jamaladdin Rustamov, Asaf Hasanov and Gurban Gurbanov.

Faced with the difficulty of building the statue in the city at the time, the initiators decided to abandon the desire to find more expensive material for the statue, but also to build it in a more secluded place. In this sense, it should be noted that the bust, made of concrete and painted bronze, was placed on a four-meter stalactite-shaped black granite pedestal (architect Latif Rustamov). Although the work is a bust, the author was able to achieve the fullness of its meaning, linking the overall plastic capacity with various characteristic elements. So, three times in his last breath «Azerbaijan ... Azerbaijan ... Azerbaijan!» The presentation of the immortal devotee against the background of the national flag is really attractive and thought-provoking ...



MİRZƏ ABBAS ABBASZADƏNİN BÜST-ABİDƏSİ

Müstəqillik illərində gəncəlilərin qan Myaddaşında həm də “Əlifba yarıdan müəllim” kimi əbədiləşən Mirzə Abbas Abbaszadəyə (1870-1920) abidə qoyulması (1993), ilk növbədə qədircilən yerlilərinin onun xatirəsinə ehtiramlarının göstərcisi olmuşdur. Abidənin müəllifi də yerli heykəltəraş Asəf Həsənovdur. Şərq ədəbiyyatına və İslam mədəniyyətinə dərinləndən bələd olan Mirzə Abbas zamanında görkəmli maarif xadimi, pedaqoq və folklorşünas kimi tanınmış, tarixə həm də ibtidai siniflər üçün nəzərdə tutulmuş “Əlifba” kitabının müəllifi kimi qovuşmuşdur. Bu mənada məşhur maarifçinin abidəsinin şəhərin izdihamlı guşələrindən birində - H.Əliev prospektində - Gəncə Dövlət Universitetinin yanında ucaldılmasını da məntiqli saymaq olar. Kompozisiya iki metrlik keçidli ağ mərmər üzərində (memarı Lətif Rüstəmov) qərarlaşmış tunc rənginə bələnmış beton büstdən (h-120 sm) ibarətdir. Milli geyimdə təqdim olunmuş maarifçinin nurlu çöhrəsində ifadə olunan düşündürücü psixoloji yaşantı obraza xas olan amal fədakarlığını gözəl əks etdirir...



MİRZA ABBAS ABBASZADEH BUST-MONUMENT

The building of a monument to Mirza Abbas Abbaszadeh (1870-1920) (1993), who was immortalized in the memory of the people of Ganja during the years of independence as the «Creator of the Alphabet» (1993), was primarily an indication of the respect of locals for his memory. The author of the monument is a local sculptor Asaf Hasanov.

Mirza Abbas, who was well acquainted with Eastern literature and Islamic culture, was known as a prominent educator, pedagogue and folklorist in his time, and joined the history as the author of the book «Alphabet» for primary school. In this sense, it can be considered logical to build a monument to the famous enlightener in one of the crowded corners of the city - H. Aliyev Avenue - near Ganja State University. The composition consists of a bronze bust (h-120 cm) painted in bronze on a two-meter white marble (architect Latif Rustamov). The thought-provoking psychological experience expressed in the radiant face of the enlightener, presented in national dress, beautifully reflects the self-sacrifice of deeds inherent in the image ...

ƏHMƏD CAVADIN BÜST-ABİDƏSİ

Gəncənin müxtəlif guşələrini bəzəyən heykəllərin zamanında Azərbaycana qururvericilik bəxş edən şəxsiyyətlərin şərəfinə ucaldılmasının qarşılığında, Cavadxan yurdunda görkəmli söz xiridarı Əhməd Cavada (1892-1937) ehtiramın bu heykəllə ifadəsini təbii qəbul etmək olar. Bu büst-abidə şəhərin «Yeni Gəncə» adlanan hissəsində - 20 sayılı məktəbin qarşısında yerləşir. 1996-cı ildə açılışı baş tutan bu əsərin müəllifi yerli tişə ustası Asəf Həsənovdur.

Ona ayrılmış ömür payını şərəflə yaşayan və bənzərsiz yaradıcılığı ilə ölməzlik qazanan milli ruhlu Əhməd Cavadın otuzuncu illərin qovğasına tuş gəlməməsi bəlkə də mümkünsüz idi. Azərbaycan Xalq Cumhuriyyəti dövründə Dövlət himninin mətnini yazan, yaradıcılığı M.Ə.Rəsulzadə tərəfindən təqdir olunan, «Çırpınırdın, Qara dəniz»i Atatürkü kövrəldən, «Göygöl» şeirinə götə həbs olunan istiqlal şairini kommunist rejimi bağışlaya bilməzdi. Odur ki, onun xatirəsinin məktəbin qarşısında heykəlləşməsi çox məntiqli olub, tarixin yaşadılması və gələcək nəsillərə ötürülməsi baxımından təqdir olunandır.

Məktəbin əsas girəcəyini təşkil edən iki tağın ortasında ucaldılan büst-abidə (memarı Fərman İmamquliyev) bədii həllini gerçəkçi ifadə tərzini səciyələndirir. İkimetrlilik bəyaz marmar kürsü üzərində qərarlaşan beton büstdə şairin nurlu çöhrəsi forma-biçim aydınlığı ilə təqdim olunduğundan diqqət çəkir.



AHMAD JAVAD BUST-MONUMENT

It is natural to pay tribute to Ahmad Javad (1892-1937), a prominent philanthropist in Javdkhan, in exchange for building statues in various parts of Ganja in honor of those who made Azerbaijan proud in his time. This bust-monument is located in the part of the city called «Yeni Ganja» - in front of school number 20. The author of this work, which opened in 1996, is a local carpenter Asaf Hasanov.

It was perhaps impossible for the national spirit of Ahmad Javad, who lived his life with honor and gained immortality through his unique work, not to fall into the trap of the thirties. The communist regime could not forgive the poet of independence, who wrote the text of the national anthem during the Azerbaijan Democratic Republic, whose work was praised by MA Rasulzade, who was imprisoned for «Chirpinirdin, Gara Deniz» by Ataturk and «Goygol». Therefore, the sculpture of his memory in front of the school was very logical and commendable in terms of living history and passing it on to future generations.

The bust-monument (architect Farman Imamgulyev) built between the two arches that form the main entrance to the school characterizes the artistic solution as a realistic expression. It is noteworthy that the poet's radiant face is presented in a clear form on a concrete bust on a two-meter white marble pedestal.

GƏNCƏ REGIONAL MƏRKƏZİNİN HEYKƏLLƏRİ



Azərbaycan Milli Elmlər Akademiyası Gəncə Regional Mərkəzinin yerləşdiyi binanın (memarı Fərman İmamquliyevdir) fasadını təşkil edən sütunların arasında yer almış heykəlləri də şəhərin memarlıq mənzərəsinə rəngarənglik bəxş edən sənət nümunələrindən saymaq olar. Binanın girişinin sağ və sol tərəfində simmetrik olaraq altı büst yerləşdirilmişdir. Bu plastika nümunələrində Azərbaycan tarixində dərin iz qoyan və bilavasitə fəaliyyəti Gəncə ilə bağlı olan tanınmış şəxsiyyətlərin obrazları canlandırılmışdır. Bu heykəllər toplusu əvvəllər burada olmuş daha kiçik ölçülü büstlərin əvəzinə 1996 - 2003-cü illərdə qoyulmuşdur. İkimetrik qırmızı qranit kürsü üzərində qərarlaşan bu plastika nümunələrinin müəllifi yerli tişə ustaları Camaləddin Rüstəmov, Asəf Həsənov və Ləyaqət Məmmədovdur.

Yarımbədən formasında həll olunmuş bu əsərlərin üçünü – Şah İsmayıl Xətai, Nizami Gəncəvi, Məhsəti Gəncəvi və Şeyx Bəhaəddinin portretlərin Camaləddin Rüstəmov işləmişdir. Onların hər biri üçün müəllif tərəfindən peşəsinə müvafiq səciyyəvi duruş və hərəkət tapıldığından, plastik formalar cəlbədicə baxılırlar. Bu mənada portretlərin sərkərdə, şairə və alim-memmar tutumunda təqdimatı çox inandırıcıdır....

Asəf Həsənovun təxəyyülünün məhsulu olan heykəltəraşlıq nümunəsi – Mirzə Şəfi Vazehin portreti

də bədii şərhinə görə yuxarıda adları çəkilən əsərlərlə ahəngdarlıq təşkil edir. Onlarda dahi söz xiridarının ruhu, alim özünə inamı və lirik-psixoloji yaşantılı şairi təsirli tutumda ifadə olunmuşdur.

Nəsirəddin Tusinin (müəllifi Ləyaqət) portreti də ümumi forma-biçiminə görə buradakı digər plastika nümunələri ilə uyğunluq təşkil etməklə, bütünlükdə, görkəmli alimin mənəvi dünyasını cəlbedici və yaddaqalan tutumda tamaşaçıya çatdırmaq gücündədir...





MONUMENTS OF GANJA REGIONAL CENTER

Statues can also be considered as examples of art that add color to the architectural landscape of the city which are between the columns forming the facade of the building of the Ganja Regional Center of the Azerbaijan National Academy of Sciences (architect is Farman Imamguliyev). Six busts are symmetrically situated in the right and left sides of the building's entrance. These plastic samples show famous people who left influenced the history of Azerbaijan and whose activities are directly related to Ganja. This collection of statues were built in 1996-2003 instead of the smaller busts. The authors of these plastic samples, which built on two-meter red granite pedestal, are local masons- Jamaladdin Rustamov, Asaf Hasanov and Layagat Mammadov.

Jamaladdin Rustamov has worked on three portraits of them, Shah Ismail Khatai, Nizami Ganjavi, Mahsati Ganjavi and Sheikh Bahaddin. author has found a characteristic posture and movement appropriate to the profession For each of them, so plastic forms look attractiv. In this sense, the presentation of portraits in the capacity of warrior, poet and scientist-architect is very convincing.

Sculptural product of Asaf Hasanov's imagination -the portrait of Mirza Shafi Vazeh is also in harmony with the above-mentioned works due to his artistic interpretation. It expresses the spirit of the genius poet, the scientist's self-confidence and the po-

et's lyrical-psychological experience in an influential way.

The portrait of Nasreddin Tusi (author -Layagat) is also able to convey the spiritual world of the prominent scientist to the audience in an attractive and memorable way, it is in harmony with other plastic samples in terms of its general shape.



XALQ ŞAİRİ NİGAR RƏFİBƏYLİNİN ABİDƏSİ

Gəncə torpağının yetişdirdiyi söz adamlarına şəhərdə ucaldılmış abidələr arasında Xalq şairi Nigar xanım Rəfibəylinin heykəli bədii həllinin özünəməxsusluğuna görə diqqəti çəkir. Belə ki, Azərbaycan Cumhuriyyətinin Səhiyyə və Sosial Təminat naziri Xudat bəy Rəfibəylinin ailəsində göz açan Nigar xanımın abidəsi kürsüsünün hündür olmaması, plastik kütlənin Vətən torpağına daha yaxın olması ilə başqa nümunələrdən fərqlənir. Onun Gəncədə çox məşhur olan Rəfibəylilər nəslindən olduğunu nəzərə alsaq, onda abidənin şəhər üçün tarixi yer hesab olunan məşhur “Xan bağı”nda ucaldılmasını da məntiqli saymaq olar.

Açılışı 1996-cı ildə baş tutan əsərin müəllifi tanınmış qadın heykəltəraşımız Münəvvər Rzayevadır. Bağın daş döşənmiş yol zolağı üzərində (memarı Fərman İmamquliyev) qərarlaşan abidə maraqlı kompozisiyaya malikdir. Yerdən hündürlüyü 30 sm-ə çatan və kvadrat formaya malik qırmızı qranit sahə üzərində yerləşən abidə (ümumi hündürlüyü 250 sm) yarım metrlik şaquli kürsüyə malikdir. Ağaca bitişik skamiyada oturmuş vəziyyətdə təsvir olunmuş şairənin əllərinin bir-birindən fərqli hərəkətdə verilməsi ilə ümumi forma-biçimin dinamikliyinə nail olan müəllif, bütünlükdə, plastik tutumun həm də romantik ruha bələnməsinə nail ola bilmişdir.

MONUMENT OF NATION'S POET - NİGAR RAFİBAYLI

Among the monuments built in the city, the statue of the nation's Poet Nigar Rafibeyli attracts the attention of the people of Ganja for the originality of the artistic solution. So, the statue of Nigar khanum, who was born in the family of the Minister of Health and Social Welfare of the Republic of Azerbaijan Khudat bey Rafibeyli, differs from other examples by the fact that the pedestal is not high and the plastic mass is closer to the homeland. If we take into account that he is a descendant of the Rafibeyli family, which is very popular in Ganja, then it can be considered logical to build a monument in the famous «Khan Bagi», which is considered a historical place for the city.

The author of the work, which opened in 1996, is our famous female sculptor Munavvar Rzayeva. The monument, located on the paved road of the garden (architect Farman Imamgulyev), has an interesting composition. The monument (total height 250 cm), located on a square red granite area up to 30 cm high from the ground, has a half-meter vertical pedestal. The author, who depicts the poet sitting on a bench adjacent to a tree, moving his hands in different movements, achieving the dynamics of the overall shape, as a whole, was able to achieve both a plastic capacity and a romantic spirit.

MƏHƏMMƏD FÜZULİNİN ABİDƏSİ

Gəncədə dahi Azərbaycan şairi Məhəmməd Füzuliyə (1494-1556) abidənin qoyulması həm də şairin 1996-cı ildə anadan olmasının 500 illiyinin qeyd olunması ilə bağlı olmuşdur. Həmin dövrdə şəhərdə Nizaminin layiqli xələflərindən hesab olunan Məhəmməd Füzuliyə abidə ucaldılması həm də yerli sakinlərin bənzərsiz söz xiridarının xatirəsinə ehtiramlarının ifadəsi oldu. Şəhərin Ş.İ.Xətai prospektində - Gəncə Texniki Universitetinin yaxınlığında salınmış parkda şairə həsr olunmuş abidənin müəllifi Sevil Süleymanovadır.

Tunc abidənin kürsüsünü (memarı Arif Süleymanov və Fərman İmamquliyev) 3 metrlik qranit forma təşkil edir, şairin onun üzərində qərarlaşan tunc fiqurunun ucalığı isə 270 santimetrdir. Düşüncəli tutumda görüntüyə gətirilmiş şairin ümumi fiquru duyulası ümumiləşdirmələrlə yapıldığından, abidənin ümumi silueti ən müxtəlif məsafələrdən xoş təəssürat oyadır. Zahirən özünə qapılmış görünən Füzulinin bu “donuq”luğunda plastikanın daxili dinamizmə tapındığı duyulmaqdadır...

THE MONUMENT OF MAHAMMAD FUZULİ

The building of monument of great Azerbaijani poet Mohammad Fuzuli (1494-1556) in Ganja was also connected with the celebration of the 500th anniversary of the poet's birth in 1996. The monument of Mohammad Fuzuli, who is the one of Nizami's worthy successors in the city at that time, was also an expression of the local people respect for the memory of the unique poet. Sevil Suleymanova is the author of the monument dedicated to the poet in the park built on Khatai Avenue - near Ganja Technical University.

The pedestal of the bronze monument (architects Arif Suleymanov and Farman Imamguliyev) is a 3-meter granite form, and the height of the bronze figure of the poet on it is 270 centimeters. The general silhouette of the monument makes a good impression from various distances, as the general figure of the poet, depicted in a thoughtful capacity, is made with generalizations. It seems that in Fuzuli's «dullness», which seems to be self-absorbed, plastic finds inner dynamism ...





İSMƏT QAYIBOVUN XATİRƏ ABİDƏSİ

Müstəqillik dövründə respublikanın Baş Prokuroru vəzifəsində uğurla çalışmaqla dərin el məhəbbəti qazanmış İsmət Qayıbova Gəncədə yer almış abidəsi şəhər sakinlərinin ən çox ziyarət etdikləri məkanlardandır. Xatirə abidəsinin bilavasitə şəhərdəki 1 saylı tam orta məktəbin yanında qərarlaşması da, heç şübhəsiz, onun bu məktəbdə təhsil alması ilə bağlıdır. 1991-ci ilin 20 noyabrında Dağlıq Qarabağda – Qarakənd səmasında xəyanətkar düşmənlə təcavüzünün qurbanı olan Baş Prokurorun əziz xatirəsinə dərin ehtiramın ifadəsi olan bu “yaddaş ünvanı” bu hadisədən beş il sonra – 1996-cı ildə yaradılmışdır. Məktəbi əhatələyən daş hasarla əlaqəli təqdim olunmuş büst-abidənin (memarı Arif Süleymanov) müəllifi yerli tişə ustası Asəf Həsənovdur. Hündürlüyü 180 sm olan mərmər kürsü üzərində qərarlaşan 120 santimetrlik tunc çalarlı beton büstün qabarlılığı kifayət qədər duyulandır. Portret geniş bədii ümumiləşdirmələrlə həll olunsada, obrazın çöhrəsinə xas olan səciyyəvi cizgiləri reallıqla gerçəkləşdirən heyəltərəşin İsmət Qayıbov varlığına xas ciddiliyə və qətiyyəyə yaddaqalan bədii tutum verməyə nail olmuşdur...

MEMORIAL MONUMENT OF İSMAT GAYIBOV

The monument to Ismat Gayibov, who deserved the love of the nation for his successfully working as the Prosecutor General of the Republic during the independence period, is one of the most visited places in Ganja. The fact that the monument is located next to the city's secondary school No. 1 for the fact that he has studied at this school. This «memory address» was established in 1996, five years after the incident, as an expression of deep respect for the memory of the Prosecutor General, who was the victim of treacherous enemy aggression in the skies of Karakand in Nagorno-Karabakh on November 20, 1991.

The author of the bust-monument (architect Arif Suleymanov) connected with stone fence surrounding the school is a local carpenter Asaf Hasanov. The bulge of the 120-centimeter bronze-toned concrete bust, which rests on a 180 cm high marble pedestal, is quite noticeable. Although the portrait is solved with wide artistic generalizations, the sculptor Ismat Gayibov, who realistically realizes the characteristic features of the face of the image, managed to give a memorable artistic capacity to the seriousness and determination inherent in his existence.

MİR CƏLAL PAŞAYEVİN BÜST-ABİDƏSİ

Görkəmli yazıçı və ədəbiyyatşünas - alim Mir Cəlal Paşayevin (1908-1978) şərəfinə ucaldırılan bu abidə (2000) şəhərdəki onun adını daşıyan 39 sayılı tam orta məktəbin qarşısında yerləşir. Hələ zamanında özünün ədəbi qəhrəmanlarından birinin dilindən səslənən “İtə ataram, yada satmaram!” deyiminin qanadlı ifadəyə çevrilməsi qarşılığında, böyük oxucu rəğbəti qazanan ədibin Gəncədə ev - muzeyinin fəaliyyət göstərməsini və onun UNESCO-nun iqamətgahında 100 illiyinin qeyd olunmasını təbii saymaq olar.

Tanınmış tişə ustası Şərif Şərifov tərəfindən hazırlanan bu bəyaz plastika nümunəsində uğurlu bədii ümumiləşdirməyə üstünlük verildiyindən, onun ən müxtəlif nöqtələrdən ifadəli siluetinin aydınlığı duyulmaqdadır. Doğrudan da Mir Cəlalin ağ mərmerdə gerçəkləşmiş nurlu obrazı ilə onun qərarlaşdığı binanın işıqlı fasadı arasında yaradılmış həmahənglik bütünlükdə, abidənin cəlbediciliyini təmin etmişdir. Ədibin ağ mərmerdən hazırlanmış kürsünün (h-250 sm) üzərində yerləşən büstünün bədii həllində istifadə olunan realist-gerçəkçi yapma üsulu əsərin cəlbedici görkəm almasını şərtləndirmişdir...



MONUMENT TO MİR JALAL PASHAYEV

This monument (2000), built in honor of the famous writer and literary critic Mir Jalal Pashayev (1908-1978), is located in front of the city's secondary school No. 39 named after him. «I'll throw it to the dog, I won't sell it!» In return for the statement becoming a winged expression, it can be considered natural that the house-museum of the writer, which won the sympathy of great readers, operates in Ganja and celebrates its 100th anniversary at the UNESCO residence.

This white plastic sample, made by the well-known mason Sharif Sharifov, prefers a successful artistic generalization, so its expressive silhouette is clear from various points. Indeed, the harmony created between the radiant image of Mir Jalal in white marble and the illuminated facade of the building where he settled, as a whole, ensured the attractiveness of the monument. The realist-realistic method of construction used in the artistic solution of the bust of the writer, which is located on a white marble pedestal (h-250 cm), made the work look attractive ...



“ANA DİLİ” ABİDƏSİ

Bədii tutumuna görə Azərbaycan məkanında bənzəri olmayan bu abidə Gəncə Dövlət Universitetinin şəhərdəki tədris korpuslarından birində ucaldılmışdır. Bu abidəni gəncəlilərin bir çox milli məsələlərə layiqli bədii münasibət göstərməkdə digər bölgələri qabaqlamalarının daha bir nümunəsi hesab etmək olar. 2001-ci ildə ərsəyə gətirilmiş beton abidənin müəllifləri yerli tişə ustası Asif Həsənov və memar Lətif Rüstəmovdur. Onun ümumi kompozisiyasını sözlə təsviri sənətin vəhdəti təşkil edir. Abidənin mərkəzi hissəsini iki plastika nümunəsi təşkil edir. Bunlardan biri bir metrlik bəyaz marmər kürsü üzərində qərarlaşan ana və uşaq fiqurudur (hündürlüyü 150 sm). Oturmuş vəziyyətdə - milli bayrağımızın fonunda görüntüyə gətirilmiş qadın bir əli ilə balasına nəvaziş göstərməkdə, digər əli ilə isə dizinin üzərindəki kitaba sonsuz məhəbbətini sərgiləməkdədir. Onun yuxarısında yerləşdirilən və əslində kompozisiyanı zənginləşdirən kitab şəkilli tunc forma dominant rolunu oynamaqla, özündə ana dilimizdən faydalanmaqla böyük ədəbi yüksəklikləri fəth edən söz adamlarının təsvirlərini ehtiva edir.

Kompozisiyanı yan tərəflərdən əhatələyən Azərbaycan xalqının ümummilli lideri Heydər Əliyevə məxsus olan “Dil - xalqın böyük sərvətidir” və “Hər bir xalqın milliliyini, mənəvi dəyərlərini yaşadan, inkişaf etdirən onun dilidir” sözlərinin abidəni tamamlaması və ona bütövlük gətirməsi danılmazdır...

“MOTHER LANGUAGE” MONUMENT

This monument, which is unique in Azerbaijan for its artistic capacity, was built in one of the educational buildings of Ganja State University. This monument can be considered as another example of Ganja people's being ahead of other regions in showing artistic attitude to many national issues. The authors of the concrete monument, built in 2001, are local mason Asif Hasanov and architect Latif Rustamov. Its general composition is a unity of words and fine arts. The central part of the monument consists of two plastic samples. One of them is a figure of a mother and child (height 150 cm) sitting on a one-meter white marble pedestal. The woman in a sitting position, was pictured against the backdrop of our national flag, is caressing her baby with one hand and showing her endless love to the book on her knee. By placing a book-shaped bronze form on top of it, which actually enriches the composition, contains descriptions of people who have conquered great literary heights using our native language.

It is undeniable that the words belonging to the national leader of the Azerbaijani people Heydar Aliyev «Language is the great wealth of the people» and «It is the language that develops the nationality and moral values of each nation» that completes the monument and bring integrity to it,

BƏSTƏKAR QƏMBƏR HÜSEYNLİNİN ABİDƏSİ

Şöhrəti Azərbaycandan çox-çox uzaqlara yayılmış məşhur “Cücələrim” mahnısının müəllifi olan bəstəkara Gəncədə abidə ucaldılması 2018-ci ildə baş tutmuşdur. Bunu şərtləndirən başlıca səbəb Azərbaycan Respublikasının Prezidenti İlham Əliyevin 2015-ci ildə görkəmli Azərbaycan bəstəkari Qəmbər Hüseynlinin (1916-1961) anadan olmasının 100 illiyinin qeyd edilməsi barəsində sərəncam imzalaması olmuşdur. Gəncənin tarixi məkanlarından sayılan “Xan bağı”nın yuxarı girişində yerləşən abidənin müəllifi istedadlı tişə ustası Asəf Həsənovdur. Yarımfiqur biçimli abidədə 32 yaşında yazdığı “Cücələrim” mahnısı ilə dünya şöhrəti qazanmış bəstəkar fikirlərini cəmləmiş vəziyyətdə görüntüyə gətirilmişdir. Bunu onun çöhrəsindəki əzaların və duyulası gərginliyə bələnmiş əllərinin hərəkətindən də görmək mümkündür. Tunc rənginə bələnmiş betondan ərsəyə gətirilmiş abidənin – yarımfiqurun (hündürlüyü 2 metr) plastik həllində ifadə olunan yüksək sənətkarlıq, əsərin inandırıcılığını təmin etmişdir. Ümumi hündürlüyü 3,5 metrə çatan abidənin (memarı Lətif Rüstəmov) qırmızı qranitdən hazırlanmış kürsüsündə Qəmbər Hüseynlinin adı və “Cücələrim”in not yazısından fraqment həkk olunmuşdur.



MONUMENT TO THE COMPOSER GAMBAR HUSEYNLİ

The composer's monument, who is the author of the famous song «Chickens», famous far and far from Azerbaijan was built in Ganja in 2018. The main reason for this was President of the Republic of Azerbaijan Ilham Aliyev's signing decree in 2015 for celebrating 100th anniversary of the birth of prominent Azerbaijani composer Gambar Huseynli (1916-1961). The author of the monument, located at the upper entrance of the «Khan Bagi», one of the historical places of Ganja, is a talented carpenter Asaf Hasanov. In a semi-figured monument the world-famous composer with the song «Chickens», which he wrote at the age of 32, was seen in focused thoughts position. This can also be seen in the movement of the limbs on his face and the tension in his hands. The high craftsmanship expressed in the plastic solution of the monument - a half-figure (2 meters high) made of bronze-colored concrete, ensured the credibility of the work. On a pedestal made of red granite of the monument (architect Latif Rustamov) with a total height of 3.5 meter the name of Gambar Huseynli and a fragment from the note of «My Chickens» are engraved.

“SƏBİSKAR” MƏZARLIĞININ ABİDƏLƏRİ

Nizami yurdunda hələ XIX əsrin birinci yarısından mövcud olmaqla bölgədə çox məşhurlaşan bu məzarlıqda çoxsaylı türbələrlə yanaşı, Azərbaycanımızın başqa yerlərində rast gəlinməyəcək abidə - kompleksi də mövcuddur. Müstəqillik illərində, daha dəqiq desək, 2011-ci ildə gəncəli Hacı Adilin təklifi və maddi dəstəyi ilə ərəsəyə gətirilən bu kompleks öz-özlüyündə Gəncənin “Fəxri Xiyabanı”na çevrilmişdir, desək, yanılmazıq. Əlavə edək ki, bu məkandakı heykəltəraşlıq nümunələri özündə Azərbaycanın məşhur şəxsiyyətləri, sərkərdələri, Azərbaycan Xalq Cümhuriyyətinin baniləri, “Difai” Partiyasının yaradıcıları, 1920-ci il Gəncə üsyanının başçıları və şəhidlərinin unudulmaz obrazlarını ehtiva etdiyindən onlara yönəli maraq durmadan artmaqdadır.

Abidə - kompleksin tam mərkəzində Dədə Qorqud kompozisiyası, onun sağ və sol tərəfində isə Şah İsmayıl Xətai, Cavad xan, Səttarxan, Şeyx Məhəmməd Xiyabani, Seyid Cəfər Pişəvəri, Məhəmməd Əmin Rəsulzadə, Fətəli Xan Xoyski, Nəsib bəy Yusifbəyli, Həsən bəy Ağayev, Əlimərdan bəy Topçubaşov, Cahangir bəy Kazımbəyli, Xəlil bəy Rəfibəyli, Mirvəhab, Abdili Əliqara Məhəmməd, Sarı Ələkbər kimi görkəmli şəxsiyyətlərin büstləri sıralanmışdır. İki metrlik qırmızı qranit kürsünün üzərində ucaldılmış beton büstlər (hündürlüyü 100 sm) müxtəlif heykəltəraşlar tərəfindən işlənmişdir.

”MONUMENTS OF “SABİSKAR» CEMETERY

In this cemetery Existing in Nizami’s homeland since the first half of the 19th century, and being very popular in the region, there is a monument-complex that will not be found in other parts of Azerbaijan along with numerous tombs. During the years of independence, in 2011, this complex was built with the proposal and financial support of Haji Adil Ganjali, has become the «Alley of Honor» of Ganja. It should be added that the sculptures examples in this area containing unforgettable images of famous Azerbaijani personalities, commanders, founders of the Azerbaijan Democratic Republic, founders of the Difai Party, leaders and martyrs of the 1920 Ganja interest to them are uprising.

In the center of the monument- complex prominent personalities Dada Gorgud, and on its right and left sides Shah Ismail Khatai, Javad khan, Sattarkhan, Sheikh Mohammad Khiyabani, Seyid Jafar Pishavari, Mohammad Amin Rasulzade, Fatali Khan Khoyski, Nasib bey Yusifbeyli, Hasan Bay Agayev, Alimardan bay Topchubashov, Jahangir bey Kazimbayli, Khalil bey Rafibeyli, Mirvəhab, Abdili Aligara Mohammad, Sari Alakbar ‘s Busts are seen. Concrete busts (100 cm high) made by two-meter red granite were designed by various sculptors.



MÜNDƏRİCAT

ÖN SÖZ ƏVƏZİ.....	5
MEMARLIQ ABİDƏLƏRİ.....	13
Gəncə körpüləri.....	16
Gəncə qalası.....	19
Cavad xan dəftərxanası.....	23
Çökək hamam.....	26
Comərd Qəssab.....	29
Ozan Məscidi.....	32
Səbiskar.....	35
Bağmanlar.....	38
Gəncə Xan sarayı.....	41
Gəncənin yeraltı yolları.....	44
Zərrabi məscidi.....	47
Ziyadxanovların mülkü.....	50
Butulka ev.....	53
Gəncə Cümə məscidi.....	56
Şah Abbas və Uğurlu xan karvansara kompleksi....	59
Qazaxlar məscidi.....	65
İmamzadə məscidi.....	68
Xalq Cümhuriyyəti binası.....	73
Xan bağı.....	76
Gəncə kişi gimnaziyası.....	79
Gəncə qız gimnaziyası.....	82
Aleksandr Nevski kilsəsi.....	85

Alman Lütüran kilsəsi.....	88
Nizami məqbərəsi.....	91
Qızılhacılı məscidi.....	94
Şahsevənlər məscidi.....	97
Heydər Əliyev Park kompleksi və Zəfər tağı.....	101
Gəncə Qala qapıları: Arxeologiya və etnoqrafiya muzeyi.....	104
Gəncə Dövlət Filarmoniyası.....	107
Gəncə Şəhər İcra Hakimiyyətinin binası.....	110
Xəmsədaş kitabələr kompleksi.....	113
Nizami Gəncəvi muzeyi.....	116
GƏNCƏNİN HEYKƏLLƏRİ.....	45

