

# TÜRKİYE'NİN DEPREM GERÇEĞİNE SOSYOLOJİK BİR BAKIŞ

Öğr. Gör. Dr. İbrahim Hakan GÖVER



**TÜRKİYE’NİN DEPREM GERÇEĞİNE  
SOSYOLOJİK BİR BAKIŞ**

**Öğr. Gör. Dr. İbrahim Hakan GÖVER**

**Editör**

**Doç. Dr. Asım Mustafa AYTEN**

**DOI:** <https://dx.doi.org/10.5281/zenodo.8253284>



Copyright © 2023 by iksad publishing house  
All rights reserved. No part of this publication may be reproduced, distributed or  
transmitted in any form or by  
any means, including photocopying, recording or other electronic or mechanical  
methods, without the prior written permission of the publisher,  
except in the case of  
brief quotations embodied in critical reviews and certain other  
noncommercial uses permitted by copyright law. Institution of Economic  
Development and Social  
Researches Publications®  
(The Licence Number of Publicator: 2014/31220)  
TURKEY TR: +90 342 606 06 75  
USA: +1 631 685 0 853  
E mail: iksadyayinevi@gmail.com  
www.iksadyayinevi.com

It is responsibility of the author to abide by the publishing ethics rules.

Iksad Publications – 2023©  
**ISBN: 978-625-367-202-7**  
Cover Design: İbrahim KAYA  
August / 2023  
Ankara / Türkiye  
Size = 16 x 24 cm

## İBRAHİM HAKAN GÖVER

İbrahim Hakan Göver, 1986 yılında Hacettepe Üniversitesi Sosyoloji bölümünü bitirdi. Üniversite mezuniyeti sonrası ODTÜ'de bir yıl lisansüstü İngilizce hazırlık eğitimi aldı. Yüksek lisansını 2013 yılında Nevşehir Üniversitesi Sosyoloji bölümünde; doktorasını ise 2021 yılında Kırıkkale Üniversitesi Sosyoloji bölümünde tamamladı. Meslek hayatına bankacılıkla başladı ve bir süre Ziraat Bankasında görev yaptı. Hakan Göver, 2011 yılından bu yana Abdullah Gül Üniversitesi Siyaset Bilimi ve Uluslararası İlişkiler bölümünde öğretim görevlisi olarak görev yapmaktadır. Adı geçen üniversitede Uluslararası Ofis Koordinatörü olarak da görev yapan ve çeşitli proje ve raporların hazırlanmasına katkıda bulunan Hakan Göver'in akademik ilgi alanları arasında küreselleşme, uluslararasılaşma, sosyal değişim ve sosyoloji tarihi konuları yer almaktadır.



Kıymetli dayım  
Ahmet Zennecioğlu'nun  
aziz hatırasına...

## ÖN SÖZ

Türkiye, yeryüzünde bulunduğu coğrafi konum itibari ile bir deprem ülkesidir. Oldukça aktif olan Kuzey Anadolu ve Doğu Anadolu fay hatları üzerinde yer almaktadır. Bu faylar tarihsel dönemler boyunca değişik büyüklüklerde çok sayıda deprem üretmiş ve bu depremler yol açtığı ciddi can ve mal kayıplarıyla Türk toplumu üzerinde derin izler bırakmıştır. Yakın zamanda yaşanan depremlerden biri de 6 Şubat 2023 tarihinde Doğu Anadolu fay hattı üzerinde 7.6 ve 7.7 aletsel büyüklüklerinde gerçekleşen Kahramanmaraş Pazarcık ve Elbistan depremleridir. Bu iki deprem, Kahramanmaraş dışında çok sayıdaki çevre ili de etkilemiş ve binlerce binanın yıkılmasına yol açarak yaklaşık 50 bin kişinin ölmesine ve 150 bin kişinin yaralanmasına neden olmuştur.

Bulduğu coğrafi konum nedeniyle depremler Türkiye açısından kaçınılmaz bir olgudur, ancak asıl sorun depremde can ve mal kaybını önleyecek etkili yönetmelikler ve uygulamalar olmasına karşın her deprem sonrası değişen bir şeyin olmaması ve üzücü kayıpların tekrar yaşanmasıdır. Bu noktada sosyolojik bir sorun olduğu ortadadır. Bu çalışmada Türkiye’de deprem kayıplarına yol açan etmenler beşerî boyutuyla ortaya konulmuş, bu etmenlerin altında yatan toplumsal gerçekler eleştirel bir bakış açısıyla irdelenmiş ve deprem kayıpları konusunda toplumsal bir farkındalık oluşturulmaya çalışılmıştır.

Rehberlik ve yönlendirmeleriyle çalışmanın olgunlaşmasına katkıda bulunan ve aynı zamanda kitabın editörlüğünü de yapan Abdullah Gül Üniversitesi Şehir ve Bölge Planlama Bölümü Başkanı Doç. Dr. Asım Mustafa AYTEN’e ve çalışmama getirdiği eleştirel yaklaşımlarıyla Dr. Mehmet BÜYÜKBAŞ’a değerli katkılarından dolayı teşekkür eder, Türkiye’de deprem konusunu toplumsal ve kültürel yönleriyle ele alan bu tür çalışmaların çoğalmasını ve bu çalışmaların toplumun ilgili kesimleri üzerinde gereken farkındalığı yaratmasını dilerim.

**İbrahim Hakan GÖVER**

**Kayseri, 25.07.2023**



## İÇİNDEKİLER

<b>ÖN SÖZ.....</b>	<b>İİİ</b>
<b>GİRİŞ .....</b>	<b>7</b>
<b>TÜRKİYE'NİN DEPREM GERÇEĞİ .....</b>	<b>9</b>
<b>BİRİNCİ BÖLÜM .....</b>	<b>15</b>
<b>TÜRKİYE'DE DEPREM KAYIPLARININ BEŞERİ BOYUTU. 15</b>	
1. DEPREM ÖNCESİ .....	18
1.1 Merkezi İdareler .....	18
1.2 Yerel İdareler.....	27
1.3 Bina Yapımı ve Denetimi.....	40
1.4 Konut ve İşyeri Kullanıcıları .....	47
2. DEPREM SONRASI 2.1 AFET YÖNETİMİ .....	49
<b>İKİNCİ BÖLÜM.....</b>	<b>54</b>
<b>TÜRKİYE'DEKİ DEPREM KAYIPLARINA .....</b>	<b>54</b>
<b>SOSYOLOJİK BİR BAKIŞ .....</b>	<b>54</b>
2. SÖYLEM ANALİZİ .....	62
2.1 Siyasi Söylem (İktidar Söylemi).....	63
2.2 Folklorik Söylemler .....	71
2.3 Modernizm ve Post-Modernizm Söylemi.....	75
<b>DEĞERLENDİRME VE SONUÇ.....</b>	<b>82</b>
<b>KAYNAKÇA .....</b>	<b>87</b>
<b>İNTERNET KAYNAKÇASI .....</b>	<b>92</b>



## TABLolar DİZİNİ

<b>Tablo 1.</b> Tarihte Türkiye'de Önemli Depremler.....	10
<b>Tablo 2.</b> Cumhuriyet Döneminde Türkiye'de Önemli Depremler (1923-2023) .....	11
<b>Tablo 3.</b> Türkiye'de İmar Affı Kanunları (1923-2023) .....	19
<b>Tablo 4.</b> Afet Bölgesindeki İllerin Yapı Stoku ve Depremden Etkilenen Binalar.....	26
<b>Tablo 5.</b> Etik Sorunlar ve Etik Sorunların Kaynağı .....	30
<b>Tablo 6.</b> Yerel Yönetimlerde Etik Sorunlar Üzerine Yapılan Çalışmalar .....	35
<b>Tablo 7.</b> Türkiye'deki Deprem Yönetmelikleri (1923-2023) .....	41
<b>Tablo 8.</b> Maraş Depremlerinin Ardından Hareketlenen Düşük Riskli Faylar .....	48
<b>Tablo 9.</b> İktidarların 1999 sonrası Depreme Yönelik Yaptığı Yasal Düzenlemeler .....	64
<b>Tablo 10.</b> Deprem Kayıplarıyla İlişkilendirilebilecek Folklorik Söylemler .....	72
<b>Tablo 11.</b> Depreme Bağlı Kayıpların Risk Toplumuna Bağlamında Analizi.....	80
<b>Tablo 12.</b> Deprem kayıplarının sosyolojik analizi .....	83

## ŞEKİLLER DİZİNİ

<b>Şekil 1.</b> Deprem Kayıplarının Beşeri Boyutu .....	17
---	----

## RESİMLER DİZİNİ

<b>Resim 1.</b> 1966 Varto Depreminin Bir Görünümü.....	12
<b>Resim 2.</b> 2023 Kahramanmaraş Depreminin Bir Görünümü.....	13

## GİRİŞ

Gelişmiş teknolojiler ile kuşatılan ve donatılan toplumlar üzerinde yaşadıkları yeryüzü ve kendilerini çevreleyen coğrafya ile olan ilişkilerini göz ardı etmiş gözüküyorlar. Halbuki deprem, tsunami, sel, su taşkınları, erozyon, heyelan, kuraklık, iklim değişiklikleri, fırtına, hortum, yanardağ patlamaları ve orman yangınları gibi felaketler ya da afetler insanoğlunun tarih boyunca karşılaştığı ve bundan sonra da karşılaşması kaçınılmaz olan doğa olaylarıdır. Tarihte bazı medeniyetlerin iklim değişikliği, yanardağ patlamaları ve su kıtlığı gibi doğa olayları ve afetlerden etkilenerek yok olması tabiatın beşerî coğrafya üzerinde ne denli belirleyici bir etkiye sahip olduğunu açıkça göstermektedir. Örneğin, Muson yağmurlarının azalması MS 3.yüzyılda Roma İmparatorluğunun buğday ihtiyacını karşılayan Mısır'daki tarımsal üretimi etkilemiş ve yerleşim yerlerinin azalmasına neden olmuştur (Huebner, 2020:486). Yine aynı şekilde Ege denizi Girit Adasındaki Minos uygarlığı antik dönemde Santorini yanardağı patlamasının; Orta ve Güney Amerika'daki Maya uygarlığı iklimin ısınması ve su kaynaklarının azalması; Grönland'da Viking uygarlığı ise küçük buzul çağına bağlı olarak sıcaklıkların düşmesi sonucu yok olmuştur (Özdemir, 2004:179,189). Bir yaşam biçimi olarak kurguladığı Modernizm ve geliştirdiği ileri teknolojiler sayesinde insanoğlu doğaya bağımlılığının tamamen ortadan kalktığı yanılgısına düşmüş, ancak zaman zaman karşılaştığı doğal afetler ve bu afetlerin neden olduğu yıkımlar sonucu tabiata hâkim olamayacağı ve tabiattan kaçış olmadığı gerçeğini anlamıştır. Bu nedenle insanların doğal afetlerle birlikte yaşamayı bilmesi, diğer bir deyişle *tabiatla yaşama sanatını* öğrenmeleri ve geliştirmeleri gerekir.

Doğal afetler içerisinde depremin diğerlerine göre özel bir yeri vardır. Sel, su taşkınları, erozyon, heyelan, kuraklık, yanardağ patlamaları gibi doğal afetler belli bir bölgeyle sınırlı kalırken, şiddetli bir depremin kapsama alanı diğer doğal afetlere göre çok daha geniş olmakta ve böyle bir durumda çok sayıda insanı etkilemektedir. Bu nedenle depremler üzerinde ciddi bilimsel çalışmaların yapılması gerekmektedir. Depremlerin mekanizmasını anlamak ve yapıları buna göre güçlendirmek gerektiği düşünüldüğünde; bir fizik ya da tabiat olayı olarak deprem üzerine çalışmalar yapılırken konunun jeofizik, sismoloji, yer fiziği, inşaat mühendisliği ve çevre mühendisliği gibi

depremlerle doğrudan ya da dolaylı ilişkili bilim dalları tarafından ele alınması gerektiği tabiidir. Ancak, depremler doğal bir gerçeklik olduğu kadar toplum yaşamına getirdiği doğrudan ve dolaylı etkiler nedeniyle aynı zamanda toplumsal bir gerçekliktir. Bu nedenle deprem olgusunun siyaset, ekonomi, tarih, psikoloji, sosyal psikoloji ve sosyoloji gibi sosyal bilimlerin geniş bir perspektifiyle de ele alınması gerekmektedir. Ayrıca parça-bütün ilişkisi bağlamında değerlendirildiğinde çalışmalarda konunun tek bir yönünün esas alınması bütünün gözden kaçmasına yol açacaktır. Konunun tek bir boyutuyla değil, birden fazla boyutuyla diğer bir deyişle interdisipliner olarak ele alınması ise konunun bütüncül bir bakış açısıyla ve derinlemesine değerlendirilmesini sağlar. Bu noktada diğer sosyal bilimler arasında sosyolojinin özel bir yeri ve önemi olduğu belirtilebilir. Sosyoloji birey üstü ve bireyleri kuşatıcı bir özelliğe sahiptir ve bu nedenle toplumsal gerçekliği siyaset, ekonomi, tarih, teoloji, hukuk ve sosyal psikoloji gibi toplumun bütün yönlerini kapsayacak ve içine alacak bir biçimde ele alır ve inceler.

Şüphesiz her çalışmanın bir amacı ya da yanıtlamaya çalıştığı bir soru veya sorunsalı vardır. Bu bağlamda burada *Neden Türkiye'deki her büyük depremde kayıplar yaşanıyor? Neden bu konuda değişen bir şey yok? ve Neden bir ilerleme kaydedemiyoruz?* sorularına cevap aranmaya çalışılacaktır. Bu çalışma, aslında ele aldığı bu soruları yanıtlamaya çalışan sosyolojik bir denemedir. Çalışmanın amacı, depreme bağlı can ve mal kayıplarının gerekçeleri konusunda öncelikle bir durum tespiti yapmak ve ardından bu gerekçeleri ortaya çıkaran sosyolojik gerçekleri eleştirel bir bakış açısıyla irdelemektir. Bu kapsamda öncelikle Türkiye'nin depremselliği ele alınarak Türkiye'deki depremlerin mekanizması ve toplumda iz bırakan büyük depremlerin yol açtığı kayıplara kronolojik olarak yer verilmiştir. İkinci bölümde ise depremlerde can ve mal kayıplarına neden olan beşerî etmenler detaylarıyla ele alınmıştır. Çalışmanın üçüncü bölümünde ise Türkiye'de depreme bağlı can ve mal kayıplarına yol açan etmenlerin altında yatan nedenler Türkiye'nin toplumsal gerçeklikleri dikkate alınarak sosyolojik bir bakış açısıyla tartışılmıştır. Çalışmanın son bölümü olan değerlendirme ve sonuç bölümünde ise yapılan tespitler değerlendirilerek depremlerde yaşanan can ve mal kayıplarını açıklayacak bir sonuca varılmış ve kayıpların azaltılması ya da önlenmesi noktasında görüş belirtilmiştir.

## TÜRKİYE’İN DEPREM GERÇEĞİ

Türkiye, coğrafi konumu itibari ile Alp-Himalaya dağ kuşağı üzerinde yer almaktadır. İç Anadolu, Toroslar ve Güneydoğu Anadolu 50-60 milyon yıl öncesine uzanan senozoik devrede; kuzey ve kuzeybatı bölgeleri ise daha eski dönemler olan paleozoik ve mezozoik dönemlerde oluşmaya başlamıştır (Ketin, 1968:129). Üzerinde yaşadığımız yerkabuğu adeta canlı bir varlık gibi sürekli hareket halindedir ve hala gelişimini devam ettirmektedir. Ancak, bu hareketlilik oldukça yavaştır ve bu nedenle üzerinde yaşayan canlılar tarafından hissedilmez. Bununla birlikte, yerkabuğunun bu yavaş hareketi dışında faylarda aşırı enerji birikimine bağlı olarak zaman zaman ani ve hızlı hareketler de ortaya çıkabilmektedir (Işık, 1992:102). Deprem olarak adlandırılan bu ani ve hızlı hareketler boşalttığı enerjinin miktarına bağlı olarak yeryüzünde ciddi can ve mal kayıplarına neden olabilmektedir. Amerika Birleşik Devletleri Jeolojik Araştırmalar Servisinin (USGS) raporlarına göre dünyada her yıl yaklaşık 500 bin kadar ölçülebilir deprem meydana gelmekte ve bunların ancak %20’si insanlar tarafından hissedilmektedir. Hissedilen depremlerin ise sadece %01 (bindedir) kadarı can ve mal kaybına neden olmaktadır (AFAD, 2018:42).

Sismotektonik açıdan Türkiye’nin durumu değerlendirildiğinde ise bulunduğu bölgenin Afrika ve Arabistan plakalarının Avrasya plakasına doğru kuzey yönlü hareketine maruz kaldığı belirtilebilir (Yalçın, Gülen ve Utkucu, 2013:135). Bu duruma bağlı olarak Türkiye’de iki ana fay zonu (Doğu Anadolu ve Kuzey Anadolu fayı) ile çok sayıda yerel fay hattı bulunmakta (Güner, 2020:139) ve bu faylar üzerinde fayın durumuna ve konumuna göre kıtasal çarpışma, dalma-batma, açılma ve kaçış hareketleri olmaktadır (Kahramanmaraş ve Hatay Depremleri Raporu, 2023:17). Bu sismik hareketlerin hemen hemen hepsi Güneybatı bölgesindeki birkaç yer hariç sığ bir biçimde gerçekleşir. Odak noktası yerkabuğundan uzakta olan derin depremler ise daha çok deniz içinde ve güneybatı kıyılarında görülmektedir (Ketin, 1968:134).

Türkiye, aktif bir fay kuşağı üzerinde olması nedeniyle tarih boyunca can ve mal kaybına neden olan çok sayıda depremle karşı karşıya gelmiştir. Tarihte

meydana gelen bu depremler incelendiğinde Hatay’da olan depremlerin ve bu depremlerdeki can kaybının çokluğu dikkat çekmektedir (Tablo 1).

**Tablo 1.** Tarihte Türkiye’de Önemli Depremler

Yer	Fay Zonu	Yıl	Şiddet	Can Kaybı
Hatay	Doğu Anadolu	MÖ 69	-	17.000
Hatay	Doğu Anadolu	MS 115	7,4	260.000
Hatay	Doğu Anadolu	334	7,0	40.000
Hatay	Doğu Anadolu	458	6,5	80.000
Hatay	Doğu Anadolu	526	7,0	30.000
Hatay	Doğu Anadolu	565	6,7	30.000
Hatay	Doğu Anadolu	588	7,0	60.000
Erzincan	Doğu Anadolu	1168	6,0	12.000
Erzincan	Doğu Anadolu	1254	6,0	15.000
Kozan/Adana	Doğu Anadolu	1268	-	60.000
Erzincan	Doğu Anadolu	1268	7,2	15.000
Ağrı	Doğu Anadolu	1444	-	30.000
Erzincan/Erzurum	Doğu Anadolu	1458	7,6	32.000
Erzincan/Erzurum	Doğu Anadolu	1482	7,5	30.000
İstanbul	Kuzey Anadolu	1509	7,4	13.000
Erzincan	Doğu Anadolu	1584	6,6	15.000
İzmir	Batı Anadolu	1653	-	15.000
İzmir	Batı Anadolu	1668	6,6	17.500
İzmir	Batı Anadolu	1688	7,0	17,500
Palu/Elâzığ	Doğu Anadolu	1789	7,0	51.000
Hatay	Batı Anadolu	1822	7,4	20.000

**Kaynak:** <https://iisee.kenken.go.jp>, 2023;

Daha yakın zamanlarda meydana gelmiş olan depremler incelendiğinde ise Anadolu’da 1900 yılından 2023 yılına kadar ölü sayısı 1.000’in üzerinde olan 12 büyük depremin olduğu ve bu depremlerde yaklaşık 126.000 kişinin hayatını kaybettiği görülmektedir (Tablo 2).

**Tablo 2.** Cumhuriyet Döneminde Türkiye'de Önemli Depremler (1923-2023)

Yer	Fay Zonu	Tarih	Büyüklik <sup>1</sup>	Can Kaybı
Malazgirt/Muş	Kuzey Anadolu	28.04.1903	6,3 Ms	2.803
Şarköy-Tekirdağ	Kuzey Anadolu	09.08.1912	7,4 Ms	2.836
Burdur	Batı Anadolu	03.10.1914	7,0 Ms	2.344
Çayırlı/Erzincan	Doğu Anadolu	26.12.1939	7,9 Ms	32.962
Erbaa/Tokat	Kuzey Anadolu	20.12.1942	7,0 Ms	3.000
Ilgaz/Çankırı	Kuzey Anadolu	26.11.1943	7,2 Ms	2.824
Gerede/Bolu	Kuzey Anadolu	01.02.1944	7,3 Ms	3.959
Varto/Muş	Doğu Anadolu	19.08.1966	6,9 Ms	2.394
Çavdarhisar/Kütahya	Batı Anadolu	28.03.1970	7,2 Ms	1.086
Çaldıran/Van	Doğu Anadolu	24.11.1976	7,0 Mw	3.840
Gölcük/Kocaeli	Kuzey Anadolu	17.08.1999	7,6 Mw	17.480
Pazarcık/Kahramanmaraş	Doğu Anadolu	06.02.2023	7,7 Mw	50.500
Elbistan/Kahramanmaraş	Doğu Anadolu		7,6 Mw	
<b>Toplam Can Kaybı</b>				<b>126.028</b>

**Kaynak:** Meclis Araştırması Komisyonu Raporu, 2021:62; Cumhurbaşkanlığı Kahramanmaraş ve Hatay Depremleri Raporu, 2023:6; [BBCNews Türkçe](#), 14.04.2023.

<sup>1</sup> Depremin büyüklüğünü ölçen parametreler: Ms: Yüzeysel Dalgası Büyüklüğü; Mw: Moment Büyüklüğü

Tablo 2 incelendiğinde 1900 yılından bu yana gerçekleşen depremler içinde en fazla can kaybına yol açan ilk üç depremin 2023 Kahramanmaraş depremleri, 1939 Erzincan depremi ve 1999 Marmara depremi olduğu görülür. Türkiye’de sadece bu üç depremde resmi rakamlara göre yaklaşık 100.000 kişi yaşamını yitirmiştir. Bununla birlikte, hayatını kaybeden insan sayısını sadece istatistiki bir veri olarak görmemek gerekir. Ölenlerin arasında bebekler, çocuklar, engelliler ve yaşlılar gibi savunmasız insanların olması ve daha da önemlisi bu insanların önceki depremlerdekine benzer ihmal ve hatalar sonucu ölmeleri Türkiye’deki depremlerde yaşanan kayıpları hem dramatik hale getirmekte hem de gelecekte olması beklenen depremlerde yaşanabilecek can kayıplarının çokluğu konusunda endişe yaratmaktadır.



*Resim 1. 1966 Varto Depreminden Bir Görünüm*

*Kaynak: Özmen, 2019:15.*



**Resim 2.** 2023 Kahramanmaraş Depreminden Bir Görünüm

**Kaynak:** Yaman, 2023 (aa.com.tr)

Türkiye’de olan depremler arasında 17 Ağustos 1999 Marmara Depreminin özel bir yeri ve önemi vardır. Marmara depreminin önce can kaybına yol açan depremlerin büyük bir kısmı teknolojik imkanların olmadığı dönemlerde ve taşra olarak nitelendirilebilecek gözden irak bölgelerde olurken, Marmara depremi Türkiye’nin en çok göz önünde bulunan, en çok nüfus barındıran ve en fazla sanayileşmiş bölgesinde olmuştur. Bu da bu depremi bölgesel bir afet olmaktan çıkarıp ulusal bir afete dönüştürmüş ve siyasi irade dahil toplumda açık bir afet farkındalığı oluşturmuştur (Güner, 2020:139). Nitekim, Marmara depremi sonrası deprem yönetmeliği güncellenmiş, AFAD kurulmuş, DASK uygulaması başlatılmış, yapı denetimi bağımsız hale getirilmiş ve kentsel dönüşüm çalışmalarına başlanılmıştır. Hal böyle iken, 6 Şubat 2023 tarihinde Kahramanmaraş’ın Pazarcık ve Elbistan ilçelerinde gerçekleşen 7,7 ve 7,6 büyüklüklerindeki iki deprem sadece Kahramanmaraş’ı



değil çevrede bulunan çok sayıda ili de etkileyerek yaklaşık 50.000 kişinin ölümüne, 100.000 kişinin yaralanmasına ve 35.000 binanın yıkılmasına neden olmuştur. Bu depremin Türkiye ekonomisine getirdiği maddi kaybın toplam 1.955 Milyarlık TL (103,6 Milyar Dolar) olduğu tahmin edilmektedir. Bu oldukça önemli bir rakam olup, neredeyse Türkiye'nin 2023 yılı milli gelirinin %9'una tekabül etmektedir (Cumhurbaşkanlığı Strateji ve Bütçe Başkanlığı Raporu, 2023:5, 26, 130). Marmara depremi Türkiye'de bir milat kabul edilmesine ve aradan yaklaşık 25 yıl geçmesine rağmen Maraş depreminde bu kadar çok can ve mal kaybının olması Türkiye'de depremin ciddiyetini ve önemini kavrama noktasında hala hiçbir şeyin değişmediğini göstermektedir. Halbuki, AFAD'ın yenilediği deprem tehlike haritasına göre Türkiye'deki yerleşim yerlerinin önemli bir bölümü yüksek ve orta tehlikeli deprem bölgelerinde yer almaktadır. Bu bölgelerdeki yerleşim yerleri arasında İstanbul, İzmir, Bursa ve Kocaeli başta olmak üzere Türkiye'nin ekonomisi ve demografisi açısından önem arz eden büyük iller de bulunmaktadır (AFAD, 2018). Bu nedenle ileride aynı kayıpları tekrar yaşamamak adına Türkiye'deki tüm paydaşların (Bakanlıklar, belediyeler, mimarlar, mühendisler, taşeronlar, müteahhitler, inşaat işçileri, yapı denetim firmaları, konut ve işyeri kullanıcıları) deprem konusuna gereken önem ve hassasiyeti göstermeleri gerekmektedir. Bu yasal bir yükümlülük olduğu kadar aynı zamanda etik ve vicdani bir sorumluluktur.

## BİRİNCİ BÖLÜM

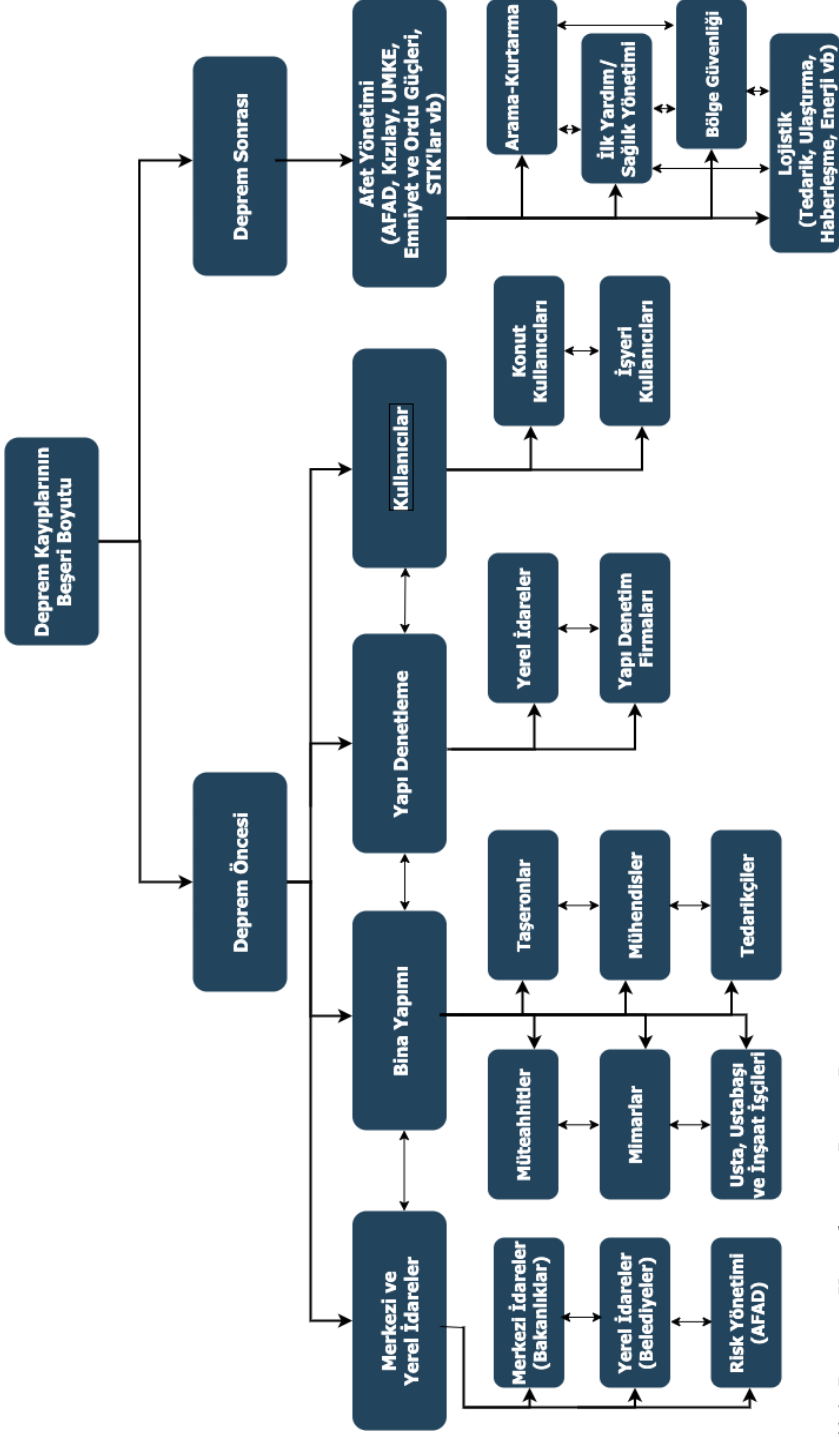
### TÜRKİYE'DE DEPREM KAYIPLARININ BEŞERİ BOYUTU

Daha önce de belirtildiği üzere, Türkiye'de Cumhuriyet döneminde büyüklü küçüklü çok sayıda deprem olmuş ve bu depremlerde 150.00'e yakın insan can vermiştir. Türkiye'de yapı tekniği, yapı malzemeleri, vatandaşların eğitim düzeyi, teknolojik imkanlar konusunda önemli gelişme ve ilerlemeler kaydedildiği halde depremlerde bu kadar çok insanın ölmesi gerek yazılı gerekse görsel medyada ciddi ölçüde eleştirilmekte ve sorgulanmaktadır. Bu çalışmanın amacı, depremlerdeki can kayıplarına eleştirel olarak bakmak ve kayıpların altında yatan toplumsal, kültürel, siyasi ve ekonomik nedenleri sorgulamaktır. Çalışmanın odak noktası ise Türkiye'de bilişim, iletişim ve yapı sektöründe kaydedilen gelişmeler yakın dönemlerde gerçekleştiği için 1990 sonrası yaşanan depremler üzerine kurgulanmıştır.

Bilindiği üzere depremler gerçekleşme mekanizması bakımından doğal (fiziki), ancak yol açtığı sonuçlar bakımından beşerî bir olaydır. Depremler yol açtığı can ve mal kayıpları açısından değerlendirildiğinde içinde pek çok beşerî unsuru barındırır ve tek bir faktörle açıklanamaz. Özellikle 1990 sonrası gerçekleşen depremlerdeki can ve mal kayıpları göz önünde bulundurulduğunda aşağıda belirtilen faktörlerin bu kayıplarda önemli bir rolü ve katkısı olduğunu söylemek mümkündür:

- a) Şehir planlamaları ve parselasyon yapılırken zemin özelliklerinin dikkate alınmaması,
- b) Binaların yönetmeliklerde belirtilen usullere uygun biçimde yapılmaması,
- c) Binaların yapım aşamasında gerektiği gibi denetlenmemesi,
- d) Binaların depreme dayanıklılığı konusunda konut ve işyeri kullanıcılarının yeterli farkındalığa sahip olmaması,
- e) İmar affı uygulamalarıyla depreme dayanıklı olmayan binalara kullanım izni verilmesi,
- f) Afet yönetiminden ziyade risk yönetimine gereken öncelik ve önemin verilmemesi

Yukarıda belirtilen etmenleri de dikkate alarak deprem kayıplarıyla ilişkilendirilebilecek paydaşları Şekil 1'deki gibi göstermek mümkündür



Şekil 1. Deprem Kayıplarının Beşeri Boyutu

Görüldüğü üzere depremlerde yaşanan can ve mal kayıplarını merkezi ve yerel idarelerden konut/işyeri kullanıcılarına kadar yapı sektörüyle doğrudan ya da dolaylı ilgili tüm kişi ve kurumlarla ilişkilendirmek mümkündür. Bu bölümde Şekil 1’de belirtilen paydaşlar dahilinde deprem kayıplarının görünür nedenleri üzerinde durulacaktır.

## 1. DEPREM ÖNCESİ

### 1.1 Merkezi İdareler

Deprem kayıpları nedeniyle siyasal iktidarların en çok eleştiriye maruz kaldığı konu kaçak yapılar için getirilen imar affi kanunlarıdır. “Kaçak yapı en basit ifadesiyle yapı güvenliği olmayan, planlama, mimarlık ve mühendislik süreçlerinden geçmemiş, teknik olarak sağlık ve güvenlik koşulları belirsiz yapılardır” (TMMOB İmar Affi Raporu, 2018:2). Kaçak yapılar için çıkarılan imar afları, temelde Cumhuriyet sonrası yaşanan hızlı ve çarpık kentleşme olgusunun bir sonucudur. Genel nüfus sayımının yapıldığı ilk yıl olan 1927’de Türkiye’de nüfusun %75,8’i köylerde %24,2’si de kentlerde yaşarken bu oran yıllar geçtikçe tersine dönmüş ve 2012 yılında nüfusun %22,7’si köylerde, %77,3’ü ise kentlerde yaşar hale gelmiştir (TÜİK, 2014:7). Daha güncel bir veriye göre ise 2021 yılında belde ve köy nüfusunun oranı %6,8’e gerilemiş, il ve ilçe merkezlerinde yaşayan nüfusun oranı %93,2’ye çıkmıştır (TÜİK, 2022:3). Türkiye nüfusundaki köy-kent dengesinin 100 yıl içerisinde tersine dönmesi; kentlerin şehir merkezlerine gelen nüfusu sağlıklı bir biçimde absorbe edememesine ve kentlerde gecekondulaşma, kaçak yapılaşma ve altyapı eksiklikleri gibi birtakım sorunların ortaya çıkmasına yol açmıştır. Kentlere yığılan nüfusun talep ettiği konut ihtiyacı yasal bir biçimde karşılanamayınca vatandaş da konut ihtiyacını kendi ürettiği yasadışı yollarla çözmeye çalışmıştır. Sürecin kontrol edilememesi ve iyi yönetilememesi sonucu 1995 yılında Türkiye’deki gecekondu sayısı 2 milyona; gecekondualarda yaşayan kişi sayısı ise 10 milyona ulaşmıştır (Keleş, 1996:386). Türkiye’deki gecekondulaşma olgusu ve gecekondu sayısının bu kadar hızlı artması akıllara Mübeccel Belik Kıray’ın tampon mekanizmalar kavramını getirmektedir. Çalışmalarında geleneksel yapıdan modern yapıya geçiş aşamasında beliren toplumsal problemlerle ilgilenen ve bu problemleri ampirik bir yaklaşımla ele alan Kıray (Kaçmazoğlu, 2017:386) tampon mekanizmaları hızlı gelişme

dönemlerinde toplumsal yapıda ortaya çıkan dengesizlikleri gideren ve yapıyı yeniden dengeye ulaştıran düzenleyici mekanizmalar olarak görür (Kıray, 2006:95-96). Bu anlamda gecekondulaşma köyden kente göç edenlerin kentle bütünleşmelerini sağlayan bir tür tampon mekanizma işlevi görmektedir (2005: 57 ve 2004: 120–121).

Siyasi iktidarlar kentlerde çok sayıda kaçak yapının ortaya çıkması ve bu yapılarda yaşayan çok sayıda seçmenin varlığı nedeniyle kentlerdeki bu fiili (*de facto*) durumu imar affı adı verilen yasal düzenlemelerle çözüme yoluna (*de jure* duruma) gitmiştir. “Yürürlükteki kurallara uymadan belli tarihe kadar yapılmış binalardan, yasada belirtilen koşullara uygun olanların bağışlanması” olarak tanımlanan imar affının (Torlak, 2003: 67) kapsamı zamanla genişletilmiş ve gecekondulaşmayı önlemenin yanı sıra imarsız/plansız sanayi ve turistik tesislerin de kayıt ve kontrol altına alınmasını sağlamıştır (Akalin, 2018:30). Bu bağlamda Türkiye’de ilki 1948 yılında olmak üzere 2018 yılına kadar gerek sağ gerekse sol kanada mensup hükümetler tarafından bazıları doğrudan bazıları da dolaylı yoldan imar affı anlamına gelen toplam 22 kanun çıkarılmıştır (Tablo 3).

**Tablo 3.** Türkiye’de İmar Affı Kanunları (1923-2023)

Yılı	Kanun Numarası	Kanunun Adı	Niteliği ve Uygulamada Getirdiği Değişikler
1948	5218	Ankara Belediyesine, Arsa ve Arazisinden Belli Bir Kısmını Mesken Yapacaklara 2490 Sayılı Kanun Hükümlerine Bağlı Olmaksızın ve Muayyen Şartlarla Tahsis ve Temlik Yetkisi Verilmesi Hakkında Kanun	İmar Affına İlişkin Kanun; -Belediye sınırları içinde ruhsatsız yapılaşmalar yasallaştırılmıştır. -Kanun hazine arazilerinin uygun bir bedel karşılığında belediyeye devredilmesini ve böylece ruhsatsız yapılaşmalar için planlı bir

			arazinin yapılaşmasını amaçladı.
1948	5228	Bina Yapımını Teşvik Kanunu	İmar Affına İlişkin Kanun;  - Kanunla birlikte hazine arazilerinin belediyeye ucuz bir fiyata (vergi değeri) devredilmesi, planlı mahallelere arazi imkânı sağlandı  - Bu kanunun en önemli özelliği af ve planlamayı aynı anda içermesidir.
1949	5431	Ruhsatsız Yapıların Yıkılmasına ve 2290 Sayılı Belediye Yapı ve Yollar Kanununun 13. Maddesinin Değiştirilmesine Dair Kanun	İmar Affına İlişkin Kanun;  - Kanuna uygun ruhsatsız yapıların yasal hale getirilmesi,  - Planlara uymayan yapıların yıkımı
1953	6188	Bina Yapımını Teşvik ve İzinsiz Yapılan Binalar Hakkında Kanun	İmar Affına İlişkin Kanun;  - Yapılan tüm gecekondular yasal hale getirildi
1959	7367	Hazineden Belediyelere Devredilecek Arazi ve	İmar Affına İlişkin Kanun;  - Belediye sınırları içerisindeki hazine

		Arsalar Hakkında Kanun	arazilerinin belediyelere ücretsiz olarak verilmesi
1963	327	6785 Sayılı İmar Kanunu'na Geçici Bir Madde Eklenmesi Hakkında Kanun	İmar Affına İlişkin Kanun;
1966	775	Gecekondu Kanunu	İmar Affına İlişkin Kanun; - Gecekonduların önlenmesine öncelik vermektedir
1976	1990	Gecekondu Kanunu'nda Bazı Değişiklikler Yapılması Hakkında Kanun	İmar Affı Süre Uzatımına İlişkin Kanun
1983	2805	İmar ve Gecekondu Mevzuatına Aykırı Olarak Yapılan Yapılara Uygulanacak İşlemler ve 6785 Sayılı İmar Kanunu'nun Bir Maddesinin Değiştirilmesi Hakkında Kanun	İmar Affına İlişkin Kanun; -Mücvir alan tanımına göre belediyelere ve valililere yetkiler verildi.
1983	2960	Boğaziçi Kanunu	İmar Affına İlişkin Kanun
1984	2981	İmar ve Gecekondu Mevzuatına Aykırı Yapılara Uygulanacak	İmar Affına İlişkin Kanun;



		Bazı İşlemler ve 6785 Sayılı İmar Kanunu'nun Bir Maddesinin Değiştirilmesi Hakkında Kanun	- Kanunlara ve planlara uygun olarak yapılmayan konutların başvuru sonucunda eğer uygunsu yasal hale getirilmesi
1986	3290	24.02.1984 Tarih ve 2981 Sayılı Kanun'un Bazı Maddelerinin Değiştirilmesi ve Bu Kanuna Bazı Maddeler Eklenmesi Hakkında Kanun	İmar Affına İlişkin Kanun; -Önceden konut olarak inşa edilip daha sonra işyerine dönüşen gecekondular yasal hale getirildi
1987	3366	22.05.1986 Tarih ve 3290 Sayılı Kanun ile Değişik 24.02.1984 Tarih ve 2981 Sayılı Kanun'un Bazı Maddelerinin Değiştirilmesi Hakkında Kanun	İmar Affına İlişkin Kanun
1987	3367	18/3/1924 tarih ve 442 sayılı Köy Kanununa 7 Ek Madde Eklenmesi Hakkında Kanun	İmar Affı Anlamına Gelen Kanun; - Kıyılarda, askeri alanlarda, karayollarında yapılan yapılar gibi kaçak yapılan her türlü yapı, gecekondular olarak yorumlanmış ve bu binalara imar parseli alma hakkı tanınmıştır.

1988	3414	775 Sayılı Gecekondu Kanunu'nun Bazı Hükümlerinin Değiştirilmesi Hakkında 03.05.1985 Tarih ve 247 Sayılı Kanun Hükmünde Kararname İle Bu Kanun Hükmünde Kararnamenin İki Maddesinde Değişiklik Yapılmasına Dair 16.08.1985 Tarih ve 250 Sayılı Kanun Hükmünde Kararnamenin Değiştirilerek Kabulü Hakkında Kanun	İmar Affına İlişkin Kanun;  -Gecekondu sahiplerine gecekonduyu veya araziyi satma hakkı verilmiştir.
2001	4706	Hazineye Ait Taşınmaz Malların Değerlendirilmesi ve Katma Değer Vergisi Kanununda Değişiklik Yapılması Hakkında Kanun	İmar Affına İlişkin Kanun;  -Belediye ve mücavir alan sınırları içinde hazineye ait taşınmazlar üzerine yapılan binalar, sahiplerine bina yapımının önu açılmıştır.
2003	4833	2003 Yılı Mali Bütçe Kanunu	İmar Affı Anlamına Gelen Kanun;  - Gecekondu altyapı ve elektrik hizmeti götürülmesinin önu açıldı.
2003	5027	2004 Yılı Mali Bütçe Kanunu	İmar Affı Anlamına Gelen Kanun;

			- Su, kanalizasyon ve temizlik hizmetlerinin gecekondü mahallelerine ulaştırılmasına izin verilmektedir
2005	5377	Türk Ceza Kanunu'nda Değişiklik Yapılmasına Dair Kanun	İmar Affı Anlamına Gelen Kanun; - Ruhsata aykırı bina yapanlar ile binalara elektrik, su ve telefon bağlantısı yaptıranların cezaları kaldırılmıştır
2005	5398	Özelleştirme Uygulamalarının Düzenlenmesine ve Bazı Kanun ve Kanun Hükmünde Kararnamelerde Değişiklik Yapılmasına Dair Kanunda ve Bazı Kanunlarda Değişiklik Yapılması Hakkında Kanun	İmar Affı Anlamına Gelen Kanun; - Af kararları, kalkınma planlarındaki kısıtlamalar dikkate alınmadan oluşturulmuştur.
2012	6306	Afet Riski Altındaki Alanların Dönüştürülmesi Hakkında Kanun	İmar Affı Süre Uzatımına İlişkin Kanun; - 24.02.1984 tarihli ve 2981 sayılı kanunun yürürlükten kaldırıldığı belirtilmektedir.

2015	6639	Bazı Kanun ve Kanun Hükmünde Kararnamelerde Değişiklik Yapılması Hakkında Kanun	İmar Affı Süre Uzatımına İlişkin Kanun; - 6306 sayılı Afet Riski Altındaki Alanların Dönüştürülmesi Hakkında Kanununun 24.maddesindeki “üç yıl” ibaresi “altı yıl” olarak değiştirildi
2018	7143	Vergi ve Diğer Bazı Alacakların Yeniden Yapılandırılması ile Bazı Kanunlarda Değişiklik Yapılmasına İlişkin Kanun	İmar Affına İlişkin Kanun; - Bu kanun ile kırsal ve kentsel alanlarda bulunan yapılara yapı kayıt belgesi düzenlenmiştir.- Kamuoyunda <i>imar barışı</i> adıyla da bilinir

**Kaynak:** mecliste.org, imar affı uygulamaları ve deprem, 2023 (erişim tarihi: 19.04.2023) ve Zeynel Abidin Polat, 2019:202-209’dan derleyen Cengiz, 2022:68.

İmar affı kanunlarını gösteren Tablo 3 değerlendirildiğinde; yaklaşık 17.500 kişinin ölmesine ve 44.000 kişinin yaralanmasına neden olan 17 Ağustos 1999 tarihli Gölcük depremi sonrası 8 imar affı kanununun daha çıkarılmış olması dikkat çekicidir (mecliste.org, 2023:12,23). Ayrıca, 2018 yılında çıkarılan ve imar barışı adıyla da bilinen 7143 sayılı imar affı kanununun geçici 16.maddesi doğal afetler açısından tartışmalı bir hukuki durum da yaratmaktadır. Belirtilen kanunun 10. fıkrasındaki “...*yapının depreme dayanıklılığı hususu malikin sorumluluğundadır*” ifadesi ile yapıların deprem karşısında sorumluluğu (İdare yerine) kanun kapsamında yapı kayıt belgesi alan yapı sahiplerine yüklenmiş görünmektedir. Halbuki kamu düzeninin tesis edilmesinde asli sorumluluk İdarededir. Hükmi bir şahıs olarak İdare bu konudaki yetkisini ve sorumluluğunu özel şahıslara devredemez. Dolayısıyla devlet doğal afetlere karşı yapıların kusurlu olması durumunda denetim sorumluluğunu; zarar görmesi durumunda da mali sorumluluğu

üzerinden atamaz (Özlüer, 2018:335). Hal böyle olmakla birlikte, 2018 yılında çıkarılan ve kamuoyunda imar barışı olarak da bilinen 7143 sayılı af kapsamında Türkiye genelinde 5.848.927 adedi konut ve 1.237.042 adedi ticari olmak üzere toplam 7.085.969 adet bağımsız bölüme yapı kayıt belgesi verilmiştir<sup>2</sup>. Af kapsamında düzenlenen bu 7 milyon belgenin yaklaşık 400.000 kadarı 6 Şubat 2023 depremlerinden etkilenen 11 ilde verilmiştir. Bu sayı, deprem bölgesindeki illerde bulunan toplam yapı stokunun yaklaşık %15'ine karşılık gelmektedir (Tablo 4).

**Tablo 4.** Afet Bölgesindeki İllerin Yapı Stoku ve Depremden Etkilenen Binalar

Sıra No.	İl	Toplam Bina Sayısı (Mesken, İşyeri, Kamu ve diğer)	7143 sayılı Kanun Kapsamında Verilen Yapı Kayıt Belgesi Sayısı	Toplam Yıkılan Bina Sayısı
1	Adana	451.117	59.247	35.355
2	Adıyaman	120.496	10.629	
3	Diyarbakır	225.679	14.719	
4	Elâzığ	123.713	10.936	
5	Gaziantep	305.683	40.224	
6	Hatay	406.849	56.465	
7	Kahramanmaraş	243.153	39.058	
8	Kilis	37.312	4.897	
9	Malatya	178.987	22.299	
10	Osmaniye	143.080	21.107	
11	Şanlıurfa	382.628	25.521	
<b>Toplam</b>		<b>2.618.697</b>	<b>396.616</b>	

**Kaynak:** T.C. Cumhurbaşkanlığı Strateji ve Bütçe Başkanlığı, 2023:26; Seydanlıoğlu, 2021:13-14

<sup>2</sup> TBMM'ye sunulan 7/73399 esas sayılı yazılı soru önergesine Çevre ve Şehircilik Bakanlığınca verilen yazılı cevap (Bakanlığın cevabına göre verilen belgelerin 95.787 adeti usulsüz olduğu için iptal edilmiştir).

İmar afları siyasal erkler açısından zamanla bir tür *kazan-kazan politikasına* dönüştürülmüştür. İmar affı sayesinde kaçak yapılarda oturan seçmenler sahip oldukları oy potansiyeli nedeniyle hem küstürülmemiş olmakta hem de kaçak olduğu için vergi alınamayan yapılardan vergi alınarak hazineye gelir sağlanmaktadır. Bununla birlikte imar affının bir devlet politikası haline getirilmesi ve halkın bu yönde bir beklenti içine sokulması kentlerdeki plansız ve yasadışı yapılaşmayı teşvik etmektedir (Akalin, 2018:31-33). İmar afları iktidarlar tarafından kaçak yapı ve yapılaşmaya getirilen bir çözüm olarak değerlendirilse de mevzuata ve fenne aykırı bir biçimde inşa edilmiş olan kaçak ve güvensiz yapılara yıkım kararı vermek yerine kullanım izni verilmesi bu yapılarda yaşayan vatandaşları deprem, sel ve yangın gibi doğal afetlere karşı korunaksız bırakılması anlamına gelmektedir (Kasparoğlu ve Suri, 2019:56; Cengiz, 2022:78). Ayrıca, siyasal iktidarlar tarafından belli aralıklarla imar affı çıkarılması vatandaşlar arasında bu yönde bir beklentiye neden olarak kaçak yapılaşmayı adeta teşvik etmektedir.

## 1.2 Yerel İdareler

Türkiye’de depreme bağlı can ve mal kayıplarının diğer bir boyutu da yerel idareler tarafından imar planları üzerinde yapılan ve rant sağlayan değişikliklerdir. Saraçoğlu ve diğerleri (2015:85) rant ile ilgili yapılan tanımları derlediğinde bu kavramın halk arasında spekülatif amaçlı para kazanmak olarak bilindiğini, TDK sözlükte anlamının dar kapsamda ele alındığını, ancak bu kavramın literatürde çeşitli yazarlarca *gayrimenkul değerinde meydana gelen ve emeğe dayanmayan artış* ya da *emek ve sermayeden ziyade daha çok dış faktörlerin etkisiyle elde edilen kazanç* olarak tanımlandığını belirtmektedir. Kentsel rant anlamında değerlendirildiğinde ise *kentle ilgili, kentte yaşamaktan kaynaklanan veya şehir ekonomisinin oluşturduğu rantları* kapsamaktadır. Kentlerde imar planlarını değiştirerek taşınmazın değerini değiştirmek mümkündür. Türkiye’de çeşitli kamu kurum ve kuruluşlarının imar planı yapma ve onama yetkisi vardır. Bunlar arasında başta Çevre ve Şehircilik Bakanlığı, Kültür ve Turizm Bakanlığı, Orman ve Su İşleri Bakanlığı, Sanayi ve Ticaret Bakanlığı olmak üzere GAP İdaresi Başkanlığı, Özelleştirme Yüksek Kurulu, AFAD, TOKİ, Valilikler ile Büyükşehir Belediyeleri ile il ve

İlçe Belediyeleri sayılabilir. Ancak konu kentler ve kentsel planlar bağlamında değerlendirildiğinde Belediyeler ön plana çıkmaktadır. Kentlerdeki çeşitli ölçekteki imar planları, belediyelerin seçilmiş organı olan meclisler tarafından karara bağlanır. Ancak, bu planlar şehrin mekânsal kullanımına yön vermede kritik bir öneme haiz olduklarından konunun teknik boyutunun yanı sıra etik, siyasi ve rant boyutu da vardır (Güneş ve Uzunay, 2017:164, 170-171). Hukuki açıdan imar planlamasında amaç “*belediye ve mücavir alanlar ile bu alanların dışında, kamu ve toplum yararını gerçekleştirecek hukuki çerçevenin oluşturulmasıdır*”. (Kalabalık, 2002:36). Tanımdan da anlaşılacağı üzere imar planlarındaki hukuki düzenlemelerin kamu ve toplum yararı gözetilerek yapılması gerektiği, kişilerin can ve mal güvenliğinin de kamu ve toplum yararına olduğu açıktır. Ayrıca halen yürürlükte bulunan 03.05.1985 tarih ve 3194 sayılı İmar Kanunu’nun düzenlenme amacı kanunun 1.maddesinde “*Yerleşme yerleri ile bu yerlerdeki yapılaşmaların; plan, fen, sağlık ve çevre şartlarına uygun teşekkülünü sağlamak*” olarak belirtilmiştir. Bununla birlikte, imar planlarında zaman içinde oluşan ihtiyaçlara bağlı olarak değişiklikler yapılabilir. Kaldı ki imar planlarında değişiklik yapmak bazen zorunluluk halini bile alabilir. Bu değişikliklerin en önemli nedeni, kentlerdeki nüfusun artması ve artan nüfusun kent yönetimlerinden talep ettiği ihtiyaçların karşılanmasıdır. Bu açıdan değerlendirildiğinde Türkiye’de hiçbir şehir ne demografik ne de fiziki açıdan 50 yıl öncesiyle aynı değildir. Çünkü oluşan ihtiyaç nedeniyle kent planlarında değişiklikler yapılmıştır. Ancak, planlarda değişiklik yaparken “plan ana kararlarını, sürekliliğini, bütünlüğünü, sosyal ve teknik altyapı dengesini bozmayacak nitelikte, kamu yararı amaçlı, teknik ve nesnel gerekçelere dayanılarak” değişiklikler yapılmalıdır (Mekânsal Planlar Yapım Yönetmeliği, Madde 26). Hal böyle iken, merkezi ve yerel yönetimlerce imar planları yapılırken ya da mevcut imar planları üzerinde değişiklikler yapılırken kamu çıkarı/yararının yanı sıra rant ve arsa spekülasyonuna dayalı bireysel yarar/çıkarların da etkili olduğu bilinmektedir. Usta, yaptığı bir çalışmada (2021:18). kent planları ve kentsel rant arasındaki ilişkiyi Şanlıurfa örneği üzerinden incelemiş ve çalışma kapsamında iki ayrı grupla görüşmeler yapmıştır. İlk grup Türk Mühendis ve Mimar Odaları Birliği’ne (TMMOB) kayıtlı mimar (şehir plancısı, peyzaj mimarı) ve mühendislerden (çevre mühendisi, inşaat mühendisi); ikinci grup ise Şanlıurfa Tüm Emlakçılar Esnaf Odası’na (ŞUTEM) bağlı Şanlıurfa ili merkezinde faaliyet gösteren

emlakçılardan oluşmaktadır. Çalışmada elde edilen bulgulara göre kentte yaşanan hızlı nüfus artışı, kaçak yapılaşma, arsa fiyatlarını tarımsal üretimin belirlemesi ve kentte aşiret kültürünün egemen olması Şanlıurfa'da ranta dayalı çarpık kentleşmeye neden olmaktadır. Diğer bir örnek olarak Güneş ve Uzunay, 2017 yılında yaptıkları bir çalışmada Hatay Çevre ve Şehircilik İl Müdürlüğü kayıtlarını esas alarak 01.01.2014 ile 30.03.2014 tarihleri arasındaki 3 aylık dönemde 5 tanesi Belediye Meclis Kararı ile 16 tanesi de İl Genel Meclisince onaylanan toplam 21 adet imar planı değişikliğini incelemiştir. Bu değişiklikler içinde tarım alanı iken konut alanına, orman alanı iken turizm alanına; ekili alanken sanayi alanına dönüştürülen yerlerin olması dikkat çekmektedir (2017:176-177). Rantı akla getiren bir başka uygulama ise 1999 depremi sonrası 2002 yılında İstanbul Valiliği tarafından belirlenen deprem toplanma ve acil kaçış yolları alanları üzerinde yapılan değişikliklerdir. Toplam sayısı bini bulan bu alanların büyük bir kısmı imara açılarak üzerinde toplu konut, rezidans ve AVM'ler inşa edilmiştir (Dengedenetleme.org, 2023:10). Son olarak, Kılınç, Özgür ve Genç'in kentsel planlama sürecinde ne tür etik sorunların olduğunu araştıran çalışması örnek verilebilir.<sup>3</sup> Bu çalışma kapsamında toplam 16 ayrı ilde yerel yönetimlerde çalışan planlılara, serbest planlılara, Belediye Başkanları, Başkan Yardımcıları, Belediye Meclisi Üyeleri, Başkan Danışmanları ve Müdürler gibi yerel yönetimlerin üst düzey yöneticilerine, üniversitelerin ilgili bölümlerindeki akademisyenlere ve yerel yönetimlere hizmet sunan müteahhitlere anket, mülakat ve derinlemesine mülakat tekniği uygulanmıştır. Çalışmada katılımcılara planlamada etik sorunların kaynağının ne olduğu sorulduğunda katılımcıların çoğu bu soruyu rant olarak yanıtlamıştır. Bunu belediye meclisi üyelerinin yapısı ve özellikleri izlemektedir (Kılınç vd, 2009:38-42). Aynı çalışmada çalışma grupları, planlama sürecinde karşılaşılan etik sorunlar olarak aşağıdaki tespitlerde bulunmuşlardır (Tablo 5).

---

<sup>3</sup> Belirtilen çalışma, Avrupa Birliği tarafından finanse edilen, Avrupa Konseyi'nce Kamu Görevlileri Etik Kurulu ile iş birliği halinde yürütülen "Türkiye'de Yolsuzluğun Önlenmesi İçin Etik (TYEC)" projesi kapsamında yapılmıştır.



**Tablo 5. Etik Sorunlar ve Etik Sorunların Kaynağı**

<b>Planlama Sürecindeki Etik Sorunlar</b>	
<b>Plancılar (Yerel Yönetimle Çalışanlar)</b>	<b>Plancılar (Serbest Çalışan)</b>
<ul style="list-style-type: none"> <li>• Kişisel çıkar</li> <li>• Politik baskı</li> <li>• Kamu yararına yeterli ilgi gösterilememesi</li> <li>• Rant</li> <li>• Kişisel ahlaki zafiyet</li> <li>• İkili ahlak anlayışı</li> <li>• Planlarda müteahhitlerin etkili olması</li> <li>• Yerel seçim sürecinde yasa dışı gelişmelerin affedilmesi</li> <li>• Yasa dışı yapılaşmalara oy kaygısıyla göz yumulması arazi mafyasının türemesine ve planlama sürecinde etkili olmasına yol açması</li> <li>• Yöneticilerin parti kimliğinden çıkamaması, belli bir kesimin tarafı olması, yöneticilerin karar verme sürecinde tarafsızlıklarını koruyamamaları</li> <li>• Rant karşısında arazi değerlerinin korunmasında yönetsel zayıflık</li> <li>• Kentsel gelişme üzerinde girişimcilerin ve sermaye sahiplerinin baskıları</li> </ul>	<ul style="list-style-type: none"> <li>• Yolsuzluk ve yasa dışı uygulamaların artışı</li> <li>• Kamu yönetimi ve planlamada dejenerasyonun artması</li> <li>• Rant</li> <li>• Kentsel rantların büyük bölümünü elde etme yarışı</li> <li>• Kişisel çıkar</li> <li>• Kamu arazileri üzerindeki yasadışı yapıların affedilmesi</li> </ul>

<b>Etik Sorunların Kaynağı</b>	
<b>Plancılar (Yerel Yönetimle Çalışanlar)</b>	<b>Plancılar (Serbest Çalışan)</b>
<ul style="list-style-type: none"> <li>• Plancıların ekonomik koşulları</li> <li>• Toprak üzerinde bireysel çıkarlar</li> <li>• Toplumsal ahlaki değerlerin yetersizliği</li> <li>• Yasal boşluklar</li> <li>• İmar kanununda belirsiz hükümlerin olması</li> <li>• İmar kanunundaki tutarsızlık</li> <li>• Cezai yaptırımların yetersizliği</li> <li>• Yasal düzenlemelerde yapılan sık değişiklikler</li> <li>• İmar mevzuatındaki çelişen hükümler</li> <li>• Rüşvet</li> <li>• Daha fazla isteme eğilimi</li> <li>• Ekonomik ve siyasi faydalar</li> <li>• Toplumda rant ve gelişmenin adaletsiz dağılımı</li> </ul>	<ul style="list-style-type: none"> <li>• Planlamada yolsuzluğu önleyecek yasal düzenlemelerin yetersizliği</li> <li>• İmar kanunlarında kamu yararı koruma konusunda detaylı düzenlemelerin olmaması</li> <li>• Piyasa ekonomisinin etkisiyle plan kararlarından elde edilen ekonomik faydanın artması</li> <li>• Planlamada mesleki denetim ve açıklığı ve yersizliği</li> <li>• Toplumdaki ikili ahlak anlayışı</li> <li>• Vicdani muhasebe yapmama</li> <li>• İlköğretimden üniversiteye kadar etik konusunda yetersiz eğitim verilmesi</li> <li>• Toplumda rant ve gelişmenin adaletsiz dağılımı</li> </ul>
<b>Planlama Sürecindeki Etik Sorunlar</b>	
<b>Belediye Başkanı, Belediye Başkan Yardımcısı, Belediye Meclisi Üyeleri, Müdürler</b>	<b>Akademisyenler</b>
<ul style="list-style-type: none"> <li>• Kamu yararı kavramının net biçimde tanımlanmaması</li> <li>• Yolsuzluk, rüşvet</li> <li>• Adam kayırma</li> <li>• Bilimsel-nesnel verilere dayanmayan keyfi planlama anlayışı</li> <li>• Kişisel çıkarlar, talepler</li> <li>• Rant</li> <li>• İkili ahlak anlayışı</li> <li>• Siyasilerin talepleri</li> </ul>	<ul style="list-style-type: none"> <li>• Onaylı plan kararlarının menfaat ve çıkar çekişmeleri sonucunda değiştirilmesi ya da revize edilmesi</li> <li>• Plan hazırlama, onaylama ve uygulama sürecinde farklı etik sorunların yaşanması</li> <li>• Plan değişiklikleri, araştırma raporlarının yazımında taraflı yargılar, sonucu belli çalışmalara sonradan hazırlanan raporlar</li> </ul>

<ul style="list-style-type: none"><li>• Yerel yönetimlerde nitelikli personel yetersizliği (yerel yönetimler değiştiğinde işten çıkarılma riski nedeniyle nitelikli personelin belediyelerde çalışmak istememesi)</li><li>• Planlama kararlarında herkese adil davranılmaması, kentteki rantın adil dağıtılmaması</li></ul>	<ul style="list-style-type: none"><li>• Doğru ve yanlışın net olarak ayırt edilememesi</li><li>• Planlamanın şeffaf olmaması</li><li>• Halkın planlarla ilgili bilgilendirilmemesi</li><li>• Kamu yararının yerini özel problemlerin alması</li><li>• Yolsuzluk ve rüşvet</li><li>• Rantın kamu yararının önünde tutulması</li><li>• Plancının plan kararlarına müdahaleler olması</li><li>• Akademisyen ve/veya bilirkişilik yapma yetisine sahip kişilerin karar mekanizmasında zayıflatılması ya da karar mekanizmasına etki etmeyecek şahısların tercih edilmesi</li><li>• Planlama kararlarının etik temelinin belirsiz olması</li><li>• Planlamanın etkilerinin herkes için adil olmaması</li><li>• İmar sisteminin spekülasyonlara yol açması</li><li>• Belirli kişi ve kurumların çıkarlarının planla sürecinde birinci derece göz önünde bulundurulması</li><li>• Belediye meclisi üyelerinin taraflı tutumları</li><li>• Rüşvet</li><li>• Yerel yönetimlerin yasal açıkları planlama sürecinde kullanma çabaları</li><li>• Denetim mekanizmasına müdahaleler.</li><li>• Personel hiyerarşisinin planlama süreci üzerindeki baskı ve yönlendirme çalışmaları</li><li>• Bireysel çıkarlara hizmet etme</li></ul>
---	--

	<ul style="list-style-type: none"> <li>• Yerel yönetimlerin kendilerine ait ya da tahsisli alanlar üzerinde yaptığı plan değişiklikleri</li> <li>• Siyasi baskılar</li> <li>• Rant kaygısı</li> <li>• İmar mevzuatı</li> <li>• Planlamanın şeffaf olmaması</li> <li>• Halkın planlarla ilgili bilgilendirilmemesi</li> <li>• Kamu yararının yerini özel problemlerin alma</li> <li>• Plancıların, profesyonellerin veya karar vericilerin etik sorumluluğunun neye odaklanması gerektiği net değil. Sonuç odaklı mı süreç odaklı mı olmalı net değil. Kimin yararına davranılması gerektiği net değil.</li> <li>• Ekonomik değerlerin kentsel değerlerin önüne geçmesi</li> <li>• Planlama sürecinde her şey plancının vicdanına kalıyor. Kamusal etik değerlerine sahip değilse sorun çıkıyor</li> <li>• Halk katılımının eksik olması</li> <li>• Kamu yararı kavramının tam olarak tanımlanmaması</li> <li>• Yolsuzluk ve rüşvet</li> <li>• Bilimsel ve nesnel verilere dayanmayan keyfi planlama anlayışı</li> </ul>
<b>Etik Sorunların Kaynağı</b>	
<b>Belediye Başkanı, Belediye Başkan Yardımcısı, Belediye Meclisi Üyeleri, Müdürler</b>	<b>Akademisyenler</b>
<ul style="list-style-type: none"> <li>• Daha önceki dönemin yanlış uygulamaları</li> </ul>	<ul style="list-style-type: none"> <li>• Yetersiz yönetim kapasitesi</li> <li>• Ahlaki eğitim eksikliği</li> </ul>

<ul style="list-style-type: none"> <li>• Ahlaki eğitim eksikliği ve işlenen etik suçlara karşı caydırıcı önlemlerin ve cezaların yetersizliği</li> <li>• Planlamanın şeffaf ve açık yapılmaması</li> <li>• Bilimsel ve mesleki kurumların planlama sürecinde etkiliğinin az olması</li> <li>• Planlama sürecinde yasalara uygun olmayan planlar yapması</li> <li>• Mülk sahiplerinin ve siyasilerin taleplerinin planlama ilke ve esaslarının önünde tutulması</li> <li>• Yerel yönetimlerdeki liyakatsiz personel ve yöneticiler</li> <li>• Nitelikli elemanın yerel yönetimlerde çalışmak istememesi</li> <li>• Denetim eksikliği</li> <li>• Çıkar gruplarının kentlerdeki etkisi</li> <li>• Günümüzde bireysel çıkarların toplumsal çıkarların önüne geçmesi</li> <li>• Rant</li> </ul>	<ul style="list-style-type: none"> <li>• İşlenen etik suçlara karşı yasal caydırıcı önlemlerin ve cezaların yetersizliği</li> <li>• Rant</li> <li>• Belediye meclisinin yapısı ve üyeleri</li> <li>• Hızlı kentleşme</li> <li>• Bilirkişilik mekanizması</li> <li>• Plancılara etik değerlerin eğitim sırasında verilmeye çalışılması ancak plancılar dışındaki aktörlere böyle bir eğitimin verilmemesi (belediye başkanları, meclis üyeleri, müteahhitler vb.)</li> <li>• Meslek örgütlerinin yaptırımcı ve yönlendirici yetkilerinin olmayışı</li> <li>• İmar yolsuzluklarının toplumda yolsuzluk yada hırsızlık gibi algılanmaması</li> <li>• Plana aykırı eylemlerin cezalandırılmaması, yaptırımın olmaması</li> <li>• Kanunlardaki boşluklar</li> <li>• Bireysel ahlak algılaması</li> <li>• Şehir ve bölge planlama bölümlerinde etikle ilgili derslerin olmaması</li> <li>• Ekonomik kaygılar</li> <li>• Politik unsurlar</li> </ul>
--	---

**Kaynak:** Kılınç vd., 2009: 98-102.

Kılınç'ın çalışmasına benzer olarak, Zeren ve Bilken 2021 yılında belediyelerde etik dışı davranışlara ilişkin yaptığı literatür taramasından yerel yönetimlerde sadece kent planlaması ve imar konusunda değil diğer konularda da etik problemlerin olduğu anlaşılmaktadır (2021:41-47).

**Tablo 6. Yerel Yönetimlerde Etik Sorunlar Üzerine Yapılan Çalışmalar**

Çalışmanın			
Yazarı	Adı	Yılı	Bulguları
Örselli ve Gökçe	Kamu Yönetiminde Etik ve Etik Dışı Davranış Algısı	2011	Vatandaşlara göre etik dışı davranışların en yaygın olduğu kamu kurumları arasında tapu daireleri ve gümrük daireleri ve belediyeler gelmektedir. Katılımcıların %85'i etik dışı davranışların kamu kurumlarında yoğun olarak yaşandığını; yaklaşık %30'u etik dışı davranışlara kamu kurumlarında şahit olduklarını ve yaklaşık %10'u da kendilerinden rüşvet vb. gibi ödemelerin yapılması talep edildiğini belirtmiştir. Araştırmada belediye personeli dürüstlük algılamasında daha az dürüst kategorisinde yer almıştır
Özer	Yerel Yönetimlerde Etik Dışı Davranışlar	2012	Çalışmada yerel yönetimlerin mali kaynaklarını kötü kullandığı, devletten ekonomik transfer elde etme girişimleriyle baskı ve çıkar gruplarının ekonomik kaynakların dağılımına olumsuz etki ettiği ve bu durumun vatandaşlara vergi yükü olarak yansıdığı sonuçlarına ulaşılmıştır
Çukurçayır, Özer ve Turgut	Yerel Yönetimlerde Yolsuzlukla Mücadele Yönetişim İlke ve Uygulamaları	2012	Yerel yönetimlerde yolsuzluğun sebebinin merkezi yönetimin kaynak transferi olduğunu ve yolsuzluğun azaltılabilesinin idari vesayet sisteminin daha

			etkin işletilmesinde olduğu tespit edilmiştir
Işık	Yerel Yönetimlerde Etik Uygulamalar: Türkiye ve Avrupa Birliği Karşılaştırması	2013	Belediye meclis üyelerinin süreçleri değil sonuçları denetleyebilmesi, katılımcıların denetim fonksiyonuna olan güven sorununu ortaya çıkarmıştır. Belediyelerde kayırmacılığın benimsendiği ve bu durumun siyasi kurum olmanın oluşturduğu doğal bir neden olarak görüldüğü sonucuna ulaşılmıştır
Altun, Sayer ve Barutçu	Kamu Görevlileri Etik Kurulu Kararları Işığında Kamuda Görülen Etik Dışı Davranışlar ve Yolsuzluklar	2013	Kamu Görevlileri Etik Kuruluna 2005-2012 yılları arasında yapılan 1358 tane başvuruya verilen toplam 936 tane karar kamu hizmetlerine duyulan güveni zedeleyen davranışları ve çıkar çatışmaları gibi davranışları kapsamaktadır
Apa	Seçmenlerin Belediyeler Hakkındaki Etik Algısı: Ankara Örneği	2013	Araştırmada seçmenlerin çalışanlarına olan güveninin ve algının olumsuz seviyede olduğu sonucuna ulaşılmıştır
Özer ve Erdem	Yerel Yönetimlerin Karşı Karşıya Kaldıkları Yozlaşma ve Etik Sorunların Denetim Boyutu	2014	Kamu Görevlileri Etik Kurulu ve etik mevzuatların var olmasına rağmen etik dışı davranışların hala yaygın bir şekilde devam etmesinin sebebini bu kurul ve mevzuatların hukuki bir yaptırımı olmamasından kaynaklandığı sonucuna ulaşılmıştır. Hukuki yaptırımlar sağlandıktan sonra etik dışı

			davranışların denetim kapsamına alınabileceği ileri sürülmüştür
Peker ve Şen,	Belediye Yöneticilerinin Norm Kadro Uygulamasına İlişkin Görüşlerini Belirlemeye Yönelik Alan Araştırması İstanbul İli Örneği	2015	Çalışma yerel yönetimlerdeki norm kadro uygulamalarının yöneticilerin hareket özgürlüğünün kısıtlandığını ortaya çıkarmakta ve dolaylı olarak yöneticiler bu özgürlüğü belediyelerin kendi özel şirketlerinde hizmet alımı yöntemiyle tekrar elde etmesini normal görmektedir
Kavili Arap	Yerel Yönetimlerde Personel Sistemi Üzerine Bir Çözümleme	2017	yerel yönetimlerde taşeron olarak çalıştırılan işçi sayısı 2010-2016 yılları arasında %146 oranında artarak 347.302'ye çıktığı belirtilmiştir. Belediyelerin taşeronlaşma sebepleri olarak ise ucuz işgücü, kolayca işten çıkarılma özgürlüğünün yanı sıra seçilmişlerin kendi kadrolaşmasını sağlamak ve verdiği sözleri yerine getirmek olduğunu belirtmiştir
Bilbay ve Çelik	Belediyelerin Sunduğu Hizmetlerde Etik Değerin Önemi	2018	Çalışmada kayırmacılık, rüşvet ve yolsuzluk gibi etik dışı davranışların belediyelerde sıklıkla görüldüğü sonucuna ulaşılmış ve belediyeler için personele etik değerleri öğretici ve özendirici eğitimler verilmesi, etik yönetim kültürünün oluşturulması, denetim mekanizmalarının genişletilmesi ve karar alma sürecinde yönetim anlayışının



			geliştirilmesi gibi öneriler sunulmuştur
Akdeniz	Yerel Yönetimlerde Etik Kültürün Geliştirilmesi	2019	Kamu Görevlileri Etik Kuruluna gelen başvurular ve verilen kararlar ışığında “kamu yönetiminde israf, menfaat sağlamaya yönelik yetki ve görevlerin kullanımı ve psikolojik taciz” gibi etik dışı uygulamaların sıklıkla ortaya çıktığı görülmektedir. Yapılan başvurular unvan bazında incelendiğinde yerel yönetimlerin ön sıralarda olması, kurumsal imaja ve vatandaş-devlet ilişkilerine zarar verdiği tespit edilmiştir. Bu nedenle, Yerel yönetimlerde etik bilincin ve farkındalığın artırılmasına yönelik çalışmalara ağırlık verilmesi, yerel yönetici ve personelin iş ve eylemlerini etik ilke ve değerlere dayandırmalarını sağlayacak kurumsal mekanizma ve düzenlemelerin hayata geçirilmesi gerektiğine yönelik vurgu yapılmıştır
Bayrakçı	Kollamacılığın Seçilmiş Bir Belediyede Taşeron İşçiler Üzerinden İncelenmesi	2019	Araştırma sonucunda katılımcıların neredeyse tamamı bir aracı olmadan işe girilemeyeceği kanısında olduğu ve çalışanların %86,8 birilerinin aracılığıyla işe girdiği ortaya çıkmıştır
Güllüce	Kamu Hizmetinden Yararlananların Etik Tutumları Üzerine	2021	Araştırma sonucunda, katılımcıların %62’si, hizmet alırken tanıdıklarından yardım

	<p>Bir Alan Araştırması: Fatih İlçesinde Yaşayanlar Örneği</p>	<p>istemeyi doğru bulduğunu belirtmiştir. Araştırmaya katılan kişilerin %31'i hizmet veren memurlara yemek ısmarlamayı yanlış bulmazken; %59'u memura hediye verilmesinin işleri daha hızlı ve kolay olacağını ifade ettiği tespit edilmiştir. Katılımcıların %48'i, kamu hizmeti veren memurun işlemi tamamlamaması durumunda üst düzey tanıdıklara haber vermeyi; %71'i ise, işlemi tamamlamayan memuru yöneticisine bildirmeyi düşündüğü sonucuna ulaşmıştır</p>
--	--	---

**Kaynak:** Zeren ve Bilken, 2021:41-47'de yer alan bilgilerden derlenmiştir.

Belediyelerde yaşanan etik sorunlar kent planları ve imar kararları bağlamında değerlendirildiğinde Belediye Meclislerinin ön plana çıktığı görülür. Belediye meclisinin yetki ve görevleri 5393 sayılı Belediye kanunu ve 5216 sayılı Büyükşehir Belediyesi Kanunu ile tanımlanmıştır. Belediye meclisi üyeleri ilçe belediyelerinde yerel halk tarafından, diğer bir deyişle seçmenler tarafından; büyükşehir belediyelerinde ise il ve ilçe belediye meclis üyeleri tarafından seçilmektedir. (Güler, 2023:157; Bulut ve Tanıyıcı, 2008:174). Buna göre üyeler ilkinde doğrudan; ikincisinde ise dolaylı yoldan seçilmektedir. Bununla birlikte her ikisinde de bir temsil sorunu vardır. Nüfusun önemli bir kısmının büyükşehirlerde yaşadığı ve bu şehirlerde halka hizmetin büyükşehir belediyeleri tarafından götürüldüğü bir ortamda meclis üyelerinin doğrudan halk tarafından seçilmemesi alınan kararlarda halkın temsil edilebilirliği sorununu ortaya koymaktadır (Güler, 2023:161). Diğer taraftan, üyeler il ve ilçe belediyelerinde olduğu gibi halk tarafından doğrudan seçilse bile yine halkın temsil sorunu vardır. Bulut ve Tanıyıcı (2008:176-178) belediye meclisiyle ilgili yapılmış olan araştırmalara bakarak meclis üyelerinin hem demografik hem de siyasi anlamda kent halkını temsilden uzak olduklarını tespit etmişlerdir. Örneğin demografik açıdan erkekler ile esnaf ve serbest

meslek sahipleri çoğunluktadır. Siyasi ve yönetsel anlamda değerlendirildiğinde ise üyeler güç ve çıkar ilişkilerini ön plana almakta ve bu nedenle belediye meclislerini rant organları ya da yerel güçleri temsil eden organlar haline getirmektedirler. Bu da halkın genelini temsil etmesi gereken belediye meclislerinin aldığı kararlarla sadece halkın belli bir kesimini temsil etmesi anlamına gelmektedir.

### 1.3 Bina Yapımı ve Denetimi

Barınma, insanoğlunun en temel ihtiyacıdır. Nitekim, psikolojide motivasyon konusu üzerine çalışan Maslow 1940'lı yıllarda geliştirdiği ihtiyaçlar teorisiyle insanların ihtiyaçlarını hiyerarşik olarak aşağıdan yukarıya doğru 5 basamak halinde sıralamış ve fizyolojik ihtiyaçlar ile güvenlik ihtiyacını en temel ihtiyaçlar olarak belirlemiştir. Maslow'un kuramına göre alt basamaktaki en temel ihtiyaçlar giderilmeden bir üst basamak olan ihtiyaçların karşılanması düşünülemez (Maslow, 1943:394-395). Bu kapsamda düşünüldüğünde barınma insanların en temel ihtiyacıdır. Çünkü insanlar yeme-içme gibi temel fizyolojik ihtiyaçlarını giderse bile tehlikelere ve olumsuz çevre koşullarına karşı kendini güven altına alabileceği bir barınağı yoksa hayatta kalması tehlikeye girecektir. Bu nedenle tarihsel süreç içinde güvenli barınakların yapılması ve bunla ilgili düzenlemelerin çıkarılması öteden beri toplumların öncelikleri arasında olmuştur. Örneğin MÖ 2.000'li yıllarda Mezopotamya'da hüküm süren Babil devletindeki Hamurabi kanunlarında bile yapı güvenliğine ilişkin hükümlere rastlanmaktadır (Saygılı, 2015:19):

229. *Bir inşaatçı her hangi bir kişi için bir bina inşa eder ve bu binayı uygun bir şekilde yapmazsa ve onun inşa ettiği bina yıkılıp sahibini öldürürse inşaatı yapan öldürülür.*

230. *Eğer bina ev sahibinin oğlunu öldürürse inşaatı yapanın da oğlu öldürülür.*

231. *Bina sahibinin kölesini öldürürse evin sahibine köle için bir köle ödeme yapar.*

232. Binanın bir kısmı harap olursa harap olan kısmın tümünü tazmin eder ve inşa ettiği binayı düzgün bir şekilde inşa edinceye dek kendi imkanlarıyla evi yeniden inşa eder.

233. Bir kişi başkası için bina yapıyorsa, bina henüz tamamlanmamış olsa bile, duvarı devrilmişse inşaatı yapan kişi kendi imkanlarıyla duvarı daha sağlam bir şekilde yapmalıdır.

Diğer ülkelerde olduğu gibi bir deprem ülkesi olarak Türkiye’de de yapı güvenliği ve denetimi konusu büyük önem arz etmektedir. Cumhuriyetin ilan edildiği yıl olan 1923 yılı milat kabul edilirse 2023 yılına kadar geçen toplam 100 yıllık sürede Türkiye’de toplam 10 tane deprem yönetmeliği çıkarılmıştır (Tablo 7). Yönetmeliklerin zaman içinde bu kadar sık güncellenmesinin nedeni; yapı tekniği ile sismoloji alanlarında kaydedilen gelişmeler dikkate alınarak yapıların depremlere karşı daha dayanıklı hale getirilmeye çalışılmasıdır.

**Tablo 7.** Türkiye'deki Deprem Yönetmelikleri (1923-2023)

Deprem Yönetmeliğinin			
Adı	Yürürlük Yılı	Yürürlük Süresi	Ana Hatları
Zelzele Mıntıklarında Yapılacak İnşaata Ait İtalyan Yapı Talimatnamesi	1940	4 Yıl	* Yaklaşık 40.000 kişinin öldüğü 1939 Erzincan depremi sonrası Nafia (Bayındırlık) Bakanlığınca İtalya'daki yönetmelik Türkçe'ye çevrilerek alınmıştır. Yönetmeliğe göre Türkiye iki deprem bölgesine ayrılmıştır (Cansız, 2022:60)  * Yığma yapıların yaygın olduğu bu dönemde genellikle mimari konular üzerinde durulmuştur (Güner, 2020:141)
Zelzele Mıntıkları Muvakkat Yapı Talimatnamesi	1944	5 Yıl	* 1942 Nıksar, 1943 Adapazarı, 1943 Lâdik ve 1944 Bolu depremlerinde yaşanan can kayıpları

			<p>sonrası yapıları daha da güçlendirmek amacıyla çıkarılmıştır. Bataklık, yumuşak zemin ve eğimli arazi gibi üzerine yapı inşa edilemeyecek araziler tanımlanmıştır. (Cansız, 2022:60)</p> <p>* Önceki yönetmelikten en önemli farkı, temel zeminine önem vermesi, betonarme inşaat elemanlarının kurallarından bahsetmesi ve deprem hesabının daha ayrıntılı hale gelmesidir (Güner, 2020:141)</p>
Türkiye Yersarsıntısı Bölgeleri Yapı Yönetmeliği	1949	4 Yıl	<p>* Deprem bölgeleri harita olarak yönetmeliğe işlenmiştir. Tehlike sınıfına göre deprem bölgelerinde inşa edilebilecek kat sayıları ve yükseklikleri bir çizelgeyle belirtilmiştir (Cansız, 2022:61).</p> <p>* 1. ve 2. derece deprem bölgeleri oluşturulmuştur. İlk defa deprem kuvvetlerinin hesaplanması için bir denklem verilmiştir (Güner, 2020:141).</p>
Yersarsıntısı Bölgelerinde Yapılacak Yapılar Hakkında Yönetmelik	1953	8 Yıl	<p>* 1949 yılındaki yönetmeliğin revize edilmiş ve geliştirilmiş halidir (Cansız, 2022:61).</p> <p>* Deprem kuvvetlerinin hesabı daha ayrıntılı verilmiş ve tablolar oluşturulmuştur. Zemin konusuna daha fazla önem verilerek, zemin emniyet gerilmesi değerleri de çeşitli sınıf zeminler için belirlenmiştir (Güner, 2020:141).</p>
Afet Bölgelerinde Yapılacak Yapılar	1962	6 Yıl	<p>* Önceki yönetmeliklerin devamı niteliğindedir ve öncekilerle benzer</p>

Hakkında Yönetmelik			<p>özelliklere sahiptir (Cansız, 2022:62).</p> <p>* Daha çok yığma, ahşap ve kerpiç binalar için konstrüktif esaslar ve tanımlar getirmektedir. Betonarme ve çelik binalar ile ilgili hemen hemen hiçbir tasarım kuralı getirilmemiştir. Çeşitli katsayılarla parametreler oluşturulmuştur. Binaların deprem yüklerine karşı daha dirençli hale getirilmesi amaçlanmıştır (Güner, 2020:141).</p>
Afet Bölgelerinde Yapılacak Yapılar Hakkında Yönetmelik	1968	7 Yıl	<p>* Betonarme binaların önem kazandığı ülkemizde, betonarme yapı elemanlarının genel özelliklerinden bahsedilmiş, boyut ve donatı ile ilgili kurallara yer verilmiştir. Ayrıca bu yönetmelikte çizimler yapılarak, görselliğe önem verilmiş ve anlatılanların daha iyi anlaşılması sağlanmıştır (Güner, 2020:141).</p>
Afet Bölgelerinde Yapılacak Yapılar Hakkında Yönetmelik	1975	23 Yıl	<p>* Ülke 4 deprem bölgesine ayrılmıştır. Artık yapı adedine betonarme binalar hâkim olmuştur. Deprem kuvvetleri hesabı birçok parametreye göre detaylı bir şekilde yapılmıştır. Depremlerde ağır hasara neden olan birçok eksiklik görülmüş ve bu yönetmelikle giderilmiştir (Güner, 2020:141).</p> <p>* 23 yıl ile diğerlerine göre en uzun süre yürürlükte kalan yönetmeliktir.</p>
Afet Bölgelerinde Yapılacak Yapılar	1998	9 Yıl	<p>* Akademik bir çalışmanın ürünüdür ve önceki yönetmeliklere göre bilimsel veriler baz alınarak daha</p>

Hakkında Yönetmelik			<p>detaylı hazırlanmıştır (Cansız, 2022:64)</p> <p>* Gelişen bilgi ve teknolojinin kullanıldığı, yapı tasarımında deprem hesabı ile ilgili gerekli denklem ve tablolar bulunmaktadır. Yönetmelik, 1998 yılında yapılan değişikliklerle depreme dayanıklı yapı tasarımı için önemli ölçüde eksiksiz hale getirilmiştir. 1998 yılı sonrası beton kalitesi/dirençliliği ile inşaat demiri kalitesi iyileştirilmiş ve demir kullanımında %50'yi bulan oranlarda artış meydana gelmiştir. Ayrıca zemin etüt sistemi iyileştirilmiş, yapı taşıyıcı elemanları olan kolonların ve kirişlerin ebatları artırılmıştır (Güner, 2020:141).</p>
Deprem Bölgelerinde Yapılacak Binalar Hakkında Yönetmelik	2007	11 Yıl	<p>* 1999 Marmara depreminde yaşanan ciddi kayıplar nedeniyle inşaatlarda hazır beton ve yapı denetim sistemi zorunlu hale getirilmiştir. Kuvvet esaslı yaklaşımlarla tasarlanmış binaların yanı sıra şekil değiştirme esaslı yaklaşımlarla tasarlanmış binalar da kullanılmaya başlanmıştır (Cansız, 2022:65).</p> <p>* Ülkemizde yaşanan 1999 Marmara depreminin ardından, yürürlükte olan 1998 yönetmeliğine, mevcut binaların deprem güvenliklerinin belirlenmesi ve güçlendirilmesi ile ilgili bir bölüm eklenmiş ve mevcut yapıların deprem performansının</p>

			incelenmesinin önü açılmıştır. Bunun yanında yönetmeliğin diğer bölümleri de güncelleştirilmiştir (Güner, 2020:141).
Türkiye Bina Deprem Yönetmeliği	2018	5 Yıl	<p>* İlk kapsamlı yönetmeliktir. Deprem tehlikesi tek bir yer hareketi yerine dört farklı yer hareketi düzeyinde tanımlanmıştır (Cansız, 2022:65).</p> <p>* Yapının bulunduğu deprem bölgesi ve zemin özellikleri dikkate alınarak, yapıların depreme dayanıklı tasarımı ve yapımı için gerekli olan minimum koşullar verilmektedir. 2007 yönetmeliği güncellenmiştir. Ayrıca 1996 yılında yürürlüğe giren “Türkiye Deprem Bölgeleri Haritası”, 2018 yılında “Türkiye Deprem Tehlike Haritası” olarak güncellenmiştir. Bu haritada, bölgelerin yapılaşma özelliğiyle ilgili bir kavram olan “risk” yerine, “tehlike” sınıflandırması yapılmış, yapılaşma ve deprem ilişkisine yeni bir yaklaşım getirilmiştir (Güner, 2020:142).</p>

**Kaynak:** Güner, 2020:141-142 ve Cansız, 2022:59

1999 Marmara depremi sonrası güvenli yapıların taşıdığı önem anlaşılmış ve 2001 yılında 4708 sayılı Yapı Denetimi Kanunu ve bu kanunun uygulanmasına ilişkin usul ve esasları belirlemek üzere “Yapı Denetimi Uygulama Yönetmeliği” çıkarılmıştır. Yapı denetim kanunun amacı, kişilerin can ve mal güvenliğini sağlamak için yapıların imar planına ve ilgili standartlara uygun yapılmasını sağlamaktır (4708 s. Kanun, Madde 1). Bu kanun, belli istisnaları olmakla birlikte belediye ve mücavir alan sınırları içinde ve dışında kalan yerlerde yapılacak her tür yapının denetimini kapsamaktadır.



Bu kanun ile yerel yönetimlerin üzerindeki bazı yetki ve sorumluluklar yapı denetim firmalarına verilmiş ve yapı hasarının ortaya çıkması durumunda firma çalışanlarına kusurları oranında sorumluluk yüklenmiştir. Uygulama değişikliği yapılarak belediyelerin üzerindeki iş yükü profesyonel bir ekibe devredilmekle birlikte, uygulama sürecinde insan faktöründen kaynaklanan bazı ciddi sorunlarla karşılaşılmaktadır.

Literatürde yapı denetimi konusunda karşılaşılan sorunları konu alan çeşitli çalışmalar bulunmaktadır. Örneğin Erdiş ve Gerek (2012:294-296); Adana ve Hatay Çevre ve Şehircilik İl Müdürlüklerinde çalışan kontrol mühendislerinin yapı denetim firmalarının büro ve şantiyelerinde yaptıkları denetlemeler sırasında karşılaştıkları sorunları incelemiş ve evraklarda atılan imzaların ilgili kişiye ait olmadığını, yapı denetim kuruluşu veya personelinin yapı denetimi dışında ticari faaliyetlerde de bulduklarını, şantiye şefinin görevini aksatmasına rağmen bazı yapı denetim firmalarının bu durumu tutanakla ilgili idareye bildirmediklerini, yapı ile ilgili aykırı uygulamalar olduğu halde bunun bildirilmediğini, şantiyede taşıyıcı sistem beton dökümleri sırasında yapı denetçisi ve şantiye şefinin sahada bulunmadığını, betondan numune alacak olan laboratuvar görevlisinin beton dökülmeye başladıktan sonra şantiyeye geldiğini, depremde yapıya en çok yükün bindiği kiriş-kolon birleşim bölgelerine yeterince özen gösterilmediğini, taze betonun kalıp içerisine yerleştirme işleminin yukarıdan aşağıya düşey konumda yapılmadığını, betonun yeterli derecede mukavemete erişinceye kadar betonu sıcaktan, soğuktan, sağanak yağmurdan, selden ve yapıyı tehlikeye sokacak titreşim ve sarsıntılardan korunması konusunda yeterli önlemlerin alınmadığını tespit etmiştir. Çalışmada belirtilen sorunlardan tarafların ve sorumluların yapı denetimi konusunda gerekli titizlik ve özeni göstermedikleri anlaşılmaktadır. Ayrıca, Çevre, Şehircilik ve İklim Değişikliği Bakanlığı'na bağlı Yapı İşleri Genel Müdürlüğü tarafından yapılan denetimlerde yapı denetim kuruluşlarının görevlerinin gereği gibi yapmadıkları tespit edilmiştir. Diğer taraftan, uygulamada yapı denetim firmalarının mağdur olmalarına neden olan bazı durumlar da söz konusudur. Bunun için yapı denetim kanununun ve yönetmeliğin mevcut duruma göre revize edilmesi görevini düzgün yapan yapı denetim firmalarının mağduriyetinin bir an önce giderilmesi gerekmektedir (Engin ve Özbil, 2022:1587-1588).

## 1.4 Konut ve İşyeri Kullanıcıları

Depremlerde yaşanan can ve mal kayıplarının suçunu sadece merkezi ve yerel idarelere, binayı yapan ve denetleyenlere atmak doğru bir yaklaşım değildir. Konut kullanıcılarının da bu konuda kusurları vardır. Türkiye’de konut ve işyerleri kullanıcılar tarafından genellikle bir ticari meta olarak görülmektedir. Buna bağlı olarak konutlar, Türkiye’de ailelerin birkaç kuşak boyunca uzun süreli oturdukları mekanlar yerine nispeten daha kısa süreyle oturdukları ve alıp satarak kar elde ettikleri bir yatırım aracı olarak algılanmaktadır. Bu bakış açısı, konutun enflasyona karşı tüketiciyi koruması, hatta enflasyonun üzerinde bir reel getiri sağlamasından kaynaklanmaktadır (Coşkun, 2016:214). Konutlar bir yatırım aracı olarak görüldüğü için konutların şehir merkezine uzaklığı, konumu, ulaşım imkanları, büyüklüğü, kullanışlı olup olmadığı, yeni olup olmaması, bulunduğu katı, manzarası, cephesinin açık olup olmadığı, kullanılan malzemelerin kalitesi, etrafında market, eczane, hastane, AVM, yeşil alan ya da oyun alanları gibi imkanların bulunup bulunmadığı, komşuların statüsü ve komşuluk ilişkileri, binanın hangi yöne baktığı (güney/kuzey), hangi ısıtma türünün kullanıldığı (merkezi/kombi), binaya ait bir park alanının/garajın olup olmadığı, aylık aidatın kaç TL olduğu ve bölgedeki evlerin kirası vb unsurlar o konutun yatırım değerini belirlemektedir. Yapılan araştırmalara göre bu unsurlar aynı zamanda kullanıcıların konutlardan duyduğu memnuniyeti belirleyen kriterlerdir (Erdoğan ve Erdem, 2020:147-148). Bununla birlikte, yapılar 1.derece deprem bölgesinde değilse ve yakın zamanda önemli ölçüde can ve mal kayıplarına neden olan türde büyük bir deprem yaşanmamışsa yapıların deprem gibi doğal afetlere karşı dayanıklı ve güvenli olup olmadıkları konusu kullanıcıların öncelikli tercihi olmamıştır. Nitekim, Sosyopolitik Saha Araştırmaları Merkezinin halkın olası depremlere ne denli hazırlıklı olduğunu görebilmek amacıyla 2023 Kahramanmaraş depremlerinden hemen sonra Adana, Adıyaman, Ankara, Batman, Bingöl, Bursa, Dersim, Diyarbakır, Gaziantep, Hatay, İstanbul, İzmir, Kahramanmaraş, Kars, Kilis, Kocaeli, Malatya, Mardin, Osmaniye, Siirt, Şanlıurfa ve Van kentlerinden toplam 1.594 kişi üzerinden yürüttüğü online anket araştırması sonucunda ankete katılanların %91,3’ü Kahramanmaraş depremi olana kadar binalarını depreme dayanıklılık açısından kontrol ettirmediklerini belirtmişlerdir. Yine aynı ankette çalışmaya

katılanların %71,2'si depreme hazırlıklı olmadığını; %66,5'i de hiçbir biçimde Deprem/Afet Hazırlık Planları olmadığını belirtmişlerdir (Sosyopolitik, 2023:2-3).

6 Şubat 2023 tarihinde yaşanan Kahramanmaraş depremlerinin konut ve işyeri kullanıcılarını bilinçlendirecek bir milat olduğu söylenebilir. Çünkü bu depremler 1.derece riskli deprem bölgelerinde yaşanabilecek 7 ve üzeri büyüklükte bir depremin düşük riskli bölgelerde bile şiddetli bir biçimde hissedilerek can ve mal kayıplarına yol açabileceğini göstermiştir. Konut kullanıcıları açısından diğer bir önemli husus, 1.derece riskli deprem bölgelerinde yaşanan 7 ve üzeri büyüklükte depremlerin düşük riskli deprem bölgelerindeki yapıları etkilemesinin yanı sıra bu bölgelerde aktif olmayan fayları hareketlendirebileceği ve bu fayların tehlikeli olabilecek orta büyüklükte depremler üretebileceği gerçeğidir. Nitekim Maraş depreminin hemen ardından deprem üretme olasılığı nispeten düşük olan bölgelerdeki yerel fayların hareketlenmesi bunu açıkça göstermektedir (Tablo 8).

**Tablo 8.** Maraş Depremlerinin Ardından Hareketlenen Düşük Riskli Faylar

Depremin Gerçekleştiği		Depremin			Bölgenin Deprem Risk Derecesi
Tarih	İl	Merkez Üssü	Büyüklüğü (Mw)	Bulunduğu Fay Hattı	
27.04.2023	Sivas	Gürün	4,3	Kızılırmak	3
10.03.2023	Kayseri	Hacılar	4,8	Erciyes	3
07.03.2023	Sivas	Gürün	4,2	Kızılırmak	3
07.03.2023	Kayseri	Hacılar	4,4	Erkilet	3
07.03.2023	Kayseri	İncesu	4,3	Erkilet	3
07.03.2023	Kayseri	İncesu	4,7	Erkilet	3
28.02.2023	Kayseri	İncesu	4,0	Erkilet	3
28.02.2023	Kayseri	İncesu	4,4	Erkilet	3
25.02.2023	Niğde	Bor	5,3	Tuz Gölü	4
24.02.2023	Sivas	Gürün	4,7	Kızılırmak	3

**Kaynak:** Veriler, 04.05.2023 tarihinde Deprem Bilgi Sistemi Android Uygulamasından alınmıştır.

Tablo 8'de de görüldüğü üzere 1.derece deprem bölgesinde yer alan Kahramanmaraş'ta 6 Şubat 2023'de yaşanan iki büyük deprem sonrası orta ya da büyük şiddette bir deprem üretme riski düşük olan 3. ve 4. Derece deprem bölgelerindeki Niğde, Sivas ve Kayseri'de orta büyüklükte depremler meydana gelmiştir. Kahramanmaraş depremleri ve ardından gelen artçı sarsıntılarla çevre illerde bulunan binaların yorulduğu ihtimali de göz önüne alındığında 1.derece deprem bölgesindeki büyük depremlerin doğrudan ya da dolaylı bir biçimde 2.-5.derece deprem bölgelerini de rahatlıkla etkileyebileceği gerçeği kabullenilmelidir. Bu nedenle Türkiye'deki deprem bölgelerinin risk durumu yeniden değerlendirilmeli ve afet/risk yönetiminde Atatürk'ün ünlü veciz sözüne<sup>4</sup> benzer bir biçimde “*Hatt-ı deprem yoktur, sath-ı deprem vardır o sath bütün vatandır*” anlayışı ilke edinilmelidir. Gerek konut yapımcıları gerekse konut kullanıcıları bu bakış açısını kabul edip özümseydiği takdirde Türkiye'deki konutlar artık birer yatırım aracı olarak görülmek yerine deprem gibi doğal afetlere dayanıklılığı ve güvenliği ile ön plana çıkacaktır.

## 2.DEPREM SONRASI

### 2.1 Afet Yönetimi

Deprem, sel ve fırtına gibi doğal afetler günümüz toplumları için büyük bir önem taşımaktadır. Çünkü basit bir doğal afet bile karmaşık ve hassas dengeler üzerine kurulu toplumsal düzeni kolaylıkla alt üst edebilmektedir. Örneğin depremlerde yaşanan kayıpları sadece can ve mal kaybına indirgememek gerekir. Deprem bölgesindeki yerleşim yerlerinin elektrik, su, kanalizasyon, haberleşme ve ulaşım altyapısının zarar görmesi, bölgedeki üretim ve işgücü kaybı, bölgenin Türkiye ekonomisine yaptığı katkıdaki kayıp, bölgenin turizm geliri kaybı, yıkılan binaların yerleşim yerlerinden uzaklaştırılması sonucu çevreye/doğaya verdiği zarar, depremin yarattığı travmaya bağlı olarak kişilerin ruh sağlığının bozulması, ortaya çıkabilecek salgın hastalıklar ve devletin vergi geliri kaybı depremlerin görünmeyen toplumsal maliyetleridir. Bu nedenle afetlerin toplumlarda her zamankinden daha farklı bir biçimde, kurumsal ve profesyonel bir biçimde ele alınması ve

<sup>4</sup> Mustafa Kemal Atatürk'ün Kurtuluş savaşının kazanılmasında dönüm noktası olan Sakarya Meydan Muharebesinde söylemiş olduğu savaş stratejisini değiştiren söz: “Hatt-ı müdafaa yoktur, sath-ı müdafaa vardır. O sath bütün vatandır”.

yönetilmesi gerekir. Bu da afetler ortaya çıkmadan önce olası risklerin belirlenmesini ve azaltılmasını; afetler ortaya çıktıktan sonra da can kayıplarını azaltmak için etkili ve başarılı bir afet yönetimini gerektirir.

Türkiye’de afet yönetimi konusunda yapılan çalışmalar tarihi süreci içinde değerlendirildiğinde ilk afet politikalarının 1939 Erzincan depremi sonrası geliştirilmiş olduğu görülür. Daha sonra bu politika; 1959 yılında çıkan 7269 sayılı “*Umumi Hayata Müessir Afetler Dolayısıyla Alınacak Tedbirlerle Yapılacak Yardımlara Dair Kanun*” ve 1988 yılında çıkarılan “*Afetlere İlişkin Acil Yardım Teşkilatı ve Planlama Esaslarına Dair Yönetmelik*” ile daha da olgunlaştırılmış ve geliştirilmiştir. Bununla birlikte, bu konuda yapılan çalışmalarda dönüm noktası 17 Ağustos 1999 Marmara Depremi olmuştur. Bu depremin yol açtığı büyük can ve mal kaybı afet yönetimi ve koordinasyonuna daha fazla önem verilmesini, yetki ve sorumlulukların yeniden belirlenmesini ve tek elden yürütülmesini gündeme getirmiş ve bu kapsamda 2009 yılında 5902 sayılı yasa ile afet yönetimi ile ilgilenen üç ayrı kurum kapatılarak bu işten sorumlu tek bir kurum olarak Başbakanlık’a bağlı Afet ve Acil Durum Yönetimi Başkanlığı (AFAD) kurulmuştur. AFAD, Hükümet sisteminin değişmesi ve Cumhurbaşkanlığı Hükümet sistemine geçilmesiyle birlikte İçişleri Bakanlığına bağlanmıştır. AFAD’ın kurulması ile birlikte afet yönetiminde yeniliğe gidilmiş ve kriz yönetimi yerine risk yönetimi anlayışı esas alınmıştır. Bu yeni anlayış, afetler sonucu ortaya çıkabilecek zararların en aza indirgenmesi için risklerin belirlenmesini ve gereken önlemlerin önceden alınmasını kapsamaktadır. AFAD afetin ortaya çıkması durumunda afetin büyüklüğüne ve ciddiyetine bağlı olarak Genelkurmay Başkanlığı, Dışişleri Bakanlığı, Sağlık Bakanlığı, Ulaştırma ve Altyapı Bakanlığı başta olmak üzere çeşitli Bakanlık ve kamu kurumlarından destek almakta ve gerekirse sivil toplum kuruluşları (STK’lar) ile iş birliğine gitmektedir (<https://www.afad.gov.tr/afad-hakkinda>).

AFAD’ın yetki ve sorumlulukları, yapılanması ve çalışma modeli incelendiğinde bu kurumun karşılaşılan doğal afetlerle yerinde ve etkin mücadele edebileceği izlenimi edinilmektedir. Nitekim bu kurum, kurulduğu yıl olan 2009 yılından sonra yurtiçinde ve yurtdışında meydana gelen her türlü doğal afette hazır bulunarak önemli işler başarmıştır. Bununla birlikte,

AFAD'ın gerçek sınavını 6 Şubat 2023 tarihinde Kahramanmaraş'ta art arda meydana gelen iki büyük depremle verdiği söylenebilir. Öncelikle şu gerçeği belirtmek gerekir ki; Kahramanmaraş depremleri gerek etkilediği bölgenin<sup>5</sup> gerekse yol açtığı maddi ve manevi hasarın büyüklüğü<sup>6</sup> nedeniyle kolaylıkla ele alınabilecek ve yönetilebilecek ölçüde bir doğal afet değildir. Deprem nedeniyle bölgenin ulaşım, elektrik, su, doğalgaz, haberleşme, sağlık ve güvenlik altyapısı büyük ölçüde zarar görüp işlevsiz kalmıştır. Bununla birlikte gerek deprem öncesi risk yönetiminde gerekse deprem sonrası afet yönetiminde bazı ciddi eksikliklerle karşılaşıldığı da gözlerden kaçmamıştır.

Deprem öncesindeki durum değerlendirildiğinde; depremden en çok etkilenen illerden biri olan Hatay'da AFAD'a bağlı İl Afet ve Acil Durum Müdürlüğüne hazırlanmış olan 2021 yılı il afet risk azaltma planı oldukça dikkat çekicidir. Belirtilen planda; Hatay'ı bekleyen en önemli afet riskinin deprem olduğu (s.37), bu kapsamda 2010-2020 yılları arasında toplumun her kesiminden 231.067 kişiye farkındalık eğitimi verildiği (s.42), Hatay il ve ilçelerinde toplam 11 ayrı bölgede afetten etkilenebilecek 468.546 kişi için geçici barınma alanı olduğu (s.43), tarihi kayıtlara göre yaklaşık 130 yıldır bölgede büyük bir depremin olmadığı ve bu nedenle bölgenin ciddi bir deprem tehdidi altında olduğu (s.45), yapılan zemin etüdüne göre şehrin büyük bir bölümünün sağlam olmayan zemin üzerine oturduğu ve bu nedenle olası bir depremde ortaya çıkabilecek can ve mal kayıpları konusunda endişe duyulduğu (s.57-58) açıkça belirtilmiştir. Raporunda ayrıca Hatay merkezde 7,5 şiddetinde bir depremin olacağı da öngörülmüş, ancak raporun eklerinde yer alan göstergelerde bu senaryonun bölgede neden olacağı ölü ve yaralı sayısına rastlanamamıştır (s.180-181). Aynı kurumun 2019 yılında hazırladığı Hatay Afet Müdahale Planında (TAMP-Hatay) Hatay ilinde gerçekleşecek 7,5 büyüklüğünde bir deprem durumunda çevre ilçelerle birlikte toplam 130.693 binanın yıkılacağı, 29.343 kişinin öleceği ve 859.553 kişi için geçici barınma ihtiyacının ortaya çıkacağı öngörülmüştür (Şahin, 2020:147). İl Afet ve Acil Durum Müdürlüğü'nün hazırlanmış olduğu bu raporda Hatay özelinde ortaya

---

<sup>5</sup> İki büyük depremden en çok etkilenen 11 ilde yaklaşık 14 milyonluk bir nüfus yaşamaktadır ve bu nüfus Türkiye nüfusunun %16,4'üne karşılık gelmektedir (Cumhurbaşkanlığı Strateji ve Bütçe Başkanlığı, 2023:9).

<sup>6</sup> Resmi rakamlara göre deprem yaklaşık 50.000 kişinin ölümüne, 100.000 kişinin yaralanmasına ve 100 milyar dolarlık bir maddi kayba yol açmıştır.

çıkabilecek afet riskleri ve bu risklerin nelere yol açabileceğinin açıkça ve detaylı bir biçimde belirtilmiş olduğu, ancak belirtilen uyarıların merkezi ve yerel otoritelerce dikkate alınıp gerekli tedbirlerin alınmamış olduğu görülmektedir. Hazırlanan raporlar ve raporda belirtilen uyarılar dikkate alınmadığı, kâğıt üzerinde kaldığı ve uygulamaya geçirilmediği sürece yapılan çalışmaların hiçbir anlamı ve önemi kalmamaktadır. Nitekim raporun Güçlü-Zayıf Yönler ve Fırsatlar-Tehditler (GZFT) bölümü zayıflıklar kısmında İl Afet ve Acil Müdahale Müdürlüğüne kontrol edilemeyen dış kaynaklı zayıflıklar olarak aşağıdaki ifade kullanılmıştır (s.140):

*İlimizde sivilaşma riski yüksek olan alüviyal zeminde yapılaşmanın bulunması, kentsel dönüşümün parsel bazında yapıyor olması, yapı stoğu bilgisini yetersiz olması, vatandaşların zorunlu deprem sigortasını (ZDS) yaptırmaması, ruhsatsız yapıların bulunması ve yapılaşmada denetim eksikliği, yapı üretim sektöründe çalışan tüm personelin depreme dayanıklı yapımlar konusunda eğitim alma zorunluluğunun bulunmaması, halkın kentsel dönüşüme katılımında isteksiz olması, yapıların deprem dayanıklılık testlerinin ücrete tabi olması ve yaptırılmasının vatandaşın isteğine bırakılması, ilimizde ulaşım mastır planının olmaması, ilimizin bazı bölgelerinde niteliksiz yapılaşmanın sit alanları ile iç içe olması, imar barışı sonucu oturum izni alan binaların tam olarak depreme dayanım koşullarının sağlayıp sağlamadığının bilinmemesi, zemin etüt laboratuvar sayısının yetersiz olması, kentsel dönüşüm çalışmalarında yer seçim alanlarının kısıtlı olması, yerleşim alan çevresinin genellikle verimli tarım arazileri, orman, sanayi kuruluşlarıyla çevrili olması.*

Deprem öncesi hal böyle iken, deprem sonrası yaşananlar açısından da manzara bundan çok da farklı değildir. Örneğin depremin hemen ardındaki ilk 3 gün yaralıları bulma, kurtarma ve tıbbi müdahale açısından çok kritik bir süre olmasına rağmen, belirtilen bu sürede depremin büyüklüğü nedeniyle AFAD'ın koordinasyonunda yürütülmesi gereken işler eldeki sınırlı imkanlarla ve yetersiz ilkyardım bilgisiyle bizzat vatandaşın kendisi tarafından yapılmaya çalışılmıştır. Aradan belli bir süre geçtikten sonra diğer illerdeki sağlık ve güvenlik personelinin destek sağlanmış ve hızlandırılan çalışmalara ilerleyen

zamanlarda tüm yurttan gönüllüler ve STK’lar da katılmıştır. Ancak, afet sonrası asıl müdahalenin gönüllüler yerine profesyonel ekiplerle ve kurumsal bir biçimde yapılması gerekmektedir (Rodoplu, 2023). AFAD’ın deprem sonrası süreci iyi yönetememesi ve yaşanan eksikliklerin nedenini belki de en iyi bir biçimde İTÜ Afet Yönetimi Enstitüsü Müdürü Prof. Dr. Mikdat Kadioğlu’nun şu sözleri özetlemektedir:

*Arama kurtarma, çadır kurma, yemek verme, bu afet yönetimi değil. Afet yönetimi afet olmadan önce riski belirlemek ve yönetilemez riski yönetilebilir seviyeye indirmektir. Biz bunu yapmadığımız için afet yönetiminde başarısız (Özdemir, 2023).*

Cumhurbaşkanlığı Bütçe ve Strateji Başkanlığının Mart 2023 tarihli raporunda depremden etkilenen 11 ilde toplam 35.355 binanın yıkıldığı belirtilmektedir (s.26). Raporda belirtilen her bir binanın başında (lojistik hizmetleri dahil) 3 vardiya halinde çalışacak toplam 40 kişinin bulunması deprem bölgesine yaklaşık 1,5 milyonluk profesyonel bir arama-kurtarma ekibine ve binlerce ekskavatör ve jeneratör gibi malzeme ve ekipmana ihtiyaç duyulması anlamına gelmektedir ki bu kesinlikle uygulanabilir değildir. Bu da Kadioğlu’nun afet yönetimi konusundaki tespitinin ne kadar doğru ve yerinde olduğunu göstermektedir.

Türkiye’de deprem kayıplarına neden olan beşerî faktörleri ele alan bu bölüm değerlendirildiğinde, sanıldığı aksine, bu konuda çok sayıda faktörün can ve mal kayıpları üzerinde rolü olduğu görülmektedir. Karar alma, planlama, uygulama, yapım, kontrol ve afet yönetimi süreçlerinde ortaya çıkan kusur, usulsüzlük ya da ihmallerin nedeni merkezi ve yerel otoriteler açısından siyasi etik; bina yapım ve denetim süreçleri açısından ise profesyonel etik eksikliğinden kaynaklanmaktadır. Ancak, tespit edilen bu hususlar sadece görünür nedenlerdir ve buzdağının su üzerindeki kısmını oluştururlar. Gerçek nedenleri ya da buzdağının altındaki kısmı ise Türkiye’nin sosyokültürel yapısında aramak gerekir. Bir sonraki bölümde bunlar üzerinde durulacaktır.



## İKİNCİ BÖLÜM

### TÜRKİYE'DEKİ DEPREM KAYIPLARINA SOSYOLOJİK BİR BAKIŞ

1999'da yaşanan Marmara depremi çok sayıda can ve mal kaybına neden olmasına rağmen, depremin ardından geçen 25 yılda hala hiçbir şeyin değişmemiş olması ve aynı ihmallerin konuşulması oldukça vahimdir. Daha da vahim olan ise 1999 Marmara depreminden çok uzun zaman önce yaşanan depremlerde bile bugünküne benzer sorun ve ihmallerin konuşulmuş olmasıdır. Bu tespiti doğrulayan çarpıcı bir örnek olarak İnşaat Mühendisleri Odası İstanbul Şubesi Başkanı Orhan Pekin'in 1967 Adapazarı depremi nedeniyle İstanbul Üniversitesi Sosyoloji konferanslarında sarf ettiği şu sözler verilebilir<sup>7</sup>:

*Cadde ve sokaklarda en pahalı en güzel malzemelerle bezenmiş milyonlarca lira değerinde binlerce bina görürsünüz. İnsanların büyük servet ve emek verdiği bu binaların bir kısmı içine canımızı emanet edemeyeceğimiz kadar çürüktür.*

*Sağlamlığı dışardan belli olmıyan bu yapıların çoğu yıkılmak için bir sebep beklemektedirler.*

*Bir deprem, bir tadilat, bir balkon yüklenmesi, bir iki kat ilâve veya komşu parseldeki bir hafriyat bu yapının yıkılmasına, bazanı da içinde oturanlara mezar olmasına sebep olabilir. Böyle binalar bir şans eseri yıkılmasa bile ömürsüz olacak ve hiç bir zaman evlâtlarımıza miras kalacak yapı olamayacaktır. En ufak teferruatı ile ilgilendiğimiz bir*

---

<sup>7</sup> Pekin'in yazısına konu olan deprem, 22 Temmuz 1967 yılında Adapazarı'nda gerçekleşen ve 83 kişinin yaşamını yitirdiği Adapazarı depremidir. Çevre illerde de hissedilen depremin aletsel büyüklüğü 6,8 olarak kaydedilmiştir (<https://sakarya.afad.gov.tr/1967-yilinda-adapazari-depremi>). Pekin'in İstanbul Üniversitesi Sosyoloji bölümünde verdiği bu konferans, Sosyoloji Konferansları dergisinin 65.Konferans sayısında "Adapazarı Zelzelesi ve İnşaat Sistemi" adı altında yayımlanmıştır.

*boyanın rengini beğenmediğimiz için üzüldüğümüz bu yapının acaba sağlamlığı ne derece sağlanmışdır.*

*Ne yazık ki bu husus, bir felâket oluncaya kadar aklımıza gelmez. Halbuki milyonları döktüğümüz bu yapılar beş on bin liranın ihmalinden veya bilgisizlikten çürük olmuştur.” (Pekin, 1968:4).*

Pekin'in yukarıda belirtilen sözlerinin üzerinden 55 yıl geçmesine rağmen 2023 Kahramanmaraş merkezli depremlerde 108'i müteahhit, 173'ü yapı sorumlusu, 18'i yapı sahibi, 18'i binada tadilat yapan toplam 317 kişinin yaptıkları usulsüzlükler nedeniyle tutuklanmış olmaları (dha.com.tr 25.03.2023) kabul edilebilir bir durum değildir Gürgenci (2023:31) Maraş depreminde neden bu kadar çok binanın yıkıldığına ilişkin kaleme aldığı yazısında “Depremlere karşı kendimizi korumak ve deprem sonrasında harekete geçmek konusunda yalnız Japonya'nın değil Şili'nin de oldukça gerisinde olduğumuzu söyleyebiliriz. Neden böyle olduğunu ekonomik, sosyal ve jeolojik parametrelerle açıklayamıyorum” ifadesini kullanmaktadır. Gürgenci'ye göre bu acı tabloyu sadece usulüne göre iş yapmayan belediye çalışanları, mühendisler, taşeronlar ve denetim elemanları ile açıklamak mümkün değil. İşte çalışmanın bu bölümünde özellikle bu soru yanıtlanmaya ve deprem kayıplarına neden olan görünen unsurların altında yatan görünmeyen unsurlar tespit edilmeye çalışılmaktadır.

Benzer bir elim olayın artarda iki kez yaşanması ya önceki olayın tamamen unutulmasıyla ya da önceki olaydan hiç ders çıkarılmamasıyla açıklanabilir. Bilindiği üzere Türk toplumu eskiden beri geçmişte yaşadığı olayları çabuk unutmakla ve *balık hafızalı* olmakla suçlanmaktadır. Bununla birlikte, yaşanan travmatik bir olayı çabuk unutmak sadece Türk toplumuna özgü bir durum değildir. Psikolojik açıdan değerlendirildiğinde gerek bireyler gerekse toplumlar yaşadıkları travmayı unutmak eğilimindedir. Zira toplumun varlığını ve bütünlüğünü tehdit eden olaylar karşısında koruyucu bir refleks olarak unutma eğilimi devreye girer (Yemez, 2021:74). Travmatik olaylar ister insan ister doğa kaynaklı olsun o acının bir daha yaşanmaması adına nahoş olayların üzerine bir unutma örtüsü çekilir (Özen, 2017:105). Bu konunun psikolojik boyutunu oluşturur ve bilinçaltında işleyen bir mekanizmadır.

Sosyolojik açıdan değerlendirildiğinde ise toplumların *balık hafızalı* olmasını sağlayan, diğer bir deyişle toplumsal hafızayı zayıflatan asıl etmen modernite ve modernitenin zaman ve mekân kavramları üzerinde neden olduğu erozyondur. Modernizm öncesi toplumlarda zaman ve mekânı tabiatla uyumlu bir biçimde düzenlenirken<sup>8</sup> modernizm zamana ve mekâna doğrudan müdahale etmiş, onları geleneksel bağlamından çıkarmış ve aralarındaki geleneksel bağı koparmıştır. Her konuda ve durumda sadece insanı ve akli merkeze alan modernizm bu yönüyle adeta tabiata bir başkaldırı ve bir meydan okumadır. Modernizmin müdahalesi sonrası zaman ölçülebilir bir şekle dönüştürülmüş, hızlanmış ve daima ileriye doğru akan çizgisel bir boyut kazanmıştır. Mekân açısından da farklı bir durum söz konusu değildir. Moderniteyle birlikte insanoğlu mekânı kurgular ve düzenlerken tabiatın getirdiği sınırlamalardan kurtulmuş, yerleşim yerlerinin çapını ve büyüklüğünü artırmıştır (Karararşlan, 2014:82-92). Modernitenin zaman ve mekân üzerindeki bu çarpıcı dönüşümünü Connerton (1999:15) şu sözlerle ifade eder: *insanüstü hız, akılda tutulamayacak denli büyük megakentler, emek süreciyle bağı kopmuş tüketicilik, kent mimarisinin kısa ömrü, içinde yürünebilir kentlerin ortadan kalkması...* Modernitenin hayatı hızlandırması ve mekânı büyütmesi, kapasitesi zaten sınırlı olan insan hafızasının zayıflamasına ve olayları kısa sürede unutmaya yol açmaktadır. Buna bir de tabiatla insanoğlu arasına giren modern teknolojileri eklemek gerekir. Çünkü insanlar artık aletler olmadan neredeyse hiçbir şey düşünemez ve yapamaz bir hale gelmiştir. İletişim, ulaşım ve güvenlik başta olmak üzere her alanda aletlere bel bağlayan insanoğluna neyi hatırlaması ve neyi unutmaya gerektğini adeta aletler söylemektedir (Karaarşlan, 2013:7-8).

Yukarıda sayılan bu üç etmen, yani travmatik olayları unutmaya eğilimi, modernitenin zaman ve mekânı dönüştürmesi ve teknolojiye olan bağımlılık günümüzde birey ve toplumların kontrol edemeyeceği etmenlerdir. Depremlerde yaşanan can ve mal kayıplarını kontrol altına almak, ancak yaşanmış depremlerden ders çıkararak ve gerekli tedbirleri alarak mümkündür.

---

<sup>8</sup> Modernizm öncesi toplumlarda barınaklar, üzerinde yaşanan coğrafyanın ve bulunulan bölgenin iklim özellikleri dikkate alınarak yapıldı. Örneğin barınakların çatısı rüzgârın, yağışın ve güneşin durumuna göre ya sivri ya da düz olur; yazın yaylalara çıkılır, kışın ise ovalara inilirdi ve yerleşim yerleri olarak tarımsal üretime uygun su kenarları tercih edilirdi (Karaarşlan, 2014:91).

Ancak, bir önceki bölümde detaylarıyla belirtildiği gibi yapı sektöründeki paydaşların ısrarla aynı ihmalleri yapması, ancak Türk toplumuna özgü bazı sosyolojik gerçeklerle açıklanabilir. Bu bölümde bu ihmallerin altında yatan sosyolojik gerçekler analiz edilecektir.

## 1.SOSYOKÜLTÜREL YAPI ANALİZİ

Türkiye'deki gerek siyasi yapının gerekse halkın depreme karşı yaklaşımını anlamak için öncelikle Türkiye'nin diğer toplumlara göre sosyokültürel konumunu belirlemek gerekir. Tarihsel süreç içinde değerlendirildiğinde toplumların eskiden beri kategorilendirildiği ve bu kategorilendirmenin odak noktasını batı-doğu toplumları ayrımının oluşturduğu görülür. Bu ayrım her ne kadar medeni batı-ilkel doğu; modern batı-geleneksel doğu; gelişmiş batı-gelişmemiş/gelişmemiş doğu; rasyonel/akılcı batı-irrasyonel/duygusal doğu; demokratik batı-diktacı/otoriter doğu; zengin batı-fakir doğu, seküler batı-inseküler doğu gibi birtakım farklı adlandırmalar altında da yapılsa bu ayrımların hepsi temelde Batı toplumu-Doğu toplumu ayrımına işaret etmektedir. Toplumlar arasındaki bu ayrım, coğrafi bir ayrımdan ziyade toplumların siyasi, ekonomik ve kültürel kodlarını esas alan ve içinde birbirine karşıt yargılar barındıran dışlayıcı ve kategorik bir ayrımdır. Batı'nın dayattığı ve söylemlerinde genel geçerlilik iddiasında bulunduğu bu ayrımın temelinde Batının diğer toplumlara karşı sahip olduğu siyasi, iktisadi, askeri ve bilimsel üstünlük yatmaktadır. Bu üstünlüğe bağlı olarak tüm kategorik söylemlerde referans noktası olarak ister istemez Batı esas alınmaktadır (Özdemir, 2004:64-65). Erdoğan ve Poyraz'a göre bu ayrım, Avrupa'nın akıllı (logos) merkeze alarak doğuyu ötekileştirdiği düalist bir anlayışın ürünüdür (2022:272). Edward Said ise Oryantalizm (Şarkiyatçılık) adlı eserinde (2013:12-13) Doğunun Batı için sadece coğrafi bir komşu olmadığını, aynı zamanda en eski ve en önemli sömürgelerinden biri olduğunu ve öteki imgesi üzerinden Avrupa'nın (istediği yönde) tanımlanmasını sağladığını belirtir. Bu anlamda Şarkiyatçılık, doğuya hâkim olmak ve üzerinde otorite kurmak için Batı'nın kendine göre tanımladığı, meşrulaştırdığı ve yönettiği bir söylemdir.

Türkiye ise bu ayrım arasında gerek coğrafi gerekse dini açıdan özel ve farklı bir konuma sahiptir. Coğrafi açıdan Batı ile Doğu arasında bir geçiş noktasındadır. Dini açıdan ise İslam dini Türkiye’yi Hristiyan Batı’dan ayıran ve ona geleneksel ve muhafazakâr bir yapı kazandıran önemli ve başat bir unsurdur. Modern Türkiye Cumhuriyeti toplumsal köklerini Osmanlı İmparatorluğundan aldığı için Batı-Doğu ayrımı noktasında öncelikle Osmanlı’yı analiz etmek gerekir. Bilindiği üzere, Osmanlı Devleti bir zamanlar Batı’yı da egemenliği altına alan bir cihan imparatorluğuydu. Osmanlı İmparatorluğu Batı ile olan ilişkilerini hiçbir zaman kesmemiş, hatta yükselme döneminde kendini Batıdan üstün bile görmüştür. Osmanlı’nın Batıya öykünmesi ya da Batılılaşma çabaları, Osmanlı’nın son dönemlerinde özellikle askerî açıdan Batıya karşı zayıf düşmesi ve gerilemesiyle ortaya çıkan bir süreçtir (Mardin, 1991:12). Bu nedenle Osmanlı’da ilk reform hareketleri III. Ahmet ile 1700’lü yıllarda askeri alanda başlamıştır (Berkes, 2003:45-47). Osmanlı’daki reform hareketleri askeri alan dışında diğer alanlarda da uygulanmasına ve bu reformlar için uzun yıllar mücadele verilmesine rağmen Osmanlı Devleti 1922 yılında yıkılmış ve yerine 1923 yılında Atatürk’ün önderliğinde Türkiye Cumhuriyeti kurulmuştur. Osmanlı’nın reformlarını başarısız kılan ve onu tarih sahnesinden silen temel etmen devletin, geleneksellikle çağdaşlaşma çabaları arasında yaşadığı ve karşılaştığı çelişkiler olmuştur (Berkes, 1997:136). Diğer bir deyişle İslam dininin alet edildiği geleneksellik Osmanlı’da her zaman yeniliklere karşı direnç göstermiştir. Cumhuriyet döneminde ise Atatürk ile Batılılaşma çabaları devam etmiş ve gelinen bugünkü noktada Türkiye yaklaşık 85 milyonluk nüfusuyla dünyanın büyük ekonomileri arasında yer alan, AB üyeliğine aday ve dış politikada söz sahibi bir ülke konumuna gelmiştir. Ancak üst yapıdaki “Batılı” (rasyonel/akılcı) çabalara karşın alt yapıdaki “doğulu” (geleneksel) düşünce tarzı uzun süre değişmemiştir. Bu tespiti tipik bir örnek olarak 1961 yılında dönemin Cumhurbaşkanı Cemal Gürsel’in 29 Ekim törenlerine Türkiye’nin ilk yerli ve milli otomobili olan Devrim ile gitmek istemesi, ancak aracın birkaç yüz metre sonra (benzini olmadığı için stop etmesi) gösterilebilir. Bu olay üzerine Cemal Gürsel tarihe geçen şu ünlü sözü söylemiştir: “*Garp kafasıyla araba yaptık, şark kafasıyla benzin koymayı unuttuk*” (Akgün, 2008). Bu olayın üzerinden 60 yıl gibi uzun bir zaman geçmesine rağmen Türkiye’deki bireyler arası ilişkilere bakarak toplumsal yapıda hala oryantalist bir anlayışın hâkim

olduğunu söylemek mümkündür. Toplumsal hayat ister formel isterse enformel olsun bireyler arası ilişkilerle yürümekte ve toplumsal yapı bireyler arası etkileşimlerle örülmektedir. Bazı toplumbilimcileri bu gerçeğe daha 18.yy'da işaret ederek bireyler arası ilişkileri esas alarak toplumsal yapıyı kategorize eden bazı düalist/dikotomik kavramlar geliştirmişlerdir. Buna örnek olarak Tönnies'in Topluluk/Toplum (Gemeinschaft/Gesellschaft) ve Cooley'in birincil/ikincil grup kavramları verilebilir. Durkheim'in mekanik/organik dayanışma kavramı da kimilerince bu gruba dahil edilmekle birlikte, bunlar aslında dikotomik bir kavram olmaktan ziyade Comte ve Spencer'da olduğu gibi toplumsal evrim zincirini tamamlayan birer halkadır (Falk, 2004:55). Toplumsal dikotomilerin geçerli olabilmesi için sübjektif bir tarihsel çizgi yerine tarih ötesi bir anlayışı esas alması gerekir. Bu bağlamda Tönnies çalışmalarında geliştirdiği kavramlarla geleneksel toplum ilişkilerinden modern toplum ilişkilerine geçiş sürecini analiz etmiştir. (Magill'den akt. Kuyucuoğlu, 2015:684). Amerikalı sosyolog Charles H. Cooley ise toplumsal yaşamı sosyal ilişkiler bağlamında çözer ve toplumsal yapıda birbirine taban tabana zıt iki grup ve buna bağlı ilişkiler ayırt eder: birincil gruplar ve ikincil gruplar. Cooley birincil gruplar ile bireyler arasındaki samimi yüz yüze ilişkileri ve iş birliğini kastetmektedir. Bireyin sosyalliğinde önemli ve temel bir rolü olduğu için Cooley bu ilk gruba birincil (primer) gruplar adını vermiştir. Bu gruplara örnek olarak aile, arkadaş ve akran grupları verilebilir. Cooley'in ikincil (sekonder) gruplar adını verdiği gruplar ise yasa ve kurallar çerçevesinde işleyen kurumlardaki gruplar ve bu gruplardaki ilişkilerdir (Cooley, 23-26). Cooley'in birincil gruptaki ilişkilerini gayri resmi (enformel) ilişkiler; ikincil gruptaki ilişkilerini ise resmi (formel) ilişkiler olarak özetlemek mümkündür.

Toplumlardaki bireyler arası ilişkileri çözümlerken Tönnies ve Cooley'in ayrımlarının referans alınması o toplumdaki sosyal düzenin işleyişi hakkında genel bir fikir verecektir. Bu bağlamda Batı toplumlarının resmi ilişkilerin ağırlıkta olduğu individüalist (ferdi); doğu toplumlarının ise gayri resmi ilişkilerin ağırlıkta olduğu kolektif toplumlar oldukları söylenebilir. Türkiye ise Batı ile Doğu arasında geçiş konumunda bir ülke olmasına bağlı olarak resmi ilişkilerin gayri resmi ilişkiler yoluyla kotarıldığı, yürütüldüğü kendine özgü bir ülkedir. Siyasi ve ekonomik yapısı, örgütlenmesi ve

söylemleriyle bir batı toplumu, ancak eylemleriyle ve ilişkileriyle bir doğu toplumdur. Diğer bir deyişle üst yapıda modern ve rasyonel, ancak alt yapıda<sup>9</sup> geleneksel ve duygusaldır. Bu anlamda Türk toplumu kategorik bir ayrıma tabi tutulmakta, ancak bu ayırım özünde zengin/fakir, medeni/ilkel, gelişmiş/gelişmemiş, demokratik/diktacı ve seküler/inseküler gibi dışlayıcı bir ayırım yerine rasyonel/duygusal-geleneksel şeklinde yapısal bir ayrımı içermektedir. Türkiye'nin özünde yatan bu duygusallığı İngiltere merkezli bir kuruluş olan *Development Initiatives* tarafından hazırlanan Küresel İnsani Yardım Raporu da teyit etmektedir. Rapora göre Türkiye 2022 yılında yaklaşık 5,6 milyar dolarla gayrisafı milli gelirine oranla Dünyada en fazla yardım yapan ülke konumundadır<sup>10</sup> (Development Initiatives, 2022:52, 55). ABD, Rusya, Çin, İngiltere, Almanya, Fransa ve Japonya gibi dev ekonomilere sahip ülkeler varken Türkiye'nin sıralamadaki bu yeri oldukça manidardır ve ülke olarak Türkiye'nin ne kadar duygusal ve empati sahibi bir toplum olduğunu göstermektedir. Bununla birlikte, insani yardım boyutunda değerlendirildiğinde olumlu olan bu duygusallık toplumsal ilişkiler bağlamında değerlendirildiğinde olumsuz bir özelliğe dönüşmektedir. Zira duygusallık, bazen enformel ilişkilerin formel iş ve işlemlere yansımaya neden olmakta ve bu kapsamda “etkili bir tanıdık” aracılığıyla işler kısa yoldan ve çabuk bir biçimde halledilmeye ya da olmaz işler oldurulmaya çalışılmaktadır. Bu “etkili tanıdık” sosyal, kültürel, dini ve siyasi ortamlardan herhangi bir kişi olabilmektedir. Yapılan işler; *bizim köylü, bizim mahalleli, bizim oğlan, hemşerim, akrabam/hısmım, kirvem, komşum, asker arkadaşım/tertip vb.* şekilde bağlantılar kurularak sonuçlandırılmaya çalışılmaktadır. İşe alımlarda halk arasında “dayısı olmak” ya da “torpili olmak” diye adlandırılan durumlar yaşanmakta ve bu da resmi işlemlerde adaletsizliğe, güvensizliğe ve liyakatsizliğe neden olmaktadır. Literatürde iltimas ya da adam kayırmacılık olarak geçen, ancak kimi zaman *pozitif ayrımcılık* da denilerek masumlaştırılmaya çalıştırılan bu yöntem, Türkiye'nin sosyal gerçekliğinin bir parçasıdır ve bu konu üzerine çok sayıda çalışma yapılmıştır (Yazıcı ve Can, 2020:216-219). Örneğin Özkanan ve Erdem (2015:7) Türkiye'de adam

<sup>9</sup> Burada kullanılan altyapı kavramı, Marx'ın kullandığı anlamda (ekonomi) değil bireylerarası ilişkiler anlamında kullanılmıştır.

<sup>10</sup> Raporda belirtilen bilgilere göre Türkiye'nin Suriyeli sığınmacılara yaptığı yardımlar bu rakama dahil edilmemiştir (Development Initiatives, 2022:109).

kayırmacılık üzerine yaptıkları bir çalışmada 4 ayrı kamu kurumunda çalışan 26 kişi üzerinde yürüttükleri görüşme sonucu kurumlarda yapılan terfi işlemlerinde siyasi ve dini kayırmacılığın en çok görülen kayırmacılık türü olduğunu tespit etmiştir. Uncu ve Türeli (2017:524) Isparta'da hizmet sektöründe faaliyet gösteren küçük ve orta büyüklükteki işletmelerde kayırmacılık algısı ve kayırmacılığın çalışanlar üzerindeki etkisini araştırmak amacıyla 350 kişi üzerinde bir araştırma yapmış ve araştırma sonucunda çalışanlar arasında özellikle terfi işlemlerinde kayırmacılık algısının görüldüğünü tespit etmişlerdir. Öntürk ve arkadaşları ise (2021:155) çeşitli dövüş sporu branşlarında Milli takım seviyesine ulaşmış ve en az bir Türkiye şampiyonluğu bulunan toplam 14 sporcu ile yaptığı görüşmeler sonucunda antrenör, yönetici ve hakemlerin sporda kayırmacılık yaptıklarını tespit etmişlerdir. Bu çalışmalardan Türkiye'de adam kayırmacılığın spor dahil kamudan özel sektöre kadar her alanda görülebildiği sonucuna ulaşmak mümkündür. Bununla birlikte adam kayırmacılıktan en çok zararı kamu sektörü görmektedir. Çünkü sağlık, güvenlik, eğitim ve denetleme gibi kritik hizmetler ağırlıklı olarak kamu kurumları aracılığıyla yürütülmektedir.

Kayırmacılığı sadece adam kayırmacılık ile sınırlandırmamak gerekir. Siyasal kaygılarla yapılan kayırmacılık da bir tür kayırmacılıktır. Siyasal kayırmacılığın altında iktidarda kalıcı olma arzusu yatmaktadır. Bu arzusunu gerçekleştirmek için siyasal partiler kendilerini iktidara getiren ya da getirecek olan seçmen kitlelerine bazı avantajlar sağlamakta veya vaat etmektedirler (Yıldız. 2021:103). Siyasal partilerin bu yaklaşımını “kazan-kazan” ilkesi çerçevesinde değerlendirmek gerekir. İktidardaki hükümetlerin çıkarmış oldukları imar afları veya son dönemdeki adıyla imar barışı da bu kapsamda değerlendirilebilir. Özellikle deprem konusunda kabul edilemez bir uygulama olan imar affının 1948 yılından 2018 yılına kadar farklı siyasi görüşlere sahip hükümetler tarafından çok sayıda çıkarılmış olması bu durumun belli bir parti ya da hükümete özgü bir uygulama olmaktan çok artık genelleştirilmiş bir uygulama olduğunu göstermektedir. Yine, yerel yönetimlerin rant ve siyasal çıkar kaygısıyla kentsel planlarda yaptıkları değişiklikler ve uygulamalar da bir tür kayırmacılıktır. Nitekim Kılınç, Özgür ve Genç (2009), kentsel planlamadaki etik sorunları araştıran kapsamlı çalışmasında bu tür etik



sorunların varlığını açık bir biçimde ortaya koymuşlardır ki bu da deprem gibi hassas bir konu açısından kabul edilemez bir durumdur.

## 2. SÖYLEM ANALİZİ

Deprem kayıplarının altında yatan sosyolojik gerçekleri ortaya koymak için sosyokültürel analiz dışında yapılacak diğer bir analiz de söylem analizidir. Söylemler gerek toplumsal gerek bireysel düzeyde olsun düşüncelerin söz ve yazılarla dışa vurumudur. Söylemler hayatın ve toplumsal gerçekliğin bizzat kendisidir. Düşüncede var olanın aynı zamanda dilde ve yazıda var olmasıdır. Sözen (2017:9), özellikle içinde yaşadığımız dönemde söylemlerin önemine dikkat çekerek artık söylem çağında olduğumuzu, insanları ve yaşadığımız toplumu anlamak için önce söylemleri anlamamız gerektiğini belirtir. Söylem analizini yapmak, mevcut düzenin kodlarını ve bu kodların altında yatan sistematik düşüncenin anlaşılmasını sağlar. Bu konuda çok sayıda düşünürün çalışması olmakla birlikte<sup>11</sup> en çok ön plana çıkanlardan biri Fransız felsefeci ve sosyal kuramcı Michel Foucault'dur. Megill (1998:353) Foucault'nun dünyaya adeta bir söylemiş gibi baktığını ve bunun oldukça önemli olduğunu çünkü dünya (Foucault'un iddia ettiği gibi) söylemden ibaretse mevcut düzenin de tamamıyla söylemsel bir düzen olduğunu belirtir. Ancak, Sözen (2017:13) bu görüşe karşı çıkararak her şeyin söylem ya da söylemin her şey olmadığını, böyle bir kabulün modernitenin akli mutlaklaştırmasında olduğu gibi söylemi de mutlaklaştıracağını belirtir. Bu noktada söylemin her şey olmasa bile çoğu şey olduğu yönünde bir temel kabul yapmak daha uygun olacaktır. Bu temel kabul sonrası Foucault'nun görüşlerine dönecek olursak; onun söylem hakkındaki görüşlerinin temelini *episteme* (bilgi) kavramının oluşturduğu görülür. Epistemeyi Foucault kendi ifadeleriyle şöyle tanımlar:

*... bir dünya görüşü, bütün bilgilerde ortak ve her bir bilgiye aynı yasaları ve postulatları empoze eden bir tarih dilimi, aklın genel bir evresi, belirli bir dönemin insanların kendisinden kaçıp kurtulamayacağı belirli bir düşünce yapısı, kimliği belirsiz bir el*

<sup>11</sup> Örneğin Saussure, Heidegger, Gadamer, Nietzsche ve Wittgenstein.

*tarafından kesin bir biçimde yazılmış yasalar toplamı gibi bir şey* (Foucault, 1972: 191).

Foucault'cu söylem analizi, kültürel bir yapıda geleneksel düşünme ve yazma pratiklerinin politik veya ideolojik amaçlara nasıl hizmet ettiğini ve bunların toplumsal bir varlık olarak insanların düşünme biçimleri ve eylemleri üzerinde nasıl sınırlandırıcı bir etkiye sahip olduğunu açıklamaya çalışır (Wooffitt, 2005:39). Foucault'un görüşlerinden insanların sadece söylemlerin belirlediği ve sınırladığı şekilde düşünebildiği ve davranabildiği anlaşılmaktadır. Bu çalışmada da aynı kabul üzerinden hareket edilecek ve söylemler üzerinden toplumun depremle ilgili düşünce ve davranışları çözümlenmeye çalışılacaktır. Ancak, söylem analizine geçmeden önce toplumlarda cinsiyet (kadın-erkek) söylemi, ideolojik söylem, siyasi (iktidar/muhalefet) söylemi, dini söylem, bilimsel söylem, (anonim) folklorik söylem gibi çok sayıda söylem olduğunu belirtmek gerekir. Bununla birlikte, konu deprem kayıplarının sosyolojik bağlamı üzerinden ele alındığı için burada sadece formel ve enformel söylemler olarak iktidar söylemi, folklorik söylem ve modernizm/postmodernizm söylemi esas alınacaktır.

## 2.1 Siyasi Söylem (İktidar Söylemi)

İktidar söylemi; bir bütün olarak iktidarın ideolojisini, çıkardığı kanunları, uygulamaları, yaptırımları ve genel siyaset anlayışını kapsar. İktidar ürettiği söylemlerle toplumdaki tüm bireyleri kuşatır ve onları belli bir düşünce kalıbına sokmaya çalışır. Bununla birlikte iktidarla söylem arasında çok hassas bir denge vardır. Çünkü Foucault'ya göre söylem bir yandan iktidarı harekete geçirip onu güçlendirirken diğer yandan iktidarın zayıflamasını ve silinmesini de sağlayabilir (Sözen, 2017:66).

Türkiye'de iktidarların deprem özelinde ürettiği söylemlere çok sayıda can kaybına yol açan 1999 Marmara depremi milat kabul edilerek bakıldığında, 1999'dan sonraki iktidarlar tarafından depremlerde kayıpları önleyecek şekilde mevcut düzenlemelerin revize edildiği ve gereken her türlü yeni yasal düzenlemenin yapıldığı görülmektedir (Tablo 9).

**Tablo 9. İktidarların 1999 sonrası Depreme Yönelik Yaptığı Yasal Düzenlemeler**

Yasal Düzenlemenin					
Adı	Türü	Numarası	Yürürlük Tarihi	Amacı	Kaynak
Zorunlu Deprem Sigortasına Dair Kanun Hükümünde Kararname (DASK Kanunu)	KHK	587	* 9. maddesi (Zorunlu Deprem Sigortası Yaptırma) 27.09.2000 * 11. maddesinin ikinci 27.03.2001 * Diğer madde hükümleri 27.12.1999	Meydana gelecek deprem afeti sonucu bina maliklerinin veya intifa hakkı sahiplerinin, binaların ziyayı veya hasarlanması nedeniyle uğrayacakları maddi zararlarının karşılanmasını teminen zorunlu deprem sigortası yaptırmalarına ilişkin usul ve esasları belirlemek	27.12.1999 tarih ve 239149 sayılı Resmî Gazete
Yapı Denetimi Hakkında Kanun	Kanun	4708	13.08.2001	Can ve mal güvenliğini teminen, imar plânına, fen, sanat ve sağlık kurallarına, standartlara uygun kaliteli yapı yapılması için proje ve yapı denetimini sağlamak ve yapı denetimine ilişkin usul ve esasları düzenlemek	13.07.2001 tarih ve 24461 sayılı Resmî Gazete

Deprem Bölgelerinde Yapılacak Binalar Hakkında Yönetmelik (Deprem Yönetmeliği)	Yönetmelik	-	06.03.2007	15/5/1959 tarihli ve 7269 sayılı Umumi Hayata Müessir Afetler Dolayısıyla Alınacak Tedbirlerle Yapılacak Yardımlara Dair Kanununun 2 nci maddesine göre tesbit ve ilan olunan deprem bölgelerinde yeniden yapılacak, değiştirilecek, büyütülecek resmi ve özel tüm binaların ve bina türü yapıların tamamının veya bölümlerinin depreme dayanıklı tasarımı ve yapımı ile mevcut binaların deprem öncesi veya sonrasında performanslarının değerlendirilmesi ve güçlendirilmesi için gerekli kuralları ve minimum koşulları belirlemek	06.03.2006 tarih ve 26100 sayılı Resmî Gazete
Deprem Bölgelerinde Yapılacak Binalar Hakkında Yönetmelik (Deprem Yönetmeliği)	Yönetmelik	-	06.03.2007	15/5/1959 tarihli ve 7269 sayılı Umumi Hayata Müessir Afetler Dolayısıyla Alınacak Tedbirlerle Yapılacak Yardımlara Dair Kanununun 2 nci maddesine göre tesbit ve ilan olunan deprem bölgelerinde yeniden yapılacak, değiştirilecek, büyütülecek	06.03.2007 tarih ve 26454 sayılı Resmî Gazete

				resmi ve özel tüm binaların ve bina türü yapıların tamamının veya bölümlerinin depreme dayanıklı tasarımı ve yapımı ile mevcut binaların deprem öncesi veya sonrasında performanslarının değerlendirilmesi ve güçlendirilmesi için gerekli kuralları ve minimum koşulları belirlemek	
Afet ve Acil Durum Yönetimi Başkanlığının Teşkilat ve Görevleri Hakkında Kanun	Kanun	5902	17.06.2009	Afet ve acil durumlar ile sivil savunmaya ilişkin hizmetleri yürütmek üzere, Başbakanlığa bağlı Afet ve Acil Durum Yönetimi Başkanlığının kurulması, teşkilatı ile görev ve yetkilerini düzenlemek	17.06.2009 tarih ve 27261 sayılı Resmî Gazete
Afet Sigortaları Kanunu	Kanun	6305	18.08.2012	Binalarda deprem sonucu meydana gelebilecek maddi zararların karşılanmasını teminen yaptırılacak zorunlu deprem sigortası ile sigorta şirketlerince teminat verilemeyen veya teminat verilmesinde güçlükler bulunan çeşitli afetler ve riskler sonucu meydana gelebilecek maddi ve	18.05.2012 tarih ve 28296 sayılı Resmî Gazete

					bedeni zararların karşılanabilmesini teminen sunulacak sigorta ve reasürans teminatlarına ilişkin usul ve esasları belirlemek	
Afet Riski Altındaki Alanların Dönüştürülmesi Hakkında kanun (Kentsel Dönüşüm Kanunu)	Kanun	6306	31/5/2012		Afet riski altındaki alanlar ile bu alanlar dışındaki riskli yapıların bulunduğu arsa ve arazilerde, fen ve sanat norm ve standartlarına uygun, sağlıklı ve güvenli yaşama çevrelerini teşkil etmek üzere iyileştirme, tasfiye ve yenilemelere dair usul ve esasları belirlemek	31.05.2012 tarih ve 28309 sayılı Resmî Gazete
Doğal Afet Sigortaları Kurumu Çalışma Esasları Yönetmeliği	Yönetmelik	-	18.08.2012		Zorunlu deprem sigortasını ve diğer doğal afet sigortası teminatlarını sunmak üzere kurulan Doğal Afet Sigortaları Kurumunun çalışma esas ve usullerini düzenlemek	15.08.2012 tarih ve 28385 sayılı Resmî Gazete
Afet Riski Altındaki Alanların Dönüştürülmesi Hakkında (6306 sayılı)	Yönetmelik	-	15.12.2012		16/5/2012 tarihli ve 6306 sayılı Afet Riski Altındaki Alanların Dönüştürülmesi Hakkında Kanun uyarınca, riskli yapılar ile riskli alan ve rezerv yapı alanlarının tespitine,	15/12/2012 tarihli ve 28498 sayılı Resmî Gazete

Kanunun Uygulama Yönetmeliği				riskli yapıların yıkılmasına, yapılacak planlamaya, dönüştürmeye tabi tutulacak taşınmazların değerinin tespitine, hak sahibi olacaklarla yapılacak anlaşmaya ve yapılacak yardımlara, yeniden yapılacak yapılara ve 6306 sayılı Kanun kapsamındaki diğer uygulamalara ilişkin usûl ve esasları belirlemek	
Türkiye Bina Deprem Yönetmeliği (Deprem Yönetmeliği)	Yönetmelik	-	01.01.2019	Yeniden yapılacak, değiştirilecek, büyütülecek resmi ve özel tüm binaların ve bina türü yapıların tamamının veya bölümlerinin deprem etkisi altında tasarımı ve yapımı ile mevcut binaların deprem etkisi altındaki performanslarının değerlendirilmesi ve güçlendirilmesi için gerekli kuralları ve minimum koşulları belirlemek	18.03.2018 tarih ve 30364 (Mükerrer) sayılı Resmî Gazete
6306 Sayılı Kanun'un Uygulama Yönetmeliğinde Değişiklik	Yönetmelik	-	21.06.2019	6306 sayılı Kanunun Uygulama Yönetmeliği 3-10. Maddeleri ile 13, 15-16 ve 18. Maddelerinde değişiklikler yapmak	21.06.2019 tarih ve 30808 sayılı Resmî Gazete

Yapılmasına Dair Yönetmelik						Doğal afetler nedeniyle genel hayata etkili afet bölgesi ilan edilen alanlarda; imar, altyapı ve üstyapı çalışmaları için gerekli kaynağın sağlanması, yönetilmesi ve ilgili kamu kurum ve kuruluşlarına aktarılması amacıyla Afet Yeniden İmar Fonu (Fon) kurmak, Fonun yönetimi ve faaliyetlerine ilişkin usul ve esasları düzenlemek	21.03.2023 tarih ve 32139 sayılı Resmî Gazete
Afet Yeniden İmar Fonu Kurulması Hakkında Kanun	Kanun	7441	21.03.2023				21.03.2023 tarih ve 32139 sayılı Resmî Gazete
Olağanüstü Hal Kapsamında Yerleşme ve Yapılaşmaya İlişkin Cumhurbaşkanlığı Kararnamesinin Kabul Edilmesine Dair Kanun	Kanun	7452	10.04.2023			8/2/2023 tarihli ve 6785 sayılı Cumhurbaşkanlığı Kararıyla ilan edilen olağanüstü hâl kapsamında yer alan illerde yerleşme ve yapılaşma hususunda bazı tedbirlerin alınması	10.04.2023 tarih ve 32159 sayılı Resmî Gazete



Tablo 9’da da görüldüğü üzere siyasi iktidarlar 1999 yılından sonra Türkiye’deki deprem kayıplarını doğrudan ya da dolaylı olarak önlemeye yönelik çok sayıda yasal düzenleme yapmış ve bu kapsamda DASK uygulamasını başlatmış, yapı denetimi kanununu çıkarmış, Deprem yönetmeliğini yenilemiş, afet/risk yönetimi tek elde toplayarak AFAD’ı kurmuş ve yıkılma riski yüksek binaların yenilenmesi için kentsel dönüşüm kanununu çıkarmıştır. Hatta kamuoyunda Maraş depremi sonrası Afet Yönetimi ve İklim Değişikliği Bakanlığı kurulabileceğine ilişkin söylentiler bile dile getirilmiştir. Bununla birlikte 1999 sonrası çıkartılan toplam 8 imar affi ile 9 vergi affi<sup>12</sup> iktidarların deprem konusunda ürettiği söylemleri adeta etkisiz ve eylemsiz hale getirmektedir. Merkezi yönetimlerin bu yaklaşımını sosyolojik açıdan *söylemin eylemsizliği* ya da *oksidentalist söylem-oryantalist eylem* olarak yorumlamak mümkündür. Bu yoruma göre merkezi yönetimler bir yandan yapıların depremlerden zarar görmemesi için yaptırımlar içeren bağlayıcı mevzuat çıkarmakta, ancak diğer yandan aynı merkezi yönetimler tarafından siyasi kaygılar ya da rant uğruna söylemlerden tavizler verilmektedir. Bu da iktidarlar tarafından üretilen söylemi eylemsiz kılarak onu adeta paradoksal bir duruma sokmaktadır. Oysa söylemi etkin kılan söylem doğrultusunda yapılmış eylemlerdir. Aksi takdirde söylem içi boş sözlerden ibaret kalacaktır.

Siyasi söylemler üretilirken, iktidarlar değişse bile söylemler arasında tutarlılık olması, farklı alanlardaki söylemlerin birbirini desteklemesi ve kamuoyunun genel desteğinin alınması gerekir. Aksi takdirde söylemin toplum üzerinde inandırıcılığı ve yaptırım gücü kalmayacaktır. Atiker, iktidarlar tarafından alınacak önemli siyasi kararlarda bireylerin aktif katılımı sağlanarak kararların haklılaştırılması gerektiğini belirtir. Bu sağlanmadan kitlelerin onayı alınmışsa ya da söylemlerin içerikleri ortak çıkar yerine özel çıkarları yansıtacak biçimde çarpıtılmışsa bu sadece görünüşte uzlaşma anlamına gelir, kararın haklılaştırılmış olduğu anlamına gelmez. Zira kamuoyunun açık bir muvafakati olmayan bu tür haklılaştırmalar sınıandıklarında dayandıkları neden

<sup>12</sup> Vergi affi kanunları her ne kadar trafik, askerlik, nüfus, köprü, vergi, otoyol kaçak geçiş ve adli para cezaları gibi cezaları kapsasa da bu tür uygulamaların sık sık çıkarılması kamuoyunda sürekli bu yönde bir beklentiye neden olacak ve kaçak yapılaşmayı doğrudan olmasa bile dolaylı yoldan teşvik edecektir.

ve gerekçelerin geçersiz olduğu zamanla ortaya çıkacaktır (Atiker, 1998:15-16).

## 2.2 Folklorik Söylemler

Bu başlık altında birer anonim halk söylemi olan atasözleri ve deyimler ele alınacaktır. Atasözleri ve deyimler; halkın deneyimlerini ve olaylara bakış açısını yansıtan önemli birer kültürel belirteçtir ve aynı zamanda toplumsal hafızanın önemli bir unsurudur. Atasözleri ve deyimlerin bu öneminden dolayı Birleşmiş Milletler Eğitim, Bilim ve Kültür Teşkilatı (UNESCO) 17 Ekim 2003 tarihinde Paris'te düzenlenen 32. Genel Konferansı'nda, Somut Olmayan Kültürel Mirasın<sup>13</sup> Korunması Sözleşmesi'ni kabul ederek Somut Olmayan Kültürel Miras içerisine atasözleri ve deyimleri de dahil etmiştir (karabuk.ktv.gov.tr).

Aksoy (1993:37) atasözlerini “Atalarımızın, uzun denemelere dayanan yargılarını genel kural, bilgece düşünce veya öğüt olarak düsturlaştıran ve kalıplaşmış biçimleri bulunan kamuca benimsenmiş özsözler”; deyimleri ise (1993:52) “Bir kavramı, bir durumu, ya çekici bir anlatımla ya da özel bir yapı içinde belirtilen ve çoğunun gerçek anlamlarından ayrı bir anlamı bulunan kalıplaşmış sözcük topluluğu ya da tümce” olarak tanımlar. Toplumsal yaşantı ve deneyimlerin süzgecinden geçmiş olan atasözleri ve deyimlerin en önemli özelliği, kişiyi nasihat edilen yönde davranmaya ve düşünmeye sevk etmesi, teşvik etmesidir. Depremdeki ihmallere bağlı can ve mal kayıpları dikkate alındığında; Tablo 9 da belirtilen atasözleri ve deyimlerde zenginliğin övüldüğü, fakirliğin yerildiği ve bozuk düzenin kabullenilip kadere razı olduğu görülmektedir.

---

<sup>13</sup> Somut Olmayan Kültürel Miras; toplulukların, grupların ve bireylerin, kültürel miraslarının bir parçası olarak tanımladıkları uygulamalar, temsiller, anlatımlar, bilgiler, beceriler ve bunlara ilişkin araçlar, gereçler ve kültürel mekânlardır (karabuk.ktv.gov.tr, 2023).

**Tablo 10.** Deprem Kayıplarıyla İlişkilendirilebilecek Folklorik Söylemler

<b>Fakirliği ve Açlığı Yeren</b>	<b>Zenginliği ve Para Kazanmayı Öven</b>	<b>İş Bitirmeyi Teşvik eden</b>
<ul style="list-style-type: none"> <li>• Acıkmış kudurmuştan beterdir</li> <li>• Aç gezmektense tok ölmek yeğdir/evladır</li> <li>• Açın imanı olmaz</li> <li>• Aç aslandan tok domuz yeğdir</li> <li>• Aça dokuz yorgan örtmüşler, yine uyuyamamış</li> <li>• Aç ayı oynamaz</li> <li>• Fukaranın tavuğu tek tek yumurtlar</li> <li>• İki çıplak bir hamama yakışır</li> <li>• Parasızlık her fenalığı yaptırır</li> <li>• Sermayen bir yumurta ise taşa çal</li> </ul>	<ul style="list-style-type: none"> <li>• Ağanın malı çıkar, uşağın canı</li> <li>• Âlemde itibar zenginle güzelerdir</li> <li>• Ar dünyası değil, kar dünyası</li> <li>• Atın ölümü arpadan olsun</li> <li>• Bal tutan parmağını yalar</li> <li>• Balı dibinden, yağtı yüzünden yemeli</li> <li>• Bir günlük beylik beyliktir</li> <li>• Biri yer biri bakar kıyamet ondan kopar</li> <li>• Derviş, para ile biter her iş</li> <li>• Devletliye dokun geç, fukaradan sakın geç</li> <li>• Dünya bir yağlı kuyruktur yiyebilene aşk olsun</li> <li>• Kar eden ar etmez</li> <li>• Malı ongun olanın adı angın olur</li> <li>• Mal canın yongasıdır</li> <li>• Mal malı kazanır</li> <li>• Para parayı çeker</li> <li>• Parayı veren düdüğü çalar</li> <li>• Paran varsa cümle âlem kulun, paran yoksa tımarhane yolun</li> <li>• Parayı domuzun boynuna takmışlar da “Domuz Ağa!” diye çağırmışlar</li> <li>• Paranın yüzü sıcaktır</li> <li>• Rağbet güzel ile zenginedir</li> </ul>	<ul style="list-style-type: none"> <li>• Arı bal alacak çiçeği bilir</li> <li>• Aç gözünü, yoksa açarlar gözünü</li> <li>• At binenin kılıç kuşananın</li> <li>• Bedava sirke baldan tatlıdır</li> <li>• Bir taşla iki kuş vurmak</li> <li>• Devlet malı deniz yemeyen domuz/keriz</li> <li>• Fazla mal göz çıkarmaz</li> <li>• Karda yürü izini belli etme</li> <li>• Kaçan balık büyük olur</li> <li>• Kaz gelecek yerden tavuk esirgenmez</li> <li>• Komşuda pişer bize de düşer</li> <li>• Korkak bezirgân ne kar eder ne ziyan</li> <li>• Köprüden geçene kadar ayıya dayı de</li> <li>• Sona kalan dona kalır</li> <li>• Şık şık eden nalçadır, iş bitiren akçadır</li> <li>• Üzümü ye bağıcı sorma</li> <li>• Yağma Hasan'ın böreği</li> </ul>

	<ul style="list-style-type: none"> <li>• Zengin horozu bile yumurtlar</li> <li>• Zengin iki dünyası da mamurdur</li> <li>• Zengin kesesini döver, züğürt dizini</li> <li>• Zengin arabasını dağdan aşırır, züğürt düz ovada yolunu şaşırır</li> </ul>	<ul style="list-style-type: none"> <li>• Yemeyenin malını yerler</li> </ul>
<b>Kişiyi Pasifize eden</b>	<b>Baş Geleni Kabullenen</b>	<b>Bozuk Düzeni Kabullenen</b>
<ul style="list-style-type: none"> <li>• Ağlarsa anam ağlar gerisi yalan ağlar</li> <li>• Ateş düştüğü yeri yakar</li> <li>• Bana dokunmayan yılan bin yaşasın</li> <li>• Doğru söyleyenin bir ayağı üzengide gerek</li> <li>• Görünen köy kılavuz istemez</li> <li>• Kabahat ölende mi öldürende mi</li> <li>• Kan kus, kızcılık şerbeti içtim de</li> <li>• Kimsenin ahı kimse de kalmaz</li> <li>• Kol kırılır yen içinde kalır</li> <li>• Ne şiş yansın ne kebab</li> <li>• Perşembe'nin geliş çarşambadan bellidir</li> <li>• Vakitsiz öten horozu keserler</li> <li>• Sabır acıdır, meyvesi tatlıdır</li> </ul>	<ul style="list-style-type: none"> <li>• Allah yapar kullar sebep olur</li> <li>• Allah'ın işine karışılmaz</li> <li>• Allah sevdiğine dert verir</li> <li>• Allah sabırlı kulunu sever</li> <li>• Alına yazılan başa gelir</li> <li>• Akacak kan damarda durmaz</li> <li>• Altı olur, yedi olur, hep Allah'ın dediği olur</li> <li>• Başa gelen çekilir</li> <li>• Beterin beteri vardır</li> <li>• Cana gelecek mala gelsin</li> <li>• Ecel geldi cihane, baş ağrısı bahane</li> <li>• Ecele çare olmaz</li> <li>• Eden bulur</li> <li>• Hasta yatan ölmez eceli yeten ölür</li> <li>• Her işte bir hayır vardır</li> <li>• Kavanoz dipli dünya</li> <li>• Kendi düşen ağlamaz</li> <li>• Olacakla öleceğe çare olmaz/bulunmaz</li> <li>• Takdir ne ise odur</li> </ul>	<ul style="list-style-type: none"> <li>• Arsız güçlü olunca haklı suçlu olur</li> <li>• Bal olan yerde sinek de olur</li> <li>• Balık baştan kokar</li> <li>• Baş nereye giderse ayak da oraya gider</li> <li>• Arabanın ön tekeri nereye giderse arka tekeri de oraya gider</li> <li>• Böyle gelmiş böyle gider</li> <li>• Can çıkar huy çıkmaz</li> <li>• Deveye diken, insana kötülük eden</li> <li>• Doğruluk minarede kalmış onun da içi eğri</li> <li>• Doğru söyleyeni dokuz köyden kovarlar</li> <li>• Eski hamam eski tas</li> <li>• Deh denmiş dünyayı çüş diye sen mi durduracaksın</li> </ul>

<ul style="list-style-type: none"> <li>• Sabrın sonu selamettir</li> <li>• Etliye sütlüye karışmamak</li> <li>• Hatasız kul olmaz</li> <li>• İtle dalaşmaktansa çalıyı dolaşmak yeğdir</li> <li>• Söz gümüşe sükül altındır</li> </ul>	<ul style="list-style-type: none"> <li>• Takdir tedbiri bozar</li> </ul>	<ul style="list-style-type: none"> <li>• Kurunun yanında yaş da yanar</li> <li>• İnsanoğlu çiğ süt emmiş</li> <li>• İyi insan çok yaşamaz</li> <li>• İyiliğe iyilik olsaydı koca öküze bıçak olmazdı</li> <li>• Kurt köyünü (tüyünü) değiştirir, huyunu değiştirmez</li> <li>• Minareyi çalan kılıfını hazırlar</li> <li>• Ne doğarsan aşına o çıkar karşına</li> <li>• Tencere dibin kara seninki benden kara</li> <li>• Üzüm üzümüne baka baka kararır</li> </ul>
--	--	---

**Kaynak:** Aksoy, 1993:108-483.

Tablo 10’da belirtilen atasözleri ve deyimler; konut yapımcıları açısından kısa yoldan para kazanmayı, kamu kurumlarında hatır gönül ilişkileriyle iş yürütmeyi, konut kullanıcıları açısından ise depreme dayanıklılık konusunda yeterli farkındalığın olmamasını ve depremde ortaya çıkan kayıpların kabullenilmesini kısmen de olsa açıklamaktadır. Tabloda ilginç bir husus da depremde başa gelenlerin kabullenilmesinde *Allah sevdiğine dert verir, Allah’ın dediği olur, Allah’ın işine karışılmaz ve başa yazılan alına gelir* gibi İslam dinine özgü bazı deyimlerin olmasıdır. Kişiyi fatalizme (kaderciliğe) kadar götüren bu noktada ister istemez akıllara Marx’ın da dediği gibi *din toplumun afyonu mudur?* sorusunu getirmektedir. Marx, bu tanınan ve bilinen görüşünü *Hegel’in Hukuk Felsefesinin Eleştirisi* adlı kitabında dini eleştirirken kullanmıştır<sup>14</sup> (2009:192). Bu sözüyle Marx, dini hem bir yanılısama hem de

<sup>14</sup> Adı geçen kitapta kullanılan orijinal ifade “din halkın afyonunu oluşturuyor” şeklindedir.

bir tür ideoloji olarak görmüştür. Yanılsama olarak din insanın kendini aşan soyut konulara cevap verememesinden; ideoloji olarak din ise alt sınıfların sosyal düzeni sorgulamasını önleyen dayatmacı bir (üst sınıf) anlayışından kaynaklanmaktadır. Marx'a göre her iki durumda da dinin olumlu bir yanı yoktur ve din insanları kendine yabancılaştırmaktadır (Geray, 2014:207). Aydınlanma çağına düşünürü ve ampirizm akımının kurucusu düşünür John Locke ise, Marx'ın savunduğu görüşlerin tam tersine toplumsal yaşayış ve düzende dinin önemine ve değerine inanmıştır. Locke insan ruhunun ölümsüzlüğünü ve ahiret hayatının varlığını kabul ederek insanların bu dünyada ahlaki davranarak sonsuz mutluluğa kavuşabileceklerini savunmuştur (Şener, 2017:282). Din karşıtı veya dinden yana olan söylemlerin ve düşünürlerin sayısını çoğaltmak mümkün olmakla birlikte, din gibi sübjektif bir olguda dinin ne Marx'taki gibi bir afyon olduğunu ne de Locke'daki gibi insanı sonsuz mutluluğa ulaştıracak bir araç olduğunu bilimsel olarak iddia ve ispat etmek mümkün değildir. İslam dini Türkiye'nin toplumsal bir gerçeğidir ve İslam dinindeki söylemlerin acıları dindiren, kişileri teselli eden ve insanların isyan etmesini önleyen bir yanı olduğu da yadsınamaz bir gerçektir.

### 2.3 Modernizm ve Post-Modernizm Söylemi

Depremlerdeki kayıpların altında yatan diğer bir gerçek de modern çağına uzantısı olan postmodernizmin dayattığı ve kendini *carpe diem* (tüketerek) *anı yaşa* düşüncesiyle ifade eden hedonistik yaşam felsefesidir. Bu, aslında modernizmin üstü kapalı söylemlerinden biridir. Modern toplumlarda tüketim ve anı yaşama düşüncesinin bir söylem olarak ortaya çıkması ve bir yaşam biçimi haline gelmesi bir anlık bir olgu değildir. Modernizmin kendi içerisinde geçirdiği süreç ve değişim sonrası bu noktaya evrilmiştir. Bu süreci kabaca özetlemek gerekirse; Batı'daki endüstri devrimi sonrası hızla gelişen üretim teknolojileri toplumlarda hem kitle üretimine (Fordizm) hem de sermaye birikimine neden olmuştur. Ancak, Fordist üretim anlayışının zamanla tıkanması ve teknolojideki gelişmeler üretimi esas alan sermaye kapitalizminin tüketimi esas alan dijital kapitalizme (neokapitalizme) dönüşmesine yol açmıştır. Ancak, modernizmin dayattığı yaşam biçimi ile postmodernizmin dayattığı yaşam biçimi birbirinden farklıdır. Dayatılan yaşam biçimine bağlı olarak toplumsal değerler ve bireylerin hayata bakış açısı da önemli ölçüde

değişmiştir. Bu anlamda günümüz toplumlarının öne çıkan özelliği yeniden inşa edilen tüketim kültürü olmuştur. Tüketim aslında tüm canlılara özgü sıradan bir olgudur, canlılar yaşamak için tüketmek zorundadır. Ancak, postmodern toplumlardaki tüketim sıradan bir tüketim değildir (Bauman, 2012:84). Postmodern toplumlarda tüketilen mal, üzerinde emek harcanmış bir üründen ziyade sahip olunan bir güç gibidir (Baudrillard, 2010:24). Bu toplumlarda insanlar var olmak için değil, sahip olmak için tüketirler. Bu yönüyle modern toplumlar aynı zamanda bir gösteri toplumdur (Debord, 1996:17). Bu toplumlarda tüketim öyle dizayn edilmiştir ki; tüketilecek nesnelere adeta birbirini tamamlar niteliktedir. Böyle bir ortamda tüketiciler, eskiden olduğu gibi tek bir nesneye değil, bütünsel bir biçimde bir nesnelere kümesine yönlendirilirler. Tüketicilerde zincirleme bir alışveriş duygusu oluşturulur ve tüketicinin bir nesnedeki (onu çağrıştıran/tamamlayan) diğer bir nesneye gitmeleri sağlanır (Baudrillard, 2010:17-18). Bauman (2014:87) tüketim toplumlarında tüketicilerin tuh halini aşağıdaki gibi özetler:

*Tüketme kapasitelerini artırmak için, tüketicilere hiçbir zaman soluklanma fırsatı tanınmamalıdır. Onların dur durak bilmeksizin uyanık ve teyakkuz halinde tutulmaları, daima yeni ayartmalara maruz bırakılmaları ve böylelikle asla yatışmayan bir heyecanlılık halinde ve de, aslında, sürekli bir kuşku ve memnuniyetsizlik halinde kalmaları gerekir. Dikkatlerini başka yöne çeken yemlerin, bir yandan bu memnuniyetsizlikten kurtulma yolu vaat ederken, kuşkuyu da onaylaması gerekir: “Her şeyi gördüğünü mü sandın? Daha hiçbir şey görmedin!”*

Günümüz tüketim toplumlarında insanların etrafındaki her şeyi bir meta olarak görmeleri o boyuta varmıştır ki; anne-babalar doğacak çocuklarının cinsiyetini, doğum şeklini ve sürecini bile belirlemeye çalışarak bebeklerini biyolojik bir varlık olmaktan çıkararak adeta işlenen ve üretilen bir metaya dönüştürmektedir (Ritzer, 2011:241). Tüketerek anı yaşamak (*carpe diem*) ve bu şekilde yaşamdan zevk almak (hedonizm) neredeyse tüm toplumları etkisi altına alan bir pandemiye dönüşmüştür. Tüketim toplumlarında asıl sorun, tüketimi yapabilmeleri için bireylerde oluşturulan (kısa sürede ve kolay yoldan) para kazanma hırsı ve duygusudur. Toplumların bu hali, Veblen’in çalışmayan ancak gösteriş için harcayan aylak sınıfını çağrıştırmaktadır (2005:66).

Toplumlara bulaşan bu tüketim salgınından en çok gençler etkilenmektedir. Şengül ve Aydınalp (2021:136) 18-25 yaş aralığındaki 172 üniversite öğrencisine uyguladıkları 34 maddelik bir hedonizm ölçeği sonucunda gençlerin maddiyatı ön planda tuttukları, hedonistlik bir davranış tarzı sergileyerek mutlu yaşamayı ve hayattan zevk almayı amaç edindikleri sonucuna varmışlardır. Aslan (2022:383) ise 406 üniversiteli genç üzerinde yaptığı bir araştırmada para kazanma motivasyonunun materyalist değerler üzerindeki etkilerini incelemiş ve gençler arasında para kazanma motivasyonu ile materyalist değer bileşenleri olan başarı, mutluluk ve merkezîyetçilik arasında anlamlı bir ilişki olduğunu bulmuştur. Bu husus, altın ve döviz gibi yatırım araçlarına ciddi bir alternatif olarak kripto paralara neden bu kadar yoğun bir ilgi gösterildiğini de kısmen açıklamaktadır. Normal paralar gibi yasal kesintilerinin olmaması ve kısa sürede kazanç sağlayabilen spekülâtif bir yatırım aracına dönüşmesi nedeniyle 2022 yılında tüm dünyada kripto paraların günlük işlem hacmi 128 milyar USD'ye toplam piyasa değeri ise 2,8 trilyon USD'ye ulaşmıştır. (coinmarketcap.com). Türkiye'nin, 2019-2023 yılları arasında dünyada en çok kripto para sahiplenen ve kullanan ülkeler arasında Nijerya'nın ardından 2.sırada gelmesi oldukça kayda değer bir husustur (statista.com). İş Dünyası dergisinin 14'üncü sayısının lansmanı kapsamında düzenlenen "Dijital Ekonomi Zirvesi Programı"na katılan Türkiye'deki kripto para ekosisteminin temsilcileri; Türkiye'de 4 milyondan fazla kripto para yatırımcısı olduğunu, kripto para kullanıcılarının 18-34 yaş arasında olduğunu ve Türkiye'deki kullanıcıların kripto paralara yönelme nedenlerinin diğer ülkelere göre farklı olduğunu belirtmişlerdir. Bu konuda Phemex Türkiye Pazarlama Yöneticisi Tuğçe Düzen, "Londra merkezli bir hukuk bürosunun araştırmasına göre Türkiye'deki gençler gelecekte emeklilikten ümidi olmaması sebebiyle kripto paralara yöneliyor. Türkiye'de 60 yaşında emekli olma ihtimali gençler için etkili bir çalışma motivasyonu sağlamıyor. Gençler kripto paralara yatırım yaparak mümkünse 5 sene içerisinde emekli olmayı hedefliyor" ifadesini kullanmıştır (dünya.com, 2023). Gümüşsoy'un 2021 yılında 15-29 yaş aralığındaki toplam 820 genç üzerinde yaptığı bir araştırmada sormuş olduğu "Mezun olduktan sonra 3 yıllık bir zaman diliminde kariyerinizde öncelikli beklentileriniz nedir" sorusuna gençler yüksek bir sıklık ve yüzdelikle para kazanmak olarak yanıtlamışlardır (Gümüşsoy, 2021:149). Ancak, bir toplumda kısa sürede çok kazanma ve tüketerek anı yaşama



düşüncesi hâkim olursa bunun topluma getireceği bazı maliyetler olacaktır. Örneğin müteahhitlerin maliyeti azaltıp karı artırmak adına yapılarda eksik donatı kullanmaları, daha açık bir ifadeyle malzemeden çalmaları aslında postmodern yaşamın dayattığı kısa sürede para kazanma hırsının bireylerdeki dışa vurumudur. Nitekim 2023 Kahramanmaraş depremleri sonrası yapılan incelemelerde müteahhitlerin binalarda yapının dayanıklılığını azaltacak şekilde kalitesiz malzeme ve donatı (deniz kumu, nervürsüz ve/veya ince demir ve düşük dayanımlı beton) kullandıkları tespit edilmiş ve açılan soruşturmalar kapsamında toplam 108 müteahhit yaptıkları usulsüzlükler nedeniyle tutuklanmıştır (dha.com.tr, 2023). İnşaat Mühendisleri Odası Yönetim Kurulu Başkanı Serdar Harp, 2011 Van depremi sonrası en çok zararı kamu binalarının görmesinin en önemli nedeninin yapım aşamasında malzemeden çalma veya eksik malzeme kullanmak olduğunu şu ifadelerle belirtmiştir:

*Türkiye'de kamu binaları denetimden muaf tutulur. Denetlenirse eksik malzeme kullanıldığı ortaya çıkar ve müteahhide ek masraf çıkar. Bu da kârlılık oranını düşürür. Müteahhitler de kamu binalarının denetlenmediğini bildikleri için binalarda istedikleri malzemeyi istedikleri kadar kullanırlar. Türkiye'nin yapı stoğu kamu binalarında hiç iç açıcı değildir (yenisafak.com, 2011).*

Türkiye'de yapı sektöründeki usulsüzlük ve etik ihmallerin deprem üzerindeki etkisi tersten bir okuma yapılarak Hatay'ın Erzin ilçesi örneği üzerinden gösterilebilir. Erzin, ilk depremin merkez üssü Pazarcık ilçesine 112 km; hemen akabinde yaşanan ikinci depremin merkez üssü Elbistan ilçesine ise 164 km mesafededir<sup>15</sup>. 31 Aralık 2021 tarihli Adrese Dayalı Nüfus Kayıt Sistemi sonuçlarına göre nüfusu 41.677 olan Erzin'de deprem nedeniyle ölen ve yaralanan olmadığı gibi yıkılan bina da bulunmamaktadır. Bunun nedenini ilçe Belediye Başkanı Ökkeş Elmasoğlu şu şekilde açıklamaktadır (turkiyegazetesi.com.tr, 2023).

---

<sup>15</sup> Erzin-Pazarcık ve Erzin-Elbistan için verilen mesafeler, Google Haritalarda iki nokta arası en kısa mesafe (kuş uçuşu mesafe) hesaplatılarak alınmıştır. Belirtilen ilçeler arasındaki karayolu mesafesi burada verilen kestirme mesafeden daha uzundur.

*İlk dönem seçildikten sonra hiçbir şekilde kaçak binalara izin vermemeye çalıştım. Daha önce de yapılan binalar vardı. Erzin'in yıkılmaması çok bir şey ifade etmiyor. Bunun hasarının onarılması uzun sürecek. Avukat ve belediye başkanı olarak topluma mesaj vermek istiyorum. Bizim buradan çıkaracağımız dersler var. Böylesine küçük de olsa hasarlı olmayan binaları nasıl yaparız. Toplum olarak, devlet olarak zihin değişikliğine ihtiyacımız var. Seçilir seçilmez 3 ay sonra uzaktan akrabamın evini mühürledim. 'Türkiye'nin tek doğrusu sen misin?' diye bana bir ifade kullandı. Toplumumuz da böyle bir bakış açısına sahip. Siyasilerden, belediyelerden ayrıcalık bekliyor. Bizler kurallı toplum olmadığımız sürece, kurallar ülkesi olmadığımız sürece bu acıları yaşamaya devam ederiz. Deprem yönetmeliğine yönetecek binalar üretecek ülke olmalıyız.*

Yerleşim yerinin deprem merkezine olan mesafesi, yerleşim yerinin zemin yapısı, binaların yapım şekli, yapılarda kullanılan malzemenin kalitesi ve mimari düzen (yatay/dikey mimari) gibi pek çok unsur deprem kayıpları üzerinde etkili olmakla birlikte, Erzin ilçesi örneği olduğu gibi etik kurallara uyulduğu takdirde depremlerdeki can ve mal kayıpları ya hiç olmayabilir ya da mümkün mertebe azaltılabilir.

Son olarak Türkiye'de yaşanan depreme bağlı kayıpları Ulrich Beck'in *Risk Toplumu* kuramı bağlamında değerlendirmek de mümkündür. Beck, modernleşme ile toplumlarda görülen ve ortaya çıkan sorunları sosyolojik bir bakış açısıyla çözümlenmeye çalışan ve bu kapsamda risk toplumu kuramını geliştiren bir Alman sosyoloğudur. Beck'in vurguladığı risk kavramı aslında günümüz toplumlarına özgü bir kavram değildir, insanoğlu eskiden beri risk adı altında kendi varlığını tehdit eden tehlikeli durumlarla her zaman karşı karşıya kalmıştır. Ancak, modern toplumlarda karşılaşılan riskler ile önceki toplumlarda karşılaşılan riskler arasında önemli bir fark vardır. Eskiden riskler tamamen doğal süreci içinde ve kontrolsüz bir biçimde ortaya çıkarken modern toplumlarda riskler insan eliyle ortaya çıkmakta ve sadece insanları değil diğer tüm canlıları da tehdit etmektedir (Beck, 1992:21). Beck modern toplumlarda zenginliğin üretimine risklerin üretiminin eşlik ettiğini, ancak alınan risklerin bumerang etkisinin olduğunu ve bu nedenle risklerin onları üretenlere er ya da

geç geri döneceğini belirtir (Beck, 1992:23). Çünkü risk kavramının merkezinde bugün değil gelecek vardır. Diğer bir deyişle üstlenilen risklerin geri dönüşü bugün değil gelecekte olacaktır (Beck, 1992:34). Türkiye’de yaşanan depremlerdeki can ve mal kayıpları Beck’in risk toplumlari kuramı kapsamında değerlendirilecek olursa; Türkiye’deki yapı sektöründeki paydaşların (merkezi ve yerel otoriteler, müteahhitler, mimarlar, mühendisler, işçiler, konut/işyeri kullanıcıları vb.) siyasal ve ekonomik kaygılarla risk aldıkları, ancak alınan bu risklerin ortaya çıkan büyük depremler sonucu ya kendilerine ya da o riskin muhatabı olan diğer kişilere geri döndüğü belirtilebilir (Tablo 11).

**Tablo 11.** Depreme Bağlı Kayıpların Risk Toplumu Bağlamında Analizi

Risk Alan Taraf	Alınan Risk	Riske Bağlı Kazanç	Riske Bağlı Kayıp
Merkezi İdare	<ul style="list-style-type: none"> <li>İmar Affı Kanunu çıkarmak</li> <li>Vergi Affı Kanunu Çıkarmak</li> </ul>	<ul style="list-style-type: none"> <li>Siyasi kazanç</li> <li>Affa konu olan kesimden oy alma</li> </ul>	<ul style="list-style-type: none"> <li>Kamuoyunun tepkisi,</li> <li>Seçimlerde oy ya da siyasal erk kaybı</li> </ul>
Yerel İdareler	<ul style="list-style-type: none"> <li>İmar planlarında değişiklik yapmak</li> </ul>	<ul style="list-style-type: none"> <li>Rant elde etmek</li> </ul>	<ul style="list-style-type: none"> <li>Kamuoyunun tepkisi</li> <li>Oy ya da yönetim kaybı</li> </ul>
Müteahhitler	<ul style="list-style-type: none"> <li>Yapılarda kalitesiz ve/veya eksik donatı kullanmak</li> </ul>	<ul style="list-style-type: none"> <li>Maliyeti düşürmek ve karı artırmak</li> </ul>	<ul style="list-style-type: none"> <li>Soruşturmaya konu olmak</li> <li>Hapis ya da para cezası almak</li> </ul>
Konut ve İşyeri Kullanıcıları	<ul style="list-style-type: none"> <li>Bina seçiminde önceliği zeminin ve yapının sağlamlığına vermemek</li> </ul>	<ul style="list-style-type: none"> <li>Enflasyonun üzerinde getiri sağlamak</li> </ul>	<ul style="list-style-type: none"> <li>Can ve mal kaybına uğramak</li> </ul>

Görüldüğü üzere Türkiye’de deprem kayıplarının görünür nedenlerinin altında toplumun sosyokültürel özelliklerinden siyasi ve folklorik söylemlerine ve bir yaşam biçimi olarak modernizme kadar bir dizi sosyolojik etmen yatmaktadır.

## DEĞERLENDİRME VE SONUÇ

Türkiye bulunduğu konum itibari ile bir deprem ülkesidir ve tarih boyunca bu coğrafyada can ve mal kaybına yol açan çok sayıda deprem meydana gelmiştir. Türkiye’de yakın zamanda gerçekleşen depremler arasında 1999 Marmara depreminin özel bir yeri ve önemi vardır. Bu deprem, önceki depremlerin aksine, nüfus ve ekonomi bakımından adeta Türkiye’nin gözbebeği konumunda olan bir bölgede ağır bir yıkıma neden olduğu için gerek kamunun gerekse bireylerin depreme olan bakış açısını ve yaklaşımını radikal bir biçimde değiştirmiştir. Bu kapsamda yapılması gereken yasal düzenlemeler yapılmış ve afet/risk yönetimi anlamında alınması gereken önlemler alınmıştır. Tüm bunlara rağmen 6 Şubat 2023 tarihinde Kahramanmaraş’ın Pazarcık ve Elbistan ilçelerinde meydana gelen 7,7 ve 7,6 aletsel büyüklüklerindeki iki deprem çevre bölgede yaklaşık 50.000 kişinin ölmesine ve çok sayıda binanın yıkılmasına neden olmuştur.

Öncelikle gerek 1999 Marmara gerekse 2023 Maraş depremlerinin süre, moment, ivme ve aletsel büyüklük bakımından çok ciddi depremler olduklarını ve bu tür depremlerde can ve mal kaybı yaşanabileceğini belirtmek gerekir. Bununla birlikte, bu depremlerde yaşanan kayıpların artmasında aşağıda belirtilen kusur ve ihmaller de açık bir biçimde katkıda bulunmuştur:

- a) Binaların yönetmeliklerde belirtilen usullere uygun yapılmaması,
- b) Binaların yapım aşamasında gerektiği hassasiyette denetlenmemesi,
- c) Özellikle çok katlı binalarda zemin özelliklerinin dikkate alınmaması,
- d) İmar aflarıyla depreme dayanıklı olmayan binalara yapım ve oturma izni verilmesi,
- e) Şehir planlama ve parselasyonun özellikle çok katlı binalar için siyasi ve ticari ranta açık olması (yerleşim yerlerinde rant nedeniyle yatay mimari yerine dikey mimari kullanılması),
- f) Binaların depreme dayanıklılığı konusunda konut ve işyeri kullanıcılarının yeterli farkındalığa sahip olmaması ve yapıları bir yatırım aracı olarak görmeleri
- g) Risk yönetimine gereken önem ve önceliğin verilmemesi sonucu afetin yönetilebilir olmaktan çıkması

Yukarıda belirtilen bilgiler ışığında depremdeki kayıplar için medyada ya da halk arasında klasikleşmiş bir söylemle sadece müteahhitleri suçlamamak gerekir. Kayıplarda bina yapım sürecinde (planlama, parselasyon, imar, inşaat, malzeme tedariki, işçilik, denetleme, ruhsat, kullanıcılar vb.) bulunan tüm gerçek ya da tüzel kişilerin az ya da çok bir payı vardır. Ancak, bu paydaşlar ve yukarıda belirtilen ihmal ve kusurlar deprem kayıplarının sadece görünür nedenleridir. Bu görünen nedenlerin altında bazı sosyolojik gerçekler yatmaktadır.

Öncelikle depremlerden ders alınmayıp aynı kayıpların tekrar yaşanması modernizme özgü bir durumdur. Zira modernizm getirdiği yaşam biçimiyle zamanı hızlandırıp mekânı büyütmede, insanların eylemlerini teknolojik aletlere bağımlı kılmakta ve böylece toplumlarda kısmen de olsa bir hafıza kaybına neden olmaktadır. Ancak, modernizm sadece Türkiye’ye özgü bir yaşam biçimi değildir. Bu nedenle Türkiye’nin deprem konusundaki zaafını başka toplumsal gerçeklerde aramak gerekir. Bu kapsamda Türkiye’deki sosyokültürel yapı ve söylemler çözümlendiğinde depremlerdeki görünen nedenlerin altında aşağıdaki toplumsal etmenlerin yattığı tespit edilmiştir (Tablo 11).

**Tablo 12.** Deprem kayıplarının sosyolojik analizi

<b>1-Sosyokültürel Yapı</b>	
<b>Tespitler</b>	Doğu-Batı toplumları ayrımında;  * Geleneksellik ve duygusallık  * Resmi ve gayri resmî ilişkilerin birbirine karışması  * Batı söylemi – Doğu eylemi
<b>Deprem Kayıplarına Etkisi</b>	* Merkezi ve yerel otoritelerde siyasi kayırmacılık  * Şehir planlama, parselasyon, inşaat ve yapı denetlemede adam kayırmacılık (nepotizm) ve rant elde etme

<b>2-Toplumsal Söylemler</b>	
<b>a) Siyasi Söylemler (İktidar Söylemi)</b>	
<b>Tespitler</b>	<ul style="list-style-type: none"> <li>* Söylem-söylem tutarsızlığı</li> <li>* Söylem-eylem tutarsızlığı</li> </ul>
<b>Deprem Kayıplarına Etkisi</b>	<ul style="list-style-type: none"> <li>* Merkezi yönetimin imar affı uygulamaları</li> <li>* Yerel yönetimlerin zemin özelliklerini dikkate almadan kent planlarında yaptığı değişiklikler</li> <li>* Afet yönetimi yerine risk yönetimine gereken önceliği vermemek</li> <li>* DASK uygulamasının tüm konutları kapsamaması</li> </ul>
<b>b) Folklorik Söylemler</b>	
<b>Tespitler</b>	<p>Atasözleri ve deyimlerde;</p> <ul style="list-style-type: none"> <li>* Toplumda kısa yoldan para kazanmayı teşvik etme</li> <li>* İş bitirmeyi ve uyanık olmayı teşvik etme</li> <li>* Fakirliği yerme, zenginliği övme</li> <li>* Başa geleni kabullenme</li> </ul>
<b>Deprem Kayıplarına Etkisi</b>	<ul style="list-style-type: none"> <li>* Konut yapımcılarının (müteahhit, taşeron vb) kısa sürede para kazanmak uğruna yapıları usulüne uygun yapmamaları</li> <li>* Depremlerin ve deprem kayıplarının halk tarafından kader olarak algılanması (Başa geleni kabullenme)</li> <li>* Konut kullanıcılarının yapı seçiminde depreme dayanıklılık yerine görünüme, konfora ve getireceği kazançta önem ve öncelik vermeleri</li> </ul>
<b>c) Modernizm ve Postmodernizm Söylemi</b>	

<b>Tespitler</b>	<ul style="list-style-type: none"> <li>* Bireyleri bilinçsiz tüketime ve çok kazanmaya teşvik etme</li> <li>* Bireylerde anı yaşama ve hayattan zevk alma duygusunu yerleştirme</li> <li>* Toplumsal hafızayı zayıflatma</li> </ul>
<b>Deprem Kayıplarına Etkisi</b>	<ul style="list-style-type: none"> <li>* Konut ve işyeri kullanıcılarının deprem konusunda yeterli farkındalığa sahip olmaması</li> <li>* Konutların ve işyerlerinin kullanıcılar tarafından yatırım aracı olarak görülmesi</li> <li>* Deprem kayıplarının bir süre sonra unutulması</li> </ul>

Tablo 12’de belirtilen tüm bu sosyolojik tespitler Ulrich Beck’in Risk Toplumu kuramı kapsamında ileri sürdüğü tespitlerle de örtüşmektedir. İkel ve geleneksel toplumlardakinin aksine günümüz modern toplumlarında riskler artık insan eliyle üretilmekte, ancak bu riskler bir şekilde ya onu üretene ya da diğerlerine doğrudan veya dolaylı bir biçimde geri dönmektedir. Bu kapsamda Türkiye’de kamudan özel sektöre, özel kişilerden tüzel kişilere bina yapım sürecinde rol alan paydaşlar tarafından siyasi ya da ticari kazanç uğruna riskler alınmakta, ancak göz ardı edilen bu riskler depremlerde ciddi kayıplara neden olabilmektedir.

Türkiye’nin bulunduğu coğrafyayı ne yakın ne de uzak bir gelecekte değiştiremeyeceği ve tabiatın işleyiş mekanizmasına müdahale edemeyeceği açıktır. Nitekim, Gazi Üniversitesi Mühendislik Fakültesi İnşaat Mühendisliği Bölümü Öğretim Üyesi ve Afet Yönetimi Uzmanı Doç. Dr. Bülent Özmen’in ifadesine göre Türkiye ve yakın civarında 1 Ocak-30 Haziran 2023 tarihleri arasında yani sadece 6 aylık bir dönemde 4 ve üzeri büyüklükte yaklaşık 53 bin deprem olmuştur (ntv.com.tr, 2023). Bu da Türkiye’nin bir deprem ülkesi olduğunu açık bir biçimde göstermektedir. Böyle bir ülkede depreme bağlı can ve mal kayıplarını azaltmanın tek yolu ancak toplumsal yaşayışı, alışkanlıkları değiştirmekle, her aşamada etik sorgulamalar yapmakla ve siyasal erklerin eylemlerini söylemlerine uygun inşa etmeleriyle mümkündür. Bu bir batı



toplumu-doğu toplumu meselesi değildir. Çünkü Türkiye gibi bir deprem ülkesi olan Japonya ve Şili’de de büyük depremler olmasına rağmen bu ülkelerde Türkiye’den daha az kayıplar yaşanmaktadır. Şili bunu düzenlediği sıkı yasal uygulamalarla; Japonya ise sahip olduğu kültürel farklılıklarla başarmaktadır. Bu nedenle Türkiye’de de bu ülkelerdeki gibi az kayıplar yaşanması için toplumun söylem ve eylemlerini sorgulaması ve köklü ve tutarlı bir zihniyet değişimine gitmesi gerekir.

## KAYNAKÇA

- Acar, Osman Kürşat ve Ertek, Muhammed Yusuf (2021). Türk Toplumunda Kayırmacılık Kültürü, *Kamu Yönetiminde Kayırmacılık* içinde, Editör Coşkun Can Aktan ve Osman Kürşat Acar, İzmir: SOBİAD Hukuk ve İktisat Araştırmaları Yayınları, 31-61.
- Akalın, Mehmet (2018). Kente karşı işlenen suçların faili İmar afları, İKSAD Yayınevi,
- Aksoy, Ömer Asım (1993) *Atasözleri ve Deyimler sözlüğü 1 Atasözleri Sözlüğü*, İnkılap Kitabevi: İstanbul.
- Aslan, Melda (2022). Para Kazanma Motivasyonunun Materyalist Değerler Üzerine Etkisi, *İstanbul Gelişim Üniversitesi Sosyal Bilimler Dergisi*, 9 (2), 383-398.
- Atiker, Erhan (1998). Modernizm ve Kitle Toplumu, Konya: Vadi Yayınları.
- Baudrillard, Jean (2013). *Tüketim Toplumu Söylenceleri Yapıları*, Çev. Hazal Deliçaylı ve Ferda Keskin, 6.Basım, Ayrıntı Yayınları, İstanbul.
- Bauman, Zygmunt (2014). Küreselleşme Toplumsal Sonuçları, Çev. Abdullah Yılmaz, 4.Basım, Ayrıntı Yayınevi, İstanbul.
- Bulut, Yakup ve Tanyıcı, Şaban (2008). Türkiye'de Belediye Meclis Üyelerinin Temsil Ediciliği: Erzincan Örneği, *Dumlupınar Üniversitesi Sosyal Bilimler Dergisi*, 21, 171-194.
- Beck, Ulrich (1992). *Risk Society Towards a New Modernity*, Çev. Mark Ritter, Sage Publications, UK.
- Berkes, Niyazi (2003). Türkiye'de Çağdaşlaşma, Ed. Ayşe Erdem, 4.Baskı, Yapı Kredi Yayınları, İstanbul.
- Cansız, Sinan (2022). Türkiye'de Kullanılan Deprem Yönetmeliklerinin Özellikleri ve Eşdeğer Yatay Deprem Yükü Hesabının Değişimi, *Uluslararası Mühendislik Araştırma ve Geliştirme Dergisi*, 14(1), 58-71.
- Cengiz, Emre (2022). Meclis Tutanaklarında İmar Affı Tartışmaları, *The Journal of International Scientific Researches*, 7(Ek), 66-81.
- Cooley, Charles Horton (1909). *Social Organization*, New York: Charles Scribner's Sons.
- Coşkun, Yener (2016). Konut Fiyatları ve Yatırımı: Türkiye İçin Bir Analiz, *Niğde Üniversitesi İktisadi ve İdari Bilimler Fakültesi Dergisi*, 9(2), 201-217.

- Debord, Guy (1996). *Gösteri Toplumu ve Yorumlar*, Çev. Ayşen Ekmekçi ve Okşan Taşkent, Ayrıntı Yayınları, İstanbul.
- Engin, Volkan ve Özbil, Bülent (2022). Türkiye'de Uygulanan Yapı Denetim Sisteminin Sorunları ile İlgili Yaklaşımlar, *Kent Akademisi Dergisi*, 15(4), 1575-1575.
- Erdiş, Ercan ve Gerek, İ. Halil (2012). Yapı Denetim Sürecinde Karşılaşılan Sorunlar ve Çözüm Önerileri, *e-Journal of New World Sciences Academy*, 7(1), 291-298.
- Erdoğan, U. ve Poyraz, Tuğça (2022). Logos-Merkezcilik Temelinde Weber'de Batı ve Doğu Kavramları, Hacettepe Üniversitesi Edebiyat Fakültesi Dergisi, 39(1), 271-282.
- Falk, Jorn (2004). Ferdinand Tönnies, Çev. Lülüfer Körükmez, *Muhafazakâr Düşünce*, 1(2), 45-60.
- Foucault, Michel (1972). *The Archaeology of Knowledge and the Discourse on Language*, (Çev. S. Smith). Pantheon Books.
- Güler, Fatih (2023). Büyükşehir Belediye Meclisi Üyeliği Seçim Sisteminin Sebep Olduğu Sorunlar, *Akademik İzdüşüm Dergisi*, 8(1), 155-184.
- Güner, Bülent (2020). Türkiye'deki Deprem Hasarlarına Dönemsel Bir Yaklaşım; 3 Dönem 3 Deprem, *Doğu Coğrafya Dergisi*, 25(43), 139-152.
- Güneş, M. ve Uzunay, M. (2017). Belediyelerde İmar Planlama Süreci ve Denetim, *Ombudsman Akademik*, 3(6), 161-179.
- Gümüşsoy, Yalçın (2021). Gençlik Profili ile Gelecek Beklentilerinin İncelenmesi Üzerine Bir Araştırma: Aksaray İli Örneği, *International Journal of Arts & Social Studies Dergisi / Cilt 4 / Sayı 6 / 139-156*.
- Işık, Burhan C. (1992) Depremler ve Türkiye, Yıldız Teknik Üniversitesi, 102-109. [https://obs.hkmo.org.tr/show-media/resimler/ekler/TD92\\_54dda4b1ba34c6f\\_ek.pdf](https://obs.hkmo.org.tr/show-media/resimler/ekler/TD92_54dda4b1ba34c6f_ek.pdf), erişim tarihi 18.05.2023.
- Gürgenci, Halim (2023). Son depremde neden bu kadar çok bina yıkıldı? *Mühendis ve Makina*, 30-37.
- Kalabalık, Halil (2002). *İmar Hukuku (Planlama, Arsa, Yapı ve Koruma)*. Seçkin Kitabevi: Ankara.

- Karararlan, Faruk (2014). Modern Dünyada Toplumsal Hafıza ve Dönüşümü, Selçuk Üniversitesi Sosyal Bilimler Enstitüsü Sosyoloji ABD Doktora tezi.
- Keleş, Ruşen, (1996). Kentleşme Politikası, 3. Baskı, İstanbul: İmge Yayınları.
- Ketin, İhsan (1968). Türkiye'nin Genel Tektonik Durumu ile Başlıca Deprem Bölgeleri Arasındaki İlişkiler, Maden Tetkik ve Arama Dergisi, 71(71), 129-135.
- Kaçmazoğlu, H. B. (2017-1). “Mübeccel Belik Kıray’ın Sosyolojik Görüşleri Üzerine”, Sosyoloji Konferansları Dergisi, 55, 385-412.
- Kasparoğlu, M., & Suri, L. (2019). İmar Barışı. *İstanbul Ticaret Üniversitesi Teknoloji ve Uygulamalı Bilimler Dergisi*, 2(1), 47-60.
- Kılınç, G., Özgür, H. ve Genç, F. N. (2009). Yerel Yönetimlerde İmar Uygulamaları ve Etik, Kamu Görevlileri Etik Kurulu.
- Kıray, M. B. (2002). Kıray, M. B. (2002). Hayatımda Hiç Arkama Bakmadım, Bağlam Yayınları, İstanbul.
- Kıray, M. B. (2006). Toplumsal Yapı Toplumsal Değişme, 2.Basım, Bağlam Yayıncılık, İstanbul.
- Kıray, M. B. (2000), Ereğli: Ağır Sanayiden Önce Bir Sahil Kasabası. Toplu Eserler Serisi 6, (İlk Baskı DPT Yayınları, 1964). İstanbul: Bağlam Yayınları.
- Kuyucuoğlu, İsa (2015). Sosyolojinin Kuruluşunu Etkileyen Düşünce Akımları ve Klasik Sosyolojide Yöntem Tartışmaları, Uluslararası Sosyal Araştırmalar Dergisi, 8(36), 674-687.
- Mardin, Şerif (1991). Batıcılık, *Türk Modernleşmesi Makaleleler 4* içinde, İletişim Yayınları: İstanbul.
- Marx, Karl (2009). Hegel’in Hukuk Felsefesinin Eleştirisi, Çev. Kenan Somer, Ankara: Sol Yayınları.
- Maslow, A. H. (1943). A theory of human motivation. *Psychological Review*, 50(4), 370-396.
- Megill, Allan (1998). *Aşırılığın Peygamberleri: Nietzsche, Heidegger, Foucault, Derrida* (çev. Tuncay Birkan) Ankara: Bilim ve Sanat Yayınları.
- Öntürk, Yavuz, Şahin, İbrahim, Yıldız, Mevlüt ve Yağmur, Rifat (2020). Sporda Kayırmacılık; Dövüş Sporcuları Üzerine Bir İnceleme, *Akdeniz Spor Bilimleri Dergisi*, 4(1), 155-166.

- Özdemir, M. A. (2004). İklim Değişmeleri ve Uygarlık Üzerindeki Yansımalarına İlişkin Bazı Örnekler, *Afyon Kocatepe Üniversitesi Sosyal Bilimler Dergisi*, 6(2), 173-192.
- Özdemir, Şennur (2004). Bilgi Sosyolojisi Açısından “Doğu” ve “Batı”, *Uluslararası İlişkiler*, 1(1), 61-92.
- Özen, Yener (2017). Psikolojik Travmanın İnsanlık Kadar Eski Tarihi, *The Journal of Social Science*, 1(2), 104-117.
- Özkanan, Arzu ve Erdem, Ramazan (2015). Yönetimde Kayırmacı Uygulamalar Üzerine Nitel Bir Çalışma, *MAKÜ İktisadi ve İdari Bilimler Fakültesi Dergisi*, 2(4), 7-28.
- Özlüer, Ilgın Özkaya (2018). İmar Barışı Düzenlemesine Hukuki Bir Yaklaşım, *İnönü Üniversitesi Hukuk Fakültesi Dergisi*, 9(2), 313-340.
- Özmen, Özgür Tuna (2019). *General Evaluation On The Seismicity Of Turkey and Japan*, AFAD: Ankara.
- Özyurt, Cevat, (2014). “Marx’ta Yanılsama ve İdeoloji Olarak Din”, *Hitit Üniversitesi Sosyal Bilimler Enstitüsü Dergisi*, 7(2), 207-240.
- Pekin, Orhan (1968). Adapazarı Zلزeleri ve İnşaat Sistemi, *Sosyoloji Konferansları Dergisi*, 65.Konferans, 1-20.
- Ritzer, George (2011). *Toplumun McDonaldlaştırılması Çağdaş Toplum Yaşamının Değişen Karakteri Üzerine Bir İnceleme*, Çev. Şen Süer Kaya, 2.Basım, Ayrıntı Yayınları: İstanbul.
- Sabine R. Huebner. (2020). Climate Change in the Breadbasket of the Roman Empire-Explaining the Decline of the Fayum Villages in the Third Century CE, *Studies in Late Antiquity*, 4(4), 486-518.
- Said, Edward (2013). Şarkiyatçılık Batı’nın Şark Anlayışları, 7.Basım, (Çev. Berna Ülger), Metis Yayınları: İstanbul.
- Saraçoğlu, Fatih, Pürsünlerli Çakar, Elif ve Çakır, Muharrem (2015). Rant Vergisi ve Ülkemizdeki Tartışmalar, *Ankara Hacı Bayram Veli Üniversitesi İktisadi ve İdari Bilimler Fakültesi Dergisi*, 17(3), 83-99.
- Saygılı, Tahsin (2015). Babil Hukuku ve Hamurabi Kanunları, *Sosyal Araştırmalar ve Davranış Bilimleri Dergisi*, 2, 1-22.
- Seydanlıoğlu, Mahmut (2021). İmar Barışı Uygulaması Kapsamında Yapı Kayıt Belgesi Alınması ve İptal Edilmesi Nedenlerinin Analizi, Ankara Üniversitesi Fen Bilimleri Enstitüsü Gayrimenkul Geliştirme ve Yönetimi Anabilim Dalı Dönem Projesi.

- Sözen, Edibe (2017). *Söylem-Belirsizlik, Mücadele, Bilgi/Güç ve Refleksivite*, İstanbul: Profil Kitap.
- Şahin, Ali Utku (2020). Afet Yönetimi ve Planlaması Perspektifinden Türkiye Afet Müdahale Planının Değerlendirilmesi, *Dirençlilik Dergisi*, 4(1), 129-158.
- Şener, Habib (2017). John Locke'da Ruhun Ölümsüzlüğü ve Ahiret Hayatı, *KAÜSBED-Kafkas Üniversitesi Sosyal Bilimler Enstitüsü Dergisi*, 19; 271-285
- Şengül, Fatma Nur ve Aydınalp, Halil (2021) Yeni Bir Gençlik Tipolojisi ve Ölçek Denemesi: Hedonist Gençlik, *Karadeniz Uluslararası Bilimsel Dergi*, 50, 124-138.
- Torlak, S. Evinç (2003), Gecekondulaşmanın Gelişimi, İmar Atları ve İslah İmar Planları, *Çağdaş Yerel Yönetimler*, 12(1), 64-73.
- TÜİK-Türkiye İstatistik Kurumu (2014). *İstatistik Göstergeler 1923-2013*, Ankara: TÜİK Matbaası.
- TÜİK-Türkiye İstatistik Kurumu (2022). *İstatistiklerle Türkiye 2021*, Ankara: TÜİK Matbaası.
- Uncu, Fulya ve Türel Nesrin Şalvarcı (2017). Küçük ve Orta Büyüklükteki Hizmet İşletmelerinde Kayırmacılık Algısı, *Mehmet Akif Ersoy Üniversitesi Sosyal Bilimler Enstitüsü Dergisi*, 9(22), 524-541.
- Usta, Hülya Kahraman (2021). Planlı Kentleşme ve Rant İlişkisi: Şanlıurfa Örneği, *Mustafa Kemal University Journal of Social Sciences Institute*, 18(48), 1-22.
- Veblen, Thorstein (2005). *Aylak Sınıfın Teorisi*, Çev. Zeynep Gültekin ve Cumhur Atay, Babil Yayınları, İstanbul.
- Wooffitt, R. (2005). *Conversation Analysis and Discourse Analysis: A Comparative and Critical Introduction*. London: Sage.
- Yemez, Özgür (2021). The Representation and Analysis of Posttraumatic Stress Disorder in The Movie Narrative *The Monitor* (2011). *The Journal of Kesit Academy*, 7 (26), 70-86.
- YAZICI, Mehmet & Can, Serhat. (2020). Etik Problem Olarak Kurumlarda Örgütsel Kayırmacılık, *ARHUSS-Academic Review of Humanities and Social Sciences*, 3(2), 212-244.

- Yalçın, Hilal, Gülen, Levent ve Utkucu, Murat (2013). Türkiye ve Yakın Çevresinin Aktif Fayları Veri Bankası ve Deprem Tehlikesinin Araştırılması, *Yerbilimleri*, 34(3), 133-160.
- Yıldız, Günay (2021). Türk Kamu Yönetiminde Kayırmacılık Sorunsalı, *Kamu Yönetiminde Kayırmacılık* içinde, Editör Coşkun Can Aktan ve Osman Kürşat Acar, İzmir: SOBİAD Hukuk ve İktisat Araştırmaları Yayınları, 96-121.
- Zeren, H. Emre ve Bilken, Mustafa (2021). Türkiye'deki Belediyelerde Etik Dışı Davranışlara İlişkin Literatür Taraması, *Tarsus Üniversitesi Uygulamalı Bilimler Journal of The Faculty of Applied Sciences of Fakültesi Dergisi*, 1(2), 31-54.

## İNTERNET KAYNAKÇASI

- AFAD Afet ve Acil Durum Yönetimi Başkanlığı (2018). Türkiye'de Afet Yönetimi ve Doğa Kaynaklı Afet İstatistikleri, [https://www.afad.gov.tr/kurumlar/afad.gov.tr/35429/xfiles/turkiye\\_de\\_afetler.pdf](https://www.afad.gov.tr/kurumlar/afad.gov.tr/35429/xfiles/turkiye_de_afetler.pdf) erişim tarihi: 18.05.2023.
- Mecliste.org (2023). Meclis araştırmalarının deprem özelinde yetkinliği analiz raporu, [https://www.mecliste.org/dosyalar/file/mecliste\\_org-Deprem-Meclis%20Analiz%20Raporu.pdf](https://www.mecliste.org/dosyalar/file/mecliste_org-Deprem-Meclis%20Analiz%20Raporu.pdf) erişim tarihi 24.04.2023.
- Türkiye Cumhuriyeti Cumhurbaşkanlığı Strateji ve Bütçe Başkanlığı, 2023 Kahramanmaraş ve Hatay Depremleri Raporu, <https://www.sbb.gov.tr/wp-content/uploads/2023/03/2023-Kahramanmaras-ve-Hatay-Depremleri-Raporu.pdf>, erişim tarihi 18.04.2023.
- Akgün, Müge (2008). Cemal Paşa Bile Devrim'e Sırtını Döndü, <https://www.hurriyet.com.tr/ekonomi/cemal-pasa-bile-devrime-sirtini-dondu-10208272>, erişim tarihi :17.04.2023.
- Resmî Gazete (1985) 3194 sayılı İmar Kanunu, <https://www.resmigazete.gov.tr/arsiv/18749.pdf>, erişim tarihi: 03.05.2023.
- Resmî Gazete (2001). 4708 sayılı imar kanunu <https://www.mevzuat.gov.tr/mevzuatmetin/1.5.4708.pdf>, erişim tarihi: 08.05.2023.

- Resmî Gazete (2020). 7221 Sayılı Coğrafi Bilgi Sistemleri İle Bazı Kanunlarda Değişiklik Yapılması Hakkında Kanun, <https://www.resmigazete.gov.tr/eskiler/2020/02/20200220-1.htm>, erişim tarihi 22.05.2023.
- Yapı Denetimi Uygulama Yönetmeliği (2023). <https://www.mevzuat.gov.tr/File/GeneratePdf?mevzuatNo=11951&mevzuatTur=KuruVeKurulusYonetmeli&mevzuatTertip=5>, erişim tarihi: 08.05.2023.
- Türk Mühendis ve Mimar Odaları Birliği (2018)., Sermaye ile Yapılan Barış: TMMOB İmar Affi Raporu (2018). [https://www.tmmob.org.tr/sites/default/files/tmmob\\_imar\\_affi\\_raporu\\_2018.pdf](https://www.tmmob.org.tr/sites/default/files/tmmob_imar_affi_raporu_2018.pdf) erişim tarihi 02.05.2023.
- Coinmarketcap.com (2023). Global Cryptocurrency Charts Total Cryptocurrency Market Cap, <https://coinmarketcap.com/charts/>, erişim tarihi 03.05.2023.
- Statista.com (2023). Share of respondents who indicated they either owned or used cryptocurrencies in 56 countries and territories worldwide from 2019 to 2023, <https://www.statista.com/statistics/1202468/global-cryptocurrency-ownership/>, erişim tarihi 03.05.2023.
- Dünya.com (2022). Türkiye'deki kripto para yatırımcısı 4 milyondan fazla, <https://www.dunya.com/ekonomi/turkiyedeki-kripto-para-yatirimcisi-4-milyondanfazla-haberi-676586>, erişim tarihi 03.05.2023.
- Yenisafak.com.tr (2008). Malzemedен çalışıyorlar, <https://www.yenisafak.com/gundem/malzemedен-caliyorlar-347343>, erişim tarihi 04.05.2023.
- Dha.com.tr (2023). Deprem bölgesinde yıkılan binalarla ilgili tutuklu sayısı 317'ye çıktı, <https://www.dha.com.tr/gundem/deprem-bolgesinde-yikilan-binalarla-iligili-tutuklu-sayi-si-317ye-cikti-2226531> erişim tarihi 04.05.2023.
- AFAD (2020). 1967 Yılında Meydana Gelen 6,8 Büyüklüğündeki Sakarya-Adapazarı Depremi, <https://sakarya.afad.gov.tr/1967-yilinda-adapazari-depremi> erişim tarihi 04.05.2023.
- T.C. Hatay Valiliği İl Afet ve Acil Durum Müdürlüğü (2021). İl Afet Risk Azaltma Planı, <https://hatay.afad.gov.tr/kurumlar/hatay.afad/HATAY-İRAP-2022.pdf>, erişim tarihi 05.05.2023



- Özdemir, Özge (2023). Afet yönetiminde eksiklikler neler ve nasıl giderilebilir? BBC News Türkçe, <https://www.bbc.com/turkce/articles/cjrw87d99n4o>, erişim tarihi 05.05.2023.
- Rodoplu, Ülkümen (2023). Kahramanmaraş depremi-Afet Yönetimi Değerlendirme Raporu, <https://www.ulkumenrodoplu.com/kahramanmaras-depremi-afet-yonetimidegerlendirm-e-raporu>, erişim tarihi 05.05.2023.
- Sosyopolitik Saha Araştırmaları Merkezi (2023). Depreme Yönelik Hazırlık, Algı ve Beklentilere İlişkin Anket Çalışma Raporu, [https://sahamerkezi.org/wp-content/uploads/2023/03/deprem\\_raporu.pdf](https://sahamerkezi.org/wp-content/uploads/2023/03/deprem_raporu.pdf), erişim tarihi 16.05.2023.
- AFAD (2018). Türkiye Deprem Tehlike Haritası, <https://www.afad.gov.tr/brosurler>, erişim tarihi: 16.05.2023.
- BBCNews Türkçe, (14.04.2023). 6 Şubat'taki depremlerde can kaybı 50 bin 500'e yükseldi, <https://www.bbc.com/turkce/articles/c51kdv8d15jo>, erişim tarihi: 16.05.2023.
- TBMM (Temmuz 2021). Depreme Karşı Alınabilecek Önlemlerin ve Depremlerin Zararlarının En Aza İndirilmesi İçin Alınması Gereken Tedbirlerin Belirlenmesi Amacıyla Kurulan Meclis Araştırması Komisyonu Raporu, sıra no 278, yasama dönemi ve yılı 27/4.
- International Institute of Seismology and Earthquake Engineering (2023). Earthquake Catalogue Search Page, [https://iisee.kenken.go.jp/cgi-bin/utsu/result\\_eng.cgi](https://iisee.kenken.go.jp/cgi-bin/utsu/result_eng.cgi), erişim tarihi: 18.05.2023.
- Turkiyegazetesi.com.tr, 11.02.2023, Depremin Ortasındaki İlçede Tek Bir Bina Bile Yıkılmadı... Belediye Başkanı 'Kaçak Binaya İzin Vermiyoruz' Dedi, <https://www.turkiyegazetesi.com.tr/yasam/necip-fazil-kisakurek-en-guzel-anlamli-ozlu-kisa-resimlisozleri-siirleri-iste-necip-fazil-kisakurek-siirleri-sozleri-ve-eserleri-966773>, erişim tarihi 25.05.2023
- Karabük İl Kültür ve Turizm Müdürlüğü (2023). Somut Olmayan Kültürel Miras Nedir? <https://karabuk.ktb.gov.tr/TR-195763/somut-olmayan-kulturel-miras-nedir.html>, erişim tarihi 26.05.2023.
- Dengedenetleme.org (2023). Depremlere Karşı Kırılğanlıkta Denge Ve Denetleme Sisteminin Etkisi: Türkiye, Şili Ve Japonya Örnekleri, <https://www.dengedenetleme.org>

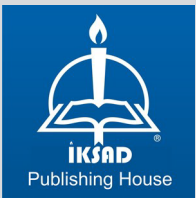
/dosyalar/file/Depremlere%20Karşı%20Kırılganlıkta%20Denge%20ve%20Denetleme%20Sisteminin%20Etkisi%20Türkiye%20Şili%20ve%20Japonya%20Örnekleri.pdf, erişim tarihi: 29.05.2023.

Özmen, Bülent (2023). Türkiye, yılın ilk yarısında yaklaşık 53 bin kez sallandı, [https://www.ntv.com.tr/turkiye/turkiye-yilin-ilk-yarisinda-yaklasik-53-bin-kez-](https://www.ntv.com.tr/turkiye/turkiye-yilin-ilk-yarisinda-yaklasik-53-bin-kez-sallandi,wmQgK1DU8Um0ENF7H3Jl5g#:~:text=%22Türkiye%20ve%20yakın%20civarında%201,52%20bin%20993%20deprem%20yaşandı,)

[sallandi,wmQgK1DU8Um0ENF7H3Jl5g#:~:text=%22Türkiye%20ve%20yakın%20civarında%201,52%20bin%20993%20deprem%20yaşandı,](https://www.ntv.com.tr/turkiye/turkiye-yilin-ilk-yarisinda-yaklasik-53-bin-kez-sallandi,wmQgK1DU8Um0ENF7H3Jl5g#:~:text=%22Türkiye%20ve%20yakın%20civarında%201,52%20bin%20993%20deprem%20yaşandı,) erişim tarihi 07.07.2023.

Yaman, Arif Hüdaverdi (2023). <https://www.aa.com.tr/tr/analiz/3-soruda-sahabulgulari-yikilan-yapilar-zemin-yapi-iliskisi-hakkinda-ne-soyluyor/2834107>, erişim tarihi 25 Haziran 2023.





**ISBN: 978-625-367-202-7**