

# BİR KENT BELLEĞİ YAPISI OLAN “SURP YERORTUTYUN KİLİSESİ’NİN” DÖNÜŞÜMÜ

Arş. Gör. Elif ATICI  
Öğr. Gör. İpek DEMİR

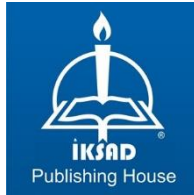


İKSAD  
Publishing House

**BİR KENT BELLEĞİ YAPISI OLAN  
“SURP YERORTUTYUN KİLİSESİ’NİN”  
DÖNÜŞÜMÜ**

**Arş. Gör. Elif ATICI  
Öğr. Gör. İpek DEMİR**

DOI: <https://dx.doi.org/10.5281/zenodo.10370439>



---

Eskişehir Osmangazi Üniversitesi, Mimarlık Bölümü, elifatici.026@gmail.com, ORCID ID:  
0000-0001-7163-2660  
Manisa Celal Bayar Üniversitesi, Kula Meslek Yüksekokulu, ipek.demir@cbu.edu.tr, ORCID  
ID: 0000-0002-7516-4259

Copyright © 2023 by iksad publishing house

All rights reserved. No part of this publication may be reproduced, distributed or transmitted in any form or by any means, including photocopying, recording or other electronic or mechanical methods, without the prior written permission of the publisher, except in the case of brief quotations embodied in critical reviews and certain other noncommercial uses permitted by copyright law.

Institution of Economic Development and Social Researches Publications®  
(The Licence Number of Publicator: 2014/31220)

TURKEY TR: +90 342 606 06 75

USA: +1 631 685 0 853

E mail: [iksadyayinevi@gmail.com](mailto:iksadyayinevi@gmail.com)

[www.iksadyayinevi.com](http://www.iksadyayinevi.com)

It is responsibility of the author to abide by the publishing ethics rules. The first degree responsibility of the works in the book belongs to the authors.

Iksad Publications – 2023©

**ISBN: 978-625-367-469-4**

Cover Design: İbrahim KAYA

December / 2023

Ankara / Türkiye

Size: 16x24cm

## ÖN SÖZ

Toplum halinde yaşayan insanları bir arada tutan değerler vardır. Kültür de bu değerlerden birisidir. Her kentin kendine ait bir kültürü vardır ve bu kültür yok olmadan zaman içerisinde değişerek varlığını sürdürmeye devam eder. Din olgusu da hem bireysel olarak hem de toplumsal olarak var olan bir değerdir. Din göstergesi toplumlar için var olma ve güç gösterisi konumunda olduğu için oldukça kıymetlidir. Çok tanrılı inançtan sonra tek tanrılı inanç anlayışı kabul edildiğinde, tanrı bir tanedir ve ona ait ev olan tanrının evi ibadet mekanıdır. Kilise de tek tanrılı din olan Hristiyan inancının ibadet yapısıdır. Bazilika olarak hayat bulan Hristiyan ibadet mekânı zaman içerisinde değişerek kilise halini almıştır.

Bu bağlamda Anadolu coğrafyası birçok medeniyete ev sahipliği yapmıştır. Dolayısıyla birçok dine ait inancın izleri de günümüzde hala korunmaktadır. MS.1 yüzyılda Filistin bölgesinde küçük bir topluluk olarak ortaya çıkan Hristiyanlık inancı, Hz. İsa'nın ölmesinden sonra havarilerinin Antakya'ya gelerek dini yaymaya çalışmaları ilk olarak evrensel bir din olma niteliğini taşımıştır. Bu sebeple Hristiyanlığın yayıldığı topraklar olarak bu coğrafyayı söylemek mümkündür. Güçlü bir imparatorluk olarak tanınan Bizans döneminde ise Sivrihisar öne çıkan bir kenttir. Yapılan bu çalışma da Sivrihisar kentinde yer alan Surp Yerortutyun Kilisesini ele almaktadır.

Geçmiş bilmek ve ona ait somut ve somut olmayan değerleri korumak ve sürdürülebilir olmasını sağlamak kente ait olanı korumak ve dolayısıyla da kentlilik bilincini oluşturmak açısından önemlidir. Bu sebeple yapılan bu çalışma kent belleği kavramında yola çıkarak Sivrihisar kilisenin sürdürülebilir olması konusunu ele almaktadır.

Hazırladığımız bu kitap çalışması mimarlık lisans hayatında tanışıp dostluğumuzun baki olmasıyla ortaya çıkardığımız ilk çalışma olması açısından bizim için kıymetlidir.

Paylaşım değerlidir ve bu paylaşımların devam etmesi ve kitabın yol göstermesi ümidiyle...



## İÇİNDEKİLER

ÖN SÖZ.....	i
İÇİNDEKİLER .....	iii
1.GİRİŞ.....	5
2.KENT BELLEĞİ.....	5
2.1.Eskişehir Kent Belleği.....	7
3. KENT BELLEĞİ VE KÜLTÜRÜNDE ÖNEMLİ YERİ OLAN DİN OLGUSU.....	22
3.1.Eskişehir’de Din Olgusunun Etkileri.....	22
3.2.Hristiyan Dini.....	27
3.2.1. İbadet Yapısı Olarak Kilise .....	28
3.3. Eskişehir Kentindeki Hristiyanlık Başlangıcı .....	29
4. KÜLTÜREL MİRASIN YENİDEN İŞLEVLENDİRİLMESİ.....	32
4.1. Dini Yapılarda Yeniden İşlevlendirme .....	34
4.2. Yeniden İşlevlendirmenin Yapı Üzerindeki Etkileri.....	37
4.3. Yeniden İşlevlendirmenin İç Mekân Dinamiğine Etkileri .....	38
5. ESKİŞEHİR KENT BELLEĞİNDE SİVRİHİSAR VE KİLİSE: SURP YERORTUTYUN ERMENİ KİLİSESİ.....	43
5.1. Kilisenin Mimari Özellikleri .....	46
5.2. Yeniden İşlevlendirmenin Kilise Üzerine Etkisi .....	60
6. SONUÇ.....	63
KAYNAKÇA .....	65



## 1. GİRİŞ

İnsanlar yaşamını sürdürmek için toplum içerisinde yaşamaktadır. Toplumun varlığını sürdürmesi, o topluma ait değerlerin sürdürülmesi ile mümkündür. Bu değerler insanların ortak paylaşımları sonucu oluşmaktadır. İnsanların ortak paylaşımları kültürel değerleri ortaya koymaktadır. Bu değerler tarihi süreç içerisinde insanların paylaşımlarıyla aktarılmaktadır. Bu aktarım bellek sayesinde meydana gelmektedir. Din olgusu da insanların ortak paylaşımında bulunduğu ve toplumu bir arada tutan değerlerin başında gelmektedir. Anadolu coğrafyası da birçok medeniyete ve dolayısıyla kültüre, dini inanca ev sahipliği yapmıştır.

Geçmişte ev sahipliği yapılan bu kültürler, medeniyetler günümüzde varlığını sürdüremeyebilir. Bu da o kültürlere, medeniyetlere ait kimi yapıların kullanıcısız kalmasına neden olmaktadır. Kullanıcısı yok olan kültürel miras değeri taşıyan bu yapılar ise yeniden işlevlendirilerek gelecek nesillere aktarılabilir. Bu sayede hem yapının kullanım ömrü arttırılmış hem de kaynakların verimli kullanılması sağlanmış olmaktadır.

Yazılan bu kitap, kültürel anlamda oldukça değerli bir kent olarak tanınan ve Eskişehir’de Bizanslılar döneminde Hristiyanlığın merkezi olan Sivrihisar ilçesindeki Surp Yerortutyun Kilisesi’ni ele almaktadır. Kentin belleğinde önemli yeri olan bu yapının bilinmesi ve bilinirliğinin sürdürülmesi önem arz etmektedir. Bu sebeple kitapta, kent belleği kavramından yola çıkılarak kilisenin dönüşümüne kadar olan süreci ele alınmıştır.

## 2. KENT BELLEĞİ

Bellek insanın yaşamı boyunca edindikleri sonucu oluşmaktadır. Kentin ve dolayısıyla da toplumun belleği, toplumun ortak paylaşımları sonucu oluşmaktadır. Bu bölümde kent belleği nedir ve neden önemlidir tartışmaları yapılmaktadır.

Hafıza kelimesinin anlamı bilgilerin kaybolmasını önlemek amacıyla kaydetmektir. Hafıza bireysel bir kavram olarak düşünülebilir ancak öyle değildir. Kültürel ve toplumsal hafıza olarak anılan bir kavram daha vardır (İpek, 2016, s. 4,6). Çünkü hafıza kültürel kimliğe ait her türlü bilgiyi depolamaktadır. Geçmiş ve gelecek arasında bir bağ kurmaktadır (Kırcı, 2015,



s. 27). Diğer taraftan hafıza onu güçlendiren unsurlarla birliktedir ve duygulara bağlı olup her türlü aktarıma karşı da duyarlıdır (Nora, 2006, s. 19). Bellek geçmişini saklar ve onu yeniden ortaya çıkarır (Özak & Gökmen, 2009, s. 147). Toplum içerisinde yaşayan insan, birlikteliğini iletişim kurarak gerçekleştirmektedir. Toplumun sürekliliği için toplumda kurulan iletişim ise paylaşılan ortak değerler sayesinde gerçekleşmektedir. Bu ortak değerler kentin somut ve somut olmayan değerleriyle var olmaktadır. Tarihi süreç içerisindeki kentin ortak paylaşımı kent belleği kavramını karşımıza çıkarmaktadır.

Kentin belleği ise onu oluşturan her türlü fiziksel ve fiziksel olmayan değerlerin toplamıdır (Olgun, 2009, s. 141). Kentin belleği kentte yaşayan insanlarla birlikte varlığını sürdürmektedir. Kentsel toplum içerisinde yaşayan insan değiştiği kentte değişecektir. Bu değişim tarihi süreç içerisinde meydana gelmektedir (Halbwachs, 2017, s. 84). Dolayısıyla meydana gelen değişim kentin belleğinden ayrı düşünülemez. Kentin belleği kolektif bir bellektir. Çünkü kolektif kavramı, paylaşım sonucu oluşan bir olgudur. Kentte toplumun ortak paylaşımında bulunacağı mekanlara zemin hazırlamaktadır. Kentsel mekandaki paylaşım, onu deneyimleyen kentlinin hafızasında yer edinirken bir yandan da kentin hafızasını oluşturur. Kişinin sahip olduğu hafıza, kültür, kimlik gibi karakterler ortak paylaşımında birbirini ve dolayısıyla kenti etkileyeceği için kentin de bir kültürü, kimliği ve hafızası olacaktır. Bu sebeple kentler mekânsal hafıza olarak nitelendirilebilir (Sam, 2018, s. 170). Zaman içerisinde yaşam koşullarının değişmesi, insanı da değiştirecektir, ancak toplumsal varlığın sürdürülmesi toplumun sahip olduğu değerleri sürdürmesiyle mümkündür (Shaukland, s. 25). Dolayısıyla kentlerin varlığını kendine ait kültürünü ve bu kültürden doğan karakteristik yaşam tarzını sürdürmesi kentte paylaşılan ortak değerlerin korunması ve sürdürülmesiyle mümkündür.

Kentin sahip olduğu değerler hem somut hem de somut olmayan değerler olarak nitelendirilebilir. İçerisinde bulunduğumuz Anadolu coğrafyası birçok medeniyete ve dolayısıyla kültüre ev sahipliği yapmış bir coğrafi konuma sahiptir. Önemli konumlardan birisi de Eskişehir'dir.

## 2.1.Eskişehir Kent Belleği

Bu bölümde Eskişehir kent belleğinde önemli yeri olan değerlerden bahsedilmiştir.

Matrakçı Nasuh’un Beyan-ı Menazil’inde vr. 109b’de Eskişehir kentinin betimlemesi de yer almaktadır (Yancı, 2021). Matrakçı Nasuh Görsel 1’de gösterilmiştir. Betimleme ise Görsel 2’de gösterilmiştir.



**Görsel 1.** Matrakçı Nasuh Fotoğrafi (Esen, 2017)

Matrakçı Nasuh kendisinin ürettiği matrak oyunu sayesinde Matrakçı ya da silahşor olarak anılmaktadır. II. Bayezid zamanında eğitim gören Matrakçı Nasuh, Cemâlü’l-küttâb ve kemâlü’l-hüssâb adlı eserlerini Yavuz Sultan Selim için hazırlamıştır. Kanuni Sultan Süleyman döneminde ise silâhşorlukla ilgili Tuhfetü’l-guzât adlı silahşorlukla ilgili kitabı kaleme almıştır. Mecmau’t-

tevârih, Tuhfetü'l-guzât ve Umdetü'l-hisâb diğer kitaplarıdır (Yurdağür, Yurdaydın, & Efendiođlu, 2003)

Görsel 2'de görüldüğü üzere üst kısımda beyaz taşlar içerisinde bir külliye bulunmaktadır. Bu külliye günümüzde Odunpazarı tarihi bölgesinde bulunan Kurşunlu Külliyesi'dir. Nehrin ortasından Porsuk Nehri'nin geçtiği görülmektedir. Nehrin kenarında yapılaşmaların olduğu görülür Ayrıca Hamam yapıları da görülmektedir. Osmanlı döneminde çizilen minyatürde hamamların ön plana çıkması hala kent için önemli bir değerdir. Çünkü Eskişehir antik çağdan itibaren sıcak sularıyla hamamlarıyla tanınmaktadır (Alpan, 2016, s. 44). Külliye topluluğunun altındaki minareli cami Selçuklular dönemi yapısı olan Alaaddin Cami'dir.



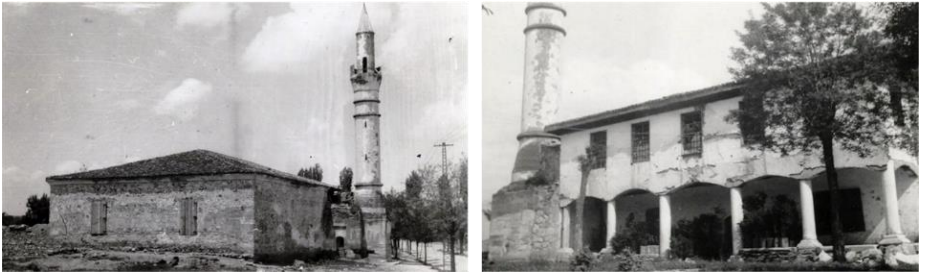
Görsel 2. Matrakçı Nasuh'un Eskişehir Minyatürü (“Matrakçı Nasuh'un Gözünden”, 2020)

•**Alaaddin Cami:**

Eskişehir uzun süre değişmeden 19. Yüzyıl ortalarına kadar konut bölgesi (Odunpazarı) ve çarşı (Hamamyolu) olmak üzere iki bölge halinde olmuştur. İki bölge arasında Selçuklular döneminde inşa edilen Alaaddin Cami bulunmaktadır (Acar, 2009, s. 16). Alaadin Cami'ye ait fotoğraflar Görsel 4'te ve Görsel 4'te ifade edilmiştir.



**Görsel 3.** Alaaddin Cami'ye ait 1886 yılından fotoğraf<sup>1</sup>



**Görsel 4.** 20. yüzyıl başında Alaaddin cami (Tulum & Altınsapan, 2020, s. 4)

<sup>1</sup>Görsel 3, <https://www.instagram.com/p/CM7HhPOqJAh/> adresinden 02.12.2023 tarihinde alınmıştır.

•**Kurşunlu Külliyesi:**

Kurşunlu Külliyesi, Osmanlı dönemine ait 16. yüzyıl yapısıdır. Yapının inşa süresi 1517-1525 yıllarına denk gelmektedir. Yapının mimarı, Mimar Sinan’dan önce mimarbaşı olan, Acem Ali’dir. Gerçek adı Alaeddin Ali Bey olan Acem Ali olarak bilinmektedir (Kültürportalı, 2014). Kurşunlu Külliyesi tarihi Odunpazarı Evleri’nin merkezinde bulunur (Görsel 6). Kurşunlu Külliyesi ve bulunduğu Odunpazarı’nın 1917 yılına ait fotoğrafı Görsel 5’te gösterilmiştir. Odunpazarı bölgesi sahip olduğu organik kent dokusuyla şehir içinde farklılaşmaktadır. Tarihi konut dokusuyla da dönemin mimarisine ışık tutan bir tarzı vardır.



**Görsel 5.** 1917 yılına Kurşunlu Külliyesi ve Odunpazarı fotoğrafı<sup>2</sup>



**Görsel 6.** Eskişehir Kurşunlu Külliyesi (Kültürportalı, 2014)

<sup>2</sup>Görsel 5, <https://www.eskiturkiye.net/tag/eski%C5%9Fehir/> adresinden 02.12.2023 tarihinde alınmıştır.

### •Odunpazarı Evleri:

Günümüzde tarihi Odunpazarı bölgesi, organik kent dokusuyla kentin geri kalan kısmından farklılaşmaktadır. Bu doku sadece planda kalmamıştır, yapıların konumlanması da kıvrımlı sokaklara göre gerçekleşmiştir. Görsel 8’de görüldüğü üzere, sokaklar cepheyle temas kuran cephelerden oluşmaktadır. Bu temas yapıların sahip olduğu cumbalarla gerçekleşmektedir. Ahşap ve kerpicing bir arada bulunduğu sistemlerden oluşan evler avlulu tarzda bir plana sahiptir. Evler; bir, iki ya da üç katlıdır. Bahçeli ve bahçeli olmayan evler mevcuttur. Merkezinde Mevlevi bir dergâh olarak da kabul edilen Kurşunlu Külliyesi’nin etkisi Odunpazarı ilk yaşam tarzını da etkilemiştir. Ayrıca meydanlarında bulunan çeşmeler kentlinin sosyalleşme mekanları olduğu için, Odunpazarı’nın çeşmeleri de oldukça değerlidir. Çeşmelere ait iki örnek Görsel 9 ve Görsel 10’da gösterilmiştir. Dolayısıyla Eskişehir’in ilk konut bölgesi olarak tariflenebilen bu bölge kentin belleğinde oldukça önemli bir yere sahiptir. 1900’lü yıllara ait Odunpazarı Görsel 7’de gösterilmiştir.



**Görsel 7.** 1900’lü yıllarda Odunpazarı<sup>3</sup>

<sup>3</sup>Görsel 7, <https://www.eskiturkiye.net/tag/odunpazar%C4%B1/> adresinden 02.12.2023 tarihinde alınmıştır.



**Görsel 8.** Tarihi Odunpazarı Evleri (İpek DEMİR kişisel arşivi)



**Görsel 9.** Odunpazarı çeşme örneği 1<sup>4</sup>

<sup>4</sup> Görsel 9 ve Görsel 10,  
<https://www.facebook.com/Adieskiruhugenceskisehir/posts/1048898535209281/>  
adresinden 02.12.2023 tarihinde alınmıştır.

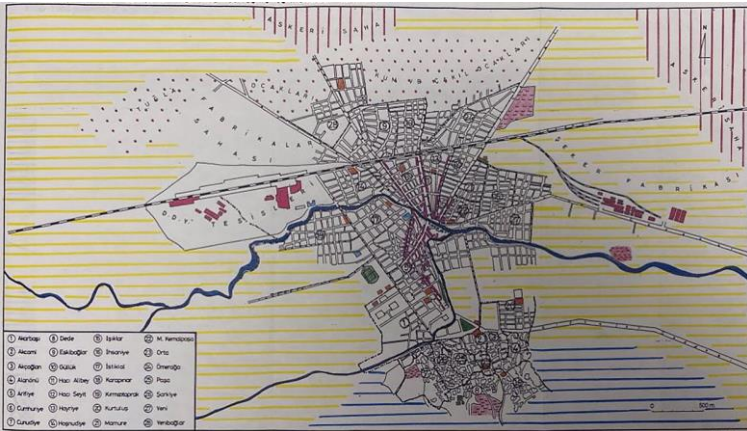




Görsel 10. Odunpazarı çeşme örneği-2<sup>4</sup>

### •Porsuk ve Demiryolu

Eskişehir kentinin doğal ve yapay olmak üzere iki sınırı bulunmaktadır. Bu sınırlar 1923-1950’de kentteki mekânsal yerleşimi ifade eden Şekil 1’de gösterilmiştir. Porsuk Nehri Eskişehir’in merkezinden geçen doğal bir sınırkken; demiryolu hattı ise yapay bir sınır oluşturmaktadır. (Şekil 2). 1890’lı yıllarda Eskişehir Tren Garı’na ait fotoğraf Görsel 12’de gösterilmiştir.



Şekil 1. 1923-1950’de kentteki mekânsal yerleşim (Ertin, 1994, s. 213)



**Görsel 11.** 1940 yılına ait Porsuk Nehri ve sandallar<sup>5</sup>



**Görsel 12.** 1890’lı yıllarda Eskişehir Tren Garı<sup>6</sup>

<sup>5</sup> Görsel 11, <https://www.facebook.com/1881dernegi/posts/1828275730804321/> adresinden 02.12.2023 tarihinde alınmıştır.

<sup>6</sup> Görsel 12, <https://www.eskiturkiye.net/tag/eski%C5%9Fehir/> adresinden 02.12.2023 tarihinde alınmıştır.



Şekil 2. Eskişehir Kentinin Doğal ve Yapay Sınırları (googlemaps'ten altlık alınarak yazar İpek DEMİR tarafından düzenlenmiştir)

### •Hamamyolu

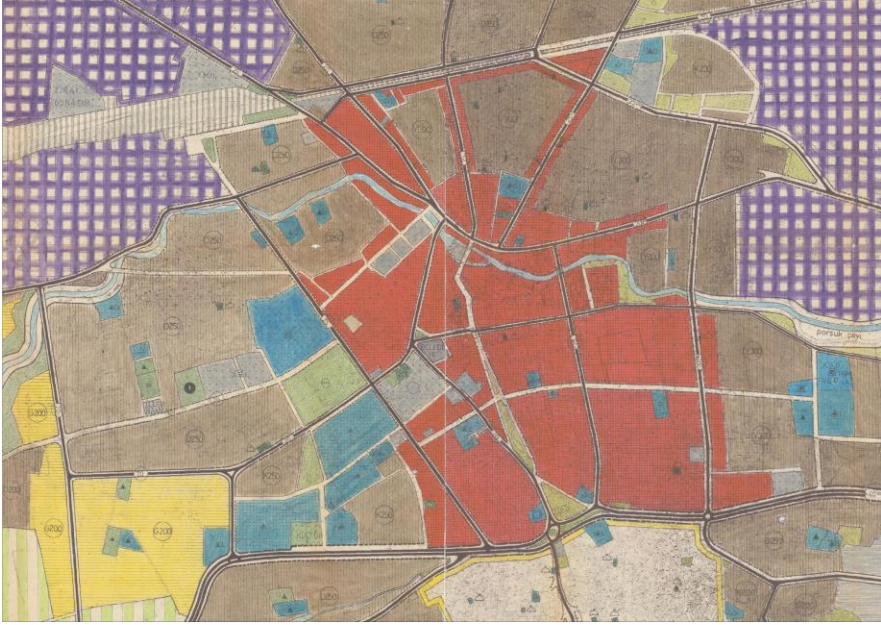
Hamamyolu Caddesi, antik çağdan beri sıcak suları ile tanınmaktadır. Bu bölgede hamamlar yer almaktadır ve adını da buradan almıştır. 1930'larda Eskişehir'de ticaretin geliştiği ilk yer olması sebebiyle kent için önemli bir yere sahiptir (Görsel 13). Tarihi Odunpazarı evleri ile Cumhuriyet dönemi yapılarını birbirine bağlayan bir hat konumundadır (Alpan, 2016, s. 44). Kentin ilk çarşısı olan bu bölge günümüzde de bu özelliğini sürdürerek kent merkezinde yer almaktadır. 1970'li yıllara kadar ortasından Porsuk Nehrinin bir kolunun geçtiği etrafında içi üç katlı ahşap yapıların bulunduğu ve kentlinin sosyalleştiği bir bölgedir. İnsanlar sosyalleşmek için Hamamyolu'na gelerek buradaki pazarda ve diğer mağazalarda alışveriş yaparlar ve sosyalleşirlerdi. Bu sebeple Hamamyolu Caddesi kentin belleğinde önemli bir yere sahiptir. Hamamyolunun kent içerisindeki yerleşimlerini gösteren haritalar Şekil 3, Şekil 4, Şekil 5, Şekil 6 ve Şekil 7'de gösterilmiştir.



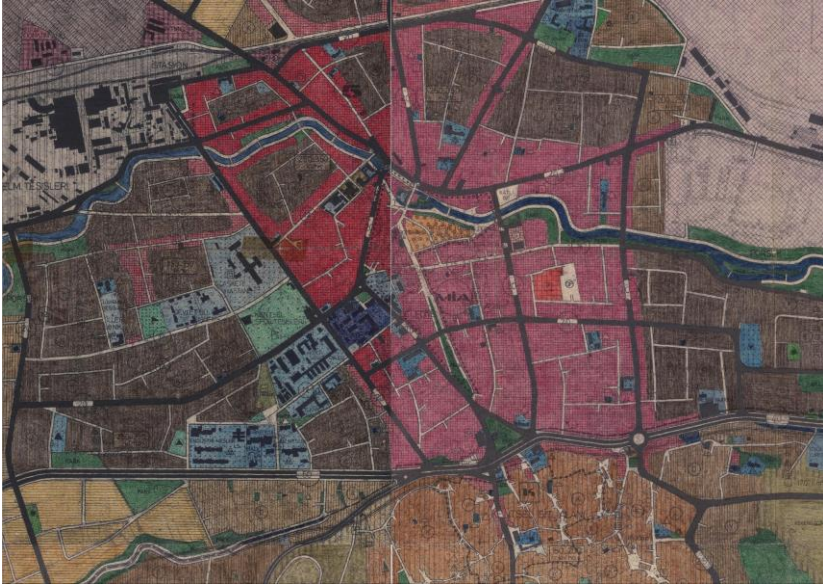
**Görsel 13.** 1930'lu yıllarda Hamamıyolu Çarşısı'ndan görünüm (Sarıöz, 1997, s. 98)



**Şekil 3.** 1956 yılına ait Hamamıyolu'nun kent içerisindeki yerleşimi (Bu görsel Odunpazarı Belediyesi'nden alınmıştır.)



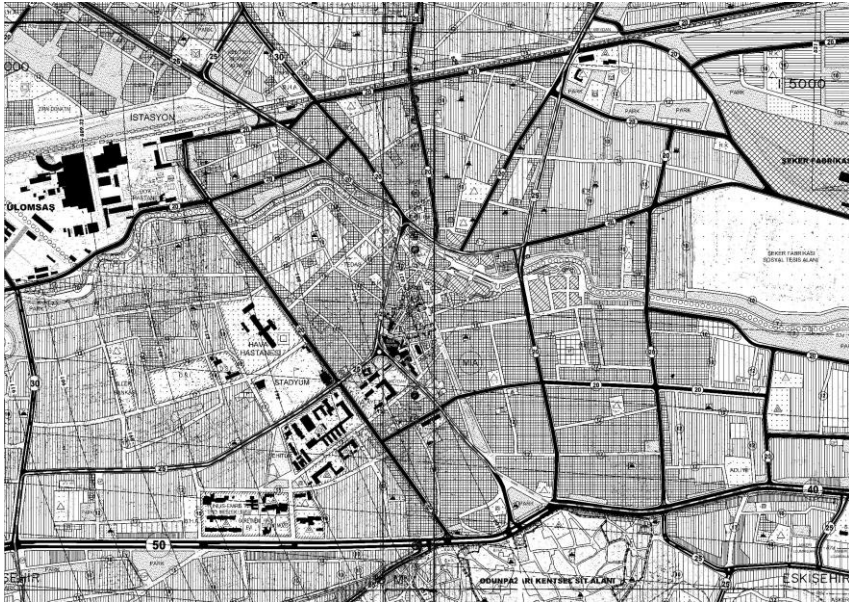
Şekil 4. 1978 yılına ait Hamamolu'nun kent içerisindeki yerleşimi (Bu görsel Odunpazarı Belediyesi'nden alınmıştır.)



Şekil 5. 1986 yılına ait Hamamolu'nun kent içerisindeki yerleşimi (Bu görsel Odunpazarı Belediyesi'nden alınmıştır.)



Şekil 6. 1990 yılına ait Hamamolu'nun kent içerisindeki yerleşimi (Bu görsel Odunpazarı Belediyesi'nden alınmıştır.)



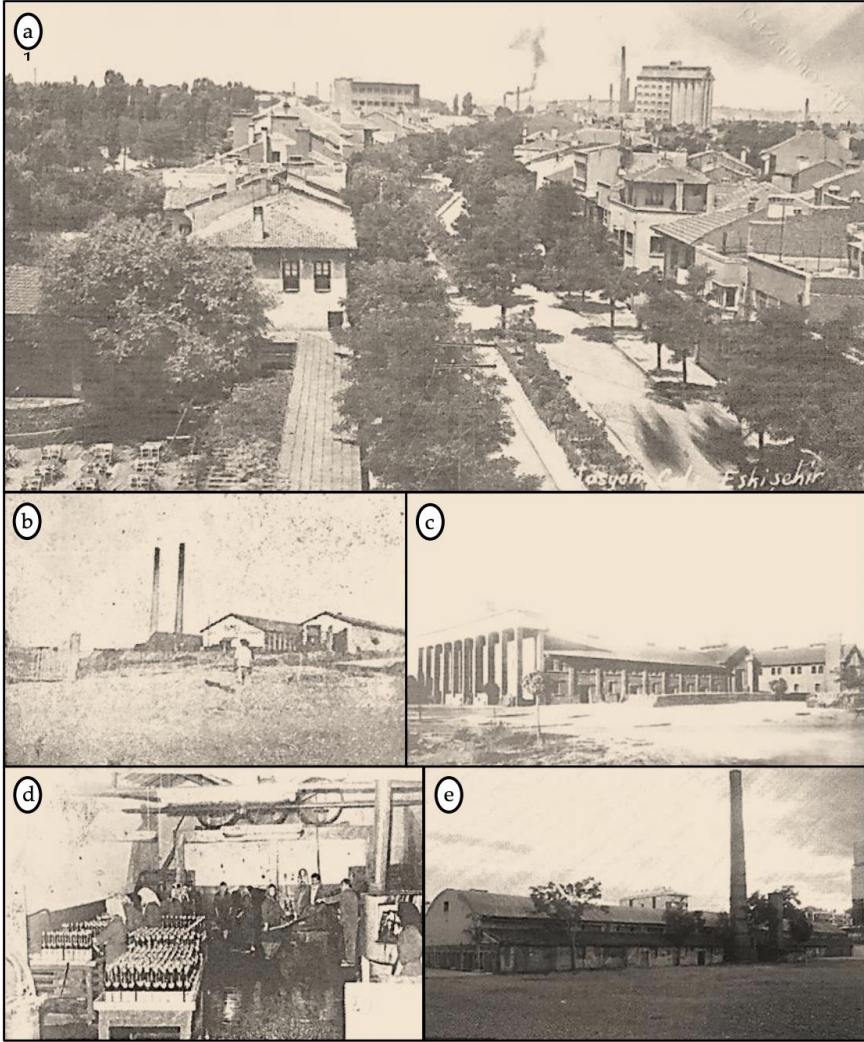
Şekil 7. 2002 yılına ait Hamamolu'nun kent içerisindeki yerleşimi (Bu görsel Odunpazarı Belediyesi'nden alınmıştır.)

### •Eskişehir Fabrikaları

Fabrikalar bölgesi, Eskişehir'in yerel toprak yapısı ve malzemesiyle ilişkili olarak; tuğla ve kiremit fabrikalarıdır (Şensoy & Üstün, 2016, s. 86). Fabrikalar bölgesinde bulunan ancak günümüzde çoğunun yok olduğu fabrikalar; 1928 yılında Kurt Kiremit, 1933 yılında Çiftkurt Kiremit, 1938 yılında Aslan Kiremit ve Yasin-Çakır Un Fabrikaları, 1942 yılında Fil Kiremit, 1944 yılında Kartal Kiremit, 1946 yılında Güneş Kiremit ve Doğan Kiremit, 1948 yılında Gümülcineli Unve Gamgam Un, 1949 yılında Kılıçoğlu Tuğla ve Kiremit, 1953 yılında Mühendisler Un, 1959 yılında Örnek Un, 1965 yılında Pak Un, 1968 yılında Kamışlı Ateş Tuğla,1969 yılında Kanatlı Un Fabrikalarıdır (Şensoy & Üstün, 2016, s. 90).

1933 yılında kurulan Eskişehir Şeker Fabrikası günümüzde de varlığını sürdüren kent belleğinde önemli bir yeri olan yapılaşmadır. 1933 yılından günümüze kadar kentin ekonomik ve sosyal gelişiminde etkin bir rol oynamıştır. Eskişehir Şeker Fabrikası, Cumhuriyetle birlikte başlayan hızlı endüstrileşme sürecinin ilk adımlarından birisi olmuştur (Önder & Oğur, 2019, s. 33).

Eskişehir fabrikalar bölgesine ait bölgenin konumlanması Görsel 14'te gösterilmiştir. Bu görselde a-Fabrikalar Bölgesi (İstasyon Caddesi), b-Güneş Kiremit, c-Arslan Kiremit, d-Dimnit Şarap, e-Çift Kurt Kiremit fabrikalarının yerleri gösterilmiştir.



**Görsel 14.** Eskişehir Fabrikalar Bölgesi'nin konumlanışı (Sadioğlu&Yürük, 2020, s.1055)<sup>7</sup>

<sup>7</sup> Görsel 14, Ahmet Atuk koleksiyonundan alınarak Sadioğlu ve Yürük tarafından oluşturulmuştur



### 3. KENT BELLEĞİ VE KÜLTÜRÜNDE ÖNEMLİ YERİ OLAN DİN OLGUSU

Toplumun ortak paylaşımında bulunmasına fırsat veren değerlerden birisi de din olgusudur. Bu bölümde din ve inanç tartışmaları yapılmıştır.

Bazı tanımlamalara göre din; tanrı, tanrılar veya kutsal hakkındaki düşünmesi biçimi ya da uygulama meselesi olarak görülmektedir. Tarihsel bağlamda ise insanların ortak olarak yaptığı inanç pratiğinin belirli gelenekleri etrafında oluşmuştur (Mahan, 2014, s. 58). İnsanın yaptığı her şey inancın yansımasıdır. Kültür çağlarının en üst ifadesi bu dönemdeki dinin etkisinde ve yaşam şeklinde ortaya çıkmaktadır (Cansever, 2006, s. 181).

Genel olarak din, kutsal sayılan ve yasak olana ilişkin kendisine katılan herkesi tapınak adı altında toplayan manevi bir dizge olarak tanımlanabilir. Bu sebeple din kavramı, tapınağıyla birlikte akla gelmelidir (Durkheim, 2010, s. 76). Dinin amacı, dogmanın olduğu zamandaki gibi kalmak ve ilk halini korumaktır. Bunu korumak zordur, ancak bu koruma başarılı olduğunda din güçlü ve inanılır bir halde olacaktır. Dolayısıyla dinsel hafıza da içerisinde bulunan ve kendisini kuşatan toplum tarafından zarar görmediğinde var olabilmektedir (Halbwachs, 2017, s. 244).

Hint, Sümer, Babil, Mısır gibi eski medeniyetlerin dinleri çok tanrılıdır. Çok tanrılı din kozmik ilhamın çok şekilli niteliği olup, tanrıların sayısı belli değildir ve sonsuzdur. Tek tanrıcılık ise çok tanrıcılığa bir tepki olarak doğmuş olup tek bir tanrısı vardır. Bu tanrı, tüm yarattıklarından yüce ve insanla ilişkilidir (Rousseau, 1970, s. 43,53).

Tek tanrılı dinler; Yahudilik, Zerdüştlük, Hristiyanlık ve İslam'dır (Atıcı, 2018, s. 59). Yahudilik tüm yaşamın doğruluğunu ele alırken neyin kutsal olduğuna dikkat çekmektedir (Coşkun, 2013, s. 32). Zerdüştlük dini de Yahudilikle benzerlik göstermektedir (Rousseau, 1970, s. 59).

#### 3.1.Eskişehir'de Din Olgusunun Etkileri

Din olgusuna geçmeden önce inanç konusuna değinmek gerekir. Çünkü bu bölümde Eski Türk inançlarına da değinilecektir. Eski Türk inançları tanımı Türklerin eski dinleri için kullanılıyor ise yeni Türk inancı İslamiyet olarak değerlendirilmelidir. Türkler İslam dinini kabul etmeden İsevilik ve Musevilik

gibi dinlerin de mensubu olmuşlardır. Dolayısıyla eski din ve yeni din tanımlamalarında sadece tek tanrılı din veya semavi din tanımlaması da yeterli olmamaktadır. Ayrıca tevhit inancı kapsamına girmeyen diğer dinler için de eski demek uygun olmamaktadır. Çünkü Türk dünyası genel olarak İslam-Müslüman olsa da Şamanizm, Göktengri dini, Aitengri hala günümüz Türkleri arasında yaygındır. Bu ifadeye göre Türkler için hala eski inançlar varlığını sürdürmektedir. Bu konuda diğer önemli husus, eski inançlar mı yoksa eski dinler mi tartışmasıdır. Bunun sebebi Türklerin Müslüman olmadan önce birçok tanrılı dine inanmış olmalarıdır. Bu inançların sistematiğinde de birlik sağlanamamıştır. Eski Türk inancı olarak Göktengri, Ulutengri inancı benimsenmiştir. Bu inançlarda tek bir tanrı vardır ama bunun yanı sıra tabiat, ay, güneş ve yıldızlarla ilişkili kültler de mevcuttur. Bu kültler insanın doğumundan ölümüne kadar yaşamının her safhasında önemli bir rol oynamaktadır (Kalafat, 2002, s. 158).

Eskişehir, Türkiye’de İstanbul ve Ankara arasında yer alan merkezinden Porsuk Nehri’nin geçtiği bir kenttir. Eskişehir hakkında ilkçağlara ait bilgi henüz mevcut değildir. Üst Paleolitik döneme dair araç gereç bilgisi mevcut olsa da insanın yerleşik hayata geçtiği dönem Neolitik ve Kalkolitik döneme kadar uzanmaktadır. Kente ait bilgiler ilk ve orta çağ zamanında Frigler döneminde Dorlylaion adında kentle kendisini göstermektedir. Friglerden sonra Lidyalılar, Persler ve İskender’in hakimiyetine geçmiştir. Frigler döneminde oldukça genişleyen kent zaman içerisinde çok saldırıya uğradığı için oldukça sarsılmıştır. Frigya topraklarında eski çağın kalma ve kentin belleğinde oldukça önemli bir yere sahip olan Midas Kenti bulunur. Bu kent Çerkez köyü ve Yazılıkaya olarak da bilinir (Albek, 1991, s. 52). Frigler Anadolu’ya girdiklerinden Orta Asya’da bütün Türk uluslarının ortak inançları natorizm (tabiat kuvvetleri) olmuştur. Bu inanç kapsamında yıldız ve burçların simgesi hayvanlara yani Tütemizm dinine bağlı kalmışlardır. Onların ongunları tiftik keçisidir. Plastik sanatlarda heykelcilik, koku kabı ve kabartmalarda keçi resimleri görülmektedir. Bu süreçte karşımıza Pan olgusu çıkar. Ormanlar ve çobanlar tanrısı PAN yarı insan yarı keçi olarak nitelendirilmiştir (Görsel 15).



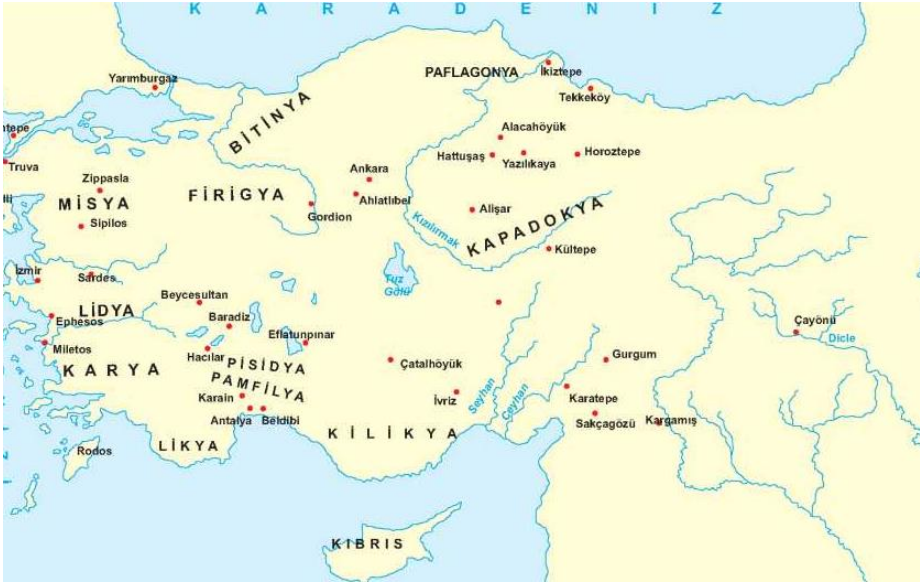
**Görsel 15.** Carlos Schwabe, The Faun, Tuval Üzerine Yağlıboya, 115x146 cm, Cenevre Sanat ve Tarih müzesi, 1923 (Batur & Başdoğan, 2022, s. 173)

Friglerin çok tanrılı din anlayışı vardır. Bu tanrıların başında Güneş Tanrısı Sabazios ile Ay Tanrısı Men gelmektedir. Ancak Frigler denince, ilk olarak hatırlanan tanrıça, Agdistis, Matar Kubile (Büyük Ana) ya da Kubile denen Kybele'dir (Görsel 16). Kybele doğa tanrıçasıdır. Anadolu'da yoğun olarak Pagan inancı ve tanrılarının etkileri birçok somut veride bulunmaktadır (Birecikli, 2015, s. 219-220).



**Görsel 16.** Kibele, Kybele, Magna Mater, Rhea, Cybele (Anadolu Mitolojisi), (Öztürk, 2018)

Helenistik dönemde küçük Asya'ya Yahudi göçü olmuştur. Bazı yazıtlarda bu göç milattan önce üçüncü yüzyıla denk gelirken bazı kaynaklarda ise daha eskiye gittiği söylenmektedir. Obadiah 20 adlı bir edebi metin Sardes'teki (Manisa Civarı) Yahudi yerleşimini daha eskiye götürmektedir. Bu metin Babiller'in Kudüs'ten M.Ö. 587 yılında Yahudileri kovduğunu ve bu bölgeye geldiklerini ifade etmektedir. Bu metinde Yahudiler 'in Sefarad dedikleri bir yerden bahsettikleri buranın da Sardes olduğu anlaşılmaktadır. Aphrodisias ve Sardes gibi kentlerde yoğun Yahudi nüfusu yer almıştır. Anadolu'daki Yahudiler, Phrygia ve Galatia'da geçimlerini zanaat ve ticaret gibi uğraşlarla yerli halk ise çiftliklerle sağlamıştır. Milattan sonra ikinci yüzyılda Anadolu'da Yahudiler etkin bir şekilde görülmektedir (Yaçan, 2022, s. 17). Sardes ve Frigya'nın konumlarını gösteren harita Görsel 17'te gösterilmiştir.



**Görsel 17.** Sardes ve Frigya'nın konumlarını gösteren harita (Dilara, 2017)

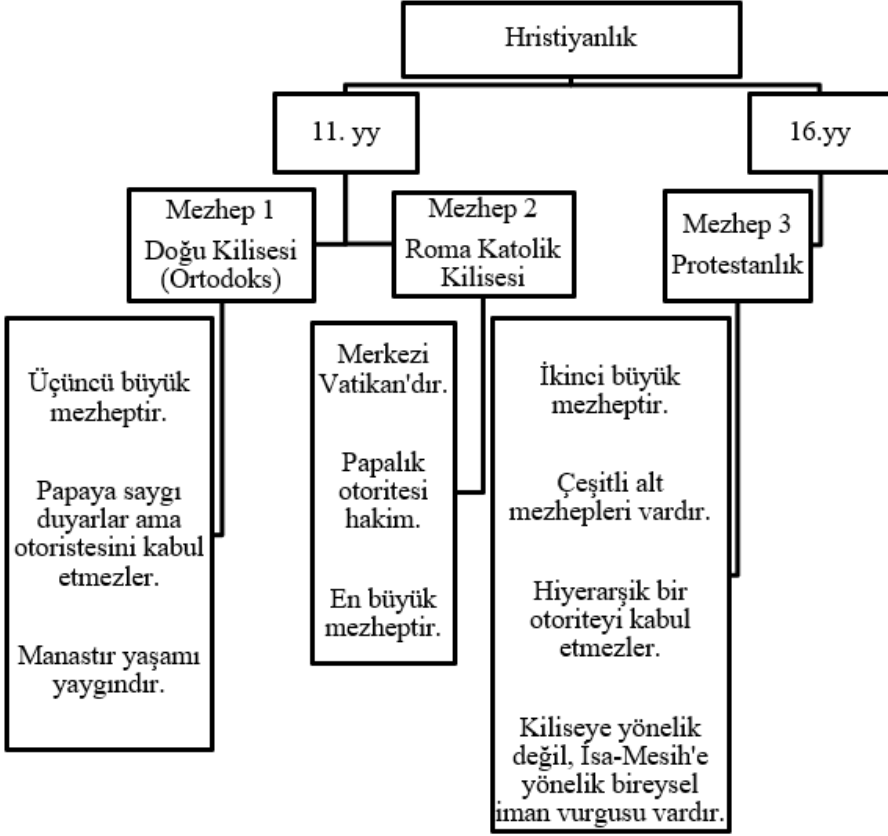
Hristiyanlığın Anadolu'da yayılmaya başlaması ve karşılaştığı ilk engel olarak Diaspora Yahudileri karşımıza çıkmaktadır. Diaspora Yahudileri, Pagan inancından ayrı olarak dini ve sosyal yönden sinagoglara bağlı olan ve Hristiyan yargılanmasında etkili bir gruptur (Yaçan, 2022, s. 18).

### 3.2.Hristiyan Dini

Kefaret doktrinleri ile İsa-Mesih’e iman merkezli din, günümüzde iki milyarı aşkın kitlesiyle günümüzde en yaygın dindir. Hristiyanlık Miladı birinci yüzyılda Roma İmparatorluğu işgalindeki Filistin’de küçük bir Yahudi mezhebi olarak ortaya çıkmıştır. 30’lu yıllardan sonra Pavlus misyonuyla birlikte hızlı bir yayılım göstermiştir. Dördüncü yüzyılda Roma’nın resmi dini olmuştur. Yahudi bölgesinden çıkan din Hristiyan adıyla tanınmamaktadır. İlk defa Antakya’da Hristiyan kelimesi, Mesih’in bağlıları veya takipçileri anlamında kullanılmaya başlanmıştır (Aydın, 2022b).

Hristiyan kelime kökeni, ovmak el sürmek anlamında Yunanca “Christos-Christianos” ve Latince “Christus-Christianus” kelimesinden gelmektedir. İslami literatürde, Nasraniye ve Mesihîye ifadeleri kullanılmaktadır (Aydın, 2022b).

Hristiyanlık, Milattan önce dördüncü yüzyılda dünyaya gelen, 28 yılında elçilik görevine başlayan ve 30 yılında çarmıha gerilerek idam edildiğine inanılan Mesih merkezli bir dindir. Hz. İsa’nın bir Yahudi peygamberi olması ve hareketlerinin de Filistin bölgesinde olması sebebiyle din Yahudiler arasında ilk olarak yayılmaya başlamıştır. Ancak Hz. İsa’nın ölümünden sonra başta Pavlus olmak üzere cemaat yetkilileri aracılığıyla Hristiyanlık adı altında Filistin bölgesinden Mısır, Suriye, Anadolu ve Yunanistan’a kadar yayılmıştır. Hristiyanlığın temelini İsa-Mesih’in yaşamı, ölümü ve ölümden sonra dirilmesi oluşturmaktadır. Konstantin 313 Milan Fermanı ile birlikte Roma’da serbestlik kazanmasıyla birlikte 395 yılında resmi din olmuştur. Roma’nın tek dini olan Hristiyanlık, askeri ve idari gücü de arkasına alarak giderek güçlenmiştir. Kendisinden önce olan Pagan inancına sahip kişilere hoşgörülü davranmayarak Hristiyan olmayanları, Hristiyanlaştırıp kendi egemenliğini genişletmiştir. Tüm dünyada yayılmaya başlayan din, 13. Yüzyılda da Hristiyan merkezi olan Roma Piskoposluğu olan Latin Hristiyan olarak gündeme gelmiştir. Latin Hristiyanlığı Batı Hristiyanlığı olarak nitelendirilebilir. Buna karşılık merkezi İstanbul Patriği olan Doğu Hristiyanlığı ’da Doğu ve Orta Avrupa’da yayılma alanı göstermiştir (Aydın, 2022b). Hristiyanlık ’ta var olan mezhepler Şekil 8’de ifade edilmiştir.



Şekil 8. Hristiyanlık mezhepleri (Aydın, 2022b'den geliştirilerek Elif Atıcı tarafından 2023 yılında oluşturulmuştur.)

### 3.2.1. İbadet Yapısı Olarak Kilise

Kilise Hristiyanlıkta cemaate ve ibadet edilen yere kilise denmektedir. Kelime kökeni Rabbe ait olan anlamında Yunanca “kyrikon” ve çağırarak, zikretmek anlamında olan Latince “ekklesia”dan gelmektedir. Ekklesia kavramı otorite anlamında da gelerek Hristiyan ekklesia’sı dini ve yeri geldiğinde siyasi otoriteyi temsil etmektedir. Tek bir evrensel kilise olma yolunda harekete başlayan Hristiyan kilisesi, tarihi süreç içerisinde yaşadığı olaylardan dolayı çeşitli bölünmeler yaşamıştır (Aydın, Kilise, 2022). Bu çeşitlenme Tablo 1’de ifade edilmiştir.

**Tablo 1.** Hristiyan Kilisesinin Çeşitlenmesi (Aydın, 2022’den geliştirilerek Elif Atıcı tarafından 2023 yılında oluşturulmuştur.)

<b>HRİSTİYAN KİLİSESİ</b>			
Augustin, 5. yy.	Şehitler Kilisesi, İmparatorluk Kilisesi 4.yy	Kartacalı Cyprianus Origen 3.yy	İrenius, 2.yy
Sadece Tanrının bildiği görünmez bir varlık. Başlarında Mesih’in bulunduğu doğa üstü bir topluluk	Doğu'da Şehitler Kilisesi'ne daha sonra da İmparatorluk Kilisesi'ne dönüşmüştür.	Kartacalı Cyprianus Batı'da ve Origen Doğu'da kilisenin genel yapısını oluşturacak adımlar atmıştır. Doğuda manastır hayatının başlamasına öncülük eder.	Kiliseyi, kiliseyi kutsal kitap üzerine inşa eden hakikat evi.

Kilise anlayışı, dördüncü yüzyılda Konstantin’in Milano fermanıyla ortaya çıkmıştır. İlk olarak Bazilika ve mozole adı verilen binalar ibadethanelere çevrilmiştir (Madrigal, 2015, s. 6). Roma İmparatorluğu’nun çöküşünden sonra tek etkin güç haline gelen kilise, birçok formuyla (küçük kilise, tapınak, katedral) her toplulukta kendisini göstermiştir (Mumford, 2013, s. 331). Kilise mimarisinde dikdörtgen temelde gelişen plan değişmez olup, ilmi ve adaleti temsil etmektedir. Bu sebeple siyasetin ve ilmin dine dayandığı söylenebilir (Cündüoğlu, 2012, s. 33).

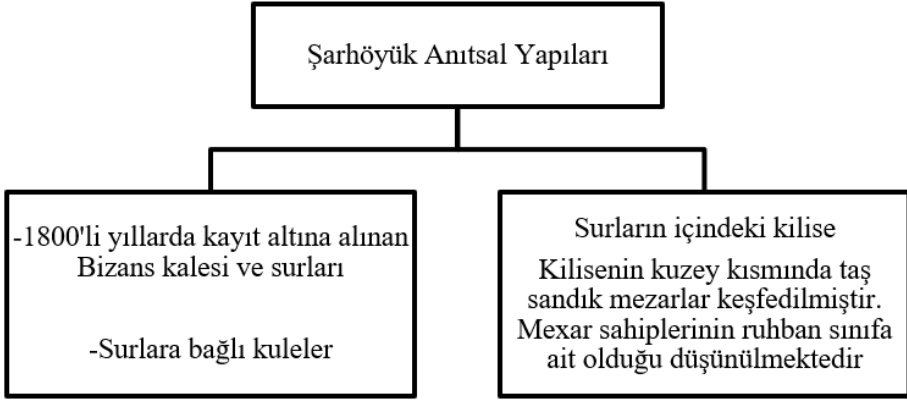
### 3.3. Eskişehir Kentindeki Hristiyanlık Başlangıcı

Kral Midas’ın memleketi günümüzde Sivrihisar’a denk gelmektedir. Etiler devrinde “Sallpa” adıyla, M.Ö 700 yıllarında Frigler’in yerleşme yeri olunca “Spalya” adıyla bilinmiştir. Kentin, kral yolu üzerinde bulunması onu değerli kılan bir özelliktir (Bebka, 2012, s. 4). Frigya bölgesinde MS. Birinci yüzyılda Roma etkileri görülmektedir. Bu etki Seyitgazi bölgesinde görülebilmektedir. Orta çağda Bizansların hakimiyetinde olan kent Hristiyanlık



etkisinde gelişmiş ve istila olmadığı sürece kent sıcak sularıyla tanınmıştır (Albek, 1991, s. 87).

12. yüzyılda 1176 yılında meydana gelen Miryofekalan Savaşı ile Dorylaion'daki Bizans hakimiyeti sonlanmıştır. O dönemler Şarhöyük olarak bilinen Eskişehir Bizans ordusunun kaleyi boşaltmasıyla terk edilmiştir. Şehrin yeni hâkimi olan Türkler porsuk Nehri etrafında Sultanönü adında yeni bir yerleşme kurarken; Şarhöyük olarak var olan bölge harabe haline gelmiştir. Şarhöyük'teki Bizans tabakalarını son yerleşim sürecini temsil etmektedir. Günümüze kadar iki anıtsal yapı bulunabilmiştir (Baştürk, 2022, s. 110). Bu yapılar Şekil 9'de ifade edilmiştir.



Şekil 9. Şarhöyük'e ait anıtsal iki yapı ((Baştürk, 2022, s. 110'den yararlanılarak yazar Elif Atıcı tarafından oluşturulmuştur.)

Bizans'a ait kalıntılar Şarhöyük'te bir höyük halindedir ve kalıntıların izleri höyük üzerinden hava fotoğrafı ile okunabilmektedir (Görsel 18). Bu izler Görsel 18'da görülmektedir. Kilise ve kalenin terk edilmesinden sonra höyük bir süre daha kullanılmıştır. Kilise zamanla yıkıntıya dönüştüğü için, bölge Hristiyanları bu yıkıntı alanı mezarlık olarak kullanmıştır (Baştürk, 2022, s. 110).



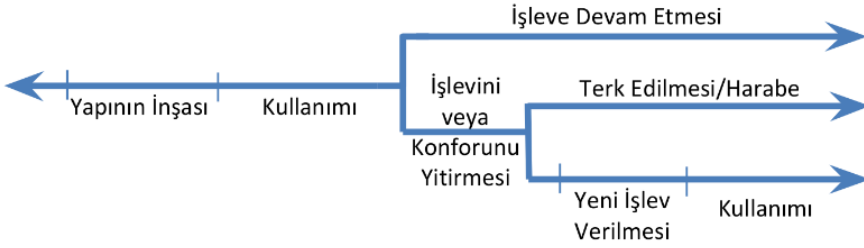
**Görsel 18.** Şarhöyük Bizans Kalesi İzleri (Baştürk, 2022, s. 109).

Bizanslılar döneminde ise JÜSTİNİANAPOLİS adını almıştır. Bizansın en güçlü imparatoru olan Jüstinyen bu kente kendi adını vererek bu kenti Hristiyanlığın merkezi haline getirmiştir. M.S. 800 yıllarında önce piskoposluk, sonra da metropolislik görevleri burada gerçekleştirilmiştir (Bebka, 2012, s. 4). 12. Yüzyılda Selçuklu hakimiyetine giren kent Türk egemenliği altında Eskihisar ya da Eskişehir olarak bilinmiştir. 13. yüzyıl ortalarında Osmanlı’ya geçen şehir uç beyliği konumundadır (Ertin, 1994, s. 17). Bu dönemde Sultanönü Sancağı olan bu bölge kentin merkezi olmuştur (Eriş, 2014, s. 14).

Kent kültüründe ve kentin hafızasında önemli bir yeri olan din olgusu da bu bağlamda öne çıkan bir faktördür.

## 4. KÜLTÜREL MİRASIN YENİDEN İŞLEVLENDİRİLMESİ

Tarihi yapıların yaşam döngüsüne baktığımız zaman; yapı inşa edilir, kullanılır ve bir müddet sonra bir yol ayrımına girer (Şekil 10). Ya işlevi devam etmektedir ya da değişen dünya ile işlevini veya konforunu yitirmektedir. İşlevini veya konforunu kaybeden bir tarihi yapı ise ya yeniden işlevlendirilerek hayat akışına dahil edilir ya da terk edilerek yok olması beklenilir. Sadece mekân değil aynı zamanda geçmişe dair belge olan bu yapıların korunarak, özgün değerlerini bozmadan hayat akışına dahil edebilmek oldukça önemlidir.



Şekil 10. Kültürel Mirasın Yaşam Süreci (yazar İpek DEMİR tarafından oluşturulmuştur)

Yeni işlev gerekliliği mevcut yapı stoğunun değerlendirilerek doğal çevreye verilecek zararın azaltılması, ekonomik açıdan yarar sağlaması, kültür ve tarih sürekliliğinin sağlanması yönünden oldukça önemlidir (Aydın ve Yıldız, 2010: 1-2). Bu noktada ise 'Hangi işlev verilmeli?' sorusu gündeme gelmektedir. Bektaş'a (2001: 140) göre bir yapı her şeyiyle onarılmış olsa da yapıya insan sıcaklığı kazandırılmalıdır. Buradan da anlaşılacağı üzere yapı insanla var olabilir. Bu yüzden verilecek işlevler özenle seçilmelidir ki yapı sadece onarılarak yeni işlevini sürdüremeyen atıl yapılar haline gelmesin.

Yeniden işlevlendirme kavramının yasalar ve tüzüklerdeki durumuna baktığımız zaman (Tablo 2) kavram ilk olarak 1931 tarihli Carte del Restauro'da karşımıza çıkmaktadır.

**Tablo 2.** Yasa ve Yönetmeliklerde Yeniden İşlevlendirme Kavramı

<b>Yasa-Yönetmelik-Tüzük</b>	<b>İlgili madde</b>
Carta Del Restauoro (1931)	Madde 4: “Yaşayan, yani ayakta duran anıtlara, yalnızca özgün işlevinden çok uzak olmayan ve binada gerekli uyarlamaların önemli hasara neden olmayacak şekilde yapılabileceği yeni kullanır verilmesi kabul edilebilir.”
Venedik Tüzüğü (1964)	Madde 5- “Anıtların korunması, her zaman onları herhangi bir yararlı toplumsal amaç için kullanmakla kolaylaştırılabilir. Bunun için bu tür bir kullanma arzu edilir, fakat bu nedenle yapının planı, ya da bezemeleri değiştirilmemelidir. Ancak bu sınırlar içinde yeni işlevin gerektirdiği değişiklikler tasarlanabilir ve buna izin verilebilir.”
Amsterdam Bildirgesi (1975)	...eski yapıların korunmasının günümüz toplumunun ana ilgilerinden biri olarak kaynak tasarrufu ve israfın önlenmesine de katkıda bulunduğunun farkına varılmıştır. Tarihi yapılara çağdaş yaşamın gerekleriyle ilişkili yeni işlevler verilebileceği gösterilmiştir. - yapılara, onların karakterine, saygı göstermeyi ihmal etmeden çağdaş yaşamın gereklerine uyan işlevler vermeli; böylece yaşatılmalarını garanti altına almalı,
Avrupa Mimari Mirasının Korunması Sözleşmesi (1985)	...Uygun olan durumlarda, eski binaların yeni kullanımlara intibaklarını teşvik etmeyi taahhüt eder.
Icomos Geleneksel Mimari Miras Tüzüğü (1999)	5. Yeni işleve uyarlama Geleneksel yapıların yeni işlevlere uyarlanması ve yeniden kullanımında, yapılar kabul edilebilir bir yaşam standardına yükseltilirken, bütünlüğü, karakteri ve biçimi saygı görmelidir. Eğer geleneksel mimari biçimler hala kullanılıyorsa, müdahaleler toplumun kabul edeceği bir etik kurallar çerçevesinde yapılabilir
Mimari Mirasın Analizi, Korunması Ve Strüktürel Restorasyonu İçin İlkeler (2003)	1.4. Bir kullanım veya işlev değişikliği önerildiğinde, bütün koruma kuralları ve güvenlik koşulları dikkate alınmalıdır.

Yasa, yönetmelik ve tüzüklere baktığımız zaman hepsi özgüne zarar vermeme ve sürekliliği sağlama kavramları üzerinde birleştiği görülmektedir. Bu nedenle uygun işlevin gerekli analizler sonrasında verilmesi oldukça önemlidir.

Yeniden işlevlendirme yaparken; anıtsal yapının korunması gereken anıt özelliği, mekânsal oluşum, hacim boyutu, işlevsel ilişkiler kurgusu ve konumu gibi başlıklar dikkate alınarak yapılmalıdır.

Değişen dünya ve yaşam şartlarıyla birlikte kimi zaman bir yapının ömrü işlevinin ömründen uzun olabilmektedir. Kimi zamanda işlev devam etmesine rağmen kullanıcının bölgeyi terk etmesinden kaynaklı olarak bazı işlevler bölgesel olarak kullanım dışı kalabilmektedir. Geçmişte var olan kimi işlevler günümüze ulaşmadığı gibi günümüzde var olan kimi işlevlerde gelecekte var olmayabilecektir. Bu nedenle çeşitli kriterler göz önüne alınarak ekonomik, sosyal, çevresel, tarihsel ve kültürel sebeplerle yapılara yeni işlevler verilebilmektedir.

#### **4.1. Dini Yapılarda Yeniden İşlevlendirme**

Dini yapılarda, konumu ve zamanın getirdiği şartlara bağlı olarak farklı koruma yöntemleri kullanılmıştır. Dini yapıların yer aldığı bölgedeki dini inanç, zamanla siyasi, sosyal ve kültürel nedenlerle değişiklik gösterebilmektedir. Bölgede yaşayan dini grupların azınlık-çoğunluk olma durumlarıyla dini yapılar zaman içerisinde yıkılmış, yağmalanmış veya dönüştürülerek yeni işlev verilmiş olabilmektedir (Solak ve Okuyucu, 2022: 192).

Osmanlı İmparatorluğu döneminde Tanzimat ve Islahat fermanlarına kadar gayrimüslimlere ait yeni dini yapı yapımına izin verilmediği, fetih ile elde edilen şehirlerde bulunan gayrimüslim ibadethanelerinin camiye çevrilerek kullanılmaktaydı. Osmanlı İmparatorluğunun son çeyreğinde ise savaşlar, göçler ve mübadeleler sonucunda cemaati azalan veya yok olan yapılar ise işlevsiz kalıp terk edilmişlerdir. Türkiye Cumhuriyeti'nin ilk yıllarında ise gayrimüslim dini yapıları niteliksiz işlevlerde (depo, ahır, ambar vb.) kullanılırken 1970 sonrasında koruma ve belgeleme çalışmaları hız kazanmıştır. 2000'lerden itibaren ise tescillenen bu değerler restorasyon ve

yeniden işlevlendirilerek günlük yaşama dahil edilmeye başlanmıştır (Koyuncu, 2014: 39-54; Haştemoğlu ve Tekin 2023:14-16).

**Tablo 3.** Osmalı İmparatorluğundan günümüze Türkiyede’ki kiliselerin durumu (Haştemoğlu ve Tekin 2023:14)

Tarihsel Süreç	Gerçekleşen Durum	Ortaya Çıkan Sonuç
1453 sonrası	Büyük ölçekli kiliselerin camiye dönüşümü	Erken dönem kiliselerinin günümüze ulaşması ancak kible yönü, süslemelerin vb. yarattığı sorunlar nedeniyle yapılan müdahaleler
1453-1839 arası	Yeni kilise inşasına izin verilmemesi ve onarımların özel izne bağlanması	Deprem, sel yangın vb afetlerle kiliselerin zarar görmesinin yanı sıra kubbe, çan kulesi ve dini sembollerin yapılamaması nedeniyle mimari kimlik kaybı
1839-1858 sonrası	Tanzimat ve Islahat Fermanlarının yeni haklar tanınması	Yeni kilise inşasına izin verilmesi ve büyük ölçekli kiliselerin inşası
1915-1923 arası	Savaşlar, göçler, mübadele, afetler vb.	Kilise yapılarının zarar görmesi ve cemaat kaybı sonrası işlevsiz kalması
1923-1970’ler arası	Kiliselerin niteliksiz işlevlerle kullanılması	Kiliselerinin günümüze ulaşması ancak yapısal ve dekoratif anlamda zarar görmesi
1970’ler sonrası	Koruma ve belgeleme çalışmalarının başlaması	Niteliksiz işlevlerin boşaltılması
2000’ler sonrası	Restorasyon ve yeniden işlevlendirme çalışmaları	Kiliselerin kültürel yapılara dönüştürülerek korunması

Bu noktadan hareketle Türkiye’de geçmişten geleceğe kullanıcılarını kaybetmiş olan gayrimüslim dini yapılarının ya camiye ya da farklı işlevlere dönüştürülerek kullanıldığı görülmektedir.




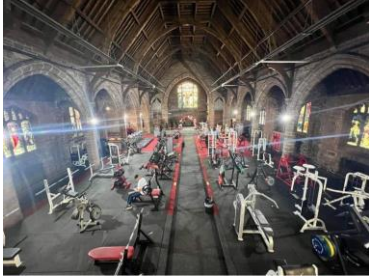
Düzenli (2020: 388), bir dini mekânın başka bir dini mekâna dönüştürülmesini insanlık tarihinin ortak mirası olarak yorumlamaktadır. Yüzyıllar boyunca çeşitli nedenlerle pagan tapınakları başka pagan tapınaklarına, pagan tapınakları Hristiyan dini yapılarına, Hristiyan dini mekanları Müslüman dini mekanlarına, Müslüman dini mekanları Hristiyan dini mekanlarına dönüştüğü görülmektedir.

Dini ritüellerin gerçekleştiği, belli dini kurallar çerçevesinde inşa edilmiş olan dini yapıların farklı dinlere ait dini mekanlar yerine farklı işlevlerle

yeniden işlevlendirilmesi zor olan yapılardandır. Bu yapıların özgün öğelerini koruyarak, gerekli analizler yapıldıktan sonra uygun işlevin verilmesi gerekmektedir. Günümüzde ise bu zorluğa rağmen dini yapılar sadece farklı dini mekanlara dönüştürülmüyor, bambaşka işlevlerde alabildiği örnekler görülmektedir.

Dünyada yer alan örneklere baktığımız zaman dini yapılardan kiliselerde, kullanıcısı bölgede olmasına karşın; konut, bar, fitness salonu vb. birçok farklı işlev verildiği görülmektedir (Tablo 4).

**Tablo 4.** Dünyada Yeni İşlevleriyle Kiliseler

<b>Dünya’da Yeniden İşlevlendirilen Kilise Örnekleri</b>	
	
Londra-Muswell Hill Presbiteryen Kilisesi- Bar <sup>8</sup>	Konut <sup>9</sup>
	
Hollanda-Arnheim St. Joseph Roma Katolik Kilisesi- Kaykay Parkı <sup>10</sup>	Wallasey/İngiltere- Manor Kilisesi Fitness Salonu <sup>11</sup>

<sup>8</sup><https://www.businessinsider.com/churches-in-england-are-being-converted-to-bars-photos-2014-3>

<sup>9</sup> <https://www.wsj.com/articles/houses-of-worship-that-became-homes-1495639781>

<sup>10</sup><https://www.wsj.com/articles/europes-empty-churches-go-on-sale-1420245359>

<sup>11</sup><https://www.wirralglobe.co.uk/news/23711666.wirral-best-gym-renovated-church-number-one-fitness-destination/>

Türkiye’de ise kullanıcıını kaybetmiş olan gayrimüslim dini yapılarına cami, müze ve kültür merkezi gibi işlevler verildiği görülmektedir (Tablo 5).

**Tablo 5.** Türkiye’de Yeni İşlevleriyle Kiliseler

<b>Türkiye’de Yeniden İşlevlendirilen Kilise Örnekleri</b>	
	
İstanbul-Ayasofya Camii	Kayseri- ASTVADZADZIN Kilisesi - Kütüphane <sup>12</sup>
	
Balıkesir- Taksyiarhis Kilisesi Rahmi M. Koç Müzesi <sup>13</sup>	İzmir - Aziz Vukolos Kilisesi Kültür Merkezi <sup>14</sup>

## 4.2. Yeniden İşlevlendirmenin Yapı Üzerindeki Etkileri

Tarihi yapılarda ekonomik, çevresel, tarihsel ve toplumsal faktörler nedeniyle yapılacak işlev değişiklikleri Zeren’e (2010) göre yapının özgün kurgusu ve tarihi verilerine saygılı olmalıdır. Tarihi yapıların yeniden işlevlendirilmesi üzerine yapılan çalışmalara baktığımızda çeşitli olumlu ve olumsuz sonuçlarla karşılaşmaktayız. Bu sonuçlar;

<sup>12</sup> <https://www.kayseri.bel.tr/kesfet-listeleme/srp-sehir-kutuphanesi>

<sup>13</sup> <https://balikesir.com.tr/yer/rahmi-m-koc-muzesi-taksyiarhis-kilisesi/>

<sup>14</sup> <https://kultursanat.izmir.bel.tr/EtkinlikMerkezleri/AzizVukolosKilisesi>



Sadece bir yapı olmaktan ziyade tarihi belge değeri de taşıdığından ötürü geleceğe bu belgenin taşınması, malzeme ve kaynakların verimli kullanılması, kent ve kültür belleğinde yerini korumaya devam etmesi, evrensel miras olarak geleceğe aktarılması, toplumsal aidiyet hissinin devamlılığını sağlaması, zamandan ve ekonomiden tasarruf sağlaması gibi olumlu etkilerinden bahsetmek mümkündür. Bunun yanında teknik zorluklar, alanında tecrübeli usta eksikliği ve kimi durumda ekonomik olamaması gibi olumsuzluklar gündeme gelmektedir.

Olumlu ve olumsuz sonuçları olmasına rağmen olumlu sonuçları daha fazla ve baskın olmasından kaynaklı yeniden işlevlendirme yöntemi çoklukla tercih edilmektedir. Yeniden işlevlendirme yapılırken yapının; yapının anıt özelliği, mekânsal plan kurgusu, hacimsel boyutu ve bulunduğu konum gibi özelliklerine dikkat edilerek yeni işlev seçilmelidir.

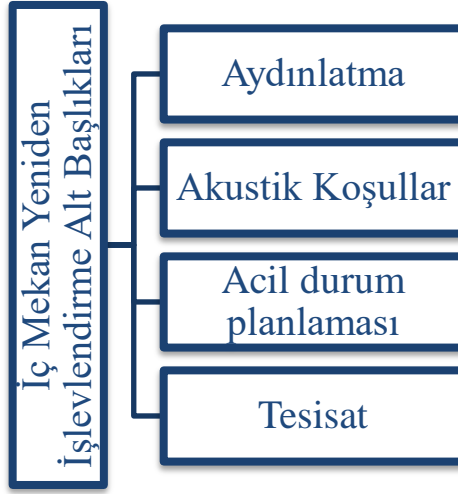
Yeni işlevine karar verilen yapının yeni işlevi için mevcut potansiyeli değerlendirilerek gerekli müdahale kararları alınmaktadır. Bu kararlar temel olarak mekânsal kurgu, strüktürel düzenleme, tesisatın günümüz konfor şartlarına göre düzenlenmesi, cephe ve çevre iyileştirilmesi şeklinde ifade edilebilmektedir.

### **4.3. Yeniden İşlevlendirmenin İç Mekân Dinamiğine Etkileri**

Tarihi yapıların özgün kurgusuna ve tarihi verilerine bağlı kalınarak yeniden işlevlendirilmesi şüphesiz ki kültürel mirasın gelecek nesillere aktarılması, mirasın kent ve kültür belleğindeki konumunu korumasını sağlamaktadır. Ancak yeniden işlevlendirme yapının biçimi ile birlikte mekansal kullanım dinamiğinde değiştirmektedir. Bu sebeple mekânda kullanıcının hareketlerini biçimlendirecek yeni fonksiyonlar yapının iç mekan dinamiğini de etkileyecektir.

İç mekân tasarımı, çok disiplinli ve karmaşık sistemlerin bir arada tasarlandığı bütünleşik bir kavramdır. Malzeme seçimleri, yapı öğelerinin kurgusu, akustik koşulların sağlanması, işlevlere göre mekanların aydınlatılması, yangın ve bunun gibi acil durumlar için kaçış yollarının tasarımı ve kullanıcı ilişkileri bunlardan birkaçıdır (Kurnalı ve Özer Baş, 2023; 164). Bu bağlamda yeniden işlevlendirilerek kullanılan kültürel mirasın parçası olan

tarihi yapıların iç mekân tasarımının da paralel biçimde gerekli koşullar ile biçimlendirilmesi gerekmektedir (Şekil 11).



**Şekil 11.** İç mekânın yeniden işlevlendirmeye yönelik alt başlıkları (yazar İpek DEMİR tarafından oluşturulmuştur)

İç mimarlık, çalışma alanının son kullanıcının yakın yaşam çevresine odaklanan ve kullanıcının ihtiyaçlarına, konforuna yönelik bir tasarım etkinliğidir (Özer Baş, 2022; 24). Kullanıcı için bu bağlamda yeniden işlevlendirilen yapıların iç mekân tasarımında aydınlatma; görsel etkinin iyileştirilmesi ve mekan kullanımının sağlıklılaştırılması açısından önem taşımaktadır. Daha önceki kullanım amacından farklı olarak tasarlanan yapının aynı aydınlatma koşulları ile kullanılmasını beklemek mümkün değildir. Örneğin yukarıda bahsi geçen Kayseri ilindeki Astvazdzın Kilisesinin yeniden işlevlendirilerek Kütüphane olarak kullanılmasında, daha önceki işlevi tapınma olan mekânın, bir okuma ve araştırma alanı olarak kullanılmasında aydınlatmanın tamamen farklı gereksinimleri karşılması belirgin örneklerdendir. Tapınma mekânı olan kilise yapılarında daha loş ve az aydınlatma olması beklenirken, kütüphanelerde kullanılacak aydınlatmanın kullanıcıların okuma yapabilmesi için yoğun ve gün ışığından farklı olarak eşit dağılan, odaksız aydınlatma sağlaması gerekmektedir. Bu sebeple verilen örnekte de yeni ve çok sayıda beyaz ışığa sahip aydınlatma elemanlarının eklendiği görülmektedir (Görsel 19).



**Görsel 19.** Kayseri Astvazdazın kilisesi eklenen aydınlatma elemanları  
(Küçükşahin, E. 2020)

İç mekân kurgusunda aydınlatmanın yeni işleve göre yeniden kurgulanması gibi diğer iç mekansal gereksinimlerin de aynı biçimde yeniden tasarlanması gerekmektedir. İç mekânda acil durum planlamasının yapılması da bu gerekliliklerden birisidir.

Afet ve acil durum planlamasının birincil amacı, ortaya çıkabilecek her tehlikenin ve bunların insanlara ve mülklere (tüm mal, değer ve varlıklar dahil) verebileceği zararları azaltmak veya büyük ölçüde ortadan kaldırmak üzere yapılacak çalışmaları, görevleri ve sorumlulukları ifade etmektedir (Kadioğlu, 2008).

Tarihi yapılarda günümüz koşullarındaki modern yapılarda uygulanan yapısal acil durum planlamalarından bahsetmek mümkün değildir. Ancak bugün yapılan tüm kamusal alanlarda mutlaka acil durumlara ve afetlere yönelik olarak planlamalar gerçekleştirilmektedir. İç mekânlarda da özellikle mekânsal sirkülasyonu etkileyen acil durum planlamaları yeniden işlevlendirme projelerinde yeni bir girdi olması bağlamında önem arz etmektedir. Yeniden işlevlendirilen tarihi yapıya eklenmesi gereken afet ve acil durum eklentilerinin, yapının dokusunu bozmadan yapılabilmesi zorluklar

yaratabilmektedir. Bu sebeple yapının yeniden işlevlendirilmesi planlandığında, afet ve acil duruma yönelik olarak yapılacak eklentilerin yönetmeliklere uygun biçimde planlanması, yapılan restorasyonun görsel niteliğinin etkileyebilir (Görsel 20). Bu sebeple bu eklentilerin önceden planlanması gerekmektedir.



**Görsel 20.** Yangın merdiveninin cumbanın görüntüsünü kapatması (Arpacıoğlu, 2010).

Yukarıda verilen örnekte de görüldüğü üzere güncel ihtiyaçlara yönelik olarak fonksiyon değiştiren yapılarının kendi olanaklarından fazla yüklenmiş işlevleri nedeniyle görsel zorlamalar ortaya çıkabilmektedir. Bu örnekte yangın merdivenleri sonradan eklenmiş ve bu dönüşüm sürecinde yapıların özgün karakterleri bozulmuştur. Bu uygulamalar yapının karakteristik cephe özelliğini bozmakta ve algılanmasını zorlaştırmaktadır (Arpacıoğlu 2010).

Tüm tarihi binalarda afet ve acil durumlar için güvenliğin sağlanmasında en önemli kısım, yapının tarihi dokusuna zarar vermeden veya minimum zararlar, fazla değişiklik olmadan gerçekleştirilmektedir. Bu nedenle kullanıcı

gereksinimleri net bir şekilde ortaya konulmalı ve afetler konusunda uzman bir danışman eşliğinde yeniden işlevlendirmeye yönelik projesi hazırlanmalıdır.

Yeniden işlevlendirilen yapılarda akustik diğer deyişle ses yansımaları iç mekân kurgusundaki önemli etkenlerdendir. Örneğin tarihi bir fabrikanın yeniden işlevlendirilerek tiyatro olarak kullanılması iç mekânda akustik düzenin sağlanmasında güçlük yaratabilir. Ancak bir kilisenin yeniden işlevlendirilerek tiyatro salonu olarak kullanılması akustik açıdan zorlanmadan mekansal adaptasyonu sağlayabilecektir.

Günümüzde tarihi yapılarda hiç bulunmayan ancak bugün günümüzde tüm yapılarda kullanılan elektrik donatıları yeniden işlevlendirmelerde yeni bir sistem kurulmasını gerektirmektedir. Bu sistemin döşenmesi ise tarihi yapının dokusunun zarar görme ihtimalini artırmaktadır. Bu sebeple diğer iç mekan gereksinimlerindeki planlamalarda olduğu gibi elektrik tesisatının sağlanması da yapı ile ilgili çalışmalarda önceden planlanmalıdır (Görsel 21). Özellikle kabloların geçtiği yerlerdeki görsel etkisi, renkleri ve geçtiği duvar ve döşemelerde delinmesi gerekçesi ile bırakabileceği etkilerin en aza indirilmesi ve hatta mümkün ise zarar vermeyecek şekilde sağlanması öncelik olmalıdır.



**Görsel 21.** Teknik altyapı entegrasyonuna örnek bir çalışma (İpek DEMİR kişisel arşivi)

Yeniden işlevlendirmenin yapıldığı tarihi yapılarda iç mekanların dinamiklerini etkileyen tasarım konuları aydınlatma, tesisatlar, afet ve acil durum eklentileri, akustik kurguların düzenlenmesi gibi faktörlerdir. Ancak bunların dışında yapıların yeni işlevi veya mevcut yapısal durumuna göre iç mekanlarını etkileyen farklı faktörler de ortaya çıkabilmektedir. Bu sebeple yapıların yeniden işlevlendirilmesinde iç mekân tasarımını etkileyen girdilerin önceden projelendirilmesi gerekmektedir.

## 5. ESKİŞEHİR KENT BELLEĞİNDE SİVRİHİSAR VE KİLİSE: SURP YEROTUTYUN ERMENİ KİLİSESİ

Toplum, kutsanmış olan hususlara duygusal yaklaşır ve korumak ister. Bu sebeple kiliseler de toplum tarafından korunmak istenen kutsal yapı grupları arasındadır. Toplumdaki somut olmayan ve toplumu bir arada tutan değerler korunmak istenmektedir. Dolayısıyla kiliselerin de korunmak istenmesi kaçınılmaz bir durumdur (Szuta & Szczepański, 2020, s. 13).

Eskişehir’e gelen gezginlerin anlattıklarına göre, Eskişehir’de Ermeniler de yaşamıştır. 1705 yılında Paul Lucas, Fransa Kralı’nın emriyle yaptığı seyahatinde Eskişehir’e yaklaşık iki kilometre mesafede bir dağda Ermeniler’in yaşadığını belirtmiştir. 19. Yüzyılın ikinci yarısında ise G. Perrot adlı araştırmacı gezgin Eskişehir’e gelmiş ve Sivrihisar’da Ermeniler’in yaşadığını ifade etmiştir. Türk ve Ermeniler’in bir arada yaşadığını ayrıca sadece Ermeniler’den oluşan bir okulun varlığından söz etmiştir (Alkaya, 2006, s. 151). Diğer bir araştırmacı gazeteci Ahmet Şerif Anadolu gezisinde Eskişehir’e geldiğinde ilk önce Ermeni mektebini gezmiştir. Bu okulun Ermenilerin kendi aralarında para toplayarak 1909 yılında açıldığını ifade etmiştir (Arıkan, 1988, s. 29).

Eskişehir Sivrihisar ilçesinde 1650 yılında inşa edilen Surp Yerortutyun Ermeni Kilisesi, 1876 yılında yangın sebebiyle zarar görmüştür. 1881 senesinde Patrik Nerses Varjabedyan döneminde mimar Mintes Panoyat tarafından yeniden inşa edilmiştir (Görsel 22). Ermeni mahallesinde bulunan saat kulesinin çevresine kilisenin tamamı taş işçiliğine sahiptir (SivrihisarBelediyesi, 2016). Anadolu’nun en büyük ikinci kilisesi olan yapı, üç nefli bir bazilika planına sahiptir (KültürEnvanteri, 2023).



**Görsel 22.** Kilise ve Saat Kulesi (Fakırbaba Dedeoğlu, 2012, s. 153)

Eskişehir ili, Sivrihisar ilçesi, Kılıç mahallesi Muzaffer Atasoy sokakta yer alan kilise geleneksel dokunun bittiği kale eteğinde yer almaktadır. Yapının kuzeyinde kale, güneyinde geleneksel kent dokusu ve doğusunda ise tarihi Saat Kulesi bulunmaktadır (Şekil 12).



**Şekil 12.** Kilisenin konumu (Googlemaps'ten altlık alınarak yazar İpek DEMİR tarafından düzenlenmiştir)

Kilise, günümüzde Kültür Varlıkları ve Müzeler Genel Müdürlüğü adıyla hizmet veren Eski Eserler ve Müzeler Genel Müdürlüğü'nün 17/01/1975 tarih ve 152 sayılı kararıyla tescillenmiş ve 1987 yılında tescil fişi hazırlanmıştır (Görsel 23).

AVRUPA KONSEYİ		DOĞAL VE KÜLTÜREL VARLIKLAR KÜLTÜR ENKAVANTERİ		TÜRKİYE		ESKİ ESERLER VE MÜZELER GENEL MÜDÜRLÜĞÜ		ANIT																																		
SEKİSİZLER		SİVRİHİSAR		İL		İLÇE		KÖY																																		
Köy No: Kevser Sok.				MÜHÜR NO: 159		PARÇE NO: 2		MÜHÜR NO: 19.1.111 (Ermeni Yöresi)																																		
Ermeni Kilisesi		TARİHİ: 19.Y.Yıl.		KAYIT NO: 159		PARÇE NO: 2		MÜHÜR NO: 19.1.111 (Ermeni Yöresi)																																		
<p>Genel Tanım: 19.Y.Y.İlde, güvercin sosis,koşeler ve pembe taşlarla inşa edilmiştir. Çatı örtüsü tuğla ile örtülmüştür. Dışarı Yunan başı planlıdır. Naos kısmının ortasındaki büyük yarıcık kubbeyle örtülmüştür. Yan duvarlar üst üste konmasıyla yapılan sütunlar taşınmaktadır. Apsis kısmının üstü yarıcık kubbeyle örtülmüştür. Yan duvarlar üst üste konmasıyla yapılan sütunlar taşınmaktadır. Ana giriş portali süslü ve abidvi olup, Batıdan girer. Naos kısmının ve Prothesis bölümüne Kuzaydaki kapılara giriş temin edilmiştir. Ermenilere ait olduğu kitabelerinden anlaşılır bu kilise iyi korunmuştur.</p>																																										
<table border="1"> <thead> <tr> <th>KÖRÜK DURUMU</th> <th>1</th> <th>2</th> <th>3</th> <th>4</th> <th>5</th> <th>6</th> <th>7</th> <th>8</th> <th>9</th> <th>10</th> </tr> </thead> <tbody> <tr> <td>X</td> <td>X</td> <td>X</td> <td>X</td> <td>X</td> <td>X</td> <td>X</td> <td>X</td> <td>X</td> <td>X</td> <td>X</td> </tr> <tr> <td>X</td> <td>X</td> <td>X</td> <td>X</td> <td>X</td> <td>X</td> <td>X</td> <td>X</td> <td>X</td> <td>X</td> <td>X</td> </tr> </tbody> </table>										KÖRÜK DURUMU	1	2	3	4	5	6	7	8	9	10	X	X	X	X	X	X	X	X	X	X	X	X	X	X	X	X	X	X	X	X	X	X
KÖRÜK DURUMU	1	2	3	4	5	6	7	8	9	10																																
X	X	X	X	X	X	X	X	X	X	X																																
X	X	X	X	X	X	X	X	X	X	X																																
<p>ÇİZİM İDARESİ</p> <p>TEKNIK ÇİZİMLER: -</p> <p>YEREL TANIM: Sivrihisarın Kuzayındaki tepenin yamaçında Kılıç Mahallesi, Kevser Sokak taki Eski Ermeni ev kalıntılarının ortasında yer almaktadır. Doğu-Batı yönünde Güneşli Yunan başı planlı bir Ermeni Kilisesi dir. Es. No. 152. Gen. Md. 17.01.1975 gün ve 152 sayılı genelgesiyle korunması gerekli yapı olarak tescil edilmiştir. Kilise soles taşın, kısı pembe taşlarla, duvar köşeleri kama taşın yapılmıştır. Batıdaki üstel giriş kısmının iki yanında bulunan Plastrolar kaybolmuştur. Başlıklar: sülalendir. Kapının kenarlarında kalan sızardan sağdaki alt kısmında üstünde iki malehin taşıdığı Ermenice kitabesi vardır. Bu kapının üst kısmına girilmiştir. Bugün bu kısım esas Naosun tuğla bir duvar örülerek suretiyle ayrılarak, T.S.K.'nin diğer kısmında Suni gübre deponu olarak kullanılmaktadır. Doğu duvarı yarıcık kubbeyle apsis kısmı Naosun uzantısı şeklindedir. Naosun Kuzayında Prothesis ve Güneyinde Diakonikon eklemeden papaz evi ikon, bugün Belediye temizlik işçisinin evi olarak kullanılmaktadır. Ortada büyük bir kubbe ve bunu büyük kama taşların üst üste konması ile yapılan üstü sivali sütunlar taşınmaktadır. Sütun başlıkları Korint tipi olup, başlıca F1 restorasyon esnasında bosulmuştur. Yan duvarlarda ve Apisin iki duvarında mermere bina Ermenice kitabeler vardır. Pencerelerin Korkuluk demirleri haç şeklindedir. Apisin iki yanındaki çayrek kubbelerin üzerinde iki çan kullesi var, çan boyalarıla bitmiş süslü ve kubbenin dört tarafında dışerler içinde resim kalıntıları gözle görülmektedir. Oldukça iyi korunmuştur.</p> <table border="1"> <thead> <tr> <th>YAPININ DURUMU:</th> <th>DEĞER:</th> </tr> </thead> <tbody> <tr> <td></td> <td>BAĞIMSIZ: X</td> </tr> <tr> <td></td> <td>FOTOGRAF: X</td> </tr> <tr> <td></td> <td>MÜHÜRLEME: X</td> </tr> <tr> <td></td> <td>RESTORASYON: X</td> </tr> <tr> <td></td> <td>YERİ: X</td> </tr> <tr> <td></td> <td>ERKİM: X</td> </tr> <tr> <td></td> <td>KITABE: X</td> </tr> <tr> <td></td> <td>YAKIŞTIRMA: X</td> </tr> </tbody> </table> <table border="1"> <thead> <tr> <th>TEKNIK ÇİZİMLER:</th> <th>DEĞER:</th> </tr> </thead> <tbody> <tr> <td>PLAN: X</td> <td>1/18</td> </tr> <tr> <td>KESİT: X</td> <td>1/18</td> </tr> <tr> <td>RESTORASYON: X</td> <td>1/18</td> </tr> </tbody> </table> <p>KONTROL EDİLEN: 17.01.1975 TEKNIK ÇİZİM: M. S. K. 1975 G.E.A.V.Z. KARAR NO: 152/1975</p>										YAPININ DURUMU:	DEĞER:		BAĞIMSIZ: X		FOTOGRAF: X		MÜHÜRLEME: X		RESTORASYON: X		YERİ: X		ERKİM: X		KITABE: X		YAKIŞTIRMA: X	TEKNIK ÇİZİMLER:	DEĞER:	PLAN: X	1/18	KESİT: X	1/18	RESTORASYON: X	1/18							
YAPININ DURUMU:	DEĞER:																																									
	BAĞIMSIZ: X																																									
	FOTOGRAF: X																																									
	MÜHÜRLEME: X																																									
	RESTORASYON: X																																									
	YERİ: X																																									
	ERKİM: X																																									
	KITABE: X																																									
	YAKIŞTIRMA: X																																									
TEKNIK ÇİZİMLER:	DEĞER:																																									
PLAN: X	1/18																																									
KESİT: X	1/18																																									
RESTORASYON: X	1/18																																									

Görsel 23. Kiliseye ait tecil fişi



## 5.1. Kilisenin Mimari Özellikleri

Kilise, doğu-batı yönünde uzanan dikdörtgen şeklinde üç nefli bazilika planlıdır. Yapının kuzey ve güneyinde yapıya bitişik birer şapel bulunmaktadır. Güneyde yer alan şapelin iç mekanda değişiklikler yapılarak papaz evi olarak da kullanıldığı ifade edilmektedir. Yapı plan düzleminde üç nefli bazilika plan olsa da üst örtüsüne baktığımızda merkezde bulunan kubbe ve doğu-batı, kuzey-güney doğrultusunda yer alan beşik tonoz örtüler haç planı anımsatmaktadır (Görsel 24).



**Görsel 24.** Kilisenin çatısında görülen haç plan<sup>15</sup>

Kesme taşla yapılan kilisenin; kuzey, güney ve batı cephede eksenlerinde olmak üzere üç kapısı vardır. Ana giriş kapısının yer aldığı batı cephesi yapının süsleme açısından en zengin bölümünü oluşturmaktadır (Görsel 25). Dört sıra mermer plaster sayesinde üç bölüme ayrılmış olan cephede çift sıra pencere düzeni bulunmaktadır. Dikdörtgen formlu ve üçgen çökertme alınlıklı olan

<sup>15</sup> Görsel 24, <https://sivrihisar.bel.tr/sanaltur/tarihi-ermeni-kilisesi/html/index.html> adresinden 02.11.2023 tarihinde alınmıştır.

pencereler alt sırada, yarım daire kemerli ve etrafı tuğla kemer ile çevrili olanlar ise üst sırada yer almaktadır. Ayrıca alınlık kısmında dört yapraklı yonca formu bir pencere daha mevcuttur. Pencerelerin tamamında demir korkuluklar vardır.



**Görsel 25.** Kilisenin batı/ana giriş cephesi (Elif ATICI kişisel arşivi)

Mermer plasterler ile üç bölüme ayrılmış olan cephenin orta kısmında orta nefi karşılayan kenardakiler daha dar orta kemerin daha geniş olduğu üçlü sivri kemerli düzen yer almaktadır (Görsel 26). Kapının kilit taşında kabartma haç motifi bulunmaktadır. Kilit taşının üzerinde rulo halinde kitabeyi açan iki adet melek figürü görülmektedir. Buranın üzerinde dairesel bir şeklin üzerinde oturan iki insan figürü yer almaktadır.



**Görsel 26.** Kilisenin ana giriş kapısı (Elif ATICI kişisel arşivi)

İkisi de sakallı olan bu figürlerin soldaki elinde haç tutmakta kafasının arkasında hale gibi yuvarlak bir kabartma bulunurken sağdaki elini güneye uzatmaktadır ve kafasının arkasında üçgen şeklinde kabartma bulunmaktadır. Bu figürlerin üstünde sağda ve solda olmak üzere iki adet kanatlı baş ortada ise kanatlarını açmış bir kuş figürü yer almaktadır. Tüm bu figürler ise yuvarlak bir alan içerisinde tasvir edilmiştir (Görsel 27). Kaya'ya (2013) göre yuvarlak alan evren, oturdukları yuvarlak alanın dünya olabileceği ifade edilmiştir.



**Görsel 27.** Kilisenin ana giriş kapısı üzerindeki kitabe ve figürler (Elif ATICI kişisel Arşivi)

Kilisenin ana giriş cephesinde yer alan üst pencerelerin kilit taşlarındaki 1-8-8-1 rakamları bize kilisenin inşa yılını söylemektedir. Ayrıca giriş kapısı üzerinde yer alan kitabede, yapının Baba, oğul ve Kutsal Ruh adına 1881 yılında Ermeni cemaati tarafından yeniden inşa edildiği yazmaktadır. Ayrıca mimarının Minteş Panayot olduğu, kilisenin bağlı olduğu İstanbul’daki Patriklik tahtında Nerses Varjabetyan’ın oturduğu yazıda yer almaktadır (İşcan, 2000, s. 15’den aktaran; Fakımbaba Dedeoğlu, 2012, s. 154) (Görsel 27).

Yapının kuzey ve güney cepheleri yapının bulunduğu arazi nedeniyle kot farkı dışında neredeyse tamamen simetriktir. Kuzey ve güney cephelerin yaklaşık orta noktasında giriş kapıları yer almaktadır. Bu kapılar mermer söveli olup üçgen alınlıklıdır (Görsel 28).



**Görsel 28.** Kilisenin kuzey cephesi (Elif ATICI kişisel arşivi)

Beş sıra mermer plaster sayesinde beş bölüme ayrılmış olan cepheler batı cephesinde olduğu gibi bu iki sıra pencere yer almaktadır. Bu pencereler batı cephesinde olduğu gibi alt sıradakiler dikdörtgen formlu ve üçgen çökertme alınlıklı, üst sıradakiler ise yarım daire kemerli ve etrafı tuğla kemer ile çevrilidir. En üstte ise ayrıca dört yapraklı yonca formlu bir pencere daha mevcuttur. Pencerelerin tamamında demir korkuluklar vardır. Pencerelerin kilit taşlarında haç kabartması bulunmaktadır.

Yapının kuzeydoğu ve güneydoğu köşesinde birer adet çan kulesi bulunmaktadır (Görsel 29). Çan kulesinin kuzey ve güney cephesinde birer mazgal penceresi bulunurken doğu cephesinde pencere yerine elips şeklinde açıklıklar bulunmaktadır.



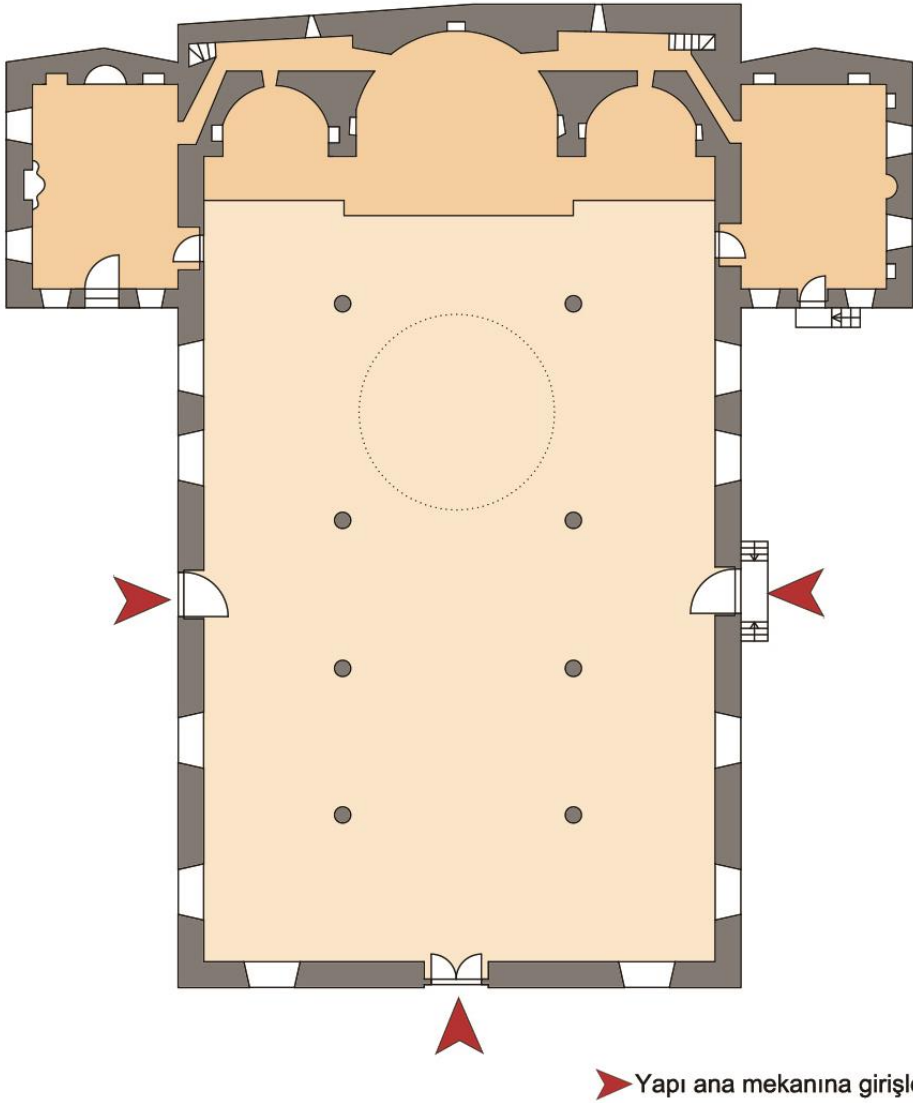
**Görsel 29.** Kilisenin çan kuleleri (Elif ATICI kişisel arşivi)

Doğu cephesinde ise daha yalın bir cephe düzeni bulunmaktadır (Görsel 30). Bu cephede diğer cephelerden farklı olarak büyük pencereler yerine küçük mazgal pencereler bulunmaktadır. Yapının yanlarında yer alan şapellerin doğu cephesinde ise birer adet yuvarlak pencere yer almaktadır. Apsis kasnağı ise yedigen şeklinde doğu cephesinde yükselmektedir. Apsis kasnağının hemen üzerinde bu cephede de dört yapraklı yonca formu bir pencere yer almaktadır.



**Görsel 30.** Kilisenin doğu cephesi (Elif ATICI kişisel arşivi)

Kilisenin iç mekan plan düzenine (Şekil 13) baktığımız zaman üç nefli bazilika planı bizi karşılamaktadır. Orta nef yan neflerden daha geniş ve yüksek olarak inşa edilmiştir. Ana mekanın dışında yapının kuzeydoğu ve güneydoğu köşelerine bitişik olarak iki adet şapel yer almaktadır. Asma kat ise günümüze ulaşmamıştır.



**Şekil 13.** Kilise plan krokisi (Kaya, E. 2013'den yararlanılarak yazar İpek DEMİR tarafından düzenlenmiştir)

Büyük kayıplar vermeden günümüze kadar ulaşmış olan kilise yapısının en önemli plan kaybı asma kat ve bu kata ulaşımı sağlayan merdiven olarak görülmektedir. İç mekânda batı duvarından sonra yer alan ikinci sütuna kadar olan kısımda üst pencerelerin altında asma kat izleri görülmektedir. Ne yazık



ki günümüze form, boyut ve malzeme gibi herhangi bir bilgisi günümüze ulaşamamış olan asma kat ve merdiveni restorasyon çalışmaları sırasında da yapıda yeniden yapılamamıştır.



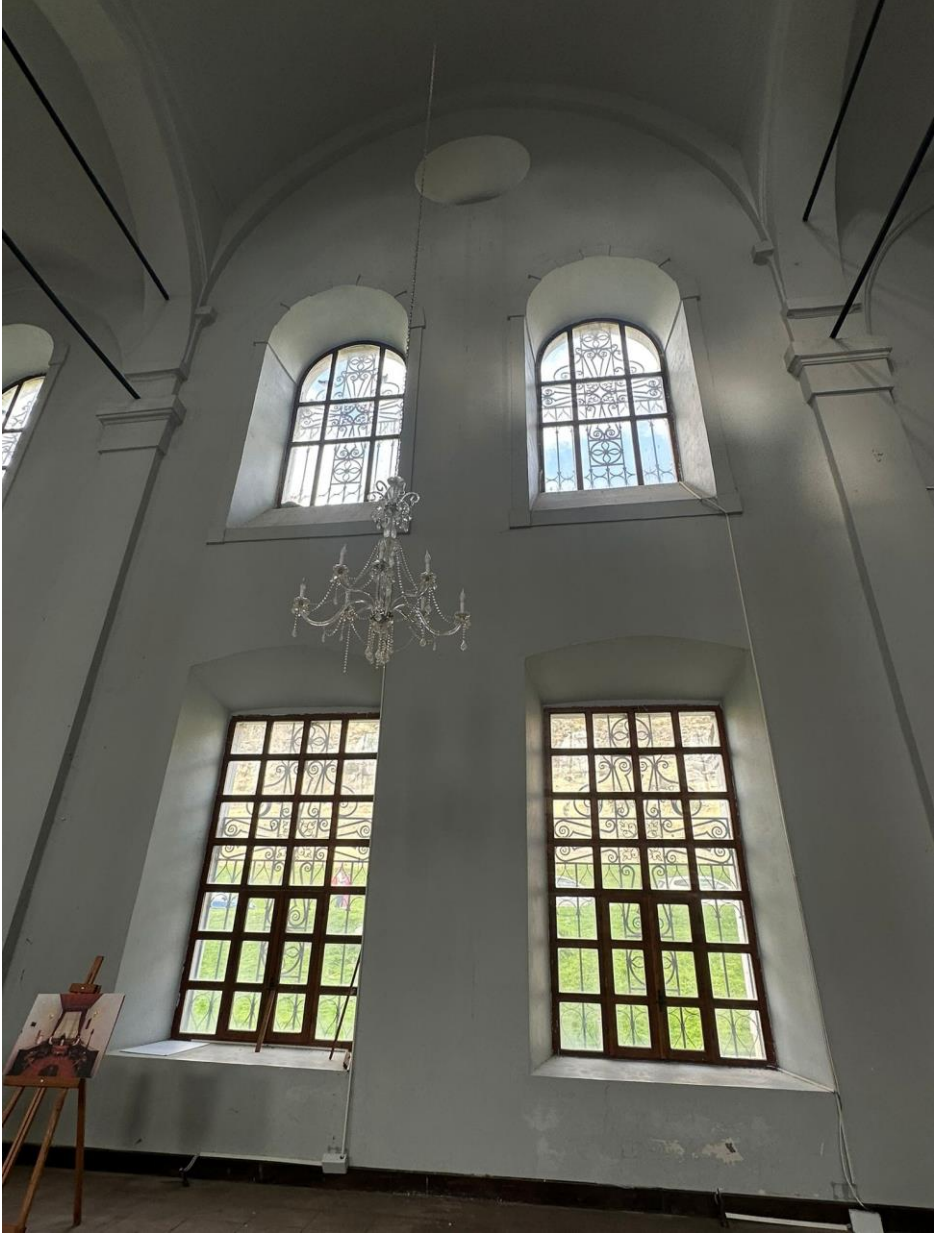
**Görsel 31.** Güney duvarı asma kat izleri (İpek DEMİR kişisel arşivi)

Kilisenin iç mekânında bulunan bağımsız 8 adet sütun ve plestralar sivri kemerlerle birbirine bağlanmaktadır Bağımsız sütunlar volütlü başlıklı olup, yuvarlak kesitlidir ve kare payelere oturmaktadır. Başlıklar arasında metal gergiler bulunmaktadır (Görsel 32).



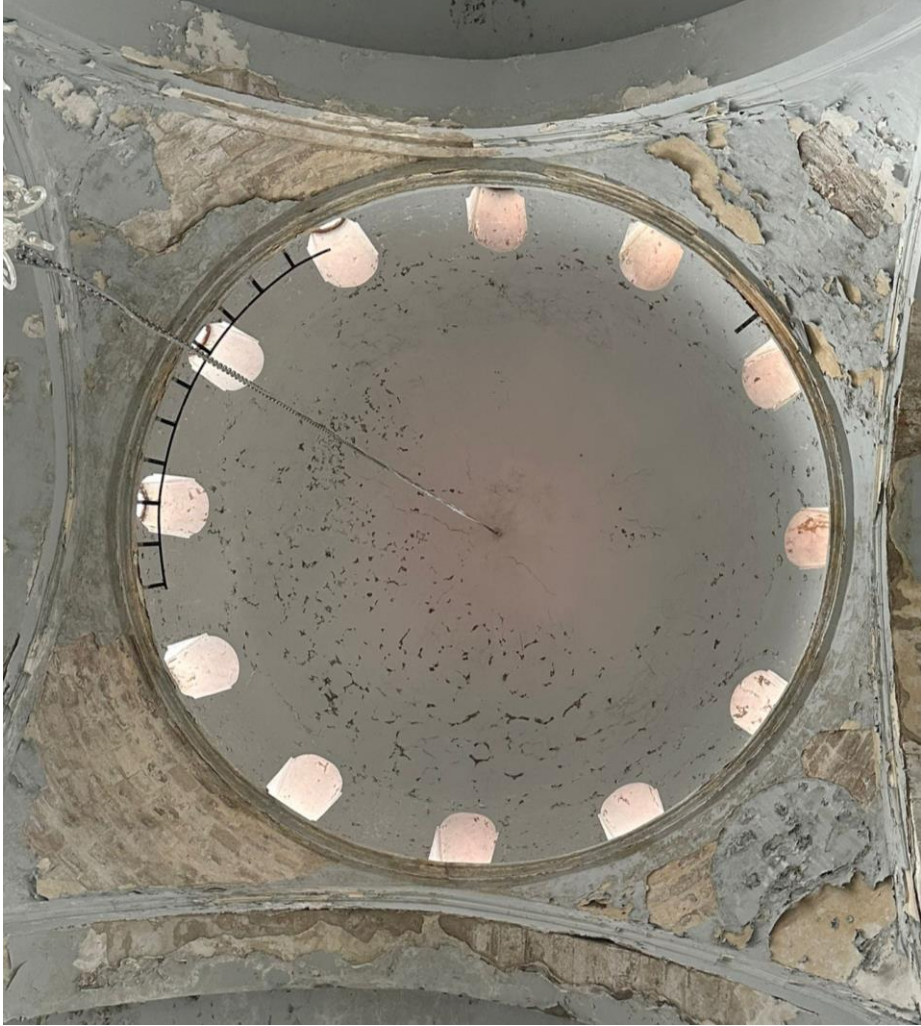
**Görsel 32.** Kilisenin iç mekanına bakış (Elif ATICI kişisel arşivi)

Naos aydınlatması batı, kuzey ve güney cephede yer alan pencerelerden sağlanmaktadır. İki sıradan oluşan bu pencereler batıda alt sırada iki, üst sırada dört, kuzeyde ve güneyde alt sırada dört üst sırada altı adettir (**Görsel 33**). Ayrıca batı cephesinde kapı üzerinde, doğu cephesinde apsis üzerinde, kuzey ve güney cephelerde de kubbe hizasında birer adet dört yapraklı yonca şeklinde pencereler bulunmaktadır.



**Görsel 33.** Kilise pencereleri (Elif ATICI kişisel arşivi)

Yapının iç aydınlatmasını sağlayan bir diğer unsurda kubbe kasağında yer alan elips şeklindeki on iki adet aydınlatma penceresidir. Bu pencereler şekilsel olarak çan kulelerindeki pencerelere benzemektedir (**Görsel 34**).



**Görsel 34.** Kilisenin kubbesinin içeriden görünümü (Elif ATICI kişisel arşivi)

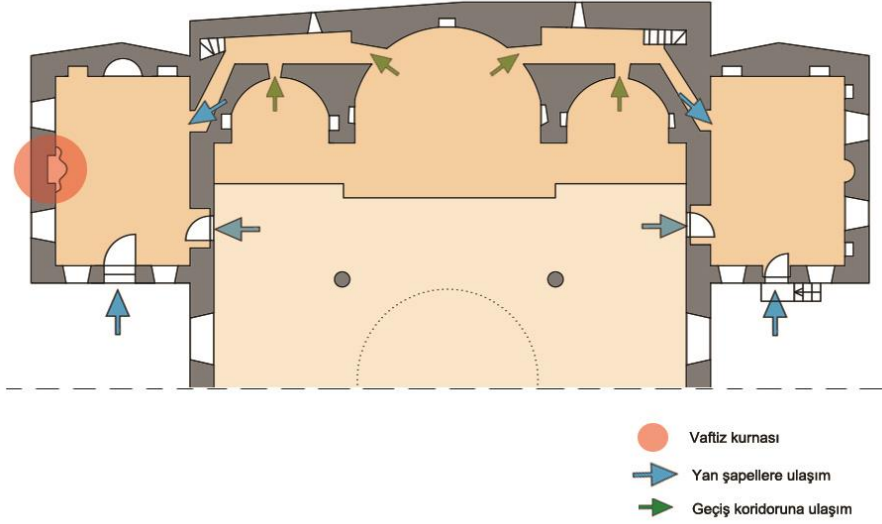
Üç nefli plan, yapının doğusunda orta nef apsisle, yan nefler ise apsidol (küçük apsis) ile son bulmaktadır. Bu kısım naostan daha yüksek kotta bir zemine sahiptir. Apsiste üç niş ve nişlerin ortalarında olmak üzere iki kapı bulunmaktadır (Görsel 35).



**Görsel 35.** Apsiste bulunan nişler ve kapılar (İpek DEMİR kişisel arşivi)

Apsiste ve apsidollerde bulunan kapılar ile yapının kuzeydoğu ve güneydoğusunda yer alan çan kulelerine ulaşımı sağlayan dönel merdivenlerin yer aldığı koridora ulaşılmaktadır. Bu koridoru aydınlatan doğu cephesi üzerinde birer adet mazgal pencere yer almaktadır.

Yapının kuzeydoğu ve güneydoğu köşelerinde birer adet şapel bulunmaktadır. Bu şapellerden güneydoğuda yer alanı papaz evi olarak da kullanıldığı düşünülmektedir. Bu mekanlara üç farklı girişten ulaşmak mümkündür. Bu girişlerden biri dış mekândan batı cephesinde yer almaktayken diğer ikisi iç mekândan yan neflerden ve apsidollerde bulunmaktadır (Şekil 14).



**Şekil 14.** Şapel mekanlarına girişler (Kaya, E. 2013’den yararlanılarak yazar İpek DEMİR tarafından düzenlenmiştir)

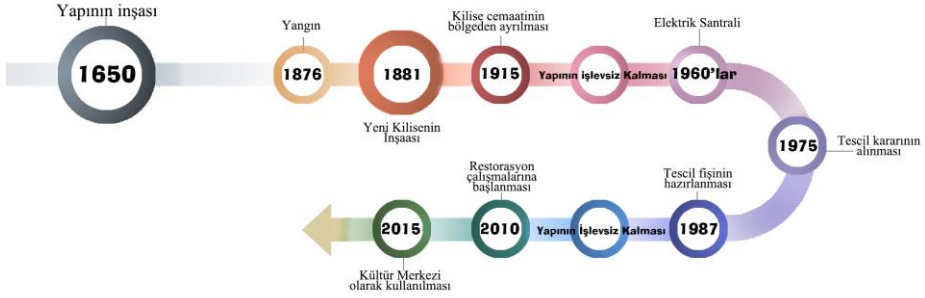
Şapellerden kuzeydoğu noktasında yer alanın kuzey duvarının ortasında vaftiz kurnası yer almaktadır. Buradan hareket bu şapel kısmının vaftizhane olarak da kullanıldığını söylemek mümkündür (**Görsel 36**). Vaftiz kurnasının üst kemerinde iki sıra Ermenice ifadeler yer aldığı görülmektedir.



**Görsel 36.** Vaftiz Kurnası

## 5.2. Yeniden İşlevlendirmenin Kilise Üzerine Etkisi

Kilise, 1650 yılında ilk haliyle inşa edildikten sonra 1876 yılında çıkan yangınla birlikte kitabesinde de belirtildiği üzere 1881 yılında yeniden inşa edilmiştir. 1915 yılında cemaatinin bölgeden ayrılmasına kadar kilise olarak kullanılan yapı 1960'lara kadar kaderine terk edilmiştir. 1960larda elektrik santrali olarak kullanılan kilise 1975'de kültürel miras olma değerini almıştır. 2010 yılında yapılan restorasyon çalışmaları ile "Kültür Merkezi" olarak işlevlendirilmiştir (Dedeoğlu, 2012, s. 154-156; SivrihisarBelediyesi, 2016) (Şekil 15).



Şekil 15. Kilisenin tarihsel akışı

1960larda yapı içerisinde özgününe uygun olmadan kültürel miras değeri düşünülmeden yapılan elektrik santrali/depo kullanımı plan düzleminde yapılan bilinçsiz müdahaleler, kapanan ve yeni açılan açıklıklar ile yapının özgününe zararlar vermiştir (Görsel 37). 2010 yılında yapılan restorasyon çalışmaları titizlikle yürütülerek kilise mekan bütünlüğünü koruyacak şekilde özgün haline getirilmeye çalışılmıştır (Dedeoğlu, 2019, s.83-86).



**Görsel 37.** Kilisenin pencereleri kapatılmış hali (kulturportli.gov.tr)

Kilise 1915 yılına kadar özgün işleviyle kullanılıp 1960larda elektrik santrali/depo olarak kullanılması dezavantaj olsa da 1976 yılında koruma kararlarının alınması ve 2010 yılında ivedilikle özgününe döndürülmüş olması kültürel mirasın korunması bağlamında önemli bir adım olmuştur.

Kilisenin geçirdiği işlev değişikliklerinin yapıya etkisine bakıldığında;

- Kullanıcısının bölgeden ayrılmasından bir müddet sonra özgününe uygun olmayan işlev olan elektrik santrali/depo olarak kullanılması ve dönemin kültürel miras koruma düşüncesinin yetersizliği ile düşünülmeden atılan adımlardan kaynaklı yapının özgün plan düzlemine zarar verdiği görülmektedir.
- Kilisenin elektrik santrali/depo olarak kullanılması ile kültür merkezine dönüştürülmesi arasında yaklaşık elli yıl atıl olarak kaldığı bilinmektedir. Bu durum yapının hava şartları ve çevre şartları gibi etmenlere maruz kalarak malzeme bozulmaları ve kayıpları oluşmasına neden olmuştur.



- Uzun yıllar atıl olan kilise, 2010 yılında başlayan restorasyon çalışmaları ile yeni işleviyle kültür merkezi olarak kullanılmaya başlanmıştır.

Kilisenin yeni işlevinin (Kültür Merkezi) yapıya uygunluğu ve yapıya olumlu ve olumsuz etkileri;

- Yapı çevresi peyzaj düzenlemesi ve kale eteğine yapılan açık hava müzesiyle birlikte yapının görünürlüğü ve erişebilirliği artırılmıştır. Bunun yanında herhangi bir otopark alanı düzenlenmemiş olması Kültür Merkezinin işlevine aykırı bir durumu ortaya çıkarmaktadır. Çünkü Kültür merkezinin bir sosyal kullanım alanı olarak tek seferde yoğun kalabalık gruplar tarafından kullanılması beraberinde çok sayıda otopark alanının bu yapıda veya yapının yakınında bulunmasını gerektirmektedir. Ancak yeniden işlevlendirilen bu yapının herhangi bir otopark alanının bulunmaması bu kullanım şekline aykırı olmaktadır-sekteye uğratmaktadır.
- Yapının Kültür Merkezi olarak kullanılması tam zamanlı değil dönemsel olarak faaliyet göstermesine sebebiyet vermektedir. Bundan dolayı kimi zaman ziyaretçiler yapıyı deneyimleyememektedir.
- Kilisenin tek ana mekânla bir yapı olması, korunaklı mekanlarının olmaması yapının işlevlendirilmesi konusunu güçleştirmektedir. Kültür merkezi işlevi beraberinde birden fazla mekânı getirmektedir. Bu nedenle yapı tam anlamıyla bir kültür merkezine dönüşmemiş kültür merkezinin bir mekânı olan sergi salonundan öteye geçememiştir.
- Yapının üç girişinin de hem zemin olmaması veya herhangi bir rampa olmaması günümüz şartlarında engelli bireylerin yapıya girişini olanaksız kılmaktadır. Bu nedenle yapı erişilebilir değildir.
- Yapı Kültür Merkezine dönüştürülürken bir önceki dönemde yapılan yanlış uygulamaların (açıklıkların kapatılması vb.) düzeltilerek özgününe döndürülmesi kültürel mirasın korunması açısından önemlidir.

## 6. SONUÇ

Toplumlar bir arada yaşayarak varlıklarını devam ettirmektedirler. Toplumun bir arada olmasını sağlayan en önemli değerlerden birisi de kültürdür. Kültür insanların ortak paylaşımları sonucu oluşan ve sürekliliği olan bir olgudur. Bu süreklilik sayesinde bellek kavramı karşımıza çıkar. İnsanlar kendi birikimleri sayesinde edindikleri bellekler sayesinde anılarını hatırlar ve bir arada olma bilincini yakalarlar. Kent içerisinde yaşayan insan da kendi yaşanmışlığını, birikimini dolayısıyla belleğini de yaşadığı yere eklemeye başlar. Bu sebeple kentin de bir belleği oluşur. Kentin belleği o kentte yalayan toplumların geçmişini bilmeleri ve ortak bir geçmiş üzerinden paylaşım yapmalarına, ortak değerlere sahip çıkmalarına imkân tanır. Bu bağlamda dini yapılar kent için oldukça değerlidir. Din toplumun ortak paylaşımında ve temasta bulunmasına fırsat tanıyan bir olgudur. Dini mekanlar ise bu teması sağlayan yerlerdir. Dolayısıyla da kente ait olan din olgusu dini yapıyla temsil edilir. Bu yapılardan birisi de kilisedir. Ten tanrılı inanç olan Hristiyan dini yapısı kilise de insanlar ibadet ermeye gelirken aynı zaman da sosyalleşme fırsatı da bulmaktadır. Çünkü kiliseler, İslam külliyelerinde olduğu gibi sadece ibadet etmeye değil aynı zamanda gelem cemaatin birbiriyle iletişim kurmasına ve kentlilik bilincini kazanmasına olanak tanır. Bu sebeple dini yapılar kent ve kent belleği için oldukça önemlidir. Tarihi zaman içindeki yaşanmışlıkları bünyesinde barındırarak içinde bulunduğu topluma kendisi hakkında mesajlar iletir. Diğer taraftan mimari karakterli üslupları da bizim için önemlidir. Çünkü mimari üslup o dönem ve yapı hakkında bize bilgiler verir. Ayrıca tarihi değeri olan kilise gibi dini yapılar sahip oldukları mimari üsluplarıyla da kent için değer taşımaktadır. Bu sebeple insanların ortak paylaşımında bulunmasına imkân sağlayan dini yapılar, toplumun ve toplumun sahip olduğu kültürel değerlerin sürdürülebilirliği açısından kıymetlidir.

Kültürel miras alanları geçmişten günümüze pek çok değeri barındırmaktadır. Bu değerlerin doğru şekilde korunarak, farkındalığının oluşturulması ve gelecek kuşaklara aktarılması gerekmektedir. Günümüzde işlevini veya kullanıcılarını yitirmiş olan kültürel miraslarımızın geleceğe taşınmasındaki en önemli adımlardan biri yeniden işlevlendirerek kullanımını

devam ettirmektedir. Böylece kullanıcılarına sahip olan mekânın terk edilmişliği ortadan kaldırılarak tarihsel sürekliliği sağlanabilecektir.

Kültürel miraslarımızdan kullanıcılarını kaybetmiş gayrimüslim dini yapılarından biri olan Sivrihisar Surp Yerortutyun Kilisesi'nin yeniden işlevlendirme süreci bu çerçevede incelenmiştir. Kilise yeniden işlevlendirilerek 2015 yılından itibaren kültür merkezi olarak kullanılmaktadır. Bu işlevlendirmenin Türkiye genelindeki yeniden işlevlendirilen gayrimüslim dini yapılarının kullanım yaklaşımına paralel biçimde olduğunu ifade etmek mümkündür.

Türkiye'de yapılan yeniden işlevlendirme uygulamalarına bakıldığı zaman özellikle dini yapılarda belli kalıpların dışına çıkılmadığı görülmektedir. Bu kalıplar çerçevesinde genellikle müze, kültür merkezi, kütüphane gibi işlevlerle hayata kazandırıldığı görülmektedir.

Kültür merkezi olarak işlevlendirilen gayrimüslim dini yapılarının mekânsal kurgu olarak tek hacimli planlanan yapılar olması nedeniyle bu tipolojideki yapıların genellikle sergiler, toplantılar, müzik dinletileri gibi işlevler için kullanıldığı tam anlamıyla kültür merkezi işlevini de gerçekleştirmediği görülmektedir. Bu nedenle hayata kazandırılan gayrimüslim dini yapıları çoğunlukla kullanıcı yetersizliği ile karşılaştığı için kullanılmayan atıl yapılara dönmemektedir.

Dünya genelindeki örneklere baktığımızda kullanıcılarını kaybetmiş veya hali hazırda kullanıcıları olan dini yapıların birçok farklı yeni işlevde (restoran, kafe, fitness salonu, konut vb.) kullanıldığı görülmektedir. Bu yapıların mekânsal bütünlüğü ve özgün değerini kaybetmeden yeniden atıl duruma bırakmayacak günümüz şartlarında aktif olarak kullanılarak geleceğe aktarılacak işlevlerle hayata kazandırılması gerekmektedir.

## KAYNAKÇA

- Acar, M. Ş. (2009). Eskişehir zaman, mekan, insan. Eskişehir: Ticaret Odası Yayınları.
- Albek, S. (1991). Dorylaion'dan Eskişehir'e. Eskişehir: Anadolu Üniversitesi Eğitim Sağlık.
- Alkaya, A. S. (2006). Ermeni Tehciri ve Eskişehir Ermenileri, yayınlanmamış yüksek lisans tezi. Eskişehir: Eskişehir Osmangazi Üniversitesi Sosyal Bilimler Enstitüsü.
- Alpan, A. (2016). Eskişehir'in Yaya Omurgası Hamamyolu Caddesi Üzerine Düşünceler. Serbest Mimar(24), 44-48.
- Amsterdam Bildirgesi (1975), [http://www.icomos.org.tr/Dosyalar/ICOMOSTR\\_tr0458320001536681780.pdf](http://www.icomos.org.tr/Dosyalar/ICOMOSTR_tr0458320001536681780.pdf)  
E.T : 28.03.2023
- Arıkan, Z. (1988). Anadolu'da Tanin'e Göre Eskişehir. Tarihte Eskişehir Sempozyumu (2-4 Kasım) (s. 21-44). Eskişehir: Anadolu Üniversitesi Yayınları.
- Arpacıoğlu, 2010 Yangın Merdiveni Tasarımının Kent Dokusu içinde Korunması Gerekli Kültür Varlıklarına Etkisi
- Arpacıoğlu, Ü. (2016). Yangın Merdiveni Tasarımının Kent Dokusu içinde Korunması Gerekli Kültür Varlıklarına Etkisi. Tasarım + Kuram, 6(9), 12-20. <https://doi.org/10.23835/tasarimkuram.240691>
- Atıcı, E. (2018). Türkiye'deki Külliye ve Kilise Yapılarının Okunması. Eskişehir: Eskişehir Anadolu Üniversitesi, Fen Bilimleri Enstitüsü.
- Aydın, D. ve Yıldız, E. (2010). “Yeniden Kullanıma Adaptasyonda Bina Performansının Kullanıcılar Üzerinden Değerlendirilmesi”. METU JFA, 27(1), 1-22
- Aydın, M. (2022). Kilise. Ekim 2030 tarihinde Tübitak Bilim Ve Toplum Başkanlığı Popüler Bilim Yayınları : <https://ansiklopedi.tubitak.gov.tr/ansiklopedi/kilise> adresinden alındı
- Aydın, M. (2022b). Tübitak Bilim Ve Toplum Başkanlığı Popüler Bilim Yayınları. Hristiyanlık: <https://ansiklopedi.tubitak.gov.tr/ansiklopedi/hristiyanlik> adresinden alındı
- Baştürk, M. B. (2022). Şarhöyük-Dorlaion Kazıları Eskişehir'in Binlerce Yılıın Özeti. Fetih ve Medeniyet, 2(5), 96-111.
- Batur, M., & Başdoğan, A. (2022). Yunan Mitolojisindeki Tanrı Pan Sembolünün Doğa Bağlamında Resim Sanatına Yansıması. Uluslararası İnsan ve Sanat Araştırmaları Dergisi, 7(2), 169-182.

- Bebka. (2012). Sivrihisar. Ekim 2012 tarihinde [bebka.org.tr: https://www.bebka.org.tr/admin/datas/sayfas/198/sivrihisar-ilce-raporu\\_1568787875.pdf](https://www.bebka.org.tr/admin/datas/sayfas/198/sivrihisar-ilce-raporu_1568787875.pdf) adresinden alındı
- Bektaş, C. (2001). Koruma Onarım. İstanbul: Literatür Yayınları
- Birecikli, F. (2015). Ana Hatlarıyla Friglerde Din. Akademik Bakış, 4(7), 214-232, <https://dergipark.org.tr/tr/download/article-file/73970>.
- Cansever, T. (2006). İslam'da Şehir Ve Mimari (Cilt (1. baskı)). İstanbul: Timaş Yayınları.
- Carta Del Restauro (1931), [http://www.icomos.org.tr/Dosyalar/ICOMOSTR\\_tr0660878001536681682.pdf](http://www.icomos.org.tr/Dosyalar/ICOMOSTR_tr0660878001536681682.pdf) E.T: 28.03.2023
- Coşkun, A. (2013). Din, Toplum ve Kültür (Cilt 2. baskı). İstanbul, Çev: A. Coşkun, Dü., & A. Coşkun): İz Yayıncılık.
- Cündüoğlu, D. (2012). Mimarlık ve Felsefe (1. baskı). İstanbul: Kapı Yayınları.
- Dedeoğlu, E. F. (2012). Tarihi Değer Taşıyan Kiliselerde Yeniden İşlevlendirme Sürecinin ve İç Mekan Çözümlerinin İrdelenmesi: Sivrihisar Ermeni Kilisesi Örneği, Yayınlanmamış yüksek lisans tezi. Ankara: Hacettepe Üniversitesi Sosyal Bilimler Enstitüsü İç Mimarlık ve Çevre Tasarımı Ana Sanat Dalı.
- Dedeoğlu, E. F. (2019). Yeniden İşlevlendirilen Kilise Yapılarında İç Mekân Müdahalelerine Yönelik Analizler: Sivrihisar Ermeni Kilisesi Örneği. Sanat ve Tasarım Dergisi, 77-103.
- Dilara, Y. (2017, Şubat 07). Frig Kaya Anıtları. Ekim 2023 tarihinde Arkeopolis: <https://arkeopolis.com/frig-kaya-anitlari/> adresinden alındı
- Durkheim, E. (2010). Dinsel Yaşamın İlk Biçimleri (Cilt 1. baskı, (Çev: Ö. Ozankaya)). İstanbul: Cem Yayınevi.
- Düzenli, H. İ. (2020). “Kiliseden Camiye Dönüştürme ve İstanbul’da Kiliseden Dönüştürülen Camiler Hakkında Notlar”. FSM İlmî Araştırmalar İnsan ve Toplum Bilimleri Dergisi, 16, 387-423
- Eriş, M. (Dü.). (2014). Eskişehir. İstanbul: Eskişehir Valiliği.
- Ertin, G. (1994). Eskişehir Kentinde Yerleşmenin Evrimi. Eskişehir: Anadolu Üniversitesi Yayınları.
- Esen, E. (2017). Matrakçı Nasuh B. Abdullah Kimdir? (?-1564), *Zafer Dergisi*, Nisan-484. Sayı, 12 Kasım 2023 tarihinde <https://www.zaferdergisi.com/makale/11097-matraci-nasuh.html> adresinden erişildi.
- Halbwachs, M. (2017). Kolektif Hafıza . (ç. Barış, Dü.) Ankara: Heretik Yayınları.

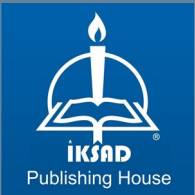
- Haştemoğlu, H.S. ve Tekin, Y. (2023), “Anadolu Kentlerinde Tarihi Kiliselerin Yeniden İşlevlendirilmesi, Isparta Aya Payana Örneği”, Yalvaç Akademi Dergisi, 8:2, 1-17.
- Icomos Geleneksel Mimari Miras Tüzüğü (1999), [http://www.icomos.org.tr/Dosyalar/ICOMOSTR\\_tr0464062001536913566.pdf](http://www.icomos.org.tr/Dosyalar/ICOMOSTR_tr0464062001536913566.pdf) 28.03.2023
- İpek, A. N. (2016). Hafıza Kutusu, Sanatta Yeterlilik Tezi. Ankara: Hacettepe Üniversitesi Güzel Sanatlar Enstitüsü Resim Anasanat Dalı.
- Kadioğlu, M.(2008), Modern, Bütünleşik Afet Yönetimin Temel İlkeleri; Kadioğlu, M. ve Özdamar, E., (editörler), “Afet Zararlarını Azaltmanın Temel İlkeleri”; s. 1-40, JICA Türkiye Ofisi Yayınları No: 2, Ankara.
- Kalafat, Y. (2002). Eskişehir ve Çevresi Ulucanlarında Eski Türk İnançlarının İzleri. Türk Dünyası Araştırmaları(136), 157-162, [https://isamveri.org/pdfdrg/D00130/2002\\_136/2002\\_136\\_KALAFATY.pdf](https://isamveri.org/pdfdrg/D00130/2002_136/2002_136_KALAFATY.pdf).
- Kaya, E. (2013). Eskişehir’in Sivrihisar İlçesinde Bir Ermeni Kilisesi; Surp Yerortutyun Kilisesi. Akademik Bakış Dergisi(37), 1-23.
- Kırcı, A. B. (2015). Zamana Direnmek: Kişisel Hafıza Mekanları. Ankara: Yayınlanmamış yüksek lisans tezi: Başkent Üniversitesi Sosyal Bilimler Enstitüsü.
- Koyuncu, A. (2014), “Osmanlı Devleti’nde Kilise ve Havra Politikasına Yeni Bir Bakış: Çanakkale Örneği”, Çanakkale Araştırmaları Türk Yıllığı Yıl: 12, Sayı: 16 , 35-87.
- Kurnalı, M., & Özer Baş, G. (2023). İç Mimarlık Eğitiminde Güncel Yaklaşımların Lisansüstü Tezler Üzerinden Okunması. Online Journal of Art and Design, 11(2), 163–180.
- Küçükşahin, E. (2020), Kayseri’de Kiliseden Dönüştürülen Kütüphane Hizmet Vermeye Başladı, 12 Kasım 2023 tarihinde <https://www.aa.com.tr/tr/pg/foto-galeri/kayseride-kiliseden-donusturulen-kutuphane-hizmet-vermeye-basladi#> adresinden erişildi
- KültürEnvanteri. (2023). Surp Yerortutyun Ermeni Kilisesi, Sivrihisar. Ekim 2023 tarihinde Kültür Envanteri: [https://kulturenvanteri.com/tr/arastir/d/?\\_ara=sivrihisar](https://kulturenvanteri.com/tr/arastir/d/?_ara=sivrihisar) adresinden alındı
- Kültürportalı. (2014). Eskişehir Kurşunlu Camisi Ve Külliyesi - Eskişehir. Ekim 2023 tarihinde Türkiye Kültür Portalı, Eskişehir Valiliği (2014). Eskişehir Rehberi (5.Baskı): <https://www.kulturportalı.gov.tr/turkiye/eskisehir/gezilecekyer/kursunlu-camii-ve-kulliyesi> adresinden alındı

- Madrigal, M. (2015). Birinci Yüzyıl Anadolu Kiliseleri. Kutsal Kitap ve Arkeoloji, <https://hristiyankitaplar.com/tr/kitaplar/birinci-yuzyil-anadolu-kiliseleri>.
- Mahan, J. (2014). Media, Religion and Culture. London: Routledge.: Routledge.
- Matrakçı Nasuh'un Gözünden 10 Türk-İslam Şehri (2020), Erişim Adresi: <https://www.tarihi kadim.com/matrakci-nasuhun-gozunden-10-turk-islam-sehri/>
- Mimari Mirasın Analizi, Korunması ve Strüktürel Restorasyonu İçin İlkeler (2003), [http://www.icomos.org.tr/Dosyalar/ICOMOSTR\\_tr0033791001536913477.pdf](http://www.icomos.org.tr/Dosyalar/ICOMOSTR_tr0033791001536913477.pdf)  
E.T: 28.03.2023
- Mumford, L. (2013). Tarih Boyunca Kent, (Çev: G. Koca ve T. Tosun) (Cilt 2. Baskı). İstanbul: Ayrıntı Yayınları.
- Nora, P. (2006). Hafıza Mekanları. Ankara: Dost Yayınevi, çev. Mehmet Emin Özcan.
- Olgun, İ. (2009). Kentsel değişim sürecinde kentsel okuma ve bellek ilişkisi. İstanbul, Yayınlanmamış doktora tezi: Mimar Sinan Üniversitesi Fen Bilimleri Enstitüsü.
- Önder, S., & Oğur, N. (2019). Eskişehir Şeker Fabrikası. ESOGÜ Tarih Dergisi, 2(2), 25-54.
- Özak, N. Ö., & Gökmen, G. P. (2009). Bellek ve Mekan İlişkisi Üzerine Bir Model Önerisi. itüdergisi/a mimarlık, planlama, tasarım, 8(2), 145-155.
- Özer Baş, G. (2022). İç Mimarlık Meslek Süreci, ISBN: 978-625-6380-36-3, İksad Yayınevi, Ankara
- Öztürk, Ö. (2018, Mart 30). Kibele, Kybele, Magna Mater, Rhea, Cybele (Anadolu Mitolojisi). Ekim 2023 tarihinde Özhan Öztürk Makaleleri Mitoloji, Gezi, Tarih: <https://ozhanozturk.com/2018/03/30/kibele-kybele-anadolu-mitolojisi/> adresinden alındı
- Rousseau, H. (1970). Dinler, (Çev: O. Pazarlı) . İstanbul: Remzi Kitabevi.
- Sam, N. (2018). Kent, Toplum, Kültür. Bursa: Ezgi Kitabevi.
- Sadioğlu, U. Ve Yürük E. (2020), Eskişehir'in Endüstriyel Mirası Fabrikalar Bölgesinin Kent Kimliği Üzerindeki Etkileri. İdealKent dergisi. Özel sayı 11, 2020(3), 1049-1072.
- Sarıöz, P. (1997). Bir Zamanlar Eskişehir. İstanbul: Esbank Yayınları.
- Shaukland, G. (tarih yok). Tarihi Değerleri Olan Kentlere Neden El Atmalıyız? Ç. K. Tuncay içinde, Cogito, üç aylık düşünce dergisi (Cilt 8). İstanbul: Yapı Kredi Yayınları.
- Sivrihisar Belediyesi. (2016). Surp Yerotutyun Ermeni Klisesi. Ekim 2023 tarihinde Sivrihisar Belediyesi: <https://sivrihisar.bel.tr/gezilecek-yerler/surp-yerotutyun-ermeni-klisesi/> adresinden alındı

- Solak, C. Ve Okuyucu, Ş. E. (2022). “Dini Yapıların Dönüştürülmesinde Mevcut Yapı Bileşenlerinin Yeni İşlevdeki Karşılıkları: Kilise ve Cami Dönüşümleri”. Selçuk Ün. Sos. Bil. Ens. Der. 49, 192-211
- Szuta, A. F., & Szczepański, J. (2020). Striking elements – A lifebelt or a fad? Searching for an effective way of adapting abandoned churches. *Frontiers of Architectural Research*, 9(2), 277-286, <https://doi.org/10.1016/j.foar.2019.12.007>.
- Şensoy, G., & Üstün, B. (2016). Eskişehir fabrikalar bölgesi: “Çiftkurt fabrikası içini yeni işlev önerisi”. *BAUN Fen Bil. Enst. Dergisi*, 18(1), 86-104.
- Tulum, M. M., & Altınsapan, M. E. (2020). Eskişehir Alaaddin Camii Minaresi İnşa Kitabesinin Tarihlendirilmesi Üzerine Son Tespit. *Akademik Sosyal Araştırmalar Dergisi*, 8(106), 1-8, Doi Number: <http://dx.doi.org/10.29228/ASOS.43557>.
- Venedik Tüzüğü (1964), Uluslararası Tarihi Anıtları Koruma Kuralları. [http://www.icomos.org.tr/Dosyalar/ICOMOSTR\\_tr0243603001536681730.pdf](http://www.icomos.org.tr/Dosyalar/ICOMOSTR_tr0243603001536681730.pdf) E.T: 28.03.2023
- Yaçan, S. (2022). M.S. 1. Yüzyılda Anadolu’da Hristiyanlık, yayınlanmamış yüksek lisans tezi. İstanbul: Marmara Üniversitesi, Sosyal Bilimler Enstitüsü, Eskiçağ Tarih bilim Dalı.
- Yancı, M. (2021). Matrakçı Nasuh’un Gözünden Bazı Anadolu Kentlerinin Çözümlemesi. İzmir, Yayınlanmamış yüksek lisans tezi: İzmir Katip Çelebi Üniversitesi Sosyal Bilimler Enstitüsü Türk- İslam Arkeolojisi Anabilim Dalı.
- Yurdagür, M., Yurdaydın, H., & Efendioğlu, M. (2003). Matrakçı Nasuh. *TDV İslâm Ansiklopedisi*, 28. Cilt: <https://cdn2.islamansiklopedisi.org.tr/dosya/28/C28009114.pdf> adresinden alındı
- Zeren, M. T. (2010), *Tarihi Çevrede Yeni Ek ve Yeni Yapı Olgusu*, Yalın Yayıncılık: İstanbul.







ISBN: 978-625-367-469-4