



**MAHALLE ÖLÇEĞİNDE  
MEKÂNSAL ALANLARIN  
İRDELENMESİ: SAFRANBOLU  
EMEK MAHALLESİ ÖRNEĞİ\***

**Emir HINIK**

**Doç. Dr. Yasin DÖNMEZ**

**Editör: Prof. Dr. Sevgi ÖZTÜRK**

DOI: <https://dx.doi.org/10.5281/zenodo.11658837>



---

\*Bu çalışma Karabük Üniversitesi Lisansüstü Eğitim Enstitüsü Kültürel Mimarlık Ana Bilim Dalında Yüksek Lisans Tezi olarak yayınlanmıştır.

Copyright © 2024 by iksad publishing house

All rights reserved. No part of this publication may be reproduced, distributed or transmitted in any form or by any means, including photocopying, recording or other electronic or mechanical methods, without the prior written permission of the publisher, except in the case of brief quotations embodied in critical reviews and certain other noncommercial uses permitted by copyright law. Institution of Economic Development and Social Researches Publications®

(The Licence Number of Publicator: 2014/31220)

TÜRKİYE TR: +90 342 606 06 75

USA: +1 631 685 0 853

E mail: iksadyayinevi@gmail.com

www.iksadyayinevi.com

It is responsibility of the author to abide by the publishing ethics rules.

Iksad Publications – 2024©

**ISBN: 978-625-367-734-3**

Cover Design: İbrahim KAYA

June / 2024

Ankara / Türkiye

Size: 14,8 x21 cm

## ÖNSÖZ

İnsanoğlunun var olduğu günden günümüze kadar geçen sürede, yaşam alanları olarak su kıyıları, coğrafi özellikleri uygun olan yerler, hammaddeye yakınlık veya savaşlardan korunmak amacıyla daha güvenli bölgeleri kendilerine yaşam alanları olarak seçmişlerdir. Özellikle sanayi devrimi sonrası kentler, kale surları dışına çıkararak, planlı kentler olarak günümüze kadar değişik evrelerden geçmişlerdir. Bir kentin en küçük yerleşim yeri mahalleleridir. Mahalle tasarımları günümüzde oldukça önemli hale gelmiştir. Kentsel tasarım ilkeleri olarak karşımıza çıkan, konut yoğunluğu az, yeşil alanları fazla, yol genişlikleri ve otopark sorunları ile ele alınmalı ve mahalleler sosyal donatılara sahip, eğitim yapıları, meydanları ve sahip olduğu diğer açık ve kapalı mekânları ile daha planlı olarak tasarlanmalıdır. Çalışmada ülkemizin önemli turizm kentlerinden birisi olan Safranbolu'nun en büyük yüzölçümlü mahallesi Emek Mahallesi mekânsal kullanımlar açısından, mevcut durum ortaya konulmaya çalışılmıştır. Mahalle ölçeğinde eksiklikler belirlenerek potansiyel ve sorunlar tespit edilmiştir.

İKSAD yayınevi çalışanlarına kitabın oluşum ve basım aşamalarındaki destek ve bilgilerinden dolayı teşekkür ederiz. Kitabın bilim dünyası ve mahalle tasarımı konusu ile ilgilenen herkes için faydalı olmasını dileriz.

**Emir HINIK**

**Doç. Dr. Yasin DÖNMEZ**



## İÇİNDEKİLER

ÖNSÖZ .....	i
İÇİNDEKİLER .....	iii
1.GİRİŞ .....	5
2.KURAMSAL ÇERÇEVE .....	7
2.1. Kent ve Kentleşme .....	7
2.2. Kentsel Mekân Türleri.....	9
2.2.1 Özel Mekânlar .....	11
2.2.2 Kamusal Mekânlar .....	12
2.3.Mahalle ve Mahalleyi Oluşturan Birimler .....	13
2.3.1 Ticari Mekânlar .....	15
2.3.2 Sosyal ve Kültürel Mekânlar .....	16
2.3.3 Yapılaşma Tipleri (Konutlar) .....	17
2.3.4 Yeşil Alanlar .....	19
2.3.5 Spor Alanları .....	21
2.3.6 Eğitim Birimleri .....	23
2.3.7 Sağlık Birimleri .....	25
2.3.8 Dini Birimler .....	26
2.4.Mahalle Tasarım İlkeleri .....	27
2.5. Mahallede Ortak Mekân Kavramı .....	30
2.6. Kentsel ve Mahalle Tasarım İlkelerinin Özeti .....	32
3.MATERYAL VE YÖNTEM.....	35
3.1. Materyal .....	35
3.2. Yöntem.....	40
4. BULGULAR .....	42
4.1. İmar Durumu .....	42
4.2. Sosyal Mekânlar.....	46
4.3. Ticaret Mekânları .....	48
4.4. Emek Mahallesi' nin Parkları .....	50
4.4.1. Çocuk Parkı.....	52
4.4.2. Cemal Ünsal Parkı.....	52
4.4.3. Abdurrahman İbrahim Ulusoy Parkı.....	53
4.4.4. Mehmet Akif Ersoy Parkı.....	53

4.4.5. Özgecan Arslan Parkı .....	54
4.4.6. Rıfkı Özcan Parkı .....	54
4.4.7. Diriliş Parkı .....	55
4.4.8. Sezai Yıldız Parkı .....	55
4.4.9. İsmail Lütfi Tansu Parkı .....	56
4.5. Spor Alanları .....	56
4.6. Eğitim Birimleri .....	59
5. SONUÇ VE ÖNERİLER .....	61
5.1. Sonuç.....	61
5.2. Öneriler .....	62
KAYNAKÇA.....	64

## 1.GİRİŞ

Kent ve mahalle tasarımı, yaşam kalitesini artırmak, sürdürülebilirlik sağlamak ve insanların bir arada etkileşimde bulunabileceği, güvenli ve erişilebilir mekânlar oluşturmak için önemli bir rol oynar. Bu tasarım, birçok faktörü dikkate alarak planlama sürecini kapsar.

İyi bir kent ve mahalle tasarımı, fonksiyonel ve çekici mekânlar oluşturur. Yollar, parklar, yeşil alanlar, konutlar ve ticari bölgelerin yerleşimi dikkatlice planlanmalıdır. Yaya ve bisiklet yollarıyla desteklenen ulaşım altyapısı, insanların aktif bir yaşam tarzını teşvik ederken, trafik sorunlarını da azaltır. Ayrıca, engellilere uygun erişim sağlamak da önemlidir.

Yeşil alanlar, kent ve mahalle tasarımının ayrılmaz bir parçasıdır. Kentlerdeki yeşil alanların miktarlarını arttırmak çoğu zaman mümkün olamadığından kentsel yeşil alanların kalitesini iyileştirmek planlama, tasarım ve yönetsel açıdan daha uygundur (Öztürk vd., 2023a). Parklar, bahçeler ve korular, insanların doğayla bağlantı kurmasını sağlar ve rahatlama, spor yapma ve sosyal etkileşim için mekânlar sunar. Ağaçlandırma, çevreye olan olumlu etkilerinin yanı sıra, görsel olarak da estetik bir katkı sağlar.

Güvenlik, kent ve mahalle tasarımının temel bir önceliğidir. Sokak aydınlatması, güvenlik kameraları ve düzenli polis devriyeleri gibi önlemler, insanların kendilerini güvende hissetmelerini sağlar. Aynı zamanda, toplumun sosyal bağlarını güçlendirecek ve komşuluk ilişkilerini teşvik edecek kamusal alanlar oluşturulmalıdır.

Sürdürülebilirlik de modern kent ve mahalle tasarımının bir parçasıdır. Yeşil binalar, enerji verimliliği, atık yönetimi ve su tasarrufu gibi faktörler, çevresel etkileri azaltır ve doğal kaynakların sürdürülebilir kullanımını destekler.

Sonuç olarak, kent ve mahalle tasarımı, insanların yaşam kalitesini iyileştirmek, sosyal etkileşimi teşvik etmek, güvenli ve erişilebilir mekânlar oluşturmak ve çevresel sürdürülebilirliği sağlamak için büyük önem taşır. Fonksiyonel, çekici ve insan odaklı bir tasarım, toplumların refahını artırır ve yaşam alanlarını daha iyi bir geleceğe doğru yönlendirir.



Mahalle tasarımı, insanların günlük yaşamlarını şekillendiren önemli bir etkidir. İyi bir mahalle tasarımı, sosyal etkileşimi teşvik eder, toplum bağlarını güçlendirir ve insanların güvenli bir ortamda yaşamalarını sağlar. Mahalleler, insanların temel ihtiyaçlarını karşılayacak şekilde planlanmalıdır. Yeşil alanlar, parklar, oyun alanları, yaya ve bisiklet yolları gibi mekânlar, sağlıklı bir yaşam tarzını teşvik eder. Güvenlik önlemleriyle desteklenen mahalleler, insanların kendilerini güvende hissetmelerini sağlar. Aynı zamanda, mahalleler çeşitlilik ve kapsayıcılığı teşvik etmeli, sosyal adaleti desteklemeli ve sürdürülebilirlik ilkelerine uygun olmalıdır. Mahalle tasarımı, insanların daha mutlu, sağlıklı ve bağlantılı bir şekilde yaşamalarını sağlaması açısından diğer çalışmalara örnek oluşturması açısından önemi ortaya konulmuştur.

## 2.KURAMSAL ÇERÇEVE

### 2.1. Kent ve Kentleşme

Tarihsel süreçte kent kavramının ortaya çıkmasındaki en önemli dönüm noktası insanların yerleşik hayata geçmesidir. İnsanların başlangıçta avcılık toplayıcılık, ardından göçebe yaşam ve akabinde yerleşik yaşam tarzını benimsemesi kent olgusunun oluşmasını sağlamıştır. Yerleşik yaşamla beraber ortaya çıkan kent kavramının literatürde farklı tanımları bulunmaktadır. Genel bir ifadeyle kent kavramı; tarım dışı üretimin yapıldığı, ekonomik yapının şekillendirdiği bir yerleşim yeri ve nüfus olarak belirli yoğunluk, büyüklük, bütünleşme ve heterojenlik düzeyine varmış veya bu düzeyi aşmış insan yerleşim alanları olarak planlama tekniğinde tanımlanan bir kırsal alan dışı gelişmedir (Gezer,2022:3). Başka bir tanımda ise Kent “sürekli toplumsal gelişme içerisinde bulunan ve toplumun barınma, yerleşme, çalışma, gidiş-geliş, dinlenme gibi ihtiyaçlarının giderildiği, pek az insanın tarımsal faaliyetlerle uğraştığı, kırsala oranla nüfus bakımından daha yoğun olan ve komşuluk birimlerinden oluşan yerleşim birimidir” (TDK Kent Bilim Sözlüğü). Sosyo-kültürel ve ekonomik bakımdan kent; sosyal yaşamın mesleklere, iş bölümüne, değişik kültür gruplarına göre düzenlendiği, kurumlaşmaların yoğunluk kazandığı, karmaşık insan ilişkilerinin günlük hayatı etkilediği yerleşme alanı olarak (Keleş, 1997:19) ifade edilmektedir.

Kentler, tarihsel süreçte kültür ve medeniyetlerin doğduğu, toplumsal, siyasal ve ekonomik, alanda yaşanan değişimlere paralel olarak da devamlı dönüşüm geçirmiş yerleşim alanları olarak büyük önem taşımışlardır (Şendil, 2017:1). Özellikle 20. yüzyılın ikinci yarısından itibaren tüm dünyada önemli çekim noktaları haline gelmiştir (Bilgiç, 2019:12). Kentlerin konumu ve yapısı Sanayi Devrimi'nden sonra da farklı bir boyut kazanmıştır (Zengin, 2018:86). Artan sanayileşme ve ekonomik

Şartlar neticesinde yoğun şekilde nüfus artışı gözlemlenen kentlerde, bu sürece bağlı olarak ‘kentleşme’ olgusu ortaya çıkmaktadır (Öztürk vd., 2020; Bilgiç, 2019:12). “Kentleşme, ekonomik gelişme ve sanayileşmeye paralel olarak kent sayısının

çoğalmas ve bugünkü kentlerin büyümesi neticesini doğuran, toplumun yapısında artan oranda örgütlenme, uzmanlaşma ve iş bölümü oluşturan, insan ilişki ve davranışlarında kentlere özgü farklılıklara neden olan bir nüfus birikim sürecidir (Keleş, 2016:37). Kentleşme, modernleşme ve sanayileşme neticesinde ortaya çıkan mekânsal ve toplumsal yaşamdaki yapısal dönüşümü ifade etmektedir (Tankut, vd. 2002). Farklı bir tanımla kentleşme, kırsal bölgelerde yaşayan kesimin aksine, kentlerde yaşamını sürdüren kişi sayısındaki nicel artış olarak (Şahin, 2017: 6) ifade edilmektedir.

Tarihsel süreçte dünyada ve Türkiye’de kentleşme hareketlerini artıran pek çok neden bulunmaktadır. Makineleşme ve sanayileşme kentleşmenin en önemli tetikleyicileri arasında yer almaktadır. Özellikle Avrupa özeline baktığımızda, tarım ve sanayileşme kırdan kente göçü tetikleyen önemli nedenler arasında yer almıştır (Es ve Ateş, 2004).

Yaşanan göçler dünyada kentleşme sürecinin hız kazanmasını sağlamıştır. Kentleşmeyi artıran temel özellikleri şu şekilde sıralanmıştır (Kongar, 2006; İnce, 2022:21):

- Kentsel alanlardaki iş olanaklarının çeşitliliği ve yüksek düzeyli ücretlerin çekiciliği,
- Toplumların sahip olduğu kültürel değerleri,
- Bireylerin kent hayatına karşı olan ilgileri,
- Kentlerin sağlık, eğitim vb. temel konularda sunmuş olduğu imkânlar ve kalite,
- Küçük kasaba ve köylerdeki hayat şartlarının kentlerdeki yaşamdan daha iyi olmaması gibi durumlar kentlerin etkileyiciliğini ve kentlere yönelik göç hareketlerini devamlı arttırması şeklinde ifade edilmiştir.

Türkiye’de ise 1950 tarihinden itibaren meydana gelen hızlı kentleşme, önemini kaybetmeden günümüze dek devam etmiştir. Kaynağını kırsal bölgelerin itici unsurlarından ve kentlerin çekim özelliklerinden alan hızlı kentleşme süreci ile kentsel nüfus da önemli bir yükseliş göstermiştir (Işık, 2005:59). Türkiye’deki hızlı kentleşme sebepleri; düşük kazanç elde etme, makineleşmeyle ortaya çıkan köydeki işsizlik, işlerin mevsimlik oluşu, sağlık, eğitim gibi hizmetlerin köyde yeterli olmayışı, genellikle genç nüfusa hitap eden

sinema, tiyatro gibi sosyo-kültürel aktivitelerin köyde gerçekleştirilmemesi olarak sıralanabilir (Çağlar,2020:87). Kentleşme ve nüfus artışı süreci kentler üzerinde fiziksel, çevresel, ekonomik gibi farklı birçok alanda etkilidir (Şen vd., 2018; Kravkaz Kuşçu vd., 2022a; Ertürk vd., 2024; Yılmaz vd., 2022; Yılmaz vd., 2023).Kentlerdeki yüksek yaşam standartlarından dolayı insanların yer değiştirme hareketleri konut sorununu ortaya çıkarmış, kentleşme sürecini önemli oranda hızlandırmıştır.

Kentleşme sürecinde her şehir içerisinde barındırdığı toplumu biçimlendirmiş ve aynı şekilde bu toplumu oluşturan her insandan farklı birçok açıdan etkilenecek şekilde şekillenmiştir (Üzgören ve Erdönmez, 2017:42). Tarih boyunca da kentler, dünyanın her yerinde, parçası oldukları toplumun karakteristik niteliklerini taşımıştır (Yılmaz ve Çiftçi, 2011:253). İnsan ilişkilerinin ön planda olduğu kültürel, sosyal ve siyasal yerleşim yeri olan kentler sahip olduğu toplumsal ve kültürel değerler birikimi ile kendine has bir kimlik oluştururlar ve oluşturdukları bu özgün kent kimlikleri ile birbirlerinden farklılık gösterirler (Köse ve Dönmez, 2021:1157; Öztürk vd., 2023b). Sahip oldukları niteliklere göre bürokrasi kenti, tarihi kent, gastronomi kenti, tarım, turizm, sanayi kenti gibi farklı isimlerle de anılmaktadır. Çalışma alanı olan Safranbolu kenti ise hem eşsiz sivil mimarisi hem de gelenek, görenekleriyle geçmişini günümüzde yaşatan tarihi bir kent olarak kimlik kazanmıştır (Kocakaya, 2022:51). UNESCO tarafından dünya miras şehirleri listesine dâhil edilerek koruma altına alınmıştır.

## **2.2.Kentsel Mekân Türleri**

Kentsel mekânı incelemeyi önce mekân kavramına değinilmiştir. Mekân “bir şeyin, bir kişinin bulunduğu, bir eylemin veya olayın geçtiği veya gerçekleştiği, belli bir kullanıma ayrılmış yer” (Erel, 2007) şeklinde tanımlanmaktadır. En genel anlamıyla mekân “insanı çevreden belirli bir ölçüde ayıran ve içinde eylemlerini sürdürmeye elverişli olan boşluk” olarak ifade edilmektedir (Hasol, 1993:305). Mekân kavramıyla ilgili birçok tanım olmakla beraber bunların içinde bazı belirgin özellikler bulunmaktadır. Mekânla ilgili tanımların ortak özellikleri sınırlılık farklılaşma ve anlam kavramlarını içermesidir (Uzun, 2001:8). Kentsel mekân ise, "kent

binalarla tanımlanan, fakat binaların dışında kalan, kent arazisi üzerinde kurulu, kentlilerin kullandığı, kentle ilişkili olayların yer aldığı alanların tümüdür" şeklinde tanımlanmaktadır. Bu yerler; konut çevresi, parklar, kamusal açık mekânlar, 5 oyun alanları, cadde ve sokaklar, merkez kent meydanları, alışveriş merkezleri vb. yerlerdir (Aydemir vd., 2004). Kentsel mekânlar, halkın kolaylıkla ulaşabildiği yapılaşmış veya doğal olan her çeşit çevreye tekabül etmektedir (İnceoğlu, Aytuğ, 2009:131). Kent mekânları yalnızca fiziksel nitelikleriyle değil; toplumsal, psikolojik, sosyolojik yönleriyle bir bütün olarak değerlendirilmelidir (Erdönmez ve çelik,2016). Kentsel mekânlar kentlilerin veya farklı kullanıcılarının kültürel birikimlerini tekrar öğrendiği paylaştığı, aktardığı, mekânlardır (İnceoğlu, Aytuğ, 2009:131). Aynı zamanda kişilerin bütünlük/bütünleşme hissini oluşturmak için bir araya toplanmalarına izin veren sosyal bağlayıcılar olarak hizmet vermektedirler (Halu,2010:31).

Kentsel mekânlar kamusal ve özel mekânlar olmak üzere kendi içinde ikiye ayrılmaktadır. Ancak özel ve kamusal mekânların işlev ve kullanım bakımından birbiriyle ilişkileri neticesinde meydana gelen geçişler yarı kamusal ve yarı özel mekânları oluşturmaktadır. Bu geçiş toplumsal verilere göre değişiklik göstermektedir. Bazı toplumlarda kamusal ve özel arasında keskin bir sınır varken, kimilerinde ise bu sınır daha yumuşak bir geçiş ile ifade edilebilmektedir (Kavak, 2010:17). Kentsel mekânlar şehrin fiziki mekânları içinde yapılaşmış ve yapılaşmamış olarak da konumlanabilirler.

**Tablo1:** Kentsel mekân sınıflandırılması (Tural, 2009:14)

<b>KENTSEL MEKÂNLAR</b>	<b>Kentsel Yapılar</b>	<b>Kentsel Mekânlar</b>
	Yapılanmış Alanlar	Yapılanmamış Alanlar
<b>ÖZEL MEKÂNLAR</b>	Konut İşyeri Ticaret Sanayi Tarım Hizmet	Arsa Arazi Bahçe Tarım Alanı
<b>KAMUSAL MEKÂNLAR</b>	Eğitim Sağlık Yönetim Tarım Hizmet Sosyo-kültürel	Park Pazar Yeri Spor Alanı Meydanlar Bahçe Yol Sokak Cadde

Özel ve kamu mekân ayrımı temelde, işlevsel farklılıklara dayanmaktadır. Kamusal alanların varlığı bir bakıma özel alanlara aslında hizmet etme amacındır. Bir alan kamusal olarak ayrımı yapıldıysa, mutlaka bu alana bağlı olarak gelişmesi ile mümkündür. Buna göre özel mekân ve kamusal mekânlar arasında paralellik gösteren anlamlı ilişkiler olduğu gözlemlenmektedir (Tural, 2009:12).

### 2.2.1 Özel Mekânlar

Özel mekânlar, özel mülkiyette ve bireye ait, özel gereksinimlerin giderildiği mekânlar olarak ifade edilmektedir (Üzgören ve Erdönmez, 2017:43). Farklı bir ifadeyle özel mekân özel aktivitelerin olduğu ve meydana gelebildiği belli bir kuruma ya da kişiye ait açık mekânlardır. Halkın veya toplumun girişinin çok kısıtlı olduğu yerlerdir (Kavak,2010:20).

Bu mekânlar yapıların içinde bulunan, kullanıcısı tarafından belli ölçüde şekillendirilen, karakter kazandırılan ve kendisinin

denetimi altında olan mekânlardır. Özel mekânlar, kullanıcılarının kontrolü altında olmasıyla da yasallık (iskân, ruhsat, tapu, gibi) elde etmişlerdir. Bu yasallık, insana mekânı özgürce kullanma ve sahip olma hakkını vermektedir (Tural, 2009:9) Özel mekânlar kendi içinde yarı özel mekânlar ya da yapılanmış, yapılanmamış mekânlar olarak tasniflere ayrılmaktadır.

**Yarı Özel Mekânlar:** Bireyin mülkiyetinde olup ancak kişinin tamamıyla arzu ettiği gibi kullanamayacağı, konut etrafında (apartman düzeninde balkon, bahçeli konut düzeninde ön bahçe, vb.) yerlerdir. Bu mekânlarda mülkiyet bireye ait olmasına rağmen, toplumsal bir denetim de söz konusudur. Çünkü yarı-özel alanlar, toplumsal faaliyetlerin yaşandığı mekânlardır. Boyut bakımından çok küçük olmalarına rağmen, simgesel bakımdan taşıdıkları önem oldukça fazladır (Çınar, 1994:21).

**Yapılanmış Mekânlar:** Yapılanmış özel mekânlar içinde yapı bulunduran alanlar şeklinde tanımlanmaktadır. İşyeri, tarım, sanayi, konut, hizmet, yapıları olarak sıralanabilir (Kalaycı, 2020:9).

**Yapılanmamış Mekânlar:**Yapılanmamış özel mekânlar bahçe, arazi, arsa ve insana özel mekânlar yani içerisinde yapı yer almayan alanlardır (Kalaycı, 2020:9).

## 2.2.2Kamusal Mekânlar

Kamu sözcüğü “herkese açık” anlamı taşır. Dolayısıyla kamusal mekânlar toplumun kullanımına sunulan alanlar anlamına gelmektedir (Gürallar, 2009). Kamusal mekân toplu yaşamının gerektirdiği bütün etkinliklerin süregeldiği her yaş, cinsiyet ve meslek grubundan bireylerin denetimli olarak faydalanabildiği ve kent strüktürü içinde yer alan mekânlar olup bu mekânda ticari, dini, sosyal, kültürel, spor ve eğitim gibi her türlü beşeri eylemler yer almaktadır (Çubuk, 1991). Kamu mekânlarına kentsel alanlarda sokaklar, parklar, meydanlar, caddeler vb. örnek olarak verilebilir (Güremen, 2011:258).

Kamusal mekânlar gereksinimleri gideren, tanımlı ve demokratik olmalıdır. Gereksinimleri karşılayan, kullanıcı isteklerine göre tasarlanan konforlu alanlardır (Carr ve ark. 1992). Kamusal mekânların ana nitelikleri içinde canlı, her türlü kullanıcı isteklerinin ihtiyaçlarına göre tasarlanmış alanlardır. Mimari ve peyzaj

tasarımlarının bu konulara göre çözümler üretmiş olunana alanlardır (Metin, 2020: 8). Kullanıcılar bu mekânlarda sosyalleşebilmeli ve her türlü isteklerine göre tasarlanmalıdır (Rapoport 1977). İnsanlar kamusal mekânlarda yaşadıkları toplumun bir parçası olarak söz sahibi olup aidiyet hissetmektedirler. Bu mekânlarda toplumun “bir parçası olma” duygusu, kişiyi yalnızca psikolojik olarak tatmin etmez aynı zamanda çeşitli aktivitelerde başka insanlarla bir arada ortak bir hedefte buluşma ve paylaşımda bulunma olanağını yarmaktadır (Altun, 2023: 24). Kamusal mekânlar yaşanan zamanı ve yerel kültürünün anlatılmasının yanında, sosyal etkileşiminin var olması sürdürülebilmesi açısından oldukça önemlidir (Oktay, 1999).

### **2.3.Mahalle ve Mahalleyi Oluşturan Birimler**

Mahalle kavramını; psikoloji, sosyoloji, kamu yönetimi, mekânsal planlama, kültürel antropoloji ve tasarım gibi farklı alanlar araştırmışlardır. Fakat mahallenin kavramsallaştırılması konusunda net bir karar alınmamıştır. Bu sebeple her alan kendi ilgi alanları ile çalışmalar yapmaktadırlar (Aytaç, 2022:106). Bu nedenle çeşitli mahalle tanımları bulunmaktadır. Mahalle, coğrafi olarak bir kentin veya kasabanın belli sınırlara ayrılmış tek başına yaşama olanaklarına sahip tüzel kişiliği olmayan en küçük birimi olarak tanımlanmaktadır (Aydın, 2018: 5). Farklı bir tanımda mahalle, kişilerin topluluk şeklinde yaşadığı en küçük yaşam birimi ve alanı (Eradagöz, 2012:60) şeklinde yorumlanmaktadır. İdari bir çatı altında toplanan, bir imar planı dâhilinde halkın gereksinimlerini karşılayan yaşam alanlarıdır (Alver, 2010:119; Başman ve Akın, 2018:947; Oruç, 2019:56).

Mahalle, yalnızca fiziki bir yerleşme yeri değildir. Bir şehir parçası olmaktan çok daha ötesidir. İnsanların evden hemen sonraki en küçük yaşam birimidir. Evin mahremiyetinin dışında kişilerle iletişim haline geçilen ilk birimdir (Çobaner,2019:310). Mahalle, hayatın doludizgin yaşandığı, tecrübe edildiği, yayıldığı ve paylaşıldığı insanî ve toplumsal konularla donanmış bir yerdir (Alver, 2010:129). Toplumsal birlik ve beraberlik, yardımlaşma, kaynaşma, komşuluk gibi kavramları da içinde barındırır (Koç, 2020:47). Özellikle mahalle komşuluk ilişkilerinin ön planda olduğu, herkesin



birbirini tanıdığı, sosyal dayanışmanın oldukça gelişmiş olduğu yerlerdir (Koç, 2020:74). İnsanların karşılıklı kurdukları iletişim ile mahalleye has kültür oluşmasını sağlayan, kültür, inanç, değerler, hayat biçimi gibi insanların tüm niteliklerini birbirlerine aktardıkları yaşam alanlarıdır (Candan ve Kazak, 2019: 1052). Ayrıca mahalle kişi için bir sığınak, kendini güvende hissettiği ikamet alanıdır. Birey yaşadığı mahalleye aidiyet duygusuyla bağlanır ve mahallesini korur. Bireysel ve kamusal ilişkilerin gündelik yaşam içerisinde biçimlendiği sosyal yaşam alanları olan mahalleler, bireyin toplumsal bir kimlik edinme yeridir. Mahalle ortamında kazandığı davranış ve alışkanlıkları ile insan, buradan kazandığı mahalleli kimliğine de önem atfetmektedir. (Yavuz ve Bulut Çehre, 2021:289).

Mahallede ikamet eden bireylerin gündelik yaşamlarını idame ettirebilmeleri için çeşitli gereksinimleri bulunmaktadır. Beslenme, giyinme, barınma gibi temel ihtiyaçların yanında, eğlenme, dinlenme, sağlık, eğitim gibi sosyal ihtiyaçları da yer almaktadır. Mahallerde bu ihtiyaçları karşılayacak, müşterek kullanıma uygun çeşitli birimler mevcuttur. Mahalle birimi; kentsel mekânın algılanmasında, oluşturulmasında ve fizik mekânı kadar sosyal yaşamının şekillenmesinde de son derece önemlidir (Görgülü, 2012: 136). Genellikle yürüme mesafesinde olan bu birimler mahalle halkının yaşamlarını kolaylaştırarak yaşam kalitelerini artırmada önemli bir yere sahiptirler (Başman ve Akın, 2018:947). Mahalle sakinlerinin ihtiyaçlarının giderilmesine yardımcı olan bu ortak birimler Şekil 1' de verilmiştir.



Şekil 1: Mahalleyi oluşturan birimler

### 2.3.1 Ticari Mekânlar

Kent yaşamında gündelik hayatın akışına eşlik eden önemli mekânlardan birini ticari işletmeler oluşturur. Bu mekânlarda kişiler alışveriş eylemini gerçekleştirirler. Bu alışveriş yalnızca tüketim maddelerinden ya da hizmetlerden ibaret değildir. İnsan sirkülasyonunun fazla olduğu bu yerler aynı zamanda kültürel alışverişin de yaşandığı yerlerdir (Daştan, 2023:79). Ticari mekânlar kentlerde sosyal hareketlilik, iletişim ve her türlü toplumsal ilişkinin sahnelendiği alanlardır. (Akman,2018: 24). Ticari mekânlar önceleri han, kervansaray, arasta, bedesten gibi yerlerde yer alırken günümüzde ise AVM denilen kapalı toplu alışveriş merkezlerinde yer almaktadır. Alışveriş merkezleri genellikle insanların yoğunlukta olduğu kentler de yer almaktadır. Bunun yanı sıra cadde üzerine, yüksek binaların altında da çeşitli ticaret mekânları bulunmaktadır. Pazar yeri, panayır gibi alanlar ise açık ticari mekân olarak insanlara hizmet vermektedir.

Mahallelerde çeşitli ticari işletmeler bulunmaktadır. Kasap, bakkal, gazete bayii, market tuhafiyeye, yapı malzemeleri satış ofisleri,

kırtasiye, kafe, vb. pek çok ticari mekân mahalle aralarında yer almaktadır. Bu dükkânlar genellikle konutların alt kısmında ya da zemin olarak nitelendirilen alanlarda yer almaktadır. Yahut yerel yönetimlerin inşa ettiği iş merkezlerinde hizmet vermektedir.

Ticari mekânlar, mahalle sakinlerine farklı yararlar sağlamaktadır. En önemli yaraların başında bireylerin gündelik ihtiyaçlarının karşılanması gelmektedir. Ayrıca mahalle içinde yer alan ticari mekânların genellikle yürüme mesafesinde olması ulaşımda ve erişimde kolaylık sağlamaktadır. Artan ticari işletmeler mahalle sakinlerine istihdam olanakları sunmaktadır. Başlarda yalnızca mahallelinin ihtiyaçlarını gidermeye yönelik olan ticari mekânlar değişen yaşam şartları ile beraber sosyal mekânlar halini almıştır. Bu mekânlar mahalle halkının iletişim kurduğu, sosyalleştiği fiziki yapılar olarak öne çıkmaktadır. Mahallelerde yer alan bazı ticari işletmeler önemli markaların franchiseni alarak veya konsept ticari mekânlar açarak alışverişe farklı bir boyut kazandırmıştır. Genellikle kent merkezlerinde yer alan bu tarz mekânlar mahallelerde taşınarak konumlandırıldığı yerin gelişimine katkı sağlamaktadır.

### **2.3.2 Sosyal ve Kültürel Mekânlar**

Kentte yaşamak bize ekonomik, kültürel ve mekânsal avantajlar sağlamanın yanı sıra, başkalarıyla bağ kurma ve toplumsal bir özne olma olanağı verir. Kentlerin bu imkânlarla izin veren sosyal mekânlar olarak işlev gösterebilmesini sağlayan ve sosyal altyapıyı oluşturan pek çok değişik türde kentsel kaynak bulunmaktadır (Kâhya, 2022:6). Bu sosyal kaynaklar topluluk duygusunu harekete geçiren yapılardır. Geçmişte Osmanlı İmparatorluğu zamanında kahvehaneler, bozahaneler, mesire yerleri ve hamamlar, meddah gösterileri, orta oyunu yapılan kent meydanları önemli sosyalleşme alanlarıdır. Cumhuriyet Dönemi itibari ile de sinema, tiyatro, balo salonları, gazinolar, lokantalar, çay bahçeleri, barlar, kafeler ve pastaneler gelişme göstermiştir (Çağlak ve Satır, 2020:320). Günümüzde lokaller, özel kahve salonları, restoran, havuzlar, oyun salonları, fitness salonları, sinema ve tiyatro salonları, mesire alanları, festival alanları, matinelere, spor alanları, kütüphaneler, yeşil alanlar ise mahalle halkın sosyalleşmesini sağlayan donatılar olarak yaygınlık göstermektedir.

Bu alanlardan biri de mahalle sakinlerinin kaliteli zaman geçirebilecekleri sosyal yaşam merkezleridir. Genellikle mahalle aralarında konumlandırılan yaşam merkezlerinde dikişten nakısa, resimden, müziğe, el sanatlarına kadar birçok sosyal aktivitenin gerçekleştirildiği alanlardır. Günümüzün önemli sosyalleşme alanlarından biride alışveriş merkezleridir. Genellikle kentlerde yer alan alışveriş merkezleri günümüzde modern mahallerde de inşa edilmektedir. Bu mekânlarda çocuk ve yetişkinlere yönelik oyun alanları, restoranlar, sinema, çeşitli dükkânlar, kültürel alanlar hepsi tolu olarak tasarlanmıştır. Bu alışveriş merkezleri kişilerin ihtiyaçları gördüğü, eğlenerek sosyalleştiği kapalı mekânlardır. Başka bir sosyalleşme alanı ise geçmişten günümüze süre gelen ve önemini yitirmeyen mahalle kahveleridir. Türk kültüründe önemli bir yere sahiptir. Sosyalleşmenin, haberleşmenin, birlik beraberliğin en çok yaşandığı sosyal mekânlardır. Lunaparklar çocuk yetişkin fark etmeksizin bireylerin sosyalleştiği alanlardır.

Mahallelerde açık kapalı tüm sosyalleşme alanları kişiler arası iletişimi pekiştiren, toplumsal bağları kuvvetlendiren, kişilerin yaşama bağlılıklarının artıran mekânlardır. Mahalle kültürünü korumada da önemli bir yere sahiptir.

### **2.3.3Yapılaşma Tipleri (Konutlar)**

İnsanoğlunun yaşamını sürdürebilmesi için beslenme, giyinme ve barınmam gibi öncelikli gereksinimleri bulunmaktadır. Barınma insanları dış etkenlerden koruyarak yaşamlarını sürdürmelerini sağlayana mekânlardır. Önceleri kaya altı sığınakları, mağara ve kovuklarla başlayan bu barınma süreci zaman içerisinde edinilen tecrübeler (Paksoy ve Dirlik, 2017: 848) önemli gelişmeler göstermiş ve farklı konut tipleri ortaya çıkmıştır. Özellikle toplu yaşam, nüfus artışı, teknoloji farklı konut tiplerinin ortaya çıkmasına neden olmuştur.

Konutlar amaca yönelik farklı tasniflere ayrılmıştır. Buna göre, konut tiplerinin tasnifleri şu şekildedir:

#### ***Yoğunluk Durumuna Göre Konut Tipleri:***

- Çok Katlı Bloklar- Apartmanlar
- Ayrık (Müstakil) Evler

***Gelir Seviyesine Göre Konut Tipleri:***

- **Alt gelir grubu konutlar:** Sosyal Konutlar- Gecekonduklar
- **Orta gelir grubu konutlar:** Apartmanlar- Siteler
- **Üst gelir grubu konutlar:** Yalılar- Rezidanslar- Ayrık Evler  
-İkiz Evler-

***Geometrik Şekline Göre Konut Tipleri:***

- Sıra Evler, Avlulu Konutlar, İkiz Evler, Teras Evler, Vb.

***Buldukları Yere Göre Konut Tipleri:***

• **Kent İçi Konut Tipleri:** Siteler- Apartmanlar- Rezidanslar- Yalılar- Gecekonduklar -Toplu Konutlar

• **Kent Dışı Konut Tipleri:** Siteler-Sosyal Konutlar-Villa kentler- Toplu Konutlar

***Kat Sayısına Göre Konut Tipleri:***

- **Az Katlı Konut Tipleri:** Ayrık Evler- Yalılar, İkiz Evler, Gecekonduklar

• **Çok Katlı Konut Tipleri:** Apartmanlar- Rezidanslar- Toplu Konutlar, Sosyal Konutlar (Özgüven, 2008:7).

Konutlar kent ölçeğinde beş tasnife ayrılmıştır. Mahalle ölçeğinde ise her konut tipi yer almamaktadır. Genellikle mahallelerde, müstakil evler, apartmanlar, toplu konutlar, villa tarzı konutlar, siteler, sosyal konutlar, sıra evler, ikiz evler gibi konutlar inşa edilmektedir.

**Ayrık (müstakil) Evler:** Tek aile için bağımsız yaşama arzusu ile oluşan, iç mekânı ile kendine ait bahçesi arasında bağlantı kurulmuş olan, tamamen kendine özgü açık ve yarı açık mekânlarının olması nedeniyle de en fazla rağbet gösterilen müstakil konut türüdür (Doğan, 2019:7).

**Apartmanlar:** Günümüz toplumlarının barınma gereksiniminin büyük çoğunluğunu giderildiği konut türüdür. “Birkaç katlı ve her katında bir veya birkaç daire bulunan yapı” anlamına gelmektedir (Şahin ve Aşkın, 2020: 320). Genellikle mahallerde apartman tipi konutlar yer almaktadır.

**İkiz konutlar:** Bu tarz konutlarda, konutun bir tarafı komşu bina ile bitişik olup ortak kullanılan yapı tipleridir (Doğan, 2019:7).

**Sıra konutlar:** Bir veya birden çok aile için planlanan bu

evler komşu binalar ile iki tarafı kapalı evlerdir (Yılmaz, 2018:21)  
Genellikle lojmanlar sıra tipi evler şeklinde inşa edilmiştir.

**Toplu Konutlar:** Belli standartlar gözetilerek, büyük kuruluşlar aracılığı veya devlet eliyle gerçekleştirilen konut yatırımlarıdır (Özgüven, 2008: 8).

**Sosyal Konutlar:** Gecekonduya çözüm olması amacıyla devlet tarafından inşa edilen yapılardır.

Dar gelirlinin inşa ettiği gecekondu, ruhsatsız bir yapı olması sebebiyle yeni oluşum içinde olan mahallerde yer almamaktadır. Üst gelirlinin tercih ettiği rezidans ve boğaz da yer alan yalı tipi bazı konutlar da mahallelerde inşa edilmeyen konut tipleridir.



**Şekil 2:** Emek Mahallesi ayrık ev ve apartman tipi konut örneği

### 2.3.4Yeşil Alanlar

İnsanların farklı nedenlerle bir araya gelerek kentsel yaşamı oluşturmuşlardır. Özellikle kırsala nazaran yaşamsal aktivitelerin yüksek düzeyde olması kent yaşamını cazip hale getirmiştir. Ancak kentte yaşamının olumlu neticeleri kadar olumsuz yanları da bulunmaktadır. Kentin stresli ve yorucu temposu, yoğun iş yaşamı beraberinde farklı gereksinimleri doğurmuştur. Kentli insanın hayata dair gereksinimlerinden bir diğeri ise sosyalleşebilmektir. Kentsel dış mekânlar sosyalleşmek için en elverişli alanlardır ve bu açıdan kentlerin oturma odası şeklinde ifade edilmektedir (Erman ve Boran, 2015: 172; Önder ve Polat,2012:74). Açık ve yeşil alanlar, endüstrileşme, şehirleşme, yoğunluk artışı neticesinde doğadan

uzaklaşmakta ve doğayı tahrip etmekte olan kişilerin yakınlaşmasını, onu korumasını sağlamaya yarayan yerlerdir (Çelik, 1994). Keleş (1980) ise yeşil alanları, kent ve kasabalarda kişilerin gezmesine, dinlenmesine, çocukların oynamasına ayrılan ve bu alanların başka kullanımlarca işgal edilmesine engel olmak maksadıyla, kent yönetimlerince tasarlanan ağaçlı yolu, gezinti yolu gibi ortak kullanım yerleri olarak tanımlamıştır.

Yeşil alanlar, büyüklükleri ve işlevleri bakımından belirli bir hiyerarşiyi takip eder ve kent dokusuna bağlı olarak gelişerek yeşil sistemi oluşturur. Kent içi ve kent dışı olmak üzere iki sınıfa ayrılır (Kırsar, 2004:6). Kentsel yeşil alan türleri, fonksiyonları ve etki alanlarına göre dört grupta açıklanabilmektedir (Yıldızcı, 1982):

- Bina düzeyinde,
- İlköğretim ünitesi düzeyinde,
- Kent ünitesi düzeyinde
- Mahalle ünitesi seviyesinde

Mahalle ünitesi düzeyindeki yeşil alanlar; spor alanları, mahalle parkları (Şekil 3, 4) ve meydanlardan oluşur. Mahalle ünitesi düzeyindeki yeşil alanlar, 15000 kişilik nüfus büyüklüğünü ve minimum 45 ha.'lık alanı kapsar (Yıldızcı, 1982). Konut yoğunluğundan ötürü meydana gelen görüntüyü yumuşatarak bulunduğu yere organik bir karakter kazandırır (Şahin ve Barış 1998, s.10). Ayrıca Mahalle sakinleri için yeşil alanlar önemli rekreasyon noktalarıdır. Ev dışında zaman geçirebilecekleri, doğayla iç içe olmalarına olanak sunan fiziksel mekânlardır. İnsanların doğa ile buluşmasının yanı sıra dinlenme, keşfetme ve eğlenme gibi gereksinimlerini karşılar. Açık-yeşil alanlar, kişi ile doğa arasındaki bozulan ilişkiyi dengelemede ve kentsel yaşam şartlarının iyileştirilmesinde önemli bir konuma sahiptir (Gül ve Küçük, 2001:29). Böylece bireyler beklentilerine cevap verebildiği fiziksel çevre ile tatmin olur ve kentsel yaşam kalitesi düzeyine ulaşması kolaylaşır (Öztürk vd., 2017).



**Şekil 3:** Emek Mahallesi yeşil alanlarından Diriliş ve Rıfki Özdemir parkı

### 2.3.5 Spor Alanları

Spor günümüzün en vazgeçilmez aktiviteleri içinde yer almaktadır. İnsanlar arta kalan zamanlarında çeşitli spor dalları ile meşgul olarak sosyalleşmekte ve sağlıklı yaşam sürdürmektedir. İnsanların bu gereksinimleri karşılamak için yerel yönetimler ya da özel kişiler tarafından mahalle aralarına çeşitli spor alanları konumlandırılmıştır. Mahallerde ortak kullanıma uygun, yaş cinsiyet fark etmeksizin herkesin yararlanabileceği bu alanlar bireylerin spor ihtiyaçlarını gidermeye yönelik tasarlanmaktadır. Mahalle içinde yer alan çeşitli spor alanları şunlardır:

**Kondisyon Alanları:** Açık ve kapalı kondisyon alanları olarak ikiye ayrılmaktadır. Açık alanlar genellikle mahalle parklarının yakınına toprak zemine kurulmuş müşterek spor alanlarıdır. Kamusal alan olarak mahalle halkının hizmetine sunulan alanlardır. Kapalı alanlar ise yaygın olarak fitness salonlarında yer almaktadır.

**Basketbol Alanları:** Genellikle okul bahçeleri, sitelerin



bahçeleri, parkların yanlarına ayrılmış spor alanların yer almaktadırlar. Kapalı spor salonlarında da oynanan bir spor dalıdır.

**Voleybol:** İki takım tarafından file ile ikiye ayrılmış zemin üzerinde oynanan spor dalıdır. Kapalı ve açık alanlarda oynatılmaktadır. Basketbol sahasına benzer konumlandırılmaları vardır. Okul bahçeleri, parklar, kapalı spor salonları yer almaktadır.

**Halı Saha:** Açık ve kapalı, farklı ölçülerde olan halı sahalar futbol sporunun gerçekleştirildiği alanlardır. Özellikle günümüz insanının rağbet gösterdiği bir spor dalıdır.

**Yüzme Havuzları:** yüzme fiziksel ve ruhsal gelişimine katkı sağlamasından dolayı insanların en çok eğilim gösterdiği spor branşlarından biridir. Yüzme havuzları kapalı ve açık olmak üzere mahallelerin belirli yerlerine konumlandırılmış spor alanlarıdır.

**Bisiklet Yolları:** Genellikle araç trafiğine belirli mesafede park, yeşil alan ya da spor alanlarının çevresine tasarlanmaktadır.

**Yürüyüş Yolları:** Yürüyüş bireyleri zinde tutan ve hayatın yorucu temposunda uzaklaştıran bir spordur. Mahallerde insanların bu ihtiyacı karşılamak için yürüyüş yolları tasarlanmıştır. Yürüyüş yolları genellikle spor alanlarının çevresinde ya da yeşil alan olarak nitelendirilen mekânlar çevresinde tasarlanmıştır.

Spor alanları mahalle halkının dinlenme, eğlenme, keyifli zaman geçirmelerini sağlayan rekreasyon alanlarıdır (Şekil 4). Çocuk ve bireylerin sosyalleşmesine ve gelişimine katkı sağlamaktadır. Ayrıca bu alanlar sağlıklı yaşamı teşvik etmelerinden dolayı mahallelerin vazgeçilmez mekânları arasında yer almaktadır. Spor alanları için genellikle okul bahçeleri, parkların belli alanları, mahallenin merkezi noktaları tercih edilmektedir.



**Şekil 4:** Emek Mahallesinde park ve okul bahçesinde konumlandırılmış spor alanları

### 2.3.6 Eğitim Birimleri

Eğitim, kişilerin yaşadığı toplumda uygulama değeri olan yöneliş, yetenek ve diğer davranış örüntülerini kazandığı süreçler toplamı (Öztürk ve Talas, 2015: 103) şeklinde ifade edilmektedir. Her bireyin yaşam sürecinde eğitim görme hakkı bulunmaktadır. Başlangıçta aile tarafından verilen eğitim süreçte içinde devlet eliyle verilmektedir. Bu eğitim okul öncesi, ilköğretim, ortaokul ve lise olmak üzere on iki yıllık zorunlu eğitimi ve üniversiteleri kapsamaktadır. Verilen eğitimler okul, üniversite olarak isimlendirilen mekânlarda gerçekleşmektedir.

Genellikle üniversiteler kent merkezlerine konumlandırılırken, mahallelerde ise on iki yıllık zorunlu eğitimi veren kamusal eğitim yapıları yer almaktadır (Şekil 5). Mahalle ölçeğinde yer alan çeşitli eğitim birimleri şunlardır;

• **On iki yıllık zorunlu eğitim veren kamu yapıları:** Okul öncesi eğitim yapıları, ilköğretim düzeyinde eğitim yapıları, Ortaokul düzeyinde eğitim yapıları, lise

- **Yuvalar:** Çalışan annelerin genellikle üç dört yaş aralığı çocukların bıraktığı özel bakım ve eğitim yapıları
- **Kuran kursları:** Dini eğitim veren kamusal ve özel eğitim yapıları
- **Dershaneler:** Öğrencilerin eğitimine takviye olan özel eğitim kurumları
- **Kurslar:** Yabancı dil, matematik vb. eğitimler veren yapılarıdır.
- **Sanat Atölyeleri:** sanata eğilimi olan çocuk ve yetişkinlerin kendilerini geliştirdiği ve gerekli eğitimleri alarak sosyalleştiği özel yapılarıdır.

Bu yapılar mahalle sakinlerinin eğitim ihtiyacını çözmeye yönelik ortak kamusal ve özel mekânlardır. Genellikle ulaşım araçları gerektirmeyen, yürüme mesafesinde bulunan yapılarıdır. Mahallelerin merkezi yerine konumlandırılmışlardır. Eğitim birimlerinin mahallerde yer almasının mahalle sakininin açısından çeşitli yararları bulunmaktadır. Konut ve eğitim birimleri arasındaki mesafenin yakınlığı, veli ve öğretmenin iletişim kolaylığı gibi pek çok pozitif yanları bulunmaktadır. Öğrencilerin güvenliği açısından da büyük öneme sahiptir.



Şekil 5: Emek Ortaokulu ve Safran Çiçeği Anaokulu

### 2.3.7Sağlık Birimleri

Sağlık yapıları; bir toplumun sağlığına katkıda bulunmak amacıyla tasarlanmış olan ve bu manada gereken tedavi ve teşhis ünitelerini içinde bulunduran kuruluşlardır (Sezer, 2015:198). Kentlerde insanların yoğun olduğu mekânlarda şehir hastaneleri olarak nitelendiren büyük sağlık yapıları yer almaktadır. Ancak hastanelerde yaşanan yoğunluğu azaltmak, insanların tedavi süreçlerini kolaylaştırmak adına mahallere çeşitli sağlık hizmeti veren tesisler inşa edilmiştir. Aile sağlığı merkezleri, dispanser, diş hastaneleri, termal, rehabilitasyon merkezleri gibi çeşitli sağlık kuruluşları mahalle aralarına konumlandırılmıştır. Özellikle aile sağlığı merkezleri, her mahallede yer alan sağlık kurumlarıdır (Şekil 6). İlk müdahaleleri yapan, hamile, anne ve çocuk bakımına yardımcı olan, erişilebilirliği en yüksek, hastanelerin yükünü hafifleten mahalle ölçeğindeki sağlık birimlerdir (Erdoğanaras vd. 2020: 122). Bunun yanın da özel bir mekân olan eczanelerde mahallenin sağlık birimleri arasında yer almaktadır. Bu sağlık tesisleri hastanelerin yükünü azaltmanın yanı sıra mahalle sakinlerinin yaşamlarını kolaylaştırmaktadır. İnsanlar tedavi süreçlerinde kente gitme zorunluluğundan kurtularak yürüme mesafesi olan sağlık kurumlarında tedavilerini gerçekleştirmektedirler. Ayrıca topluma, şehre, bireylere ait iyileştirme yapıları, sağlıklı kuşaklar yetişmesine fırsat tanıyan (Özgen, 2017:191) önemli mekânlardır. Bu sebepten sağlık birimleri mahalle sakinleri için büyük önem taşımaktadır.



Şekil 6: Emek Mahallesi sağlık birimleri (aile sağlığı merkezi ve eczane)

### 2.3.8 Dini Birimler

Türk-İslam kentleri ve mahalleleri bakımından mescit/cami yapıların ilk sırasında yer alır. Kutsal ibadet mekânı olan camilerde mahalle birimlerinde olan önemli birimlerdenidir (Alver, 2010:120). Her mahallede, genellikle yürüme mesafesinde merkezi bir alana camii konumlandırılmıştır. Camini olmadığı küçük yerleşim alanlarında ise mescit olarak adlandırılan dini yapılar yer almaktadır. Camiiler mahalle sakinlerinin en sık ziyaret ettiği yapılar arasında yer almaktadır (Sezik, 2019:663).

Camiler, mescitler İnsanların dini ibadetlerini toplu olarak yerine getirdikleri fiziksel mekânlardır. Ayrıca ibadethane olma dışında sosyal, kültürel ve idari olmak üzere birden fazla işlevsel kimliğe sahip camiler mahallenin önemli birimleri arasında yer almaktadır (Bayartan, 2005:100). Mahalle sakinleri arasında iletişim sağlayıcı unsur olarak büyük bir görev üstlenmektedir (Sezik, 2019:663). Dinin simgesi olarak nitelendirildiğinden ötürü de büyük önem taşımaktadır.



**Şekil 7:** Emek mahallesi dini birimler (Ayvazoğlu Camii ve Emek Yunus Emre Camii)

## 2.4.Mahalle Tasarım İlkeleri

Mahalle, sağlıklı kentlerin en küçük detayına kadar tasarlanması gereken yaşam alanlarıdır (Akın ve Erkan, 2012:140). Tanımdan da anlaşıldığı üzere mahalle hem bir mekân tarzı hem de belli bir yaşam biçimidir (Alver, 2010). Mahalleyi mahalle yapan etmenlerin başında yüz yüze ilişki kurabilme, tanış olma, örgütlenme gibi faktörler yer almaktadır (Akın ve Erkan, 2012:140). Ayrıca mahalle, bireylerin sosyalleşmesi, bireylerin gerek özel gerekse kamusal alanlar üzerinde yakınlaşması üzerine tasarlanan alanlardır (Erdagöz, 2012:59). Ayrıca mahalle yerleşim alanında yaşayan bireylerin temel gereksinimleri bulunmaktadır. Bu ihtiyaçlarını karşılayacak yeterli sayıda birimlerin olmasına dikkat edilmek zorundadır. Eğitim yapılarından ticari mekânlara, sosyal birimlerden yeşil alanlara kadar farklı özellikteki yapılar tasarlanmalıdır (Akın ve Erkan, 2012:144). Mahalle sınırları içinde yaşayan çocukların, yetişkinlerin, yaşlıların, engelli bireylerin, ebeveynlerin topluma

entegre olması, günlük aktivitelerini ve temel gereksinimlerini desteğe veya otomobile gerek duymadan yakın çevrelerinden karşılayabilmeleri (Carpentieri, 2020) de önem arz etmektedir. Bundan dolayı bir mahalle tasarlanırken belirli kriterler dikkate alınmalıdır. Mahalle sakinlerinin yaşam kalitesini yükseltecek tasarımlar yapılmalıdır. Eğitimden sağlığa, sosyalleşmeden yeşil alana, alt yapıdan ulaşım kadar pek çok faktör mahalle tasarımında belirleyici olmalıdır. Özellikle günümüzde bireyin yaşadığı mahalle, sokak, konut, yaşadığı alanın estetikliği yani bireyin zamanını değerlendirdiği yaşam alanları şehir bilincinin oluşturulmasında büyük önem taşımaktadır (Karadağ ve Koçman, 2009, 201-202). İnsanlar artık oturacağı mahalleyi seçerken sosyal ve fiziksel ihtiyaçlara cevap verecek yaşam kalitesi yüksek yerleşim alanlarını tercih etmektedir. Bir insan yerleşmesinin temel ihtiyaçları Şekil 8’ de verilmiştir. Mahalle kavramı; psikoloji, sosyoloji, kamu yönetimi, mekânsal planlama, kültürel antropoloji ve tasarım gibi farklı alanlarda araştırılmıştır.

TEMEL İHTİYAÇLAR	TEMEL İHTİYAÇLARIN AÇIKLAMALARI	TEMEL İHTİYAÇLARIN NASIL SAĞLANDIĞI
Temiz Hava	Nefes almak için, iyi iç mekân ve dış mekân hava kalitesi	Kirlenmemiş hava, Havalandırma ve enerji kaynağı
Temiz Su	İçmek ve yemek yapmak için, banyo yapmak, temizlemek ve çamaşır yıkamak için, sıcak ve soğuk su ihtiyacı	İçilebilir (buz durularında sadece temiz su) su, suyu ısıtmak için enerji kaynağı
Gıda	Gıda ve aynı zamanda gıdayı koruma, hazırlama ve servis etme	Gıda, buzdolabı, ocak ve enerji kaynağı, lavabo ve su kaynağı, mutfak takımı, yemek takımı, kesici aletler
Hijyen	İnsan sağından temizleme, ev süpürme, bertaraf etme, temiz bir uşmak, kişisel hijyen	Tuvalet ve baki boyutlama için su kaynağı, tuvalet kağıdı, kanalizasyon toplama ve atılma, su yönetimi, su, temizlik ürünleri, hijyen ürünleri, sabun, dış macunu, dış fırçası, havlular
Barınak ve temel mobilyalar, yatakl ve giyim malzemeleri	Barınak (güneş, yağmur, kar, rüzgâr ve belli bir derecede doğal afetlerden koruma), uygun büyüklükte barınak, aydınlatılabilir barınak	İyi tasarlanmış barınak (arazi su maliyeti sistemi ile birlikte), ısıtma/soğutma/aydınlatma için enerji kaynağı, mevlendirme ve kuruma sistemi, mobilyalar, yatakl takımı, kıyafetler ve aydınlatma
Güvenlik	Birinin kişisel güvenliğinden veya mülklerinin güvenliğinden korkmasına gerek olmayan güvenli çevre sağlanması	Polis hizmetleri, itfaiye servisleri, itfaiye için su kaynağı, sağlıklı topluluk
Sağlık	Hastalıklardan (fiziksel, zihinsel veya sosyal) veya incinmelerden korunmuş veya etkilenmiş insanların desteklenmiş yolları	Sağlık hizmetleri ve ambulans servisleri, ilaç tedavisi ve sağlık ürünleri, temiz çevre, sağlıklı topluluk
Mahremiyet	Üyuna ve dışına, yuhunlaşma için saklanma olma ve korunma olma	Mahremiyete sahip barınak
Mekân (Dış)	Hareket etme, egzersiz yapma ve diğer huzurene	Güvenli ve yeterli boyutlandırılmış dış mekân
İletişim	Önemli hayatta kalma bilgisini iletmek üzere ve sosyal amaçlar için	İletişim kanalları / yolları ve enerji kaynağı
Ulaşım	Mahallenin içinde ve mahalleler arasında insanların ulaşımını, ihtiyaç maddelerini taşımak	Ulaşım ve enerji kaynağı yolları

Şekil 8: Bir insan yerleşmesinin temel ihtiyaçları (Uda ve Kennedy, 2015'ten Türkçe 'ye çevrilmiştir.)

Şekil 8'de belirtildiği üzere mahalle sakinlerinin yer seçimi yapmasında sağlık, ulaşım, güvenlik, iletişim, mekân gibi pek çok faktör bulunmaktadır. Bundan dolayı insanların yaşam şartlarını iyileştirecek mahalle tasarımlarına gerek duyulmaktadır. Sosyal, konforlu, güvenli mahalle tasarımına yönelik ilkeler şunlardır:

**İlke 1. Kompakt kentsel form ve kentsel saçaklanmanın önüne geçilmesi:** Yaşamsal varlığımız için vazgeçilmez öneme sahip tarım, orman ve su kaynaklarının korunması, yerleşmelerin yağ lekeli gibi boşluksuz büyümesinin önüne geçilmelidir

**İlke 2. Kimlikli ve kentsel silüet içeren mahalle tasarlanması:** Yerin ruhu ilişkisinin kurulduğu mahalle birimi tasarımında doğal eşiklerin okunaklı lığı, doğa ile yapılanmış çevrenin uyumluluğu insan ve kimlik ölççeği aranmalıdır.



**İlke 3. Doğal ve yapay eşikler ile uyumlu mekânsal tasarım:** açık ve doğal alanları içeren her komşuluk ünitesi mevcut arazi şartları ve yerel ekolojiye duyarlılık gösterilerek tasarlanmalıdır

**İlke 4. Yeşil sistemde süreklilik:** kent çeperindeki tarım, mera, orman alanlarından başlayarak kent, semt mahalle, komşuluk grubu ölçeğinde spor alanları, parklar, oyun alanları, çocuk parkları ile sokak cadde boyunca devam eden yeşil sistem bütüncül tasarlanmalı, birbirleriyle ilişkilendirilmelidir.

**İlke 5. Arazi kullanım sosyal yapı ve yapılaşmış çevrede çeşitlilik:**

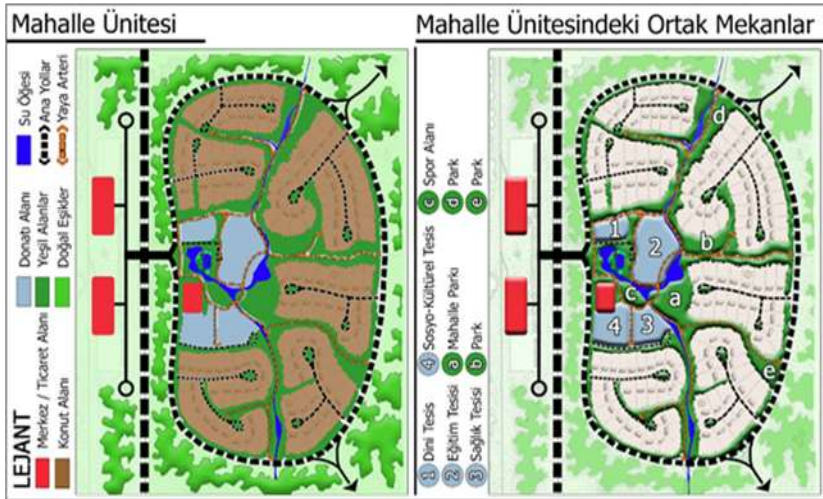
**İlke 6. Alternatif ulaşım modlarının entegrasyonu ve erişebilirlik:** Mahalle halkının yürüyebileceği uzaklıkta konforlu, güvenli durakların yer alması ayrıca nüfusa elverişli sıklıkta işletilen çevre dostu ulaşım modlarıyla şehrin farklı yerlerine entegrasyon sağlanmalıdır

**İlke 7. Canlı dinamik, güvenli, farklı toplumsal katmanların kullanımına uygun konforlu kamusal alanların oluşturulması:** sürdürülebilir, canlı ve yaşayan farklı toplumsal katmanların bir arada toplandığı kentsel mekânların üretilmesi hedeflenmelidir (Akın ve Hamamcıoğlu, 2018:78-79).

## 2.5. Mahallede Ortak Mekân Kavramı

Mahalle insanların toplu olarak yaşam sürdürdüğü, ortak yerleşim alanıdır. Mahalle insanların kent içerisinde en çok vaktini değerlendirdiği, gereksinimlerinin büyük çoğunluğunu karşıladığı mekânlardır. Ortak mekân anlayışı, mahalle ölçeğinde insanların birbirleri ile fiziksel temasta bulunduğu alanlar olarak karşımıza çıkmaktadır. Bu alanlar açık, yarı açık ve/veya kapalı alanlar olarak tasarlanmaktadır. İhtiyaçların niteliği ve kullanıcı nüfusun büyüklüğüne göre oluştururlar. Bir pazar alanı veya sosyal tesislerin kapasitesi örneği verilebilir. Sosyal etkileşimin yüksek olduğu alanlar olan bu mekânlar, toplumun sağlıklı bir şekilde gelişmesinde de önemli rol oynarlar. (Aktaş, 2009:26; Alver, 2010:117; Başman ve Akın, 2018; Brill, 1989; Candan ve Kazak, 2019: 1052; Erdönmez ve Akın, 2005: 68; Norberg-Schulz, 1980).

Mahalle olarak adlandırılan yerleşim yerlerinde çeşitli ortak mekânlar bulunmaktadır. Bu ortak mekânlar; dini tesis, sağlık yapıları, ticari mekânlar, sosyo kültürel tesisler, mahalle parkı, spor alanları, yeşil alanlar, eğitim tesisi, sokak, meydan gibi mekânları kapsamaktadır (Şekil 9). Bu alanlar mahalleyle bütünleşmiş ortak mekânlardır. Ortak mekânlar; işlevsellik ve esneklik, ulaşılabilirlik, eşitlik, güvenlik ve estetik kavramları ortak mekân özelliklerine dâhil olmaktadır (Başarman ve Akın, 2018).



Şekil 9: Mahalle ölçeği ve burada yer alan ortak mekânlar (Başarman ve Akın, 2018: 948).

Dünya çapında yaşanan teknolojik gelişmeler, hızlı büyüme birey ve toplumsal yaşamda farklılaşmalara neden olmuştur. Toplu yaşam alanı olan mahalle oluşumlarında da bu değişim dikkat çekmektedir. Mahallerde yaşanan teknolojik, sosyal, kültürel ve ekonomik değişimlerden etkilenmiştir (Büyükmıhçı, 2014; Eren, 2012:1548; Ergenç, 1996; Oruç 2019:61; Sipahi,2016; Terlemez, 2022:61-62). Bu oluşumla beraber konut tipleri de değişmiş, rezidans, stüdyo daire, çok katlı apartmanlar gibi yapılar artmıştır. Bu tarz yapılaşma ile mahallenin özündeki komşuluk, sosyal yardımlaşma, dayanışma, aidiyet duygusu gibi birçok unsur önemi

yitirmiştir. Geçmişte ortaya çıkan geleneksel mahallerde güvenlik, tanış olma yakın ilişki gibi ön plandaki birçok kavram geri planda kalmıştır. Günümüz modern mahallerinde bu tarz kavramlar azalmıştır. Bu nedenlerden dolayı mahalle ölçeğinde çalışmalar geliştirilmiştir. Standart mahalle kavramının yerini “modern yeni geleneksel mahalleler” almıştır. Özellikle Çevreye duyarlı, doğal dengeyi esas alan, tarihi, kültürel dokuyu bozmayan, mahalle sakinlerinin gereksinimlerine cevap veren modern mahaller geliştirilmeye çalışılmaktadır. Bunlara ek olarak sosyal alanlar, spor alanları, konfor, ergonomi, estetik gibi çeşitli donatılar da yeni modern mahallelerde öne çıkmaktadır.

## 2.6. Kentsel ve Mahalle Tasarım İlkelerinin Özeti

Kentsel tasarım, bir şehrin fiziksel, sosyal ve çevresel unsurlarını planlamayı ve düzenlemeyi amaçlayan bir süreçtir. Kentsel tasarım ilkeleri, bir şehrin sürdürülebilir, estetik ve işlevsel bir şekilde gelişmesini sağlamak için kullanılan yönergelerdir.

İnsan ölçeğinde tasarım ilkeleri önemlidir. Şehirler, insanların yaşam kalitesini iyileştirmek üzere tasarlanmalıdır. Bu, yaya dostu alanların, toplu taşıma imkânlarının ve yeşil alanların sağlanmasıyla gerçekleştirilebilir. İkinci olarak, çok işlevli alanlar yaratmak önemlidir. Bu, karma kullanımlı yapılar ve mahallelerin teşvik edilmesiyle mümkündür. Çeşitli iş, konut, ticaret ve eğlence alanlarının bir arada bulunması, insanların günlük ihtiyaçlarını kolayca karşılamalarını sağlar.

Sürdürülebilirlik ilkeleri kentsel tasarımın vazgeçilmez bir parçasıdır. Yeşil binaların teşvik edilmesi, enerji verimliliğinin artırılması, atık yönetimi ve su tasarrufu gibi faktörler, çevresel etkilerin azaltılmasına yardımcı olur. Ayrıca, doğal kaynakların korunması ve çevrenin iyileştirilmesi de göz önünde bulundurulmalıdır.

Estetik değerler kentsel tasarımın önemli bir parçasıdır. Şehirler, mimari uyum, güzel peyzajlar ve sokak sanatı gibi unsurlarla görsel olarak cazip hale getirilmelidir. Bu, insanların şehri gezmek, sosyalleşmek ve bağ kurmak için cazip bulmalarını sağlar.

Toplum katılımı da kentsel tasarımın temel bir ilkesidir. Halkın

karar süreçlerine katılımı, farklı bakış açılarının ve ihtiyaçların göz önüne alınmasını sağlar. Bu, toplumun tasarımlara sahip çıkmasını ve şehrin ortak bir vizyonu paylaşmasını sağlar.

Kentsel tasarım ilkeleri, şehirlerin sürdürülebilir, insan odaklı, estetik ve işlevsel olmasını sağlar. Bu ilkelerin uygulanmasıyla, insanlar daha yaşanabilir, sağlıklı ve bağlantılı bir şehir ortamında yaşayabilirler.

Mahalle tasarım ilkeleri, insanların yaşadıkları bölgede güvenli, işlevsel ve sosyal açıdan zengin bir çevre oluşturmayı hedefleyen yönergelerdir. Mahalleler, insanların günlük ihtiyaçlarını karşılayabilecekleri, sosyal etkileşimde bulunabilecekleri ve topluluk hissini yaşayabilecekleri önemli bir birimdir.

Birinci olarak, yaya dostu tasarım ilkeleri mahallelerde önemlidir. Yaya yolları, kaldırımlar ve bisiklet yolları gibi altyapı unsurları, insanların güvenli ve rahat bir şekilde dolaşabileceği yollar sağlar. Bu, trafik akışının sınırlanması ve insanların araç kullanımını azaltmasıyla gerçekleştirilebilir.

İkinci olarak, çeşitlilik ve erişilebilirlik önemli ilkelere. Mahallelerde çeşitli konut tipleri, gelir grupları ve yaş gruplarına hitap eden çeşitli hizmetlerin bulunması önemlidir. Ayrıca, engelliler ve yaşlılar gibi dezavantajlı grupların ihtiyaçlarını karşılayacak erişilebilirlik önlemleri alınmalıdır.

Üçüncü olarak, yeşil alanlar ve açık alanlar mahalle tasarımının ayrılmaz bir parçasıdır. Parklar, bahçeler, yeşil koridorlar ve oyun alanları, insanların doğayla bağlantı kurmasını, dinlenmesini ve sosyal etkileşimde bulunmasını sağlar. Bu, mahallelerin yaşam kalitesini artıran önemli unsurlardır.

Dördüncü olarak, topluluk katılımı mahalle tasarımında önemli bir ilkedir. Mahalle sakinlerinin karar süreçlerine katılımı, ihtiyaçlarının ve taleplerinin dikkate alınmasını sağlar. Ortak alanların planlanması, sosyal etkinliklerin düzenlenmesi ve mahalle düzenlemeleri gibi konularda topluluk katılımı teşvik edilmelidir.

Son olarak, güvenlik ve güvenliği artırıcı önlemler de mahalle tasarımının önemli bir parçasıdır. Aydınlatma, güvenlik kameraları, trafik düzenlemeleri ve güvenlik ekipleri gibi önlemler, mahalle sakinlerinin güvenliğini sağlamaya yönelik adımlardır.

Mahalle tasarım ilkeleri, insanların güvenli, sosyal ve işlevsel

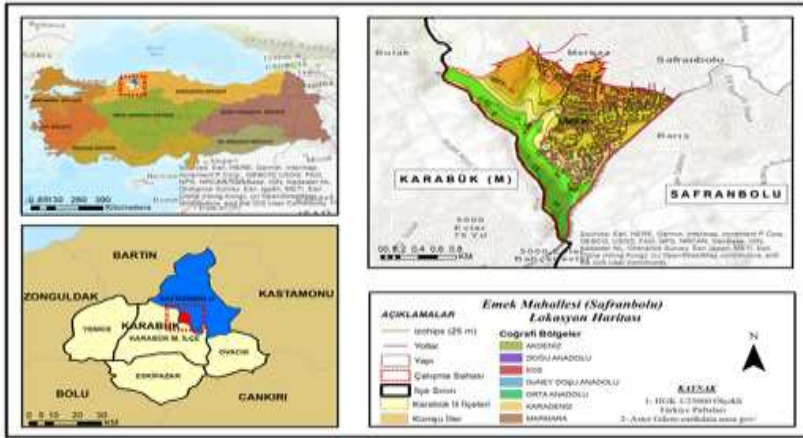
bir çevrede yaşayabilecekleri mahallelerin oluşturulmasını hedefler. Bu ilkelerin uygulanmasıyla, mahallelerde toplum bağları güçlenir, insanların refahı artar ve yaşam kalitesi yükselir.

### 3.MATERYAL VE YÖNTEM

#### 3.1. Materyal

Çalışmanın materyali, sanayi kenti olarak adlandırılan Karabük`ün, Safranbolu ilçesine ait 21 mahallesinden nüfus bakımından en büyüğü olan Emek Mahallesi, 1,476 km<sup>2</sup>'lik yüzölçümü ile de kentin en büyük mahallesidir (Şekil 10). Emek mahallesi nüfusu 2022 verilerine göre toplam 12.426 tır. Bu nüfusun 5.819'si erkek, 6.607'si kadındır. Mahallenin kuzeyinde merkez ilçe, güneyinde Karabük kenti, doğusunda Barış mahallesi, batısında da Bulak kanyonu bulunmaktadır.

Karabük kent sınırında başlayıp Safranbolu girişinde yer alan mahalle adını, Karabük Demir Çelik Fabrikasında çalışan işçiler için yapılan konutlardan esinlenerek verildiği bilinmektedir (Tunçözgür, 2002, s. 14).Araştırma alanı, Batı Karadeniz Bölgesinde yer alan KDMP'nin Kastamonu il sınırı içerisindeki 820 km<sup>2</sup>'lik alanı kapsamaktadır. Milli park girişleri Kastamonu tarafında; Pınarbaşı, Azdavay, Şenpazar ve Cide'den sağlanmaktadır. Milli park çevresinde 8 ilçeye bağlı olmak üzere 123 köy bulunmaktadır. Alan, kültürel geçmişlerinin zengin olması ve bakir ormanları, bitki tür çeşitliği, yaban hayatı varlığı, jeolojik yapısı, peyzaj değerleri, uluslararası düzeyde bilinen mağara, kanyon, şelale ve geleneksel yaşam biçimi ile Türkiye'nin en önemli ekoturizm alanlarındanır. Kastamonu il sınırı içerisinde Pınarbaşı Ziyaretçi Merkezi bulunmaktadır (Meydan vd., 2020).



Şekil 10: Emek Mahallesi lokasyon haritası

Safranbolu önemli kültür ve turizm kentidir. Sahip olduğu kültürel değerlerin yanında doğal özellikleri ile de dikkat çekmektedir. Kent bağlar bölgesi, Kıranköy ve eski çarşı bölgesi olarak 3 kısma ayrılmıştır (Diker ve diğerleri, 2016; Kocakaya, 2022).

Emek mahallesinin eğim haritası Şekil 11’de verilmiştir. Harita incelendiğinde, kuzey bölgeleri eğim olarak daha az iken, batı bölgesi daha fazla olduğu görülmektedir. Kentin kuzey ile güneyi arasında ortalama 600 metrelik bir kot farkı olduğu tespit edilmiştir.





Emek mahallesinin kuzey ve kuzey doğu taraflarının daha az eğimli olduğu, güney ve batı taraflarının ise yüksek olduğu görülmektedir. Alanın batısında geçmekte olan bulak kanyonu Beşbinevler ile Safranbolu'yu ayırmaktadır. Emek mahallesine ilişkin bakı haritası Şekil 12' de verilmiştir.



az alan bölgeler olarak karşımıza çıkmaktadır.

Osmanlı kenti olarak bilinen kent adını “Zalifra”, daha sonraları 19. yy. sonlarında “Zağfiran Borlu” olarak kullanmaya başlamıştır. Latin harflerine geçiş yapıldıktan sonra kent adını bugün ki adını almıştır. 1927 yılında Safranbolu önce Zonguldak iline, 1995 tarihinde Karabük’ün il olması ile Safranbolu kenti Karabük iline bağlanmıştır (Altay, 2019, s. 59; Çetinkaya, 1998, s. 13; Eser, 2020, s. 7; Minare, 2019, s. 2; Şendemir, 2019, s. 51).

### 3.2. Yöntem

3194 sayılı İmar Kanunu’nun Mekânsal Planlar Yapım Yönetmeliği’ne göre mahalle merkezi bünyesinde idari, sosyal, kültürel tesisler, ticaret, eğitim, sağlık ve spor tesisleri, ibadet yerleri, açık ve yeşil alanlar (park, çocuk bahçesi oyun alanı, meydan, rekreasyon alanı gibi), genel ve bölge otoparkları gibi kullanımlar bulunur. Bu kullanım alanları ilgili yönetmelikte ‘sosyal altyapı alanları’ olarak isimlendirilir ve kullanıcıların sosyal, kültürel ve rekreatif ihtiyaçlarını karşılayarak yaşam kalitelerinin artırılmasına olanak sağlar. Bu alanların birbirleriyle ve ana merkezle bağlantıları; toplu taşıma, bisiklet/yaya ulaşımı, açık ve yeşil alan sürekliliği ile sağlanmalıdır (Mekânsal Planlar Yapım Yönetmeliği, 2014). Bahsi geçen mahalle sosyal altyapı alanları bu araştırmada mahalle sosyal donatıları olarak ele alınacaktır.

• Yukarıda verilen bilgiler ışığında, tez kapsamında izlenen akış sırası şu şekildedir:

- Konu ile ilgili yapılan çalışmaların araştırılması,
  - Kentsel tasarım ölçeğinden, mahalle ölçeğine olması gereken birimlerin tespiti,
    - Alan ile ilgili imar planının incelenmesi,
    - İnceleme kriterlerinin ortaya konulması,
    - Mevcut durumun araştırılması,
    - Coğrafi bilgi sistemleri kullanılarak gerekli haritaların yapılması,
    - Alana ilişkin sonuç ve öneriler aşamalarından oluşmaktadır.
- Bu kapsamda;  
Emek mahallesinin sahip olduğu,

- Sosyal mekânlar,
- Ticaret mekânları,
- Yapılaşma tipleri,
- Yeşil alan durumları,
- Spor alanları,
- Eğitim birimleri incelenmiştir.

İncelemeler sonucunda imar planı ile arazi çalışmalarıyla Emek mahallesinin sahip olduğu birimler incelenmiş ve olumlu ve olumsuz yönleri irdelenerek sonuç ve öneriler getirilmiştir.

## 4.BULGULAR

### 4.1. İmar Durumu

Safranbolu'nun ilk yerleşim yerlerinden olan Emek mah. yaklaşık olarak 148 ha büyüklüğe sahiptir. Hektar başına yaklaşık olarak 84 kişi düşmektedir. Türkiye ortalamasının oldukça üzerindedir. Bunun önemli sebeplerinden birisi de imar planında yüksek katlara izin verilmemiş olmasıdır. Planlama tarihi 1936 yıllarına dayanmaktadır. Şekil 13' te verilen plana göre mahalle zemin üzeri 3 kat olacak şekilde planlanmıştır.

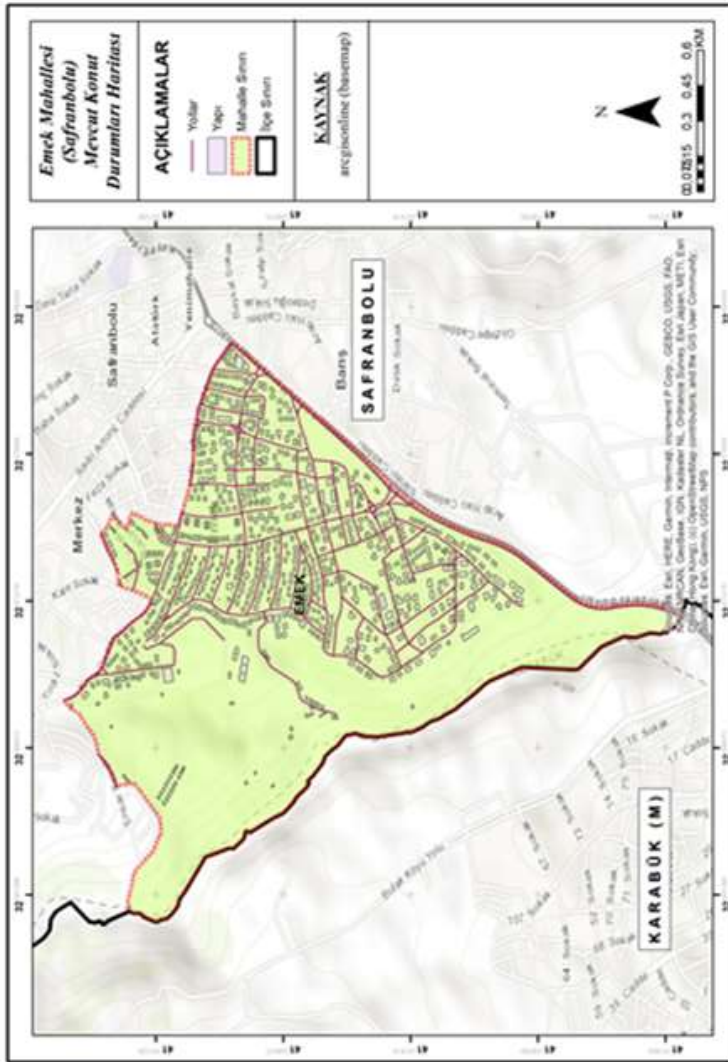
Bu mahalleye bir işçi yapı kooperatifi tarafından Sosyal Sigortalar Kurumu'nun konut kredisinden yararlanılarak yaptırılan ve 1970'li yılların başında "215" evler adıyla iskâna açılan bir semte adını belirlemek için, kooperatif yönetiminin de katkılarıyla bir anket düzenlenmiştir. Kooperatifin üyelerini, Karabük Demir-Çelik İşletmeleri'nde çalışan işçiler oluşturduğundan ve evler onların alın teri ve emeklerinin ürünü olduğu için, bu yeni yerleşim alanına, "Emek Mahallesi" denilmiştir. Emek, bugün Safranbolu'nun en fazla nüfusa sahip mahallesidir.

Safranbolu'da 1970 yıllardan sonra başlayan inşaatlaşma süreci, modern yapım teknikleriyle inşa edilen ve apartman tipolojisine bürünen yapılar Safranbolu'da II. Dönem Yapıları olarak literatüre girmiştir. 3 ve 4 katlı bu yapılar sayesinde, sanayileşme sürecinde ortaya çıkan konut ihtiyaçları sebebiyle, işçi ve memurevler isimleri ile mahalleleşme süreçleri devam etmiştir (Aktüre ve Şenyapılı, 1976).



gözlenmiştir.

Mahalle’de genelde konutlar altına ticaret verilmemiş lakin Fatin Rüştü Zorlu ve devamı Muradiye Caddelerine konut altı ticaret verilerek, mahalle yaşayanlarının ihtiyaçlarını karşılayacak mekânların oluşumuna izin verilmiştir. Bir de Safranbolu kent merkezi olarak adlandırılan Kıranköy mevkiinde yer alan ticari mekânlar üzerine oluşturulan baskı hafifletilmek istenmiştir.



Şekil 14: Emek Mahallesi mevcut yapılar haritası



## **4.2. Sosyal Mekânlar**

Sosyal mekânlar, insanların karşılaştıkları sohbet ettikleri ve/veya bir aktivite için bir araya geldikleri, buluştukları alanlardır.

Mahalle ölçeğinde bu alanlar:

- Parklar
- Kurs merkezleri
- Meydanlar- Pazar yerleri,
- Restoranlar, kafeler, kahvehaneler olarak karşımıza çıkmaktadırlar.



Bu bağlamda çalışma alanında, 1 tane belediyeye ait olan kurs merkezi, pazar günleri Yunus Emre camii önüne kurulan pazar alanı mevcuttur. Gizli bahçe içinde yer alan kahvehane ile emek parkı içinde yer alan Safranbolu Belediyesine ait sosyal tesis, mahallenin diğer sosyal tesisleridir.

### **4.3. Ticaret Mekânları**

Emek mahallesi ticari mekânlar yönünden oldukça zengin durumdadır. Bir mahallede olması gereken bütün mekânlar sayıca oldukça fazla ve yeterlidir. Mahallenin kaburgasını oluşturan Fatin Rüştü Zorlu Caddesi ve buna bağlanan caddeler Kışla Caddesi ile Paşapınarı Caddesi ticari mekânlar olarak çeşitlendirilmiş durumdadır (Şekil 16). Konut altı ticaret nizam türü ile yeni yapıların zeminlerinde mahalle ihtiyaçlarını karşılayacak market, kırtasiye, pastane, berber, terzi vb. gibi ticari mekânlar mahalle sakinlerinin ihtiyaçlarını gidermek amacıyla kullanımlarına sunulmuştur. Ayrıca bu caddelerin bir görevi de Safranbolu kent merkezi üzerinde oluşan baskının azaltılmasıdır.



Şekil 16: Emek Mahallesi ticari yapılar haritası

#### **4.4. Emek Mahallesi' nin Parkları**

Emek mahallesinde en küçüğü 582,12 m<sup>2</sup>, en büyüğü ise 3533,62 m<sup>2</sup> olan toplamda 9 adet park bulunmaktadır. Toplam büyüklükleri yaklaşık 12.000 m<sup>2</sup> olan parklar, mahalle genelinde homojen bir dağılım göstermektedirler (Şekil 17).

Parklar sırasıyla:

- Çocuk Bahçesi
- Cemal Ünsal Parkı
- Abdurrahman İbrahim Ulusoy Parkı
- Mehmet Akif Ersoy Parkı
- Özgecan Arslan Parkı
- Rıfkı Özcan Parkı
- Diriliş Parkı
- Sezai Yıldız Parkı
- İsmail Lütfü Tansu Parkı



#### 4.4.1.Çocuk Parkı

Park, mahallenin kuzeyinde yer almaktadır. Park içinde çocuk oyun eleman ünitesi ile oturma bankları mevcuttur. Bakımsız bir hali mevcuttur. Çim alan örtüsü ve bankların mutlaka bakıma alınması gerekmektedir. Yaklaşık büyüklüğü 839,38 m<sup>2</sup>'dir.



Şekil 18: Parka ilişkin bir görsel (Çocuk Parkı)

#### 4.4.2.Cemal Ünsal Parkı

Parkın yaklaşık büyüklüğü 1752,38 m<sup>2</sup>'dir. Parkta basketbol sahası, çocuk oyun elemanları, spor elemanları ile banklar bulunmaktadır.



Şekil 19: Parka ilişkin görseller (Cemal Ünsal Parkı)

#### 4.4.3. Abdurrahman İbrahim Ulusoy Parkı

Parkın yaklaşık büyüklüğü 582,12 m<sup>2</sup>'dir. Çocuk oyun elemanları merkezde tasarlanmış, zemini ise kauçuk kaplama ile yapılmıştır. Etrafı gölgelik amaçlı bitkisel düzenleme yapılmıştır. Parkta sadece oturma bankları mevcuttur.



Şekil 20: Parka ilişkin görseller (Abdurrahman İbrahim Ulusoy Parkı)

#### 4.4.4. Mehmet Akif Ersoy Parkı

Park Emek mahallesinin büyük parkları arasında yer almaktadır. Parkın büyüklüğü yaklaşık olarak 3533,62 m<sup>2</sup>'dir. Sosyal donatılar: Kafe, basketbol sahası, çocuk oyun elemanları, oturma bankları ile fitness grubu yer almaktadır.



Şekil 21: Parka ilişkin görseller (Mehmet Akif Ersoy Parkı)



#### 4.4.5.Özgecan Arslan Parkı

Yunus Emre Camii'nin hemen yanı başında yer alan park, sert zemin üzerine yapılmıştır. Parkın büyüklüğü yaklaşık 642,17 m<sup>2</sup>'dir. Park içinde 1 adet basketbol sahası, çocuk oyun elemanları, fitness grubu ile oturma bankları mevcuttur.



Şekil 22: Parka ilişkin görseller (Özgecan Arslan Parkı)

#### 4.4.6.Rıfkı Özcan Parkı

Yol kenar parkı olarak karşımıza çıkan park 622,49 m<sup>2</sup> büyüklüğündedir. Park içinde çocuk oyun elemanları, fitness grubu ve oturma bankları mevcuttur.



Şekil 23: Parka ilişkin görsel (Rıfkı Özcan Parkı)

#### 4.4.7.Diriliş Parkı

Parkın büyüklüğü yaklaşık olarak 833,83 m<sup>2</sup>'dir. Park içerisinde çocuk oyun elemanları, oturma bankları mevcuttur.



Şekil 24: Parka ilişkin görsel (Diriliş Parkı)

#### 4.4.8.Sezai Yıldız Parkı

Parkın büyüklüğü yaklaşık olarak 757,41 m<sup>2</sup>'dir. Park içinde1 adet basketbol sahası, çocuk oyun elemanları, oturma bankları, kamelyalar ile fitness grubu yer almaktadır.



Şekil 25: Parka ilişkin görsel (Sezai Yıldız Parkı)

#### 4.4.9. İsmail Lütü Tansu Parkı

Parkın büyüklüğü yaklaşık olarak 1179,92 m<sup>2</sup>'dir. Park içinde 1 adet basketbol sahası, çocuk oyun elemanları, fitness grubu ile oturma bankaları yer almaktadır.



Şekil 26: Parka ilişkin görsel (İsmail Lütü Tansu Parkı)

Emek mahallesinde yer alan toplam 9 (dokuz) parka ilişkin değerlendirmeler şu şekildedir:

- Alan bazlı küçük alanlar ayrıldıkları için farklı düzenlemeler yapılmamıştır.
- Genelde aynı tip parklar oldukları gözlemlenmiştir.
- Bitkisel düzenlemelere çok önem verilmemiştir.
- Sert zemin üzerine toprak dolgu yapılarak yapılan park olduğu tespit edilmiştir.

#### 4.5. Spor Alanları

Emek mahallesi sınırları içinde yer alan Safranbolu kent stadyumu 2 açık saha ve 1 kapalı olmak üzere 3 adet spor alanı bulunmaktadır. Ahi Evran Meslek lisesinin yanında yer alan kompleks mahalle için önemli bir tesistir. Çim saha etrafında tasarlanmış olan yürüyüş parkuru, mahalle sakinleri tarafından yoğun bir şekilde kullanılmaktadır.



**Şekil 26:** Safranbolu şehir stadyumu

Safranbolu stadyumu haricinde, emek parkı içinde yer alan 1 adet halı saha da mahalle için kullanıma açıktır. Bunun yanında;

- Çocuk Bahçesi
- Cemal Ünsal Parkı
- Mehmet Akif Ersoy Parkı
- Özgecan Arslan Parkı
- Rıfki Özcan Parkı
- Sezai Yıldız Parkı
- İsmail Lütfü Tansu Park mevcut fitness gurupları sayesinde spor yapma imkanları oluşturulmuştur.



#### **4.6. Eğitim Birimleri**

Emek mahallesi eğitim birimleri açısından oldukça imkanları iyi durumdadır. Mahalle içerisinde şu eğitim yapıları bulunmaktadır.

- Ahi Evran Mesleki ve Teknik Anadolu Lisesi
- Emek Ortaokulu
- Altın Safran İlkokulu
- My Koleji bulunmaktadır.

Bunların yanı sıra;

• Safranbolu Belediyesine ait Safranbolu Belediyesi Kültür Eğitim Merkezi (SAKEM)

- Özel kreş ve gündüz bakımevi
- Kariyer evi Çocuk Kulübü bulunmaktadır.





## 5. SONUÇ VE ÖNERİLER

### 5.1. Sonuç

Bir kentin en küçük planlı yerleşim yerleri olan mahallelerin planlama süreçleri oldukça önemlidir. İnsanların ihtiyaçlarına cevap verecek, sosyalleşme güvenlik ve de erişebilirlik konularında eksikliği olmadan tasarlanmaları gerekmektedir.

Çalışma kapsamında Safranbolu kentinin ilk planlama dönemlerinde işçi mahallesi olarak planlanan Emek mahallesinin sahip olduğu birimlerin araştırılması ele alınmıştır.

Safranbolu'nun 21 mahallesinden nüfus ve yüzölçümü bakımından en büyüğü olan Emek Mahallesi, bozulmayan yapısı ile dikkat çekmektedir.

Çalışma sonunda ulaşılan sonuçlar şu şekildedir:

- Emek mahallesinde ticari mekânlar olarak 4 adet fırın, 1 adet eczane, 11 adet market, 9 adet yeme-içme mekânı, 2 adet terzi, 4 adet berber-kuaför, 6 adet unlu mamuller dükkânı bulunmaktadır.

- Mahallede 2 lise, 1 ortaokul, 1 ilkokul, 1 kreş ve gündüz bakımevi, 1 adet belediyeye ait kurs ile 1 adet çocuk kulübü yer almaktadır.

- Çalışma alanında toplamda 9 adet park bulunmaktadır. Toplam büyüklükleri yaklaşık olarak 12.000 m<sup>2</sup>'dir. Mahalle nüfusu 12.426'dır. Sosyal Açık ve Yeşil Alanlar olarak hesaba bakıldığında (Nüfus sayısı / Yeşil alan miktar) yaklaşık olarak 1 m<sup>2</sup>'dir.

- Mahalle içerisinde yer alan parklar içerisinde 7 adet fitness gurubu, 1 çim saha 2 adet sentetik futbol sahası mevcuttur.

- Mahalle içerisinde yer alan 1 adet sağlık ocağı ve 1 adet eczane mahalle sakinlerinin sağlık hizmetlerine yönelik çalışmalarına devam etmektedir.

- Safranbolu belediyesine ait bir kurs binası vardır. Sosyal etkileşimlerin yaşandığı önemli bir yapıdır.



**Tablo 2:** Emek Mahallesine İlişkin Birimlere ait tablo

Mahalle Birimleri	VAR	Yetersiz
Sosyal Birimler	X	
Ticaret Mekânları	X	
Park Alanları	X	X
Spor Alanları	X	
Eğitim Birimleri	X	

Tablo 2’ de çalışma alanının yeterlilikleri özetlenmiştir. Buna göre:

Mahalle içinde yer alan sosyal birimlerin yeterli oldukları görülmüştür. Açık ve kapalı mekânların mahalle sakinleri için kullanılabilirliği gözlemlenmiştir.

- Ticaret mekânları ihtiyacı fazlasıyla karşılayacak düzeydedir. Fatih Rüştü Zorlu caddesinin konut altı ticaret yaklaşımları mahalleye bir hareketlilik sağlamıştır.

- Park alanları nicelik olarak yeterli ve nitelik olarak yetersiz durumdadırlar. Bu konuda bazı düzenlemeler yapılmalıdır.

- Spor alanları mahalle için yeterli seviyededir. Özellikle kent stadyum spor kompleksi mahalle için avantajdır.

- Mahallede yer alan ve her kademe de bulunan eğitim yapısı yeterli seviyede görülmüştür.

## 5.2. Öneriler

Çalışma alanı olarak seçilen Emek mahallesine ilişkin öneriler şu şekilde sıralanmıştır:

Mahallenin organik dokusunun bozulmaması için, imar planlarında kat artırımına gidilmemelidir.

- Artan araç sayısı göz önüne alınarak, otopark konusunda sokak ve/veya cadde üzerine park etmek yerine site içlerine park etmeleri özendirilmelidir.

- Mahallenin kent merkezine yakınlığı kullanılarak, bisiklet yolları planlanmalıdır. Böylelikle yaya kent kimliğine sahip olan

kente bisiklet de özendirilmelidir.

- İdari anlamda muhtarlık Kıranköy mevkiinde bulunmaktadır. Emek parkı içinde yer alan yapı içerisinde veya merkezi konumda yer alan Yunus Emre Camii zemin katına uygun bir alana muhtarlık taşınabilir.

- Mevcut parkların yetersizliği tespit edilmiştir. İmar planında küçük parseller yeşil alan olarak ayrıldığından, genelde tek tip park tasarımları karşımıza çıkmaktadır. Halkın sohbet etmesi, daha uzun süreli aktivitelerin yapılabilmesi amacıyla bazı parklar tasarımsal ve uygulama olarak yeniden düzenlenmelidir. Merkezi konumda yer alan Emek Parkı bu konuda önerilebilir.

- Engelli bireyler için park alanlarında düzenlemeler yapılmalıdır.

- Konut ve site bahçeleri tarım konusunda gerekli eğitimler verilerek, yaşayanların üretim noktasında yeterlilikleri sağlanabilir.

Araştırma alanı olarak seçilen Emek Mahallesi`nde, 1990`lı yıllardan sonra başlayan yapılaşma süreci günümüzde imar planlarına uygunluğu ile dikkat çekmektedir. Safranbolu kentinin diğer mahallelerinde de göze çarpan ortak sorun burada da karşımıza çıkmaktadır. Adaların ve buna bağlı olarak parsellerin küçüklüğü yapılarda net kullanım alanlarının küçük olmasına neden olmaktadır. Buna bağlı olarak yapılaşma imkânı olmayan parsellerde yeşil alan olarak planlanmış tasarımlar tek tip parklar olarak karşımıza çıkmaktadır.

## KAYNAKÇA

- Akman, E. (2018). Şehir, Ticaret, Mekân: 19.Yüzyılda Siverek. Mukaddime, 9 (1) 23-44.
- Aksu, A. (2007). Geçmişten Günümüze Şehirlerimizde Ortak Mekân Kullanımları. İl. Şehircilik Sempozyumu- Türk Şehri ve Mimarisi-Pursaklar Belediyesi.
- Aktaş, G.G. (2009). Rekreasyon Amaçlı Ortak Mekânların Alışveriş Merkezleri Örneğinde İç Mekân Oluşumlarının Analizi. Sanatta Yeterlilik, Hacettepe Üniversitesi, Sosyal Bilimler Enstitüsü, İç Mimarlık ve Çevre Tasarımı Ana Bilim Dalı, Ankara.
- Akyol, D., & Şenik, B. (2019). Sürdürülebilir Mahalle Ölçeğinde Yerele Özgü Bir Setifikasyon Sistemi: Trabzon Konaklı Örneği. Artium, 7(1), 1-11.
- Altay, T. (2019). Safranbolu'nun Sürdürülebilir Turizm Açısından Değerlendirilmesi ve Yerel Halkın Turizm Etkinliklerine Yaklaşımı.Yüksek Lisans Tezi, Karabük Üniversitesi Sosyal Bilimler Enstitüsü Coğrafya Anabilim Dalı. Karabük.
- Altun K. İ. (2023). Kamusal İç Mekânda Aktif Yaşlı Bireylerin Sosyalleşmesini Destekleyecek Mekân Tasarım Parametreleri: Avm Örneği. Doktora Tezi, Hacettepe Üniversitesi Güzel Sanatlar Enstitüsü İç Mimarlık ve Çevre Tasarımı Ana Bilim Dalı. Ankara
- Aydemir, Ş., Aydemir, S. E., Beyazlı, D. Ş., Ökten, N., Öksüz, A. M., Sancar, C., Özyaba, M. ve Türk Y. A. (2004). Kentsel Alanların Planlanması ve Tasarımı, Akademi Kitabevi, Trabzon.
- Aydın, F. (2018). 6360 Sayılı Kanun Kapsamında Mahalleye Dönüşen Köyler: Yapısal ve İşlevsel Açından Bir İnceleme (Manisa Örneği). Süleyman Demirel Üniversitesi, Sosyal Bilimler Enstitüsü, Kamu Yönetimi Ana Bilim Dalı, Yayınlanmamış Yüksek Lisans Tezi, Isparta.
- Başman, B. S., & Akın, O. (2018). Mahalle Ölçeğinden Birim Konut Ölçeğine Ortak Mekân Kavramı ve Değişimi. Türkiye Kentsel Morfoloji Ağı, 945-962.
- Bayartan, M. (2012). Osmanlı Şehrinde Bir İdari Birim: Mahalle. Coğrafya Dergisi, (13).
- Bilgiç, M. (2019). Kent Kimliğinin Sürdürülebilmesinde Kent Müzelerin Rolü: Antalya Kent Müzesi Örneği. Burdur Mehmet Akif Ersoy Üniversitesi Sosyal Bilimler Enstitüsü Kamu Yönetimi Anabilim Dalı, Yüksek Lisans Tezi, Burdur.
- Bulut, C. & Savaş Yavuzçehre, P. (2022). Osmanlı İmparatorluğu'nda

- Sosyokültürel Yapısı ile Mahalle. Pamukkale Üniversitesi Sosyal Bilimler Enstitüsü Dergisi, (48), 281-301.
- Büyükmıhçı, G. (2014). Bir Kültür Örüntüsü Olarak Mahalle Kavramı Ve Osmanlı Dönemi Mahalle Yaşamı Üzerine. 21. yy. Penceresinden Kültür ve Kimlik Uluslararası Sempozyumu, Baku, Azerbaycan, 26 - 27 Mayıs 2014.
- Brill, M. (1989). Transformation, "Nostalgia and Illusion in Public Life and Perublic Place", Public Places and Spaces. Ed. I. Altman ve E. Zube. New York: Plenum Press, Sayfa 7-28.
- Carr, S., Francis, M., Rivlin, L.G., and Stone, A.M. (1992). Public Space., Cambridge: Cambridge University Press.
- Carpentieri, G., Guida, C., & Masoumi, H. E. (2020). Multimodal accessibility to primary health services for the elderly: a case study of Naples. Sustainability, 12(3), 781.
- Çağlak, U., & Satir, M. E. (2020). Eğlence mekânları ve yeni medya: Mekânın görünümleri üzerine bir değerlendirme. Selçuk Üniversitesi Sosyal Bilimler Enstitüsü Dergisi, (44), 317-326.
- Çağlar, B. (2020). Çocuğun Kent Planlamasındaki Yeri Nedir? Sürdürülebilir Mühendislik Uygulamaları ve Teknolojik Gelişmeler Dergisi, 3 (2) , 86-91.
- Çetinkaya, A. (1998). Alternatif Turizm Türlerinin Safranbolu'da Uygulanabilirliği. İstanbul Üniversitesi Sosyal Bilimler Enstitüsü Turizm Anabilim Dalı, Yüksek Lisans Tezi, İstanbul.
- Çobaner, B. (2019). Bursa Ataevler Mahallesi'nin LEED ND Kriterleri Kapsamında İncelenmesi. Kent Akademisi, 12 (2), 309-339.
- Çubuk, M. (1991). Kamu Mekânları ve Kentsel Tasarım. Kamu Mekânları Tasarımı ve Mobilyaları Sempozyumu 15-16 Mayıs 1991. MSÜ, İstanbul, s.15-17.
- Diker, O. Deniz, T. Çetinkaya, A. (2016). Erişilebilir Turizm Açısından Safranbolu Turizm Destinasyonunun Uygunluğunun Değerlendirilmesi. Karabük Üniversitesi Sosyal Bilimler Enstitüsü Dergisi, (2), 334-348.
- Doğan, M. (2019). Müstakil Konutların Tarihsel Süreç İçerisinde Mekânsal Değerlendirilmesi: Konya Yaka Caddesi Örneği", Konya Teknik Üniversitesi Lisansüstü Eğitim Enstitüsü. Mimarlık Anabilim Dalı Yüksek Lisans Tezi, Konya.
- Erdagöz, Ö. (2012). Mahalle Yönetimi ve Geleceği. Uyuşmazlık Mahkemesi Dergisi, 0 (1).
- Erdoğanaras, F., Cihangir Camur, K., Görür Tamer, N. & Mercan, K.(2020). COVID-19, mahalle, müşterekler, kentsel yaşam ve halk sağlığı.

- Türk Coğrafya Dergisi, COVID-19 SPECIAL ISSUE, 115-128 (2020).
- Erel, B. (2007). Kentsel Açık Alan Kavramı Bağlamında İşkele Meydanlarının İncelenmesi, İstanbul Örneği. Yıldız Teknik Üniversitesi, İstanbul.
- Erman, O., & Boran, B. (2015). Kentsel Mekânda Heykel Yerleştirmelerinin Değerlendirilmesi: Semiyotik Bir Model Önerisi. Cukurova University Faculty of Education Journal, 44(2), Adana.
- Erdönmez, E. & Çelik, F. (2016). Kentsel Mekânda Kamusal Alan İlişkileri. TÜBA-KED Türkiye Bilimler Akademisi Kültür Envanteri Dergisi, (14) , 145-163.
- Ertürk, N., Arıca, B., Şevik, H., & Yiğit, N. (2024). Possible Change in Distribution Areas of Abies in Kastamonu due to Global Climate Change. Kastamonu University Journal of Forestry Faculty, 24(1), 81-91.
- Eser, T. (2020). Halk Mimarisi Kapsamında Safranbolu. Van Yüzüncü Yıl Üniversitesi Sosyal Bilimler Enstitüsü Türk Dili ve Edebiyatı Anabilim Dalı, Yüksek Lisans Tezi, Van.
- Gül, A. & Küçük, V. (2001). Kentsel Açık-Yeşil Alanlar ve Isparta Kenti Örneğinde İrdelenmesi. Turkish Journal of Forestry, 2 (1), 27-48.
- Güneş, Y. (2009). Mahalle yönetimi. Türk İdare Dergisi, 465, 113-131
- Güremen, L. (2011). Kent Kimliği ve Estetikliği Yönüyle Kentsel Donatı Elemanlarının Amasya Kenti Özelinde Araştırılması. Social Sciences, 6(2), 254-291.
- Hasol, D. (1993). Dictionary, Architecture+ Building: English, French, Turkish. Yem Yayın.
- İnce, G. (2022). Müstakil Konutların Tarihsel Süreç İçerisinde Mekânsal Değerlendirilmesi: Konya Yaka Caddesi Örneği. Konya Teknik Üniversitesi Lisansüstü Eğitim Enstitüsü Yüksek lisans Tezi, Konya.
- İnceoğlu, M., & Aytuğ, A. (2009). Kentsel mekânda kalite kavramı. MEGARON, 4(3), 131-146.
- Kahya, G.Y. (2022). Kentsel Mekânın Sosyallik Durumları Üzerine Bıçım Odaklı Bir Bakış. Planlama, 32(1), 5-12.
- Kavak, M. (2010). Evrensel tasarım yaklaşımı bağlamında kamusal mekânlar: Harbiye Kongre Vadisi Örneği. Yüksek Lisans Tezi, Bahçeşehir Üniversitesi, İstanbul.
- Kaya, H. S., Erdem Kaya, M., Serdar, S. E., Güler, E., Şahin, G., Demireş Özkul, B., Sözel Şenol, Ö., Çiçek, M. (2017). Bursa Eşdeğer Ödül", <http://www.arkitera.com/proje/esdeger-odulu-mahalle-tasarimi-fikir-yarismasi-2/> (Erişim tarihi: 12.06.2018).

- Keleş, R. (1998). Kentleşme Politikası. İmge Yayınları, Ankara
- Keleş, R. (2016). Kentleşme Politikası. 15. Baskı, İmge Yayınları, Ankara.
- Kısar, E. (2004). Yeşil Alan Kullanım Özellikleri ve Tercihleri (Ataköy, Beşiktaş, Zeytinburnu Örneği. Yayınlanmamış Yüksek Lisans Tezi, İstanbul Teknik Üniversitesi Fen Bilimleri Enstitüsü, İstanbul.
- Kocakaya, E. (2022). Kültür Turizmi Kapsamında Geleneksel El Sanatlarının Turizme Olan Etkilerinin Karşılaştırılması: Safranbolu-Amasra Örneği. Yüksek Lisans Tezi (Basılmamış), Karabük Üniversitesi, Lisansüstü Eğitim Enstitüsü, Karabük.
- Koç, E. (2020). Mahalle Algısındaki Dönüşüm: Konya Örneğinde ‘Bizim Mahalle’ den Güvenlikli Siteye. Karamanoğlu Mehmet Bey Üniversitesi Sosyal Bilimler Enstitüsü, Karaman.
- Köse, B. & Dönmez, Y. (2021). Mahalle Ölçeğinde Kültürel Değerlerin Kent Kimliğine Etkileri: Kale Mahallesi. Samsun. Kent Akademisi, 14 (4) , 1156-1190.
- Kravkaz Kuşçu, İ., Yiğit, N., Öztürk, S., Çetin, M., Karaöz, Ö., Ashaibi, A.S., Şevik, H. (2022a). Change of Mn, Ni, and Zn concentrations in soils in the city center of Kastamonu and nearby by the use of soil. World Journal of Advanced Research and Reviews, 14(2), 298-304.
- Meydan K., Vural, Ö., Öztürk, S. & Işınkaralar, Ö.(2020). Development of Ecotourism Resource Values Using Rapid Rural Assessment Method: The Case of Ilıca Village. Journal of Current Researches on Social Sciences, 10 (1), 1-14
- Minare, K. (2019). Safranbolu Hakkında Uluslararası Kültürel Miras Hukuku Kapsamında Bir Araştırma. Eskişehir Osmangazi Üniversitesi İktisadi İdari Bilimler Fakültesi, Uluslararası İlişkiler Anabilim Dalı. Eskişehir.
- Es M. & Ateş H. (2004). Kent Yönetimi, Kentleşme ve Göç: Sorunlar ve Çözüm Önerileri. Sosyal Siyaset Konferansları Dergisi, Sayı:48, İÜİF Yayını, s.206-207.
- Norberg-Schulz, C. (1980). Genius loci, towards a phenomenology of architecture. Academy Editons, London (1980).
- Oktay, D. (1999). Kentsel Ortak Mekânların Niteliği ve Kent Yaşantısındaki Rolü. Yapı Dergisi, (207), 54-61.
- Oruç, G. (2019). Türkiye’de Kent Çalışmaları İçinde Mahalle Olgusu”, Kütahya Dumlupınar Üniversitesi Sosyal Bilimler Enstitüsü Sosyoloji Anabilim Dalı, Kütahya.
- Özguven, Ö.O. (2008). İstanbul’daki Lüks Konutların İncelenmesi ve Farklı Tiplerinin Karşılaştırılması. İstanbul Teknik Üniversitesi. Fen Bilimleri Enstitüsü. Yüksek Lisans Tezi, İstanbul.

- Öztürk, M. F., & Talas, M. (2015). Sosyal Medya ve Eğitim Etkileşimi. *Zeitschrift für die Welt der Türken/Journal of World of Turks*, 7(1), 101-120.
- Öztürk, S., Umdu, D. C., Kalaycı, M., & Ayan, E. (2017). Effect of Social Relations on Life Quality in Traditional Texture and New Habitats. *New Trends and Issues Proceedings on Humanities and Social Sciences*, 4(11), 307.
- Öztürk, S., Yılmaz, D., & İhtiyar, M. (2020). Kentleşmenin Sosyal ve Mekânsal Rolünün Değerlendirilmesi: Kastamonu Örneği. *Doğu Coğrafya Dergisi*, 25(43), 153-166.
- Öztürk S., Çilli E., Şen R., Gün Ç.N., (2023a). ROD yöntemi ile parkların görsel peyzaj kalitesinin değerlendirilmesi: Kastamonu örneği. *Turkish Journal of Landscape Research*, 6 (2), 215-225, DOI: <https://doi.org/10.51552/peyad.1355371>
- Öztürk, S., Çakır, C., Işınkaralar, Ö., & Yılmaz, D. (2023b). İnsan-mekân etkileşimi kapsamında kentsel meydanların rolü ve önemi üzerine servqual tekniği ile bir değerlendirme. *Journal of Humanities and Tourism Research*, 13(4), 731-746.
- Paksoy, S., & Dirlik, N. (2017). Erken Demir Çağı'ndan Arkaik Çağ'a Kıta Yunanistan'da Konut Tipleri. *Tarih Okulu Dergisi*, 10(32), 847-884.
- Rapoport, A. (1977). *Human Aspects of Urban Form: Towards a Man-Environment Approach to Urban Form and Design*. Pergamon Press, 1st Edition, Oxford; New York.
- Sezer, F. Ş. (2015). Sağlık Ocaklarında Konfor Koşullarının Değerlendirilmesi: Bursa/Nilüfer Örneği", *Çukurova Üniversitesi Mühendislik-Mimarlık Fakültesi Dergisi*, 30(1), 197-208.
- Sipahi, B. E. (2016). Geleneksel Mahalleden Yeni Mahalleye Neoliberal Dönüşümün Riski Algısına Etkisi Üzerine Bir Araştırma. *Uluslararası Sosyal Araştırmalar Dergisi*, 9(45), 851-863.
- Şahin, C. & Aşkın, M. (2020). Isparta Kent Merkezindeki Apartman Bahçelerinin İrdelenmesi Üzerine Bir Araştırma. *Bartın Orman Fakültesi Dergisi*, 22 (2) , 319-331.
- Şahin, Y. (2017). *Kentleşme Politikası*. Trabzon. Murathan Yayınevi.
- Şen, G., Güngör, E., & Şevik, H. (2018). Defining the effects of urban expansion on land use/cover change: a case study in Kastamonu, Turkey. *Environmental monitoring and assessment*, 190, 1-13.
- Şendemir, Ç. N. (2019). Tarihsel Kentlerin Çevre Sorunları Çözüm Önerileri Ve Halkın Görüşleri: Safranbolu Örneği. *Karabük Üniversitesi Sosyal Bilimler Enstitüsü Kamu Yönetimi Anabilim Dalı, Yüksek Lisans Tezi, Safranbolu*.

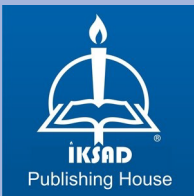
- Şendil, N.G. (2017). Kent Kimliği: Safranbolu Örneği. Uludağ Üniversitesi Sosyal Bilimler Enstitüsü Siyaset Bilimi ve Kamu Yönetimi Anabilim Dalı Kentleşme ve Çevre Sorunları Bilim Dalı. Yüksek Lisans Tezi, Bursa.
- Tankut, G., Çalışkan, O., Levent, T., Zorlu, F. (2002). Yeni Ufuklar Kentler. TÜBİTAK Teknik Bilim Dergisi, S14.
- Terlemez, U. F. (2022). Yaşanabilir Kentsel Alanlar Oluşturmada Mahalle Ölçeğinde Planlamanın Önemi: Konya Örneği. Necmettin Erbakan Üniversitesi Fen Bilimleri Enstitüsü. Şehir ve Bölge Planlama Anabilim Dalı. Yüksek Lisans Tezi, Konya.
- Tuğcu, P. (2019). Mahalle Kimliği Kavramının Kentsel Dönüşüm Proje Yarışmaları Üzerinden Değerlendirilmesi. Bursa Uludağ Üniversitesi Fen Bilimleri Enstitüsü. Yüksek Lisans Tezi, Bursa.
- Tunçözgür, Ü. (2012). Dünden Bugüne Safranbolu. Safranbolu Belediyesi Kültür Yayınları.
- Uzun, İ. (2001). Mimarlıkta Ortak Mekân Kavramı Kapsamında Atriumlar Üzerine Bir Araştırma. Yüksek Lisans Tezi, Dokuz Eylül Üniversitesi Fen Bilimleri Enstitüsü, İzmir.
- Yılmaz, E. & Çiftçi, S. (2011). Kentlerin Ortaya Çıkışı ve Sosyo-Politik Açından Türkiye’de Kentleşme Dönemleri. Elektronik Sosyal Bilimler Dergisi, 10 (35) , 252-267.
- Yılmaz, S. (2018). İstanbul’da Konut Tipolojilerinin Değişim Süreci”, Beykent Üniversitesi Fen Bilimleri Enstitüsü Mimarlık Anabilim Dalı Mimarlık Bilim Dalı. Yüksek Lisans Tezi, İstanbul (2018).
- Yılmaz, V. & Mecek, M. (2018). Türkiye’de Mahalle Yönetimlerinin Tarihsel Gelişimi ve Hukuki Statüsü. İDEALKENT, 10 (27), 769-799 (2019).
- Yılmaz, D., Öztürk, S., & Işınkaralar, Ö. (2022). Kent İmgesinin Yapıtışı Olarak Sokaklarda Mekânsal Zenginliğin Fraktal Geometri İle Analizi. Kent Akademisi, 15(3), 1341-1358.
- Yılmaz, D., Öztürk, S., & Işınkaralar, Ö. (2023). Bir Yaşam Sahnesi Olarak Sokak Algısının Kullanıcılar Gözünden Okunması: Ankara ve İstanbul Sokaklarından Tespitler. Artium, 11(1), 75-86.
- Zengin, E. Ç. (2018). Kent ve Kentleşme Sarmalında Türkiye. Kastamonu Üniversitesi İktisadi ve İdari Bilimler Fakültesi Dergisi, 20(1), 84-103.



## **İnternet Kaynakları**

URL 1: <http://www.mimarlarodasiankara.org/dosya/dosya36.pdf>. Erişim Tarihi: 23.07.2023

URL 2: <https://www.arkitera.com/proje/esdeger-mansiyon-mahalle-tasarimi-fikir-yarismasi-2/>. Erişim Tarihi: 29.07.2023



**ISBN: 978-625-367-734-3**