

İZMİR VE İLÇELERİNDE BULUNAN BAZI SAATLERİN SANAT TARİHİ YÖNÜNDEN DEĞERLENDİRİLMESİ

Dr. Öğr. Üyesi Hür Kâmil Biçici



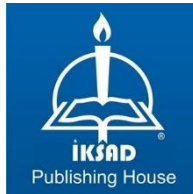
İKSAD
Publishing House

**İZMİR VE İLÇELERİNDE BULUNAN BAZI SAATLERİN
SANAT TARİHİ YÖNÜNDEN DEĞERLENDİRİLMESİ**

Dr. Öğr. Üyesi Hür Kâmil BİÇİCİ

Ankara/2024

DOI: <https://dx.doi.org/10.5281/zenodo.14026858>



Copyright © 2024 by iksad publishing house
All rights reserved. No part of this publication may be reproduced, distributed
or transmitted in any form or by
any means, including photocopying, recording or other electronic or
mechanical methods, without the prior written permission of the publisher,
except in the case of
brief quotations embodied in critical reviews and certain other noncommercial
uses permitted by copyright law. Institution of Economic Development and
Social
Researches Publications®
(The Licence Number of Publicator: 2014/31220)
TÜRKİYE TR: +90 342 606 06 75
USA: +1 631 685 0 853
E mail: iksadyayinevi@gmail.com
www.iksadyayinevi.com

It is responsibility of the author to abide by the publishing ethics rules. The
first degree responsibility of the works in the book belongs to the authors.
Iksad Publications – 2024©

ISBN: 978-625-367-899-9

Cover Design: İbrahim KAYA
November/ 2024
Ankara / Türkiye
Size = 16x24 cm

İÇİNDEKİLER

İÇİNDEKİLER.....	i
YAZAR HAKKINDA.....	ii
ÖNSÖZ.....	iv
İZMİR VE İLÇELERİNDE BULUNAN BAZI SAATLERİN SANAT TARİHİ YÖNÜNDEN DEĞERLENDİRİLMESİ	1
A. GİRİŞ.....	1
A.1. Saatin Kısa Bir Tarihçesi.....	4
A.2. ÖYKAM , Ödemiş Yıldız Kent Arşiv Müzesi :	12
B. İZMİR VE İLÇELERİNDE BULUNAN SAAT ÖRNEKLERİ	15
C. DEĞERLENDİRME	190
D. SONUÇ	197
KAYNAKÇA:	201
TABLolar.....	208

YAZAR HAKKINDA

Hür Kamil Biçici 1964 yılında İstanbul'da doğdu. 1970 ile 1981 yılları arasında ilk ve ortaöğrenimini İstanbul'da tamamladı. Hacettepe Üniversitesi Edebiyat Fakültesi Arkeoloji Sanat Tarihi Bölümü'nü 1990 yılında başarı ile tamamlayarak mezun oldu. Yüksek lisansını, Gazi Üniversitesi Sosyal Bilimler Enstitüsü'nde "İstanbul Harbiye Askeri Müzesi ve Kültür Sitesinde Bulunan Ressamı Bilinen Yağlıboya Tablolar" başlıklı tezi ile tamamladı. 2004 yılında "Manisa Gördes'te Bulunan Osmanlı Dönemi Süslemeli Mezar Taşları" başlıklı tezi ile doktora çalışmasını tamamladı. Biçici, 1992-2018 yılları arasında Gazi Üniversitesi Edebiyat Fakültesi Sanat Tarihi Bölümü'nde görev aldı. Aynı üniversitede 2013 yılında Yrd. Doç. Dr. olarak göreve atandı. 2019 yılının Eylül ayından itibaren Yozgat Bozok Üniversitesi Fen-Edebiyat Fakültesi Sanat Tarihi Bölümü'nde Dr. Öğretim Üyesi olarak görevine devam etmektedir. Hür Kamil Biçici, Gazi Üniversitesi BAP (Bilimsel Araştırma Projeleri) tarafından desteklenen dört projeyi başarı ile tamamladı. 2011 yılında İtalya'da, 2014 yılında Amerika'da kültürel ve tanıtıcı gezilere katıldı. Yurtiçinde ve yurtdışında çeşitli kongre, konferans ve sempozyuma katılan Biçici'nin sanat tarihinin mezar taşları, Osmanlı dönemi saatleri ve çeşitli el sanatları konusunda tamamı yayınlanmış bildirileri, makaleleri, kitap bölümleri ve iki kitabı bulunmaktadır.

Görev Aldığı Kazılar ve Araştırmalar:

1996 yılında İstanbul Eyüpsultan, Saliha Sultan Çesmesi Kazısı

1997-1998'de (İki yıl) Eyüpsultan Caferpaşa Türbesi Kazısı,

1999 yılında Ankara Eynebey Hamamı Kazısı,

2000 yılında Moğolistan'da, Orhun Anıtları Kazısı,

2000 yılında Bolu Göynük Akşemsettin Camii Haziresi Yüzey
Araştırması.

2003 yılında Erzurum Güllüdere Kazısı,

2001-2004 yıllarında Gördes Mezarlıklarında Yüzey Araştırması.

2004 yılında Kosova'da / Prizren Osmanlı Mezarlığı Yüzey
Araştırması.

2009- 2017 yıllarında Çeşme Kalesi Mezar Taşları Araştırması

ÖNSÖZ

İzmir ve ilçelerinde (Tire ve Ödemiş) bulunan saatler konusunu ele almaya çalışırken, saatler konusunda yapılan bazı yayınlardaki içerikler ve şablonlar göz önünde tutularak, o yayınlardan kısmen veya doğrudan faydalanılarak, araştırmalar yapıldı. Şüphesiz saatler üzerine yazılmış kendi yayınlarımızdan ve başka yayınlardan faydalanırken kendi ifade ve yorumlarımız da konuya katılarak paylaşılmaya çalışıldı. Özellikle ahşap kasalı eserlerin yarısı XIX. yüzyıl olmak üzere, diğerleri de XX. yüzyıl başıyla üçüncü çeyreği arasında olan bir zaman diliminde imal edilmiş olabileceği düşünülen ürünlerdir. Araştırma konumuz olan saatlerden bezemeli ahşap kasaların veya metal aksamı üzerinde yapılmış olan özellikle XIX. yüzyıla ait barok ve rokoko etkili bezemelerin, kompozisyonun, göz alıcı renk ve motif uyumunun, çeşitli süslemelerin ve yapım tekniklerinin, motiflerin ahenkli işlenişi, ustasının kendi üslubunu, tarzını hissettirmesinin yanında hemen hemen dönemin karakteristik özelliklerinden izler taşıdığı da incelediğimiz eserlerde görülmektedir.

Ahşap kasalı, metal kasalı veya kasasız duvar saatlerinin gerek bitkisel, gerekse nesnel, gerekse kısmen figüratif süsleme öğeleri olarak da yansıtmış oldukları kompozisyon bütünlüğü ele alındığında Fransız saatlerinin diğer ülkelere ait saatlerden daha fazla tercih edilmiş oldukları dikkat çekmektedir. Genel olarak saatler üzerinde göze çarpan kompozisyonda bezemeler bitkisel,

geometrik ve kısmen figüratif konulu motiflerdir. Kompozisyon düzeninde en çok dikkat çeken stilize edilmiş barok ve rokoko etkili akantus yapraklarıyla çeşitli kır çiçeklerinin, kıvrık dalların tasvir edilen bezemelerde ele alınmış biçimiyle, kendisini bir naif ressamın zerafetiyle seyirciye iletmiş olmaktadır.

Kendi imkanımızla yaptığımız bu çalışmada, 2010 yılı ile 2020 yılı arasındaki süre içerisinde çeşitli defa İzmir, Tire ve Ödemiş ilçelerinde bulunan saatleri görme ve inceleme imkanımız oldu. Ele aldığımız saatlerin çoğu ÖYKAM'da bulunan saatler olmak üzere, geri kalan kısmı da İzmir ve ilçelerindeki çeşitli camilerde bulunan ve bir devlet kurumunda yer alan saatlerdir. Camilerde zaman zaman yapılan restorasyonlar neticesinde saatlerin zarar görmemesi için camilerden alınmakta, ilgili yerlerde muhafaza edilmektedir. Restorasyon bittikten sonra bazı saatler ilgili camilere tekrar konulmakta, bazıları da bakım ve tamir için ilgili yerlerde koruma altına alınmaya devam etmektedir.

Ayrıca, yaptığımız bu çalışmayı, bugünlere gelmemizde büyük katkıları bulunan rahmetli babam Şükrü Biçici ve rahmetli annem Hatice Biçici'ye ithaf ediyoruz. Kitabın yayınlamasında emeği bulunan kişilere, Semra Çerkezoğlu'na, ÖYKAM çalışanlarına teşekkürlerimizi sunarız.

İZMİR VE İLÇELERİNDE BULUNAN BAZI SAATLERİN SANAT TARİHİ YÖNÜNDEN DEĞERLENDİRİLMESİ

A. GİRİŞ

Saatler, yalnızca zamanı gösteren aletler olmasının yanında, saatlerin yalnızca zaman ölçen bir zaman birimi olmalarının ötesinde sanatsal boyutlarıyla ele alınarak süsleme ve yapım teknikleri, saat üzerinde ele alınan motifler hakkında bilgiler değerlendirilmeye çalışılmıştır. İzmir ve ilçelerinde (Ödemiş ve Tire) bulunan 49 tane saat araştırılmış olup, incelememize dahil edilmiştir. Çoğunlukla ahşap kasalı olan duvar saatlerinin özellikle süslemeleri, biçimleri kısmen sade olarak ele alınan saatler de dikkate alınarak çalışma yürütülmüştür. Burada yer alan saatlerin bezeme programları ve tarihsel hususiyetleri bünyesinde son derece önemli özellikler barındırmaktadır. İncelediğimiz saatlerin birçoğu süsleme maden sanatının ve ahşap sanatının bezeme örneklerini gelen ilgililere değerli bilgiler sunmaktadır (Tablo I-II).

Sanat tarihinin, birçok alanında olduğu gibi saatler halen üzerinde dikkatlice durulması lüzumlu bir alan olması nedeniyle, özellikle Osmanlı dönemi saatleri malzeme ve teknik olarak, üzerlerindeki bezemelerin ne oldukları, Cumhuriyet dönemi ve sonrasında birlikte saatlerdeki değişimler ve gelişmelerin neler oldukları ile ilgili bilgilerin aktarılması bu çalışmanın yapılmasının en temel

amaçlarından birisini oluşturmaktadır. Türk El Sanatları içerisinde fazla bilinmeyen, Türkiye'nin her yöresinde olduğu gibi İzmir ve çevresinde bulunan saatler sanat tarihi açısından önemli izler taşımaktadır. İncelediğimiz saat örneklerinin büyük çoğunluğunu çeşitli ölçülerde ve özellikle ahşap kasalı duvar saatleri oluşturmaktadır. Duvar saatlerinin çoğunun imalatı Fransız, Alman, İngiliz, İsviçre gibi yabancı unsurlu da bir kısmının da azınlık sanatçısı da olsa, yüzyıllardır insanlarımıza vakti hatırlatan, Osmanlı toplumuyla bütünleşen, geçmişten geleceğe bir emanet olan bu tür eserler kendi kültürümüzle bütünleşip, döneminin zenginliğini göstermesi, bizlere tanıtması açısından önem arz etmektedir.

Türk sanatında bir sanat harikası olan çeşitli türde olan saatler, farklı yönleri ile ele alınıp, bilimsel kriterler çerçevesinde detaylıca fazla incelenmiş değildir. Bu çalışmayla birlikte, İzmir ve ilçelerinde ilgili yerlerde (cami, müze, kaymakamlık) bulunan saatlerin Türk el sanatları içerisinde hak ettiği yeri bulmada yardımcı bir rehber olacağına inanıyoruz¹. Saatler üzerinde incelememizi yaparken bilhassa bezemeli saatler üzerinde karşımıza çıkan motifleri bitkisel, geometrik, nesnel ve figürlü bezeme şeklinde diye tanımlandırılmaya çalıştık. Özellikle

¹ İncelediğimiz saatlerden bazıları sunduğumuz iki bildiriye tanıtıldı. Bu yayında yaptığımız o çalışmada anlatılan örneklerin bir kısmına lüzum üzerine yer verilerek, tekrar yararlandırıldı.

bitkisel süslemeler içerisinde adını tanımlandıramadığımız, çoğunlukla yöreye özgü çiçeklerinin hepsini kır çiçekleri diye adlandırdık. Çoğunluğu duvar saati olan saatler üzerinde, ÖYKAM'daki örneklerden biri haricinde herhangi bir tarih ibaresi geçmese de, muhtemel tarihi, varsa yazısı, biçimi, bugünkü durumu, türü, ölçüleri, malzemesi, yapım ve süsleme tekniğini yaptığımız bu araştırmayla incelemeye çalışıldı. Yarıya yakını Osmanlı ve diğer yarısı da yakın tarihimize ait olduğu bilinen ve düşünülen 49 saat araştırma konusu olarak seçilerek, ele alınmaya çalışılmıştır. İncelenen saatlerin az ama geçmişten günümüze sanat kültürünü yansıtan, yaşatan bir unsur olması sebebiyle bir inceleme yapılarak saatlerin ve bulunduğu yerlerin tanıtımı hedeflenmiştir.

Araştırma konumuz olan çoğunlukla ahşap kasalı duvar saatleri ve kısmen metal kasalı saatleri birbirlerinden ölçü bakımından farklılıklar taşımanın yanında, özellikle bezemeli olanların, kompozisyon düzeni, motiflerin ele alınışı, yapım ve süsleme teknikleri, malzeme kullanımı açısından birbirinin tam aynı olmasa da çok büyük benzerlikler göstermektedir. Yuvarlak veya oval, metal kasalı saat örnekleri genellikle sade ele alınmıştır. Sade ele alınmış örnekler dışında bezemeli örnekler çalışmamızda birbirleriyle içerik ve şablonla benzer özellikler taşıdığı görülmektedir.

A.1. Saatin Kısa Bir Tarihçesi

İnsanoğlu dünyaya ilk ortaya çıkışından itibaren gece gündüz ve belli zaman aralıklarıyla devam eden mevsimlerle karşılaştı. Doğasında olduğu gibi çevresinde olup biteni gözlemlemek için adına zaman denen kavramı merak içinde sorgulamaya başladı. Güneş'in hergün doğup her yeri aydınlatması, batıp her yeri karanlığa boğması ile birlikte zaman kavramı özellikle insanların yerleşik hayata geçip ekip biçmesi, hayvancılık, avcılık yapmasıyla değişmeye başladı. Zaman içerisinde beslediği, evcilleştirdiği hayvanların düzenli olarak beslenmesi, tarım ürünlerinin belirli zamanlarda ekilmesi ve sulanması, hasat sonrası ürünlerin belirli saatlerde alışveriş için pazar yerlerine taşınması gerekiyordu. Sürekli yaşanan bu döngü ve insanın doğasında bulunan merak sonucunda geçen zamanın süre ölçümünü belirli bir işleyiş içine sokmak ve zamanı ölçmek istiyorlardı (Nasr, 1968: 168). Yaşanan bu mecburi durumlar insanları zamanı ölçmek için farklı yöntemler aramaya teşvik etti. Bunun sonucunda Güneş'in doğup batma süresini hesaba alan bir nitelikle güneş saati (Çam, 1990; Meyer, 2009, 27-32) diye bilinen ilk zaman birimini insanlığın hizmetine sundular (Dizer, 1986: 13). Bunu ilk olarak tarımla uğraşan Mısırlıların M.Ö. 3500-4000'lerde buldukları sanılmaktadır.

“Başlangıçta oldukça basit olan bu saatler, bir süre sonra geliştirildi ve üzerine zaman dilimlerini gösteren kadranlar eklendi. O dönemlerde Mısır’da 12 tabanlı sayı sistemi kullanılıyordu. Daha sonra bu sistem Babilliler döneminde “60” sayısını temel alan “altılı” bir sayı sistemine dönüştürüldü. Saatin 60 dakika, bir günün 24 saat (12 saat gündüz, 12 saat gece), bir dairenin çevresinin 360 derece olmasının temelinde 12 ve 60 tabanlı sistemler yer alır. Güneş saatinin en büyük dezavantajı ise bulutlu havalarda ve geceleri güneş ışığı olmadığı için kullanılamamasıydı” (<https://bilimgenc.tubitak.gov.tr/saatin-icadi>. E.T.03.10.2024).

Güneş saatlerinde düz bir yüzeyin üzerine bir çubuk yerleştiriliyor ve çubuğun Güneş’in açısına bağlı olarak oluşturduğu gölgenin uzunluğu takip ediliyordu. Zamanla güneş saatinin etkisiz kaldığı çalışan farklı bir saat modeli geliştirmeyi düşündüler. Bunun sonucunda yeni arayışlar deneyen insanlar, su saatini Yunanlıların bir başka deyişle klepsedra yani su hırsızını adını verdikleri bir saat çeşidini buldular. Su saati bir kap içinden diğer kaba doğru akan ve birindeki bitince aradan belli bir zaman geçtiğini belirten bir zaman ölçme aracıydı. Çinliler ise bir kaptan başka bir kaba akan, biri boşalınca öteki kabı dolduran suyla zamanın belirlendiği daha farklı bir su saati kullanıyorlardı.

Daha sonra su saati de yeterli gelmeyince daha çok kısa zamanı ölçmek için kumlardan saatler yaptılar (Bir, 2008: 324). Kum saatleri kısa sürede tükenen kumlardan oluştuğu için zaman hesaplaması yapmada yeterli olmuyordu. Kum saatleri zamanın geleneksel sembolüdür. Saatin ilk tasarımı cam kaptan akan kum, yüzyıllar boyunca sabit kalmıştır. Saatlerde kumun yanında, zaman zaman pudra haline getirilmiş yumurta kabuğu, civa ya da ince toz siyah mermer de kullanılmıştır. Kum saati, Avrupa’da ilk kez 8. yüzyılda kullanılmıştır. Bütün bu gelişmelerin ışığında ayrıca aydınlatma aracının ilkel örneklerinden mumlar da mum veya ateş saati adıyla mumun yanmasıyla geçen zamanı ölçen saat ortaya çıktı.

”İlk kullanım yeri ve zamanı bilinmeyen mum saati, Japonya’da 10. yüzyılın başlarına kadar kullanıldı. Bu saatlerde mum yandıkça mumun üzerindeki ya da arkasında bulunan tahta çubuktaki işaretlere bakılarak ne kadar zaman geçtiği belirleniyordu” (<https://www.mclocks.com/collections/duvar-saati-modelleri>, E.T.03.10.2024)

13-15.yüzyıllar arasında kullanılan zamanı ölçmeye yarayan saatlerde insanlara gerekli memnuniyeti vermeyince mekanik saatler ortaya çıkmaya başladı. İçlerinde mekanik maşaları, çarkları, dişli düzeneklerden meydana gelen saatler yapılmaya başlandı. 1524 yılında zamanın teknolojik gelişmelerine paralel

olarak Alman kilit ustası Peter Henlein zembereği kullanarak tarihteki ilk kurmalı saati üretti. Böylece saatlerde büyük ağırlıkların kullanılmasına gerek kalmayarak ilk taşınabilir saati üretmesiyle mekanik saatlerin yükselmesinde önemli bir adım atılmış oldu. 1560'lara gelindiğinde ise artık, dünyada İsveç, İngiliz ve Alman yapımıyla bilinen kurmalı mekanik saatlerin ortaya çıkmasıyla Pazar piyasasında kendini gösterme zamanı gelmişti. 1670'li yıllarda ve sonrasında teknolojik gelişmelerle saatlerde yeni özellikler ortaya çıkmaya başladı. Saatlere zaman içerisinde dakika ve yelkovanlar eklendi. Böylece, mekanik saatler daha kesin bir zaman sisteminin ölçülmesi yolunda çok önemli adımlardan biri atılmış oldu.

“Saatler, özellikle 17. ve 18. yüzyıllarda, sadece zamanı gösteren araçlar olmaktan çıkarılıp birer sanat eseri olarak kabul edilmeye başlandı. Bu dönemlerde, saatler sıkça detaylı süslemelerle, kabartmalarla ve değerli taşlarla dekore edildi. Ancak en dikkat çekici özellik, saat yüzlerinde ve gövdesinde kullanılan minyatür tablolarıdır. Tablolar, tarihsel sahneleri, mitolojik olayları ya da pastoral manzaraları temsil ediyordu. Aynı zamanda, bu minyatürlerin arkasında yer alan saat mekanizması, sanatla teknolojinin nasıl bir araya geldiğinin mükemmel bir örneğiydi (<https://www.mclocks.com/blogs/yazilar/duvar-saati-tarihcesi> , E.T.03.10.2024)

“1762 yılında John Harrison zamanı doğru gösteren sarkaçsız bir saat icat etti. Bir tür kronometre olan bu saatte sarkaç yerine bir denge çarkı ve bir yay kullandı. Dünyadaki ilk kol saati 1810 - 1812 yılları arasında Abraham Louis Breguet tarafından Napoli Kraliçesi için hazırlanır. Tarihte kol saati tasarımı örneklerinin 1570’li yıllara kadar uzandığı bilinir. Ancak bu dönemlerde kol saati tanımını ortaya çıkmadığından ilk örneğin 19. yüzyılda görüldüğü kabul edilir” (<https://www.mclocks.com/collections/duvar-saati-modelleri>, E.T.3.10.2024).

Ayrıca, 1800’lü yıllarda ilk kez bir cep kronometresi yapıldı, yani saniye ilk kez cebe girdi. 1850’de Amerika’da ilk kez büyük çapta bir saat fabrikası açıldı ve ilk kez seri üretim başladı. 1952’de ilk kez pilli saatler üretilmeye başlandı. Bu saatler pil denen bir yapı sayesinde çalışıyor ve elle kurulan herhangi bir saatin ulaşamadığı sağlamlık ve dakikliğe ulaşamayan bir oluşum içeriyordu. 1970’te ise tarihin ilk elektronik saatleri piyasalarda görülmeye başlandı. Avrupa dünyasındaki bu teknik gelişmeler II. Dünya Savaşı yıllarına değin sürekli olarak gelişerek bugünlere geldi. Bununla birlikte önemli olarak birbirinden iddialı rekabet ortamı doğarak seri saat üretimleri çıkmaya başladı (Eroğlu, 2009: 46- 50).

“Duvar saatleri, tarih boyunca toplumsal yaşantıyı derinden etkileyen önemli araçlardan biri olmuştur. İlk başlarda kiliselerde ve kamu alanlarında kullanılan bu saatler, toplulukların zamanı takip etmelerini sağlamıştır. Zamanla evlerde ve işyerlerinde de yaygınlaşan duvar saatleri, bireysel yaşantının düzenlenmesine katkıda bulunmuştur. Kiliseler ve kamu alanları, duvar saatlerinin tarih boyunca önemli bir yer tuttuğu alanlardandır. Ortaçağ'dan itibaren büyük toplulukların toplandığı bu mekanlarda, genellikle devasa saatler yer alırdı. Zira bu saatler, cemaate ibadet saatlerini bildiriyordu. Ayrıca, çoğu kilise saati, her saat başı çalan çanlarla birlikte üretiliyordu. Böylece cemaat, saatin kaç olduğunu hem görsel hem de işitsel olarak algılayabiliyordu. Kamu alanlarındaki saatler de benzer bir amaca hizmet ediyordu. Özellikle ticaretin ve sosyal etkileşimin yoğun olduğu şehir merkezlerinde, büyük duvar saatleri veya kule saatleri, halkın günlük yaşamını düzenleyen önemli referans noktalarıydı” (<https://www.mclocks.com/blogs/yazilar/duvar-saati-tarihcesi> , E.T.03.10.2024)

İslâm dünyasında ise; zamanı hesaplama konusunda çeşitli Arap topluluklarının Mısırlılar başta olmak üzere, eski antik medeniyetlerden ilham alarak Güneş ve su saatlerini zamanı hesaplamak için kendilerine göre yapıp, kurgulayıp kullandıkları

görülmektedir. Türkler de zamanı hesaplamak adına diğer uluslardan geri kalmamışlar, sosyal ve dini hayatta bu saatleri hem kendileri üretmiş ve hem de başka ulusların ürettikleri aletleri kullanmışlardır. Kum ve ateş saatleri gibi çeşitli türde saatlere ilave olarak, ilim adamları bir gökyüzü bilimi olan astronomiyle uğraşmış, gökyüzü haritaları ve aletler yaparak gökyüzündeki ayın, güneşin, yıldızların, gezegenlerin dünya üzerindeki etkilerini, hareketlerini ortaya çıkarmaya çalışmışlar. (Nasr, 1968: 168-181; Tekeli, 1966: 39-339) ve gökyüzü ile ilgili ölçümler yapan adına usturlap (Bayraktar, 1985: 85-96; Kurz, 2005: 19-22) ve sonrasında rubu tahtası (Acar, 2009: 83-90) denilen aleti yapmışlardı. Türkler'in mekanik saatlere olan ilgisi ise, Fatih döneminden itibaren Venedik'ten mekanik saatler getirtilip, kullanılmaya başlanmasıyla olmuştur. 1556 yılında ise Osmanlı'da ilk mekanik saatlerin yapımı gerçekleşir. Bu dönemde Osmanlı'da bulunan ilk mekanik saat, İstanbul Rasathanesinin kurucusu ve Sultan III.Murad'ın müneccimbaşı olan astronom Takiyüddîn tarafından üretilir. Takiyüddin zaman ölçümleri konusunda yazdığı kitaplarla (Tekeli, 1966: 39-339) kendinden sonraki gelen bilginlere ve saat ustalarına bir yol gösterici olmuştur. 17. Yüzyıldan itibaren yerli saat ustaları yetişmeye başlamış, saat üretimi yapan Galatalı Şahin gibi yerel ustaların kendi el emeği ürünlerinin ortaya çıkmasıyla birlikte saatçilik Osmanlı İmparatorluğunda köklü bir meslek haline

gelmiştir (Biçici, 2023:14). Saatlerin gelişimleri elbette bu yüzyıldan sonra da daha başka yenilikler sunarak ilerlemeye devam etmekte olan unsurlar almıştır. Bu unsurlar ile Türkler de saatlerin gelişimlerinden yararlanarak İstanbul adeta Avrupalıların yaptıkları ürünleri satmak için birbirleriyle rekabet ettikleri bir pazar yeri haline gelmişti. III. Selim dönemiyle birlikte bazıları cam fanus içerisinde yer alan iskelet saatler özgün formlarıyla Osmanlı döneminde adeta döneme damgasını vurur şekilde kullanılmaya başlandı (Gürbüz, 2009: 105-114). Osmanlı ülkesinde uzun ahşap kasalı saatler (Barışta, 2011: 77-82; Biçici, 2012:147-186; Biçici, 2013b:155-176; Biçici, 2014: 115-147; Biçici, 2015: 873- 916; Biçici, 2016a:l-16; Biçici, 2016b:155-182; Özdemir, 1993), masa saatleri (Biçici-Tetik, 2017b; Biçici, 2023; Şölenay), koyun ve cep saatleri (Gündüz, 2015: 128-134; Günyol, 2012; Tuzcular, 1984: 60-64), kalkan duvar saatleri (Kurz, 2005: 36- 40), iskelet saatleri (Tuzcular, 1977: 72-77; Çakmut, 2005: 40-41; Gürbüz, 2011: 40-47,70-74) ve saat kuleleri (Acun, 1994: 5-15; Acun, 2011: 5-15) gibi farklı beğenilere ve ihtiyaca yönelik saatler yapıldı (Akyüz, 2014). Bu tür saatlerin saat başlarında musiki çalanları olduğu gibi saat başlarını ve yarım ve çeyrek saatleri vuran cinsleri de vardı (Arseven, 1994: 1733). Mevlevi tekkelerinde yaşayan Ahmet Eflaki Dede, oğlu Mehmed, Recai Efendi, Süleyman Leziz, Abdurrahman Çelebi, Derviş Yahya, es-Seyid Mustafa, Edirneli

İbrahim, Osman, Ahmet Gülşani-Mevlevi, Kuru Ali, es- Seyyid el-Hac Dürri, Zihni, es-Seyyid Süleyman, Mustafa Refik, Hüseyin Haki, Mehmed Şükrü, Mehmed Muhsin gibi ustalar tarafından yapılan (Arseven, 1994: 1733; Gürbüz, 2011: 40-47; Meyer, 1970; Milli Saraylar Saat Müzesi Katalogu) ve imzaları da bulunan saatler mekanik kusursuzlukları yanında estetik biçimleriyle de nam salmışlardı (Biçici-Tetik, 2017b:359). Yerli ustalar tarafından kopya edilerek, benzetilerek veya küçük bir ekle imal edilen saatler ile Batı'dan ithal edilen saatler toplumun her kesiminin kesesine göre çeşitli tipte ve özellikte elde edilerek Osmanlı ülkesinde insanlar tarafından beğeniyle kullanıldı. Osmanlı saat ustaları, Avrupalı saatçiler gibi, bu meslek dalını para kazanıp, nafakasını temin etmekten ziyade, saatçiliği bir zenaat olarak düşünmekteydi (Eroğlu, 2009: 48). Osmanlı devrinde Osmanlı saat ustalarınca yapılan saatlerden bazıları günümüze az sayıda ulaşmasına rağmen görünüm ve estetik bakımından oldukça zengin durumdadır. (Özdemir, 1993:65-142).

A.2. ÖYKAM , Ödemiş Yıldız Kent Arşiv Müzesi :

İzmir ve çevresindeki saatleri tanıtmaya geçmeden önce incelediğimiz 49 saat içerisinde 28 saat ile araştırmamıza en çok dahil olan ÖYKAM yani Ödemiş Yıldız Kent Arşiv Müzesinden söz etmek gerekir; Müze binası ilk olarak 1927 yılında açılan

Yıldız Oteli'dir. Oteli yaptıran, 1910 yılında ticaret yapmak amacıyla Ödemiş'e yerleşip, sonradan İzmir'e göçmüş Aksekili Hacı Hüseyin Bey (Serter)'dir. Yıldız Otelinin planını, Musevi Mimar Mario Efendi çizmiştir. Müze binası müze olmadan önce 2006 yılında Ödemiş belediyesince kamulaştırılmıştır. ÖYKAM, İzmir'in Ödemiş ilçesinde Emmioğlu Mahallesi, Hacı Sadık Cad. No. 18, 35750, adreste olan Kültür ve Turizm Bakanlığı'na bağlı olan, mülkiyeti Ödemiş Belediyesine ait olan, 2012 yılında açılmış olan bir özel etnografya müzesidir. On binlerce taşınır kültür varlığı, yüz binden fazla belge ve görseli, özel ve yazma kitap koleksiyonlarıyla Küçük Menderes Havzasını içeren bölge merkezli bir kent müzesidir.

“Belediyece verilen bilgiye göre, müze envanteri 6218 kültür varlığından oluşmaktadır. Ayrıca 20815 adette belge arşivlenmiştir. Kütüphanede ise 3619 eser yer almaktadır. Sergi odalarının biri 1942-1946 yılları arasında (13. ve 14. hükümetler) başbakan olarak görev yapan Ödemişli Şükrü Saraçoğlu'na tahsis edilmiştir. Binada 1 arşivci, 1 kütüphaneci 2 adet çalışan ve 4 güvenlik görevlisi görev yapmaktadır. Müzenin kültür turizmi açısından etkili olacağı düşünülmektedir. Yıldız Kundura Odası, Çeyiz-Gelin-Düğün, Sergi Salonu, Berber Odası, Tütün Odası, Saatçi Odası, Oturma Odası, Çeyiz Odası, Efeler Odası, Otel Odası, Mutfak, Şükrü Saraçoğlu Anı Odası, Dr. Mustafa Bengisu Anı Odası, Ödemişli Kültür ve Sanat İnsanları ve

Ödemiş Tarihi Odası gibi kategorilere ayrılmış müzede ağırlıkla etnografik taşınır kültür öğeleri sergilenmektedir. Müzenin ziyaretçi profili gençler ve orta yaştaki insanlardır; ayrıca müze öğrenci grupları tarafından da ziyaret edilmektedir. Müze içindeki kütüphanede muhtelif nadir eserler ve gazete koleksiyonları bulunmaktadır. Müze yaklaşık 3 bin kitaplık bir koleksiyona sahiptir”.

(https://tr.wikipedia.org/wiki/%C3%96demi%C5%9F_Y%C4%B1ld%C4%B1z_Kent_Ar%C5%9Fivi_ve_M%C3%BCzesi)

B. İZMİR VE İLÇELERİNDE BULUNAN SAAT ÖRNEKLERİ

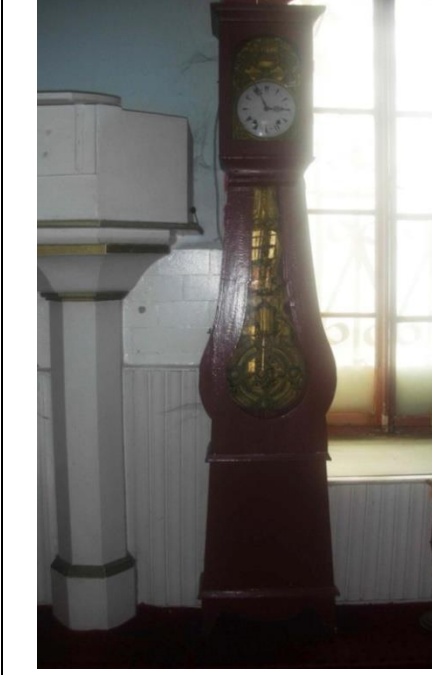
İzmir Hacı Mahmut Camisi Saati:

Örnek Sıra No	1
Fotoğraf No	1-4
İmal Tarihi	XX.yy. başı olabilir.
Malzeme	Ahşap, metal, cam kullanılmıştır.
Durumu/Yapıldığı Yer/Usta-Firma	Çalışmıyor. Saatin mekanik aksamı Fransız yapımıdır.
Süsleme Konuları	Bitkisel (akantus, armut, çan çiçeği, dut, erik, gül, karanfil, kır çiçeği, lotus, menekşe, rozet çiçeği, üzüm salkımları, yaprak), geometrik (damla, inci tanesi), nesneli (madalyon, meyve kasesi, yelpaze) motifler işlenmiştir.
Yapım-Süsleme Tekniği	Oyma, boyama, döküm teknikleri uygulanmıştır.
Boy-Genişlik- Derinlik	235 cm.-42 cm.-20 cm.

Tanım ve Kompozisyon : Alttan üste doğru dikdörtgene yakın bir formda ele alınmış olan saat, üç bölümlüdür. Bunlar alınlık, gövde ve dört küçük ayağında bulunduğu alt, kaide kısmıdır. Alınlık ve gövdenin her iki yanı, genişleyerek armudi veya

kısmen ovalimsi bir biçim alarak, bir keman formunu akla getirmektedir. Saatin ahşap kasası boyanmış olup kasa XX. yüzyıl başlarında yerli ustalar tarafından yapılmış olabilir. Gövde ve alınlığın üstünde saat ve sarkaç kısmını örten cam bölme bulunmaktadır. Yeni yapılan saatin ahşap kasasının üzerinde herhangi bir süsleme bulunmamaktadır. Saatin üzerinde herhangi bir tarih ibaresi, tam usta adı veya firma adı ve yapıldığı yer ile ilgili bir bilgi yer almamaktadır. Yapılış tarihi ve yeri ile ilgili bir yazı bulunmasa da, farklı yerlerde bulunan benzer saat örnekleri, dönemin yapım özellikleri bakımından, kasasının yerli ustalarca, saatin mekanik parçalarının Fransız ürünü olarak, XX.yüzyıl başında yapılmış olabileceği düşünülebilir. Sarkacın bulunduğu cam bölümün altındaki ovalimsi bölüm madenden yapılmış bitkisel unsurlarla çevrilmiştir. Sarkacın üzeri, güller, kır çiçekleri ve stilize olmuş akantus yapraklarından oluşan motiflerle kuşatılmıştır. Sarkacın alt kısmındaki zemin üzerinde yer alan bir madalyonun üzerinin dört tarafında metalimsi birer madalyonu andırır şekilde birer kır çiçeği yerleştirilmiştir. Bu madalyonun ortasında karanfil, kır çiçekleri, çan çiçeği, menekşe, çitlenbiti andırır bitkisel unsurlar işlenmiştir. Madalyonun en dışındaki bordür içerisinde kıvrık dal, kır çiçekleri ve yapraklar sıralanmıştır. Bitişindeki bordürde ise; inci tanesini ve damlayı andıran geometrik unsurlar dizilmiştir. Madalyonun üst tarafında geometrik bir şeklin üzerinde ne olduğu anlaşılamayan bir çiçek,

bu çiçeğin üstünde kır çiçekleri, karanfil, rozet çiçekleri, güller, menekşeler, yapraklar, kıvrık dallar betimlenmiştir. Sarkacın en üst bölümünde çeşitli geometrik şekillerin içerisinde stilize olmuş akantus, lotus ve yelpazeyi hatırlatır unsurlar betimlenmiştir. Saatin başlık kısmında bulunan beyaz emaye çerçenin etrafında yer alan metal bölüm aynı kadradaki gibi altın yıldız boyamalıdır. Bu süslemeli metal bölümün üzerinde, ortada dokuz dilimli bir meyve kasesi üzerinde ve çevresinde üzüm salkımları, erik, armut ve dutu anımsatan çeşitli meyveler, yapraklar, akantuslar, kır çiçekleri göze çarpmaktadır. Beyaz çerçevenin sağ ve sol alt köşesinin içerisine de stilize olmuş, kıvrılan akantus yaprakları ve kır çiçekleri tasvir edilmiştir. Çerçevenin çevresinde inciye hatırlatan yuvarlak nesnelere kuşatılmıştır. Saatin boyalı ahşap kasası sade ele alınmış olup, süsleme amaçlı boyamanın dışında üzerinde herhangi bir süsleme bulunmamaktadır.



Fot.1, Hacı Mahmut Camisi



Fot.2, Hacı Mahmut Camisi



Fot.3, Hacı Mahmut Camisi



Fot.4, Hacı Mahmut Camisi

İzmir Hacı Mehmet Bey Camisi Saati:

Örnek Sıra No	2
Fotoğraf No	5-8
İmal Tarihi	XX.yy. başı olabilir.
Malzeme	Ahşap, metal, cam kullanılmıştır.
Durumu/Yapıldığı Yer/Usta-Firma	Çalışmıyor. Fransız yapımıdır.
Süsleme Konuları	Bitkisel (akantus, kır çiçeği, küpe çiçeği, rozet çiçeği, yaprak), nesneli (inci) motifler kullanılmıştır.
Yapım-Süsleme Tekniği	Oyma, boyama, döküm teknikleri uygulanmıştır.
Boy-Genişlik-Derinlik	237 cm.-43 cm.-20 cm.

Tanım ve Kompozisyon : Saatin ahşap kasası sonradan yapılmış olabilir. Saat bozuk durumdadır. Sarkacı yerinde değildir. Alttan üste doğru dikdörtgene yakın bir formda ele alınmış olan saat, üç bölümlüdür. Bunlar alınlık, gövde ve ayağında bulunduğu alt, kaide kısmıdır. Alınlık ve gövdenin her iki yanı, genişleyerek armudi veya kısmen ovalimsi bir biçim alarak, bir keman formunu akla getirmektedir. Gövde ve alınlığın üstünde saat ve sarkaç kısmını örten cam bölme bulunmaktadır. Saatin ahşap kasası üzerinde herhangi bir süsleme bulunmamaktadır. Kadranın bulunduğu cam bölümün altındaki kısım madenden yapılmış

olup, bitkisel ve nesneli unsurlarla çevrilmiştir. Üst kısmın ortasında rozet çiçekleri, kır çiçekleri, küpe çiçekleri, yapraklar ile motiflerin çevresinde stilize verilmiş C ve S kıvrımlı akantuslar bulunmaktadır. Çerçevenin üstünde kıvrılarak giden yatay bir bordür içerisinde inci taneleri dizi ve geometrik şekiller dikkat çekmektedir.

Kadranın üst ve alt dört köşesinin içerisinde stilize olmuş akantuslar bir üçgen oluşturacak şekilde karşılıklı verilmiştir. Bu üçgenlerin içerisinde ve metal kısmın alt bölümünde C ve S kıvrımlı akantus yaprağı yer almaktadır. Saatin üzerinde herhangi bir tarih ibaresi, tam usta adı veya firma adı ve yapıldığı yer ile ilgili bir bilgi bulunmamaktadır. Yapılış tarihi ve yeri ile ilgili bir yazı bulunmasa da, farklı yerlerde bulunan benzer saat örnekleri, dönemin yapım özellikleri bakımından, saatin mekanik aksamının Fransız ürünü olarak, XX.yüzyıl başında yapılmış olabileceği düşünülebilir.



Fot.5, Hacı Mehmet Bey Camisi saati



Fot.6, Hacı Mehmet Bey
Camisi saati



Fot.7, Hacı Mehmet Bey
Camisi saati



Fot.8, Hacı Mehmet Bey
Camisi saati

İzmir İki Çeşmelik Camisi Saati:

Örnek Sıra No	3
Fotoğraf No	9-12
İmal Tarihi	XX.yy. başı olabilir.
Malzeme	Ahşap, metal, cam kullanılmıştır.
Durumu/Yapıldığı Yer/Usta-Firma	Çalışıyor. Türk ve azınlık yapımı olabilir.
Süsleme Konuları	Sade ele alınmıştır.
Yapım-Süsleme Tekniği	Oyma, vitray, döküm teknikleri uygulanmıştır.
Boy-Genişlik-Derinlik	260 cm.-70 cm.-28 cm.

Tanım ve Kompozisyon : Ahşap kasalı, emaye kadranlı büyük boy saattir. Alttan yarım kemer biçimli üst bölüme doğru dikdörtgene yakın bir formda ele alınmış olan saat, dört bölümlüdür. Bunlar alınlık, baş, gövde ve ayaklı alt kaide kısmıdır. Saatin ahşap kasasının gövdesinin bir kısmını örten vitray şeklinde düzenlenmiş cam parçaları ve alt bölümde ahşap kaplama ile yapılmış kareyi andıran bir şeklin dışında herhangi bir bezeme göze çarpmaktadır. Saatin üzerinde Osmanlıca İzmir yazısı dışında herhangi bir tarih ibaresi, tam usta adı veya firma adı ile ilgili bir bilgi bulunmamaktadır. Yapılış tarihi ile ilgili bir yazı bulunmasa da, farklı yerlerde bulunan benzer saat örnekleri, dönemin yapım özellikleri bakımından, saatin 20.yüzyıl başında

yapılmış olabileceği düşünülebilir.



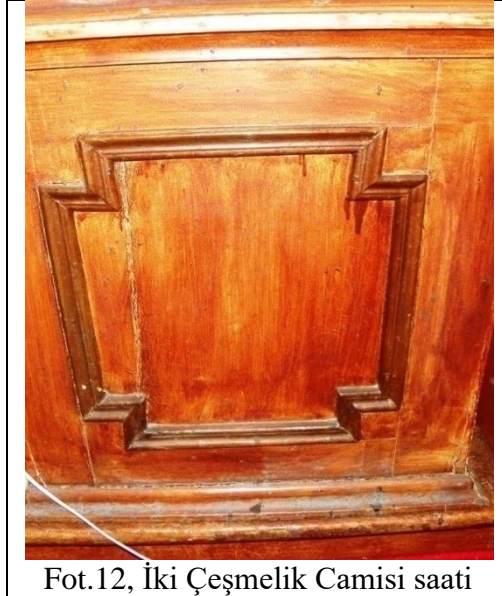
Fot.9, İki Çeşmelik Camisi saati



Fot.10, İki Çeşmelik Camisi saati



Fot.11, İki Çeşmelik Camisi saati



Fot.12, İki Çeşmelik Camisi saati

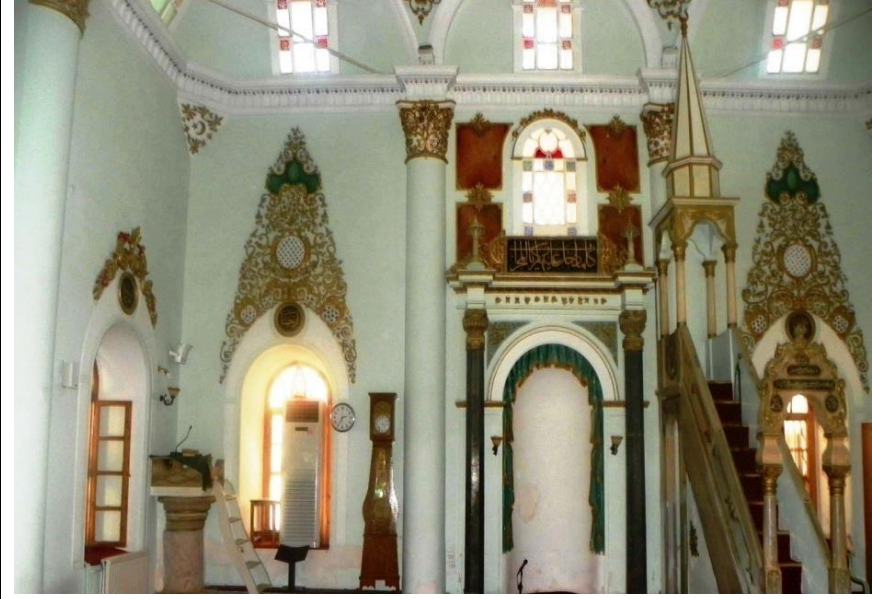
İzmir Kemeraltı Camisi Saati:

Örnek Sıra No	4
Fotoğraf No	13-15
İmal Tarihi	XX.yy. başı olabilir.
Malzeme	Ahşap, metal, cam kullanılmıştır.
Durumu/Yapıldığı Yer/Usta-Firma	Çalışıyor. Mekanik aksam Fransız yapımı olabilir.
Süsleme Konuları	Bitkisel (akantus, kır çiçeği, yaprak), geometrik (baklava dilimi), nesneli (inci) motifler kullanılmıştır.
Yapım-Süsleme Tekniği	Oyma, boyama, döküm teknikleri uygulanmıştır.
Boy-Genişlik-Derinlik	235 cm.-50 cm.-20 cm.

Tanım ve Kompozisyon: Alttan üste doğru dikdörtgene yakın bir formda ele alınmış olan saat, üç bölümlüdür. Bunlar alınlık, gövde ve dört küçük ayağında bulunduğu alt, kaide kısmıdır. Alınlık ve gövdenin her iki yanı, genişleyerek armudi veya kısmen ovalimsi bir biçim alarak, bir keman formunu akla getirmektedir. Gövde ve alınlığın üstünde saat ve sarkaç kısmını örten cam bölme bulunmaktadır. Yeni yapılan saatin ahşap kasasının üzerinde boyama ile verilmiş kıvrık dalı andıran C ve S gibi şekiller dışında herhangi bir süsleme bulunmamaktadır. Saatin

üzerinde herhangi bir tarih ibaresi, tam usta adı veya firma adı ve yapıldığı yer ile ilgili bir bilgi yer almamaktadır. Yapılış tarihi ve yeri ile ilgili bir yazı bulunmasa da, farklı yerlerde bulunan benzer saat örnekleri, dönemin yapım özellikleri bakımından, saatin Fransız ürünü olarak, XX. yüzyıl başında yapılmış olabileceği düşünülebilir. Kadranın bulunduğu cam bölümün çevresindeki bölüm madenden yapılmış bitkisel unsurlarla çevrilmiştir. Kadranın etrafı, ortada bir madalyonu andıran bir nesne, bu nesnenin etrafını inci görünümlü dairesel formlar kuşatmaktadır. Bu madalyonun çevresi stilize olmuş akantus yaprakları, kır çiçekleri, baklava dilimleri ile biraz altta inciyi hatırlatan motif dizisiyle kuşatılmıştır. Saatin emaye çerçevesinin etrafı da inci taneleriyle dizilidir. Kadranın üst ve alt dört köşesinin içerisinde stilize olmuş akantuslar bir üçgen oluşturacak şekilde karşılıklı verilmiştir. Bu üçgenlerin içerisinde ve metal kısmın alt bölümünde C ve S kıvrımlı akantus yaprağı yer almaktadır.

Gövdedeki cam bölümün altındaki pirinçten yapılmış sarkaç bitkisel unsurlarla şekillendirilmiştir. Üstten alta doğru sarkacın kenarlarına, yüzeyine stilize edilmiş C kıvrımlı akantuslar, kır çiçekleri, kıvrık dal, motiflerin arasına, yakınına yerleştirilmiştir. Sarkacın üst bölümünden alt bölümüne doğru kır çiçekleri akantus, yaprak gibi unsurlar karşımıza çıkmaktadır.



Fot.13, Kemeraltı Camisi saati



Fot.14, Kemeraltı Camisi saati



Fot.15, Kemeraltı Camisi saati

İzmir Salepçiođlu Camisi Saati:

Örnek Sıra No	5
Fotođraf No	16-20
İmal Tarihi	XX.yy. başı olabilir.
Malzeme	Ahşap, metal, cam kullanılmıştır.
Durumu/Yapıldığı Yer/Usta-Firma	Çalışmıyor.
Süsleme Konuları	Bitkisel (akantus, kır çiçeđi, yaprak..), nesneli (inci) motifler ele alınmıştır.
Yapım-Süsleme Tekniđi	Oyma, boyama, döküm teknikleri uygulanmıştır.
Boy-Genişlik-Derinlik	202 cm.-37 cm.-25 cm.

Tanım ve Kompozisyon: Alttan üste doğru dikdörtgene yakın bir formda ele alınmış olan saat, iki bölümlüdür. Bunlar gövde ve dört küçük ayađında bulunduđu alt, kaide kısmıdır. Gövde ve alınlığın üstünde saat ve sarkaç kısmını örten cam bölme bulunmaktadır. Saatin ahşap kasasının üzerinde boyamayla yapılmış ne olduđu fazla anlaşılamayan şekiller dışında herhangi bir süsleme bulunmamaktadır. Saatin üzerinde herhangi bir tarih ibaresi, tam usta adı veya firma adı ve yapıldığı yer ile ilgili bir bilgi yer almamaktadır. Yapılış tarihi ve yeri ile ilgili bir yazı bulunmasa da, farklı yerlerde bulunan benzer saat örnekleri,

dönemin yapım özellikleri bakımından, saatin Alman veya Fransız ürünü olarak, XX. yüzyıl başında yapılmış olabileceği düşünülebilir. Kadranın bulunduğu cam bölümün altındaki ovalimsi bölüm madenden yapılmış bitkisel unsurlarla çevrilmiştir. Kadranın etrafı inci taneleri, akantus yaprakları ve çeşitli kır çiçekleriyle ve yapraklarla kuşatılmıştır. Gövdedeki cam bölümün altındaki pirinçten yapılmış sarkaç 10 telli olarak sade olarak ele alınmıştır.



Fot.16, Salepçioğlu Camisi saati



Fot.17, Salepçioğlu Camisi saati



Fot.18, Salepçioğlu
Camisi saati



Fot.19, Salepçioğlu Camisi saati



Fot.20, Salepçioğlu Camisi saati

İzmir Şadırvan Camisi Saati-1:

Örnek Sıra No	6
Fotoğraf No	21-25
İmal Tarihi	XX.yy. başı olabilir.
Malzeme	Ahşap, metal, cam kullanılmıştır.
Durumu/Yapıldığı Yer/Usta-Firma	Çalışmıyor. Fransız yapımı.
Süsleme Konuları	Bitkisel (akantus, rozet çiçeği, yaprak), nesneli (inci) motifler ele alınmıştır.
Yapım-Süsleme Tekniği	Oyma, boyama, döküm teknikleri uygulanmıştır.
Boy-Genişlik-Derinlik	232 cm.-56 cm.-28 cm.

Tanım ve Kompozisyon: Alttan üste doğru dikdörtgene yakın bir formda ele alınmış olan saat, üç bölümlüdür. Bunlar alınlık, gövde ve dört küçük ayağında bulunduğu alt, kaide kısmıdır. Alınlık ve gövdenin her iki yanı, genişleyerek armudi veya kısmen ovalimsi bir biçim alarak, bir keman formunu akla getirmektedir. Gövde ve alınlığın üstünde saat ve sarkaç kısmını örten cam bölme bulunmaktadır. Saatin ahşap saat kasasının üzerinde boyamayla yapılmış noktacık gibi şekiller dışında herhangi bir süsleme bulunmamaktadır. Saatin üzerinde herhangi bir tarih ibaresi, tam usta adı veya firma adı ve yapıldığı yer ile ilgili bir

bilgi yer almamaktadır. Yapılış tarihi ve yeri ile ilgili bir yazı bulunmasa da, farklı yerlerde bulunan benzer saat örnekleri, dönemin ahşap yapım özellikleri bakımından, saatin Fransız ürünü olarak, XX. yüzyıl başında yapılmış olabileceği düşünülebilir. Kadranın bulunduğu cam bölümünün çevresindeki bölüm madenden yapılmış olup, çerçevenin etrafı stilize verilmiş akantuslar, rozet çiçekleri, inci görünümlü motifler ve kır çiçeklerinden oluşan bitkisel unsurlarla çevrilmiştir. Kadranın üst ve alt dört köşesinin içerisinde stilize olmuş akantuslar bir üçgen oluşturacak şekilde karşılıklı verilmiştir. Bu üçgenlerin içerisinde ve metal kısmın alt bölümünde C ve S kıvrımlı akantus yaprağı yer almaktadır. Gövdede bulunan cam bölmenin altında yer alan sade olarak ele alınmış olan pirinçten yapılmış sarkacın üstten tutan tellerin sayısı beştir.



Fot.21,Şadırvan Camisi saati-1



Fot.22, Şadırvan Camisi saati-1



Fot.23, Şadırvan Camisi saati-1



Fot.24, Şadırvan Camisi saati-1



Fot.25, Şadırvan Camisi saati-1

İzmir Şadırvan Camisi Saati-2:

Örnek Sıra No	7
Fotoğraf No	26-28
İmal Tarihi	XIX. yy. sonu olabilir.
Malzeme	Ahşap, metal, cam kullanılmıştır.
Durumu/Yapıldığı Yer/Usta-Firma	Çalışmıyor. Fransız yapımıdır.
Süsleme Konuları	Bitkisel (akantus, kır çiçeği), geometrik (ay yıldız, hilal), nesneli (zincir) motifler kullanılmıştır.
Yapım-Süsleme Tekniği	Oyma, boyama, döküm teknikleri uygulanmıştır.
Boy-Genişlik-Derinlik	203 cm.-41 cm.-20 cm.

Tanım ve Kompozisyon: Alttan üste doğru dikdörtgene yakın bir formda ele alınmış olan saat, üç bölümlüdür. Bunlar alınlık, gövde ve dört küçük ayağında bulunduğu alt, kaide kısmıdır. Alınlık ve gövdenin her iki yanı, genişleyerek armudi veya kısmen ovalimsi bir biçim alarak, bir keman formunu akla getirmektedir. Gövde ve alınlığın üstünde saat ve sarkaç kısmını örten cam bölme bulunmaktadır. Saatin ahşap saat kasasının üzerinde boyamayla yapılmış noktacık gibi şekiller dışında herhangi bir süsleme bulunmamaktadır. Saatin üzerinde herhangi bir tarih ibaresi, tam usta adı veya firma adı ve yapıldığı yer ile ilgili bir

bilgi yer almamaktadır. Yapılış tarihi ve yeri ile ilgili bir yazı bulunmasa da, farklı yerlerde bulunan benzer saat örnekleri, dönemin ahşap yapım özellikleri bakımından, saatin Fransız ürünü olarak, XIX.yüzyıl sonunda yapılmış olabileceği düşünülebilir. Kadranın bulunduğu cam bölümün çevresindeki bölüm madenden yapılmış olup, çerçevenin etrafı stilize verilmiş akantuslar, krizantem ve kır çiçeklerinden oluşan bitkisel unsurlarla çevrilmiştir. Kadranın alt köşelerinde stilize olmuş akantuslar karşılıklı verilmiştir. Gövdede bulunan cam bölmenin altında yer alan bezemeli olarak ele alınmış olan pirinçten yapılmış sarkaç dikkat çekmektedir. Sarkacın üst tarafında karşılıklı verilmiş birer akantus yaprağının ortasından aşağıya doğru inen ayyıldızlı bir Türk armasıyla birleşen bir zincir göze çarpmaktadır. Zincirin orta yerinde karşılıklı verilmiş birer akantus yaprağı görülmektedir. Ayyıldız arması ve yakınında buluna iki bayrak kırmızı renkte boyalıdır. Ayyıldızın altında ve çevresine hilal, akantuslar, kır çiçekleri işlenmiştir. Saatin kasasının alt bölümü boyamayla verilmiş şekillendirmenin dışında herhangi bir bezeme ögesi bulunmamaktadır.



Fot.26, Şadırvan
Camisi saati-2



Fot.27, Şadırvan Camisi saati-2



Fot.27, Şadırvan Camisi saati-
2



Fot.28, Şadırvan Camisi saati-2

İzmir Hisar Camisi Saati:

Örnek Sıra No	8
Fotoğraf No	29-32
İmal Tarihi	XX.yy. başı olabilir.
Malzeme	Ahşap, metal, cam kullanılmıştır.
Durumu/Yapıldığı Yer/Usta-Firma	Çalışıyor. Fransız yapımı.
Süsleme Konuları	Bitkisel (akantus, kır çiçeği, rozet çiçeği), geometrik (baklava), nesneli (inci) motifler kullanılmıştır.
Yapım-Süsleme Tekniği	Oyma, boyama, döküm teknikleri uygulanmıştır.
Boy-Genişlik-Derinlik	230 cm.-42 cm.-20 cm.

Tanım ve Kompozisyon: Alttan üste doğru dikdörtgene yakın bir formda ele alınmış olan saat, üç bölümlüdür. Bunlar alınlık, gövde ve dört küçük ayağında bulunduğu alt, kaide kısmıdır. Alınlık ve gövdenin her iki yanı, genişleyerek armudi veya kısmen ovalimsi bir biçim alarak, bir keman formunu akla getirmektedir. Gövde ve alınlığın üstünde saat ve sarkaç kısmını örten cam bölme bulunmaktadır. Saatin ahşap saat kasasının üzerinde boyamayla yapılmış belirsiz şekiller dışında herhangi bir süsleme bulunmamaktadır. Saatin üzerinde herhangi bir tarih ibaresi, tam

usta adı veya firma adı ve yapıldığı yer ile ilgili bir bilgi yer almamaktadır. Yapılış tarihi ve yeri ile ilgili bir yazı bulunmasa da, farklı yerlerde bulunan benzer saat örnekleri, dönemin ahşap yapım özellikleri bakımından, saatin Fransız ürünü olarak, XX. yüzyıl başında yapılmış olabileceği düşünülebilir. Kadranın bulunduğu cam bölümün çevresindeki bölüm madenden yapılmış olup, çerçevenin etrafı stilize verilmiş akantuslar, rozet çiçekleri, inci görünümlü motifler, küçük baklava dilimleri ve kır çiçeklerinden oluşan bitkisel unsurlarla çevrilmiştir. Kadranın üst ve alt dört köşesinin içerisinde stilize olmuş akantuslar bir üçgen oluşturacak şekilde karşılıklı verilmiştir. Bu üçgenlerin içerisinde ve metal kısmın alt bölümünde C ve S kıvrımlı akantus yaprağı yer almaktadır. Gövdede bulunan cam bölmenin altında yer alan sade olarak ele alınmış olan pirinçten yapılmış sarkacın üstten tutan tellerin sayısı yedidir.



Fot.29, Hisar Camisi saati



Fot.30, Hisar Camisi saati



Fot.31, Hisar Camisi saati



Fot.32, Hisar Camisi saati

Ödemiş Öykam'da (Ödemiş Yıldız Kent Arşiv Müzesi)

Bulunan Saatler: Müzede yer alan saat odasında çoğunluğu duvar saati olan 28 saat çalışmaya dahil edilmiştir. Bu saat odasındaki eserlerin çoğunu Ödemiş'in eski saatçilerinden Ahmet Güldağ (<https://www.yerelguc.com/odemis-oykam-muzesinde-simdi-de-saat-odasi-aciliyor>, E.T. 29.09.2024) müzeye bağışlamıştır.

Belediye'ye bağlı olan müzenin (Fot.33-), Belediye ve müze çalışanlarının kişisel gayretleri, birikimleri ve deneyimleri sonucu oluşan saat Odası incelenmeye ve görülmeye değer bir nitelik taşımaktadır. Birbirinden farklı özellikte, döneminin izlerini taşıyan, tarih, kültür ve sanat kokan çalışmaların sergilendiği bir oda değil, aslında bir odadan çok daha fazla anlam ifade eden, odada bulunan çeşitli özelliklere sahip saatlerle anıları ve zamanı biriktiren muhteşem bir zaman odasıdır. Burada sergilenen saatler gerek tarihi ve çağdaş saatçilik anlayışının bir yansımasını gösteren, çoğunlukla Almanya, Fransa, Hollanda gibi ülkelere ait duvar, masa saatlerinin birbirinden seçkin örneklerini bünyesinde barındırmaktadır.



Fot.33, ÖYKAM (Ödemiş Yıldız Kent Arşiv Müzesi)



Fot.34, ÖYKAM (Ödemiş Yıldız Kent Arşiv Müzesi)



Fot.35, ÖYKAM (Ödemiş Yıldız Kent Arşiv Müzesi)



Fot.36, ÖYKAM (Ödemiş Yıldız Kent Arşiv Müzesi)



Fot.37, ÖYKAM (Ödemiş Yıldız Kent Arşiv Müzesi)



Fot.38, ÖYKAM (Ödemiş Yıldız Kent Arşiv Müzesi)



Fot.39, ÖYKAM (Ödemiş Yıldız Kent Arşiv Müzesi)



Fot.40, ÖYKAM (Ödemiş Yıldız Kent Arşiv Müzesi)



Fot.41, ÖYKAM ,Saatçi Ahmet Güldağ



Fot.42, ÖYKAM, Saatçi Ahmet Güldağ



Fot.43, ÖYKAM, saat odasından



Fot.44, ÖYKAM, saat odası ve saatler



Fot.45, ÖYKAM, saat odası ve saatler

**ÖYKAM'DA BULUNAN SAATLER:
ÖYKAM (Ödemiş Bel. Yıldız Kent Arşivi Müzesi), No-9**

Örnek Sıra No	9, Env. No: 7
Fotoğraf No	46-
İmal Tarihi	XIX. yy. sonu olabilir.
Malzeme	Ahşap, metal, cam kullanılmıştır.
Durumu/Yapıldığı Yer/Usta-Firma	Çalışmıyor. Alman yapımı olabilir.
Süsleme Konuları	Bitkisel (akantus, kır çiçeği, rozet çiçeği), geometrik (baklava), nesneli (inci) motifler ele alınmıştır.
Yapım-Süsleme Tekniği	Oyma ve döküm teknikleri uygulanmıştır.
Boy-Genişlik-Derinlik	40 cm. -24 cm- 10 cm.

Tanım ve Kompozisyon: 7: Ahşap gövdeli, duvar ve masa saati olarak kullanılabilen, sarkaçlı, kurmalı bir saattir. Romen rakamlı emaye kadranlıdır. Saat dikey ve dikdörtgene yakın bir biçimde ele alınmıştır. Saat kısmını örten cam bölme kadranın ölçüsüyle sınırlandırılmış şekildedir. Saatin üzerinde herhangi bir tarih ibaresi, tam usta adı veya firma adı ve yapıldığı yer ile ilgili bir bilgi bulunmamaktadır. Yapılış tarihi ve yeri ile ilgili bir yazı bulunmasa da, farklı yerlerde bulunan benzer saat örnekleri,

dönemin ahşap bezemelerinde kullanılan motifler ve yapım özellikleri bakımından, saatin Alman yapımı olarak, XIX.yüzyıl sonu ile XX. yüzyılın başında imal edilmiş olabileceği düşünülebilir. Saatin kadranında herhangi bir süsleme bulunmamaktadır. Saatin ahşap kasasının en üst bölümünde bir madalyon içerisinde rozet veya kır çiçeğini hatırlatan bitkisel bir motif yer almaktadır. Saatin ahşap kasasının üst dört köşesinde stilize olmuş C ve S kıvrımlı akantuslar göze çarpmaktadır. Üst köşelerdeki akantusların uçları palmet motifiyle sınırlandırılmıştır. Saatin sarkacının üzerinde akantus ve kır çiçeklerinden oluşan bitkisel bir düzenleme dikkat çekmektedir. Saatin ahşap kasasının yüzeyi alttan üste doğru süsleme amaçlı karşılıklı olarak kıvrılarak, girintili çıkıntılı giderek en üstte birleşmektedir. Saatin alt bölümünde bulunan ayaklı ahşap tablalar kademeli olarak genişlemektedir.



Fot.46, No-9, ÖYKAM



Fot.47, No-9, ÖYKAM

ÖYKAM (Ödemiş Bel. Yıldız Kent Arşivi Müzesi), No-10

Örnek Sıra No	10, Env. No: 8
Fotoğraf No	48-50
İmal Tarihi	XX.yy. da yapılmış olabilir.
Malzeme	Ahşap, metal, cam kullanılmıştır.
Durumu/Yapıldığı Yer/Usta-Firma	Çalışıyor. Arion markalıdır. Fransız yapımıdır.
Süsleme Konuları	Bitkisel (akantus), nesneli (inci) motifler ele alınmıştır.
Yapım-Süsleme Tekniği	Oyma ve döküm teknikleri uygulanmıştır.
Boy-Genişlik-Derinlik	83 cm.-33 cm.-8 cm.

Tanım ve Kompozisyon: 8: Ahşap gövdeli, duvar saati olarak düşünülmüş, sarkaçlı, kurmalı bir saattir. Saat dikey ve dikdörtgene yakın bir biçimde ele alınmıştır. Saat kısmını cam bölme örtmektedir. Saatin üzerinde herhangi bir tarih ibaresi ve yapıldığı yer ile ilgili bir bilgi bulunmamaktadır. Kadranında Arion marka adı bulunmaktadır. Yapılış tarihi ve yeri ile ilgili bir yazı bulunmasa da, farklı yerlerde bulunan benzer saat örnekleri, dönemin ahşap bezemelerinde kullanılan motifler ve yapım özellikleri bakımından, saatin Fransız yapımı olarak, XX. yüzyılın ortası ile sonları arasında imal edilmiş olabileceği düşünülebilir. Saatin en üst kısmındaki tablada stilize akantus

yaprakları ele alınmıştır. Üst ve alt kısımdaki ahşap tablanın altındaki alanda bir sıra yatay giden inci tanesi görünümlü geometrik motif dizisi sıralanmaktadır. Saatin ahşap kasasının iki yanında karşılıklı dikey verilmiş birer çubuk veya yiv yer almaktadır. Kadranın altındaki ahşap yüzey üzerinde en üstteki bölümdeki gibi karşılıklı verilmiş akantus yaprakları motifi karşımıza çıkmaktadır. Sarkacı örten cam bölme üzerinde süsleme amaçlı İnce çubuklarla yatay, dikey, yarım yuvarlak kemer biçimi oluşturulmuştur. Saatin metalden yapılmış yuvarlak formlu sarkacı tek demir çubuk tutmaktadır. Saatin alt bölümünde bulunan ahşap tablalar kademeli olarak genişleyerek devam etmektedir.



Fot.48, No-10, ÖYKAM



Fot.49, No-10, ÖYKAM



Fot.50, No-10, ÖYKAM

ÖYKAM (Ödemiş Bel. Yıldız Kent Arşivi Müzesi), No-11

Örnek Sıra No	11, Env.No: 9
Fotoğraf No	51-53
İmal Tarihi	XX.yy. sonu olabilir.
Malzeme	Ahşap, metal, cam kullanılmıştır.
Durumu/Yapıldığı Yer/Usta-Firma	Çalışıyor. Alman yapımı olabilir.
Süsleme Konuları	Bitkisel (akantus) motif ele alınmıştır.
Yapım-Süsleme Tekniği	Oyma ve döküm teknikleri uygulanmıştır.
Boy-Genişlik-Derinlik	72 cm.-30 cm.-8 cm.

Tanım ve Kompozisyon : 9: Ahşap kasalı bir duvar saatidir. Saat sarkaçlı, kurmalı bir saattir. Saat dikey ve dikdörtgene yakın bir biçimde ele alınmıştır. Saat kısmını cam bölme örtmektedir. Saatin üzerinde herhangi bir tarih ibaresi, tam usta adı veya firma adı ve yapıldığı yer ile ilgili bir bilgi bulunmamaktadır. Yapılış tarihi ve yeri ile ilgili bir yazı bulunmasa da, farklı yerlerde bulunan benzer saat örnekleri, dönemin ahşap bezemelerinde kullanılan motifler ve yapım özellikleri bakımından, saatin Alman yapımı olarak, XX.yüzyılın sonunda imal edilmiş olabileceği düşünülebilir. Saatin en üst kısmında bulunan tabla üzerinde metalden karşılıklı verilmiş birer stilize akantus yaprağı

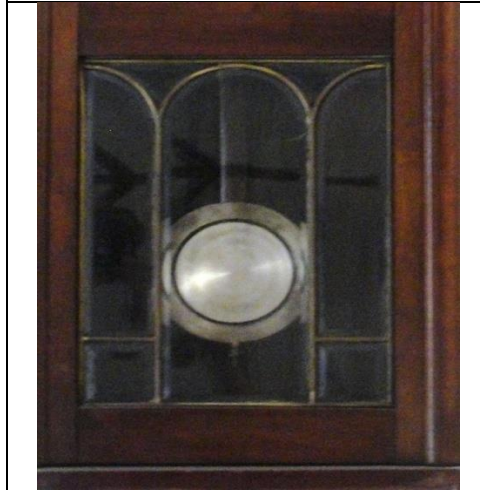
ele alınmıştır. Kadrann altındaki ahşap yüzey üzerinde karşımıza herhangi bir süsleme unsuru çıkmamaktadır. Sarkacı örten cam bölme üzerinde metal ince çubuklar aralarında boşluklarla birlikte bir kapıyı veya yarım kemeri andırır biçiminde süsleme amaçlı verilmiştir. Saatin metalden yapılmış yuvarlak formlu sarkacı tek demir çubuk tutmaktadır. Saatin en alt kısmında saatin kasasının oturduğu yatay bir ahşap tabla bulunmaktadır.



Fot.51, No-11, ÖYKAM



Fot.52, No-11, ÖYKAM



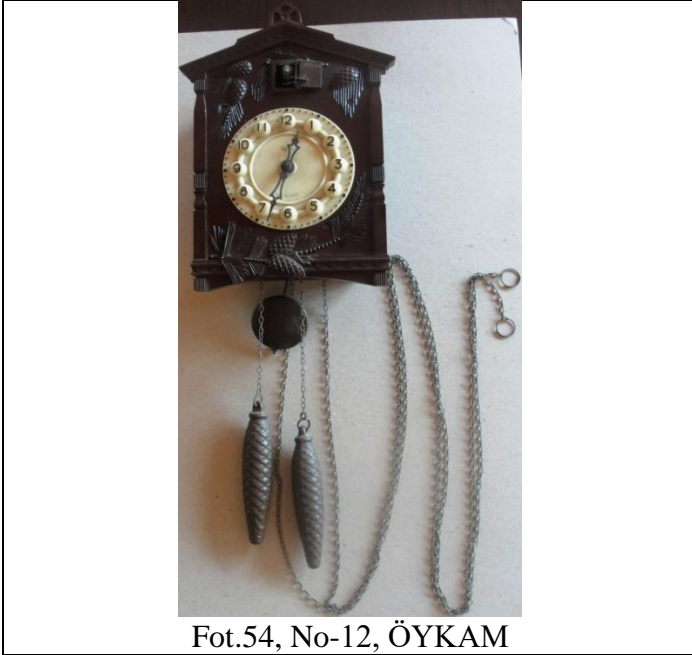
Fot.53, No-11, ÖYKAM

ÖYKAM (Ödemiş Bel. Yıldız Kent Arşivi Müzesi), No-12

Örnek Sıra No	12, Env.No: 1523
Fotoğraf No	54-56
İmal Tarihi	XX.yy. ortası olabilir.
Malzeme	Ahşap, metal, plastik kullanılmıştır.
Durumu/Yapıldığı Yer/Usta-Firma	Çalışmıyor. Rus yapımıdır.
Süsleme Konuları	Bitkisel (kozalak), nesneli (sütun), figürlü (kuş) motifler ele alınmıştır.
Yapım-Süsleme Tekniği	Oyma ve döküm teknikleri uygulanmıştır.
Boy-Genişlik-Derinlik	28 cm.-18 cm.-7 cm.

Tanım ve Kompozisyon : Küçük ebatlı olan guguklu duvar saatinin gövdesi kareye yakın, saatin ahşap kasası dikey ve dikdörtgene yakın bir biçimde, üst kısmı çatılı bir evi andırır şekilde ele alınmıştır. Saatin çam kozalağını andırır iki ağırlığı vardır. Saatin kadranında yer aldığı mekanik kısmının olduğu bölüm gövde üzerinde yer almaktadır. Saatin üzerinde herhangi bir tarih ibaresi, tam usta adı veya firma adı ile ilgili bir bilgi bulunmamaktadır. USSR yapımı olduğu düşünülmektedir. Yapılış tarihi ile ilgili bir yazı bulunmasa da, farklı yerlerde

bulunan benzer saat örnekleri, dönemin ahşap bezemelerinde kullanılan motifler ve yapım özellikleri bakımından, saatin XX.yüzyıl ortalarında yapılmış olabileceği düşünülebilir. Saatin kasasının yüzeyinde çam kozalakları ve iğneli yaprakları bulunmaktadır. Saatin plastik kadranın üst tarafında ağzı açık pencere gibi bir bölümden bir küçük kuş motifi göze çarpmaktadır. Saatin kadranının da bulunduğu bölümün her iki yanına birer sütunu andıran destek yerleştirilmiştir. Saat kasasının alt bölümünden görülen saatin sarkacı metalden yapılmış olup, yuvarlak formlu tek demir çubuk tutmaktadır. Saatin çam kozalağını andırır iki ağırlığını zincirler tutmaktadır.



Fot.54, No-12, ÖYKAM



Fot.55, No-12, ÖYKAM



Fot.56, No-12, ÖYKAM

ÖYKAM (Ödemiş Bel. Yıldız Kent Arşivi Müzesi), No-13

Örnek Sıra No	13, Env.No: 1604
Fotoğraf No	57-59
İmal Tarihi	XIX. yy. sonu olabilir.
Malzeme	Ahşap, metal, cam kullanılmıştır.
Durumu/Yapıldığı Yer/Usta-Firma	Bozuk. Çalışmıyor. Fransız yapımı olabilir.
Süsleme Konuları	Bitkisel (kır çiçeği, kıvrık dal), nesneli (şamdan) motifler ele alınmıştır.
Yapım-Süsleme Tekniği	Oyma, boyama, döküm teknikleri uygulanmıştır.
Boy-Genişlik-Derinlik	67 cm.-36 cm.-10 cm.

Tanım ve Kompozisyon: Ahşap gövdeli, bir duvar saatidir. Saat sarkaçlı, kurmalı ve bozuk durumdadır. Romen rakamlı emaye kadranlıdır. Saat dikey ve dikdörtgene yakın bir biçimde ele alınmıştır. Saat kısmını örten cam bölme saatin gövde ölçüsüyle sınırlandırılmış şekildedir. Saatin üzerinde herhangi bir tarih ibaresi, tam usta adı veya firma adı ve yapıldığı yer ile ilgili bir bilgi bulunmamaktadır. Yapılış tarihi ve yeri ile ilgili bir yazı bulunmasa da, farklı yerlerde bulunan benzer saat örnekleri, dönemin ahşap bezemelerinde kullanılan motifler ve yapım

özellikleri bakımından, saatin Alman yapımı olarak, XIX.yüzyıl sonunda imal edilmiş olabileceği düşünülebilir. Saatin kadranında herhangi bir süsleme bulunmamaktadır. Saatin ahşap kasasının uzun iki kenarında karşılıklı verilmiş ters verilmiş şamdanı hatırlatan birer motif göze çarpmaktadır. Saatin madalyon biçimli pirinçten yapılmış sarkacın kenarlarını kıvrık dalı ve kır çiçeklerini andıran motif dizisi kuşatmaktadır. Saatin üst ve alt bölümünde bulunan ahşap tablalar kademeli olarak genişleyerek ve kısalarak devam etmektedir.



Fot.57, No-13, ÖYKAM



Fot.58, No-13, ÖYKAM



Fot.59, No-13, ÖYKAM

ÖYKAM (Ödemiş Bel. Yıldız Kent Arşivi Müzesi), No-14

Örnek Sıra No	14, Env. No: 1822
Fotoğraf No	60-
İmal Tarihi	XX.yy. sonu olabilir.
Malzeme	Ahşap, metal, cam kullanılmıştır.
Durumu/Yapıldığı Yer/Usta-Firma	Çalışmıyor. Türk yapımıdır. Özavar markalıdır.
Süsleme Konuları	Sade ele alınmıştır.
Yapım-Süsleme Tekniği	Oyma ve döküm teknikleri uygulanmıştır.
Boy-Genişlik-Derinlik	25 cm.-22 cm.-4 cm.

Tanım ve Kompozisyon : Saatin çevresi bir daireyi veya madalyonu andırır vaziyette bir biçimde ele alınmıştır. Saat bozuk olup, tek bölümlü kasanın içinde bulunmaktadır. Saatin mekanik kısmı dairesel olarak düzenlenmiş bölümde yer almaktadır. Cam bölme ahşap kasasına uygun olarak saati örtmektedir. Saatlerin kadranelerinin çevresi madalyonu andırır bir biçimde metalden verilmiştir. Saatin üzerinde yapılış tarihi ile ilgili bir bilgi yoktur. XX. yüzyılın sonlarına tarihlenmektedir. Ahşap kasanın yüzeyi sade olarak ele alınmış olup, herhangi bir süsleme bulunmamaktadır.



Fot.60, No-14, ÖYKAM

ÖYKAM (Ödemiş Bel. Yıldız Kent Arşivi Müzesi), No-15

Örnek Sıra No	15, Env. No: 2789
Fotoğraf No	61-63
İmal Tarihi	XIX. yy. sonu olabilir.
Malzeme	Ahşap, metal, cam kullanılmıştır.
Durumu/Yapıldığı Yer/Usta-Firma	Çalışıyor. Fransız yapımı olabilir.
Süsleme Konuları	Bitkisel (kır çiçeği, kıvrık dal, kozalak, küpe çiçeği, rozet çiçeği, yaprak), geometrik (yıldız), nesneli (perde) motifler kullanılmıştır.
Yapım-Süsleme Tekniği	Oyma, boyama, döküm teknikleri uygulanmıştır.
Boy-Genişlik-Derinlik	58 cm.-36 cm.-8 cm.

Tanım ve Kompozisyon: Ahşap kasalı, kurmalı, metal kadranlı saattir. Saat dikdörtgene yakın bir biçimde ele alınmıştır. Saat kısmını örten cam bölme alt kısımdaki tablaya kadar devam eder şekildedir. Yapılış tarihi ve yeri ile ilgili bir yazı bulunmasa da, farklı yerlerde bulunan benzer saat örnekleri, dönemin ahşap bezemelerinde kullanılan motifler ve yapım özellikleri bakımından, saatin Fransa'da yapılmış olabilecek bir ürün olarak, XIX. yüzyıl sonunda imal edilmiş olabileceği düşünülebilir. Saatin kadranda rakamlar Osmanlıca verilmiş olup, kadran üzerinde herhangi bir yazı veya süsleme bulunmamaktadır. Saatin cam bölmesinin üzerinde boyamayla yapılmış çoğunlukla bitkisel unsurlu çizimler, şekiller dikkat çekmektedir. Göze çarpan motifler arasında rozet çiçekleri, kır çiçekleri, kıvrık dallar, yapraklar, küpe çiçekleri, çift kulplu ayaklı ve dilimli bir vazo ve vazunun iki kulpunun arasından geçen bir fiyonk veya perde görülmektedir. Vazonun üst bölümünü yatay kesen bir düzlem üzerinde de bir çok eşit parçaya bölünmüş kareler ve içlerinde yıldızı anımsatan şekiller bulunmaktadır. Saatin ahşap kasasının üst ve iki yan bölümünde çam kozalağını hatırlatan bitkisel bir motif ve motifin çevresinde barok karakterli stilize olmuş kıvrımlı akantus yaprakları dikkat çekmektedir. Saatin alt bölümünde de üst bölüm gibi akantuslar karşılıklı verilmiş olup, en altta yer alan ahşap tablalar kademeli olarak genişlemektedir.



Fot.61, No-15, ÖYKAM



Fot.62, No-15, ÖYKAM



Fot.63, No-15, ÖYKAM

ÖYKAM (Ödemiş Bel. Yıldız Kent Arşivi Müzesi), No-16

Örnek Sıra No	16, Env.No: 2791
Fotoğraf No	64-66
İmal Tarihi	XX.yy. ortaları olabilir.
Malzeme	Ahşap, metal, cam kullanılmıştır.
Durumu/Yapıldığı Yer/Usta-Firma	Çalışmıyor. İsviçre yapımıdır. Hislon markalıdır.
Süsleme Konuları	Sade olarak ele alınmıştır.
Yapım-Süsleme Tekniği	Oyma ve döküm teknikleri uygulanmıştır.
Boy-Genişlik-Derinlik	62 cm.-29 cm.-8 cm.

Tanım ve Kompozisyon: Ahşap kasalı bir duvar saatidir. Saat sarkaçlı, kurmalı makineli. Saat dikey ve dikdörtgene yakın bir biçimde ele alınmıştır. Saat kısmını cam bölme örtmektedir. Saatin üzerinde herhangi bir tarih ibaresi ve yapıldığı yer ile ilgili bir bilgi bulunmamaktadır. Yapılış tarihi ve yeri ile ilgili bir yazı bulunmasa da, farklı yerlerde bulunan benzer saat örnekleri, dönemin ahşap bezemelerinde kullanılan motifler ve yapım özellikleri bakımından, saatin İsviçre yapımı olarak, XX. yüzyılın ortasında imal edilmiş olabileceği düşünülebilir. Üst kısımdaki ahşap bölümün altındaki alanda dikey verilmiş ikişer sıra çubuk veya yiv dizisi sıralanmaktadır. Saatin kadranında Hislon ibaresi bulunmaktadır. Kadranın üzerini ve saatin kadranını bir cam

bölme örtmektedir. Sarkacı örten cam bölmenin yüzeyi üzerine dikey yerleştirilmiş iki ahşap çıta bulunmaktadır. Saatin metalden yapılmış yuvarlak formlu sarkacı tek demir çubuk tutmaktadır. En alttaki kısımda yer alan ahşap tablalar kademeli olarak daralmaktadır.



Fot.64, No-16, ÖYKAM



Fot.65, No-16, ÖYKAM



Fot.66, No-16, ÖYKAM

ÖYKAM (Ödemiş Bel. Yıldız Kent Arşivi Müzesi), No-17

Örnek Sıra No	17, Env.No: 2898
Fotoğraf No	67-69
İmal Tarihi	XIX. yy. sonu XX.başı olabilir.
Malzeme	Ahşap, metal, cam kullanılmıştır.
Durumu/Yapıldığı Yer/Usta-Firma	Çalışmıyor. Alman yapımı olabilir.
Süsleme Konuları	Bitkisel (akantus), nesneli (çengel, şamdan) motifler kullanılmıştır.
Yapım-Süsleme Tekniği	Oyma ve döküm teknikleri uygulanmıştır.
Boy-Genişlik-Derinlik	70 cm.-41 cm.-11 cm.

Tanım ve Kompozisyon: Saatin gövdesi, dikey ve dikdörtgene yakın bir biçimde ele alınmıştır. Saat, tepelik kısmı, gövde ve küçük alt kısmıyla beraber üç bölümlü olduğu anlaşılmaktadır. Çift kurmalı saatin mekanik kısmının olduğu bölüm gövde üzerinde yer almaktadır. Kadran kısmını örten cam bölme saat çerçevesiyle sınırlandırılmıştır. Sarkacın üzerinde saatin markası olabilecek R ve A harfleri göze çarpmaktadır. Saat üzerinde herhangi bir tarih ibaresi, ile ilgili bir bilgi bulunmamaktadır. Sarkacın ön yüzünde Yapılış tarihi ve yeri ile ilgili bir yazı bulunmasa da, farklı yerlerde bulunan benzer saat örnekleri, dönemin ahşap bezemelerinde kullanılan motifler ve yapım

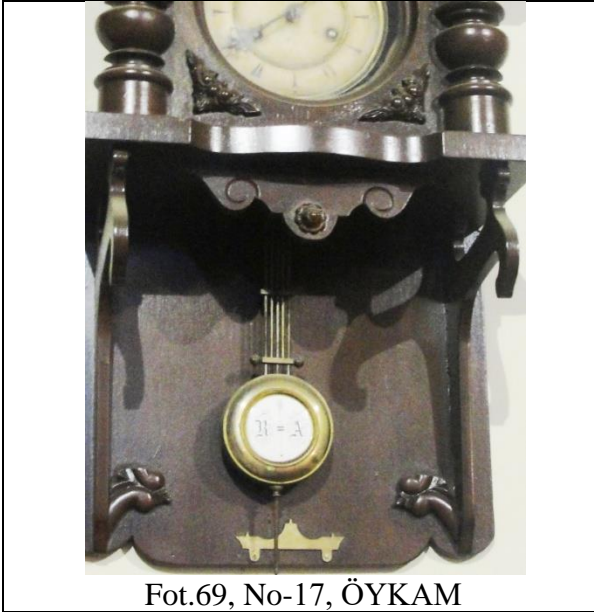
özellikleri bakımından, saatin Alman ürünü olarak, XIX.yüzyıl sonu ile XX.yüzyılın başında yapılmış olabileceği düşünülebilir. Saatin üst bölümünde yer alan yatay bir tablanın üstünün her iki yanından ve ortasından çıkan yükselti üzerinde birer kuleyi veya şamdanı andırır nesne bulunmaktadır. Saatin rakamları Osmanlıca verilmiştir. Gövdenin iki yan kenarına düz ve ters şekilde ele alınmış şamdan veya vazoyu hatırlatan motifler dizilmiştir. Saatin kadranının çevresindeki ahşap kısmın dört kenarında karşılıklı verilmiş birer stilize olmuş akantus yaprakları yer almaktadır. Saatin gövdesinin alt bölümünde sarkacın bulunduğu kısımda yer alan tablanın altının iki yanında dekoratif amaçlı karşılıklı yapılmış birer çengeli andıran motif göze çarpmaktadır.



Fot.67, No-17, ÖYKAM



Fot.68, No-17, ÖYKAM



Fot.69, No-17, ÖYKAM

ÖYKAM (Ödemiş Bel. Yıldız Kent Arşivi Müzesi), No-18

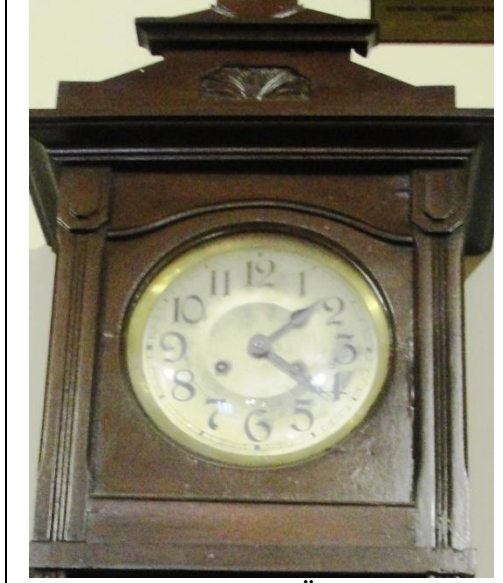
Örnek Sıra No	18, Env.No: 2899
Fotoğraf No	70-72
İmal Tarihi	XX.yy. başları olabilir.
Malzeme	Ahşap, metal, cam kullanılmıştır.
Durumu/Yapıldığı Yer/Usta-Firma	Çalışmıyor. Alman yapımı olabilir.
Süsleme Konuları	Bitkisel (akantus) motif kullanılmıştır.
Yapım-Süsleme Tekniği	Oyma, kazıma ve döküm teknikleri uygulanmıştır.
Boy-Genişlik-Derinlik	92 cm.-38 cm.-10 cm.

Tanım ve Kompozisyon : Ahşap gövdeli bir duvar saatidir. Saat sarkaçlı, çift kurmalı makineli. Saat dikey vaziyette ve dikdörtgene yakın bir biçimde ele alınmıştır. Saatin mekanik kısmıyla, sarkacın bulunduğu kısmını cam bölme örtmektedir. Saatin üzerinde herhangi bir tarih ibaresi, tam usta adı veya firma adı ve yapıldığı yer ile ilgili bir bilgi bulunmamaktadır. Yapılış tarihi ve yeri ile ilgili bir yazı bulunmasa da, farklı yerlerde bulunan benzer saat örnekleri, dönemin ahşap bezemelerinde kullanılan motifler ve yapım özellikleri bakımından, saatin Alman yapımı olarak, XX.yüzyılın başlarında imal edilmiş

olabileceği düşünülebilir. Saatin en üst kısmında bulunan ahşap bölmede stilize bir akantus yaprağı ele alınmıştır. Üst kısımdaki ahşap tablanın altındaki alanda, kadranın altındaki kısım ile sarkacın altına düşen kısımda karşılıklı olarak dikey verilmiş çubuk veya yiv dizisi sıralanmaktadır. Çubuk veya yiv dizisi sarkacında olduğu bölümde daha uzun ve ikişer sıra tutulmuştur. Saatin metalden yapılmış yuvarlak formlu sarkacını tek demir çubuk tutmaktadır. Sarkacın yüzeyinde üç sıra halinde dairesel çizgiler yer almaktadır. Sarkacı örten cam bölmenin yüzeyi üzerine dikey yerleştirilmiş iki ahşap çita bulunmaktadır. Saatin alt bölümündeki kısımda C şekilli akantuslar yanlara ve aşağıya doğru kıvrılarak gitmektedir.



Fot.70, No-18, ÖYKAM



Fot.71, No-18, ÖYKAM



Fot.72, No-18, ÖYKAM

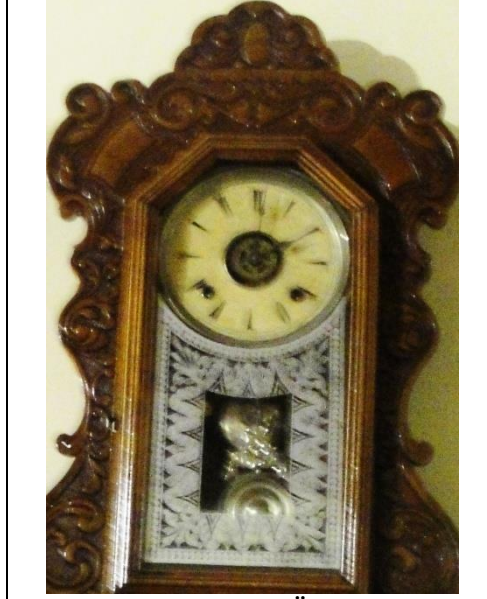
ÖYKAM (Ödemiş Bel. Yıldız Kent Arşivi Müzesi), No-19

Örnek Sıra No	19, Env.No: 2900
Fotoğraf No	73-75
İmal Tarihi	XIX. yy. sonu olabilir.
Malzeme	Ahşap, metal, cam kullanılmıştır.
Durumu/Yapıldığı Yer/Usta-Firma	Çalışmıyor. Alman yapımıdır.
Süsleme Konuları	Bitkisel (kır çiçeği, kıvrık dal), motifler ele alınmıştır.
Yapım-Süsleme Tekniği	Oyma, boyama, döküm teknikleri uygulanmıştır.
Boy-Genişlik-Derinlik	84 cm.-35 cm.-7 cm.

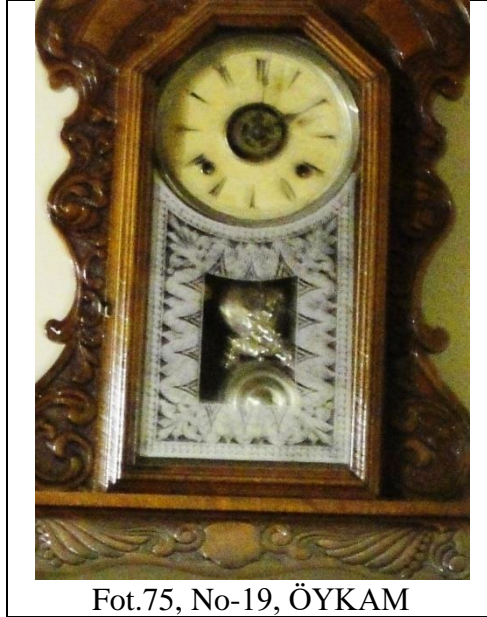
Tanım ve Kompozisyon: Ahşap kasalı, çift kurmalı, emaye kadranlı çalışmayan, bozuk bir saattir. Saat dikdörtgene yakın bir biçimde ele alınmıştır. Saat kısmını örten cam bölme alt kısma devam eder şekildedir. Yapılış tarihi ve yeri ile ilgili bir yazı bulunmasa da, farklı yerlerde bulunan benzer saat örnekleri, dönemin ahşap bezemelerinde kullanılan motifler ve yapım özellikleri bakımından, saatin Almanya’da yapılmış ürün olarak, XIX. yüzyıl sonunda imal edilmiş olabileceği düşünülebilir. Saatin kadranı üzerinde herhangi bir yazı veya süsleme bulunmamaktadır. Kadranın rakamları Osmanlıca verilmiştir.

Kadranın altındaki cam bölmede boyamayla ele alınmış motifler arasında daha çok bitkisel unsurlar göze çarpmaktadır. Bu süslemeler arasında kıvrık dallar, akantuslar, kır çiçekleri göze çarpmaktadır. Saatin ahşap kasasının üst bölümünde barok karakterli stilize olmuş kıvrımlı akantus yaprakları ve kır çiçekleri dikkat çekmektedir. Saatin kıvrılarak giden iki uzun kenarında ve alt bölümünde stilize olmuş C kıvrımlı akantuslar işlenmiştir. Saatin metalden yapılmış yuvarlak formlu sarkacını tek demir çubuk tutmaktadır. Sarkacın çubuğunun üst tarafına bitkisel unsurlu kır çiçeklerinin olduğu bir parça yerleştirilmiştir.





Fot.74, No-19, ÖYKAM



Fot.75, No-19, ÖYKAM

ÖYKAM (Ödemiş Bel. Yıldız Kent Arşivi Müzesi), No-20

Örnek Sıra No	20, Env.No: 3031
Fotoğraf No	76
İmal Tarihi	XX.yy. ortaları olabilir.
Malzeme	Metal, cam kullanılmıştır.
Durumu/Yapıldığı Yer/Usta-Firma	Çalışmıyor. Nacar markalıdır. İsviçre yapımıdır.
Süsleme Konuları	Sade olarak ele alınmıştır.
Yapım-Süsleme Tekniği	Döküm tekniği uygulanmıştır.
Çapı	20 cm.

Tanım ve Kompozisyon :3031: Saatin çevresi bir daireyi veya madalyonu andırır bir biçimde ele alınmıştır. Saat tek bölümlü kasanın içinde bulunmaktadır. Saatin mekanik kısmı dairesel olarak düzenlenmiş bölümde yer almaktadır. Cam bölme metal kasasına uygun olarak saati örtmektedir. Saatin üzerinde yapılış tarihi ile ilgili bir bilgi yoktur. Saat bozuk olup, metal kasasının tek, bölümlü olduğu görülmektedir. Saat ve saatin kadranın da yer aldığı saat çerçevesiyle sınırlandırılmış şekildedir. Sarkacın üzerinde herhangi bir tarih ibaresi ile ilgili bir bilgi bulunmamaktadır. Yapılış tarihi ve yeri ile ilgili bir yazı bulunmasa da, farklı yerlerde bulunan benzer saat örnekleri ve yapım özellikleri bakımından, saatin kadranında yazan İsviçre

yapımı olan Nacar markası yer almaktadır. Böylece saatin XX.yüzyılın ortasında yapılmış olabileceği düşünülebilir. Saat üzerinde herhangi bir süsleme bulunmamaktadır.



Fot.76, No-20, ÖYKAM

ÖYKAM (Ödemiş Bel. Yıldız Kent Arşivi Müzesi), No-21

Örnek Sıra No	21 , Env.No: 3032
Fotoğraf No	77
İmal Tarihi	XX.yy. ortası olabilir.
Malzeme	Metal, cam kullanılmıştır.
Durumu/Yapıldığı Yer/Usta-Firma	Çalışmıyor. Hammond markalıdır. Alman yapımıdır.
Süsleme Konuları	Sade olarak ele alınmıştır.
Yapım-Süsleme Tekniği	Oyma, döküm teknikleri uygulanmıştır.
Çapı	15 cm.

Tanım ve Kompozisyon : Saatin çevresi bir daireyi veya madalyonu andırır bir biçimde ele alınmıştır. Saat tek bölümlü kasanın içinde bulunmaktadır. Saatin mekanik kısmı dairesel olarak düzenlenmiş bölümde yer almaktadır. Cam bölme metal kasasına uygun olarak saati örtmektedir. Saatin üzerinde yapılış tarihi ile ilgili bir bilgi yoktur. Saat bozuk olup, metal kasanın tek, bölümlü olduğörülmektedir. Saat ve saatin kadranın da yer aldığı saat çerçevesiyle sınırlandırılmış şekildedir. Sarkacın üzerinde herhangi bir tarih ibaresi ile ilgili bir bilgi bulunmamaktadır. Yapılış tarihi ve yeri ile ilgili bir yazı bulunmasa da, farklı yerlerde bulunan benzer saat örnekleri ve yapım özellikleri bakımından, saatin kadranında yazan Alman

yapımı olan Hammond markası yer almaktadır. Böylece saatin XX.yüzyılın başı veya ortasında yapılmış olabileceği düşünülebilir. Saat üzerinde herhangi bir süsleme bulunmamaktadır.



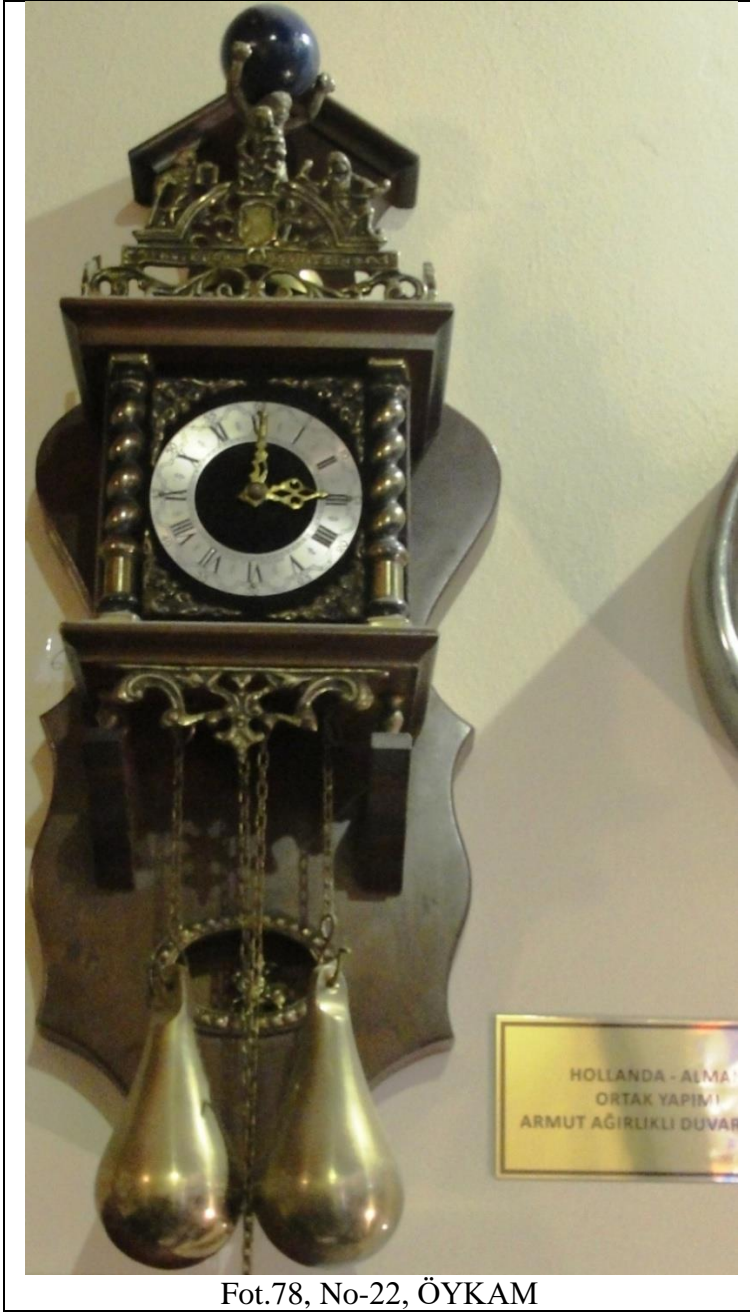
Fot.77, No-21, ÖYKAM

ÖYKAM (Ödemiş Bel. Yıldız Kent Arşivi Müzesi), No-22

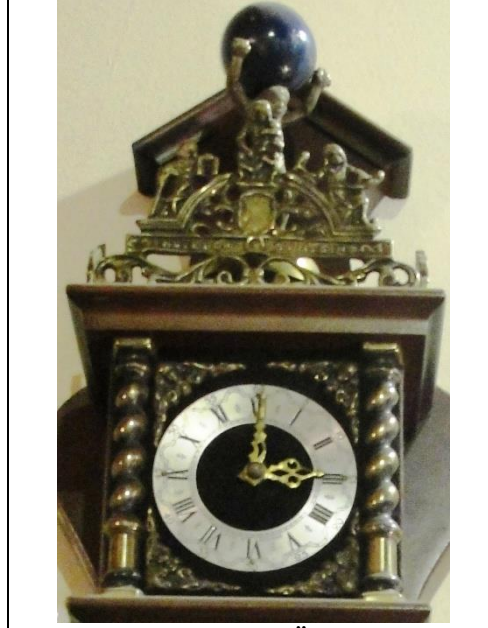
Örnek Sıra No	22, Env.No: 3033
Fotoğraf No	78-80
İmal Tarihi	XIX.yy. sonu olabilir.
Malzeme	Ahşap, metal, plastik kullanılmıştır.
Durumu/Yapıldığı Yer/Usta-Firma	Çalışmıyor. Hollanda-Alman yapımıdır.
Süsleme Konuları	Bitkisel (akantus,kıvrık dal), nesneli (burmalı sütun,küre), fgürlü (insan) motifler ele alınmıştır.
Yapım-Süsleme Tekniği	Oyma, döküm teknikleri uygulanmıştır.
Boy-Genişlik-Derinlik	57 cm.-23 cm.-12 cm.

Tanım ve Kompozisyon : Küçük ebatlı olan duvar saatinin orta bölümü kareye yakın, saatin ahşap kasası dikey ve dikdörtgene yakın bir biçimde ele alınmıştır. Saat, tepelik kısmı, gövde ve küçük alt kısmıyla beraber üç bölümlü olduğu anlaşılmaktadır. Saatin armudu andırır zincire asılı iki ağırlığı vardır. Saatin kadranında yer aldığı mekanik kısmının olduğu bölüm gövde üzerinde yer almaktadır. Saatin üzerinde herhangi bir tarih ibaresi, tam usta adı veya firma adı ve yapıldığı yer ile ilgili bir

bilgi bulunmamaktadır. Yapılış tarihi ve yeri ile ilgili bir yazı bulunmasa da, farklı yerlerde bulunan benzer saat örnekleri, dönemin ahşap bezemelerinde kullanılan motifler ve yapım özellikleri bakımından, saatin Alman veya daha çok Hollanda yapımı ürünü olarak, XIX.yüzyıl sonunda yapılmış olabileceği düşünülebilir. Saatin üst tepelik kısmında yer alan yatay bir tablanın üzerinde barok karakterli akantuslar, yanlarda ve ortada birer insan figürü bulunmaktadır. Akantusların arasında kalan kısım arasında ne olduğu anlaşılamayan kısa bir yazı sırası dizilidir. Motiflerin arkasında lacivert renkli bir insanın tuttuğu bir küre motifi göze çarpmaktadır. Bunların arkasında üçgenimsi biçimde yükselen saatin ahşap kasanının üst bölümü görülmektedir. Saatin kadranının da bulunduğu bölümün her iki yanına birer burmalı sütun yerleştirilmiştir. Kadranın yüzeyinin kenarını kıvrık dallar sarmaktadır. Kadranın çevresindeki dört köşede stilize edilmiş barok karakterli akantuslar benzer şekilde tekrarlanmaktadır. Kadranın bulunduğu kısmın altındaki ahşap tablanın ortasında stilize verilmiş akantus yaprakları dikkat çekmektedir. Ahşap kasanın alt bölümünün ortasına oval biçimli bir pano işlenmiştir. Oval etrafı inci görünümlü dairesel bir motifle kuşatılmıştır.



Fot.78, No-22, ÖYKAM



Fot.79, No-22, ÖYKAM



Fot.80, No-22, ÖYKAM

ÖYKAM (Ödemiş Bel. Yıldız Kent Arşivi Müzesi), No-23

Örnek Sıra No	23, Env.No: 3034
Fotoğraf No	81-83
İmal Tarihi	XX.yy. başları olabilir.
Malzeme	Ahşap, metal, cam kullanılmıştır.
Durumu/Yapıldığı Yer/Usta-Firma	Çalışmıyor. Alman yapımıdır.
Süsleme Konuları	Bitkisel (akantus, kozalak), nesneli (avcı çantası, tüfek), figürlü (geyik, tavşan, tavuk) motifler ele alınmıştır.
Yapım-Süsleme Tekniği	Oyma, boyama, döküm teknikleri uygulanmıştır.
Boy-Genişlik-Derinlik	48 cm.-24 cm.-12 cm.

Tanım ve Kompozisyon : Küçük ebatlı olan guguklu duvar saatinin gövdesi kareye yakın, saatin ahşap kasası dikey ve dikdörtgene yakın bir biçimde, üst kısmı çatılı bir evi andırır şekilde ele alınmıştır. Saatin çam kozalağını andıran zincire asılı iki ağırlığı vardır. Saatin üst kısmının orta yerinde boynuzlu bir geyik başı dikkat çekmektedir. Geyiğin çevresinde akantus yaprakları yer almaktadır. Saatin kadranın bulunduğu orta bölümün kenarlarında solda bir tavuk, sağda bir tavşan motifi bulunmaktadır. Saatin kadranında bulunan sayılar Romen

rakamıyla işlenmiştir. Saatin alt bölümünde akantus yaprakları üzerinde işlemeli bir avcı çantası ve içinde bir tüfek göze çarpmaktadır. Saatin üzerinde herhangi bir tarih ibaresi, tam usta adı veya firma adı ile ilgili bir bilgi bulunmamaktadır. Guguklu saatin Alman yapımı olduğu düşünülmektedir. Yapılış tarihi ile ilgili bir yazı bulunmasa da, farklı yerlerde bulunan benzer saat örnekleri, dönemin ahşap bezemelerinde kullanılan motifler ve yapım özellikleri bakımından, saatin XX.yüzyıl başlarında yapılmış olabileceği düşünülebilir.



Fot.81, No-23, ÖYKAM



Fot.82, No-23, ÖYKAM



Fot.83, No-23, ÖYKAM

ÖYKAM (Ödemiş Bel. Yıldız Kent Arşivi Müzesi), No-24

Örnek Sıra No	24, Env.No: 3035
Fotoğraf No	84-86
İmal Tarihi	XIX. yy. sonu olabilir.
Malzeme	Ahşap, metal, cam kullanılmıştır.
Durumu/Yapıldığı Yer/Usta-Firma	Çalışmıyor.Alman yapımı olabilir.
Süsleme Konuları	Bitkisel (akantus, kıvrık dal, rozet çiçeği, yaprak motifler ele alınmıştır.
Yapım-Süsleme Tekniği	Oyma, boyama, döküm teknikleri uygulanmıştır.
Boy-Genişlik-Derinlik	50 cm.-27 cm.-12 cm.

Tanım ve Kompozisyon: Ahşap gövdeli bir duvar saatidir. Saat sarkaçlı, çift kurmalı makineli. Osmanlıca emaye kadranlıdır. Saat dikey ve dikdörtgene yakın bir biçimde ele alınmıştır. Saat kısmını örten cam bölme gövdenin ölçüsüyle sınırlandırılmış şekildedir. Saatin üzerinde herhangi bir tarih ibaresi, tam usta adı veya firma adı ve yapıldığı yer ile ilgili bir bilgi bulunmamaktadır. Yapılış tarihi ve yeri ile ilgili bir yazı bulunmasa da, farklı yerlerde bulunan benzer saat örnekleri, dönemin ahşap bezemelerinde kullanılan motifler ve yapım özellikleri bakımından, saatin Alman yapımı olarak, XIX.yüzyıl sonunda imal edilmiş olabileceği düşünülebilir. Saatin kadranında

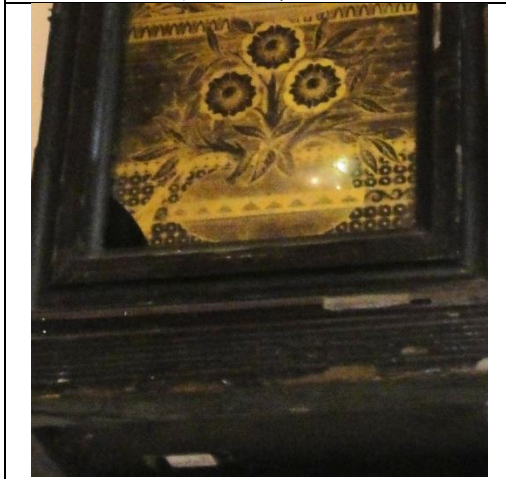
herhangi bir süsleme bulunmamaktadır. Saatin gövdesini ve sarkacı örten cam bölme üzerinde boyamayla verilmiş bitkisel unsurlardan oluşan bezeme görülmektedir. Bu bezemeler arasında rozet çiçekleri, kır çiçekleri, akantuslar yapraklar ve kıvrık dallar dikkat çekmektedir.



Fot.84, No-24, ÖYKAM



Fot.85, No-24, ÖYKAM



Fot.86, No-24, ÖYKAM

ÖYKAM (Ödemiş Bel. Yıldız Kent Arşivi Müzesi), No-25

Örnek Sıra No	25, Env.No: 3084
Fotoğraf No	87-89
İmal Tarihi	XIX.yy. sonu olabilir.
Malzeme	Ahşap, metal, cam kullanılmıştır.
Durumu/Yapıldığı Yer/Usta-Firma	Çalışmıyor. Alman veya Fransız yapımıdır.
Süsleme Konuları	Geometrik (ayyıldız), nesneli (madalyon, sütun, şamdan) motifler kullanılmıştır.
Yapım-Süsleme Tekniği	Oyma, döküm teknikleri uygulanmıştır.
Boy-Genişlik-Derinlik	90 cm.-32 cm. 10 cm.

Tanım ve Kompozisyon : Ahşap kasalı saat dikey ve dikdörtgene yakın bir biçimde ele alınmıştır. Saat, tepelik kısmı, gövde ve küçük alt kısmıyla beraber üç bölümlü olduğu anlaşılmaktadır. Saat ve sarkaç kısmını örten cam bölme, saatin kadranın da yer aldığı saat çerçevesinden alt kısma doğru uzanır şekildedir. Sarkacın üzerinde herhangi bir tarih ibaresi ve yapıldığı yer ile ilgili bir bilgi bulunmamaktadır. Yapılış tarihi ve yeri ile ilgili bir yazı bulunmasa da, farklı yerlerde bulunan benzer saat örnekleri, dönemin ahşap bezemelerinde kullanılan

motifler ve yapım özellikleri bakımından, saatin Alman veya Fransız ürünü olarak, XIX.yüzyılın sonunda yapılmış olabileceği düşünülebilir. Saatin üst bölümünde yer alan yatay ahşap bir tablanın her iki yanında birer kuleyi veya şamdanı andırır yükselti bulunmaktadır. Bunların arasında kalan kısımda küçük boyutta yuvarlak iki şamdanımsı veya kulemsi bölüm, ortaki kısımdaki bir yükselti üzerinde bir madalyon içerisinde ay yıldız göze çarpmaktadır. Madalyonu andıran kısmın üzerinde de küçük kulemsi bir yükselti görülmektedir. Ahşap kasanın gövde bölümünün iki yan tarafında karşılıklı verilmiş birer sütun yer almaktadır. Bu sütunların alt ve üst kısımları şamdanı hatırlatır vaziyette verilmiştir. Pirinç malzemeden madalyon şeklinde yapılan saatin sarkacı beş kalın telle tutturularak işlenmiştir. Gövde kadran ve sarkacın bulunduğu kısım cam bölmeyle çevrilmiştir. Saatin rakamları Osmanlıca verilmiştir. Saatin kadranının içinde bir süslemeye rastlanılmamaktadır. Sarkacın metal yüzeyi üzerinde saatin markası olan R ve A harfleri yanyana sıralanmıştır.

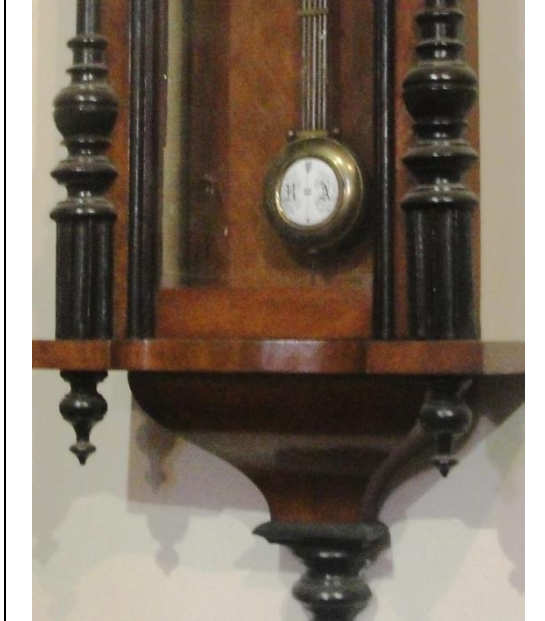
Saatin gövdesinin alt bölümünde yer alan tablanın altının iki yanında ve ortada dekoratif amaçlı yapılmış birer şamdan veya kulemsi motif alttan dışa doğru çıkıntı yapmaktadır.



Fot.87, No-25, ÖYKAM



Fot.88, No-25, ÖYKAM



Fot.89, No-25, ÖYKAM

ÖYKAM (Ödemiş Bel. Yıldız Kent Arşivi Müzesi), No-26

Örnek Sıra No	26, Env.No: 3085
Fotoğraf No	90-92
İmal Tarihi	XIX. yy. sonu olabilir.
Malzeme	Ahşap, metal, cam kullanılmıştır.
Durumu/Yapıldığı Yer/Usta-Firma	Çalışmıyor. İngiliz yapımıdır.
Süsleme Konuları	Nesneli (bataklık, yumurta yuva), figürlü (su kuşu) motifler ele alınmıştır.
Yapım-Süsleme Tekniği	Oyma, boyama, döküm teknikleri uygulanmıştır.
Boy-Genişlik-Derinlik	40 cm.-35 cm. çap-4 cm.

Tanım ve Kompozisyon : Saatin çevresi bir yumurtayı andırır vaziyette, alt yüksek taban kısmı da çok kenarlı bir biçimde ele alınmıştır. Ahşap kasasının içerisinde sayılar Romen rakamlıdır. Saat tek bölümlü ahşap kasanın içinde bulunmaktadır. Saatin mekanik kısmı dairesel olarak düzenlenmiş bölümde yer almaktadır. Cam bölme ahşap kasasına uygun olarak saati örtmektedir. Saatin üzerinde yapılış tarihi ve yeri ile ilgili bir bilgi yoktur. XIX. yüzyılın son çeyreğine tarihlenmektedir. Müzede saatin İngiliz yapımı olduğu belirtilmektedir. Saatin kadranının

alt kısmında boyama ile verilmiş su kenarında otların arasında iki bataklık veya su kuşu, onlara ait bir yuva ve içinde iki yumurta göze çarpmaktadır.



Fot.90, No-26, ÖYKAM



Fot.91, No-26, ÖYKAM



Fot.92, No-26, ÖYKAM

ÖYKAM (Ödemiş Bel. Yıldız Kent Arşivi Müzesi), No-27

Örnek Sıra No	27, Env.No: 3086
Fotoğraf No	93-95
İmal Tarihi	XX.yy. ortası olabilir.
Malzeme	Ahşap, metal, cam kullanılmıştır.
Durumu/Yapıldığı Yer/Usta-Firma	Çalışıyor. Alman yapımıdır. Tempus Figut markalıdır.
Süsleme Konuları	Bitkisel (akantus, kır çiçeği, küpe çiçeği) motifler ele alınmıştır.
Yapım-Süsleme Tekniği	Oyma ve döküm teknikleri uygulanmıştır.
Boy-Genişlik-Derinlik	35 cm.-27 cm.-4 cm.

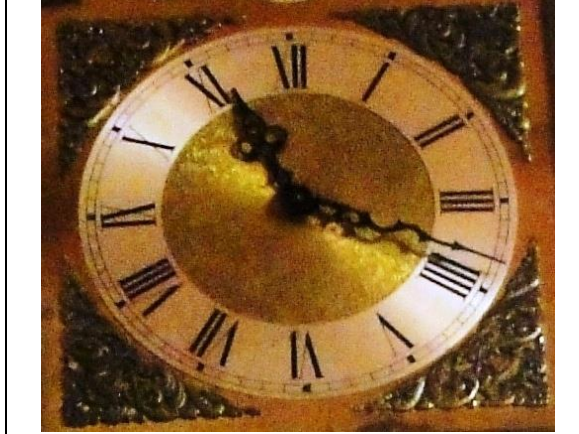
Tanım ve Kompozisyon: Emaye kadranlı, sarkaçlı salon saatidir. Saatin çevresinde pirinç baskı dövme ile desen çalışılmıştır. Saatin ahşap kasası bulunmamaktadır. Yapılış tarihi ile ilgili bir yazı bulunmasa da, farklı yerlerde bulunan benzer saat örnekleri, dönemin ahşap bezemelerinde kullanılan motifler ve yapım özellikleri bakımından, saatin XX. yüzyılın ortasında yapılmış olabileceği düşünülebilir. Saat müzede belirtildiğine Alman yapımıdır. Kadranın üstündeki çerçeve üzerine, çerçevenin üst, alt köşelerinde, C ve S şekilli, kıvrımlı stilize akantuslar ve kır çiçekleri yerleştirilmiştir. Saatin üst bölümünde bir küre, kürenin üzerinde satin markası olan Tempus Figut yazmaktadır. Saatin

sarkacı kalın tek bir çubukla tutturulmuştur. Saatin iki ağırlığı zincirlere bağlıdır.





Fot.94, No-27, ÖYKAM



Fot.95, No-27, ÖYKAM

ÖYKAM (Ödemiş Bel. Yıldız Kent Arşivi Müzesi), No-28

Örnek Sıra No	28, Env.No: 3087
Fotoğraf No	96-98
İmal Tarihi	XX.yy. ortası olabilir.
Malzeme	Ahşap, metal, cam kullanılmıştır.
Durumu/Yapıldığı Yer/Usta-Firma	Çalışmıyor. Alman yapımıdır.
Süsleme Konuları	Bitkisel (akantus, rozet çiçeği), geometrik (burma, yıldız motifler ele alınmıştır.
Yapım-Süsleme Tekniği	Oyma ve döküm teknikleri uygulanmıştır.
Boy-Genişlik-Derinlik	34 cm.-27 cm.-4 cm.

Tanım ve Kompozisyon: Emaye kadranlı, sarkaçlı salon saatidir. Saatin çerçevesinde pirinç baskı dövme ile desen çalışılmıştır. Saatin ahşap kasası bulunmamaktadır. Yapılış tarihi ve yeri ile ilgili bir yazı bulunmasa da, farklı yerlerde bulunan benzer saat örnekleri, dönemin ahşap bezemelerinde kullanılan motifler ve yapım özellikleri bakımından, saatin Alman yapımı olarak XX. yüzyılın ortalarında yapılmış olabileceği düşünülebilir. Kadranın üstündeki çerçeve üzerine, çerçevenin alt ve yan bölümlerine, kadranın ortasındaki madalyon içerisine C ve S şekilli, kıvrımlı

stilize akantuslar yerleştirilmiştir. En üst kısımda istiridye veya yarım rozet çiçeği iki kere tekrarlanmıştır. Alt kısmın ortasında akantuslarla birlikte iki yıldız motifi işlenmiştir. Kadranın kenarlarını çepeçevre burma motifi kuşatmaktadır. Kadranın yüzeyinde herhangi bir süsleme yer almamaktadır. Saatin sarkacı ve zincirlere asılı ağırlıkları yerinde değildir.



Fot.96, No-28, ÖYKAM



Fot.97, No-28, ÖYKAM



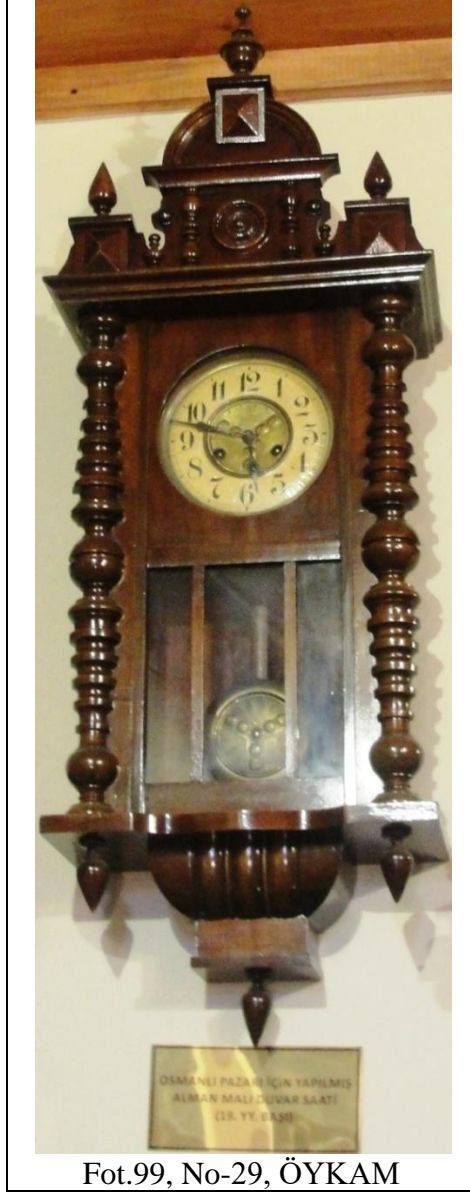
Fot.98, No-28, ÖYKAM

ÖYKAM (Ödemiş Bel. Yıldız Kent Arşivi Müzesi), No-29

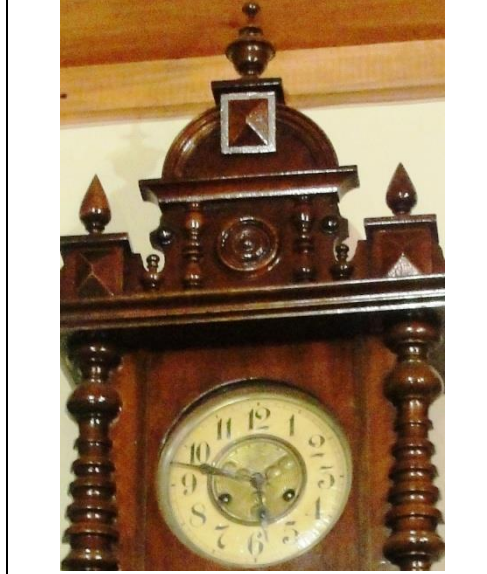
Örnek Sıra No	29, Env.No: 3088
Fotoğraf No	99-101
İmal Tarihi	XIX. yy. sonu olabilir.
Malzeme	Ahşap, metal, cam kullanılmıştır.
Durumu/Yapıldığı Yer/Usta-Firma	Çalışıyor. Alman yapımıdır.
Süsleme Konuları	Geometrik (burma), nesneli (şamdan) motifler ele alınmıştır.
Yapım-Süsleme Tekniği	Oyma, döküm teknikleri uygulanmıştır.
Boy-Genişlik-Derinlik	103 cm.-35 cm.-13 cm.

Tanım ve Kompozisyon : Ahşap kasalı saat dikey olarak ve dikdörtgene yakın bir biçimde ele alınmıştır. Saat, tepelik kısmı, gövde ve küçük alt kısmıyla beraber üç bölümlü olduğu anlaşılmaktadır. Saat ve sarkaç kısmını örten cam bölme, saatin kadranın da yer aldığı saat çerçevesinden alt kısma doğru uzanır şekildedir. Sarkacın üzerinde herhangi bir tarih ibaresi ve yapıldığı yer ile ilgili bir bilgi bulunmamaktadır. Yapılış tarihi ve yeri ile ilgili bir yazı bulunmasa da, farklı yerlerde bulunan benzer saat örnekleri, dönemin ahşap bezemelerinde kullanılan motifler ve yapım özellikleri bakımından, saatin Alman ürünü olarak, XIX.yüzyılın son çeyreğinde yapılmış olabileceği

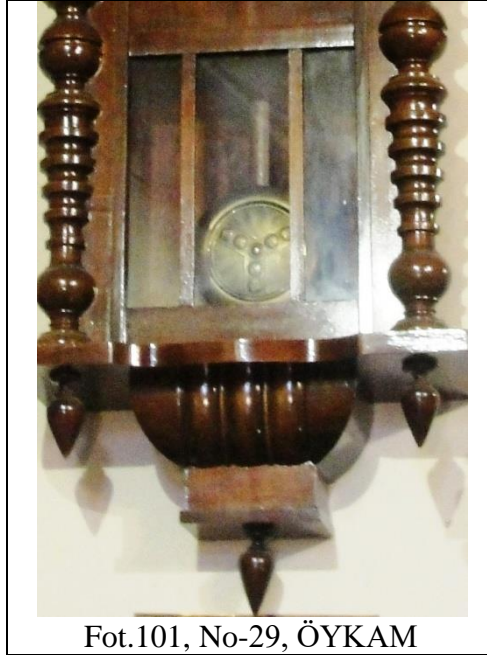
düşünülebilir. Saatin üst bölümünde yer alan yatay ahşap bir tablanın her iki yanında birer kuleyi veya şamdanı andırır yükselti bulunmaktadır. Bunların arasında kalan kısımda iki yükseltiden daha büyük boyutta ucu yuvarlak bir şamdanımsı veya kulemsi bölüm, onların üzerinde yer alan tabla ve tablanın üzerinde yuvarlak kulemsi kısımlar göze çarpmaktadır. Ahşap kasanın orta bölümünün iki yan tarafında birer burmalı sütun yer almaktadır. Burmalı sütunların alt ve üst kısımları şamdanı hatırlatır vaziyette verilmiştir. Pirinç malzemeden madalyon şeklinde yapılan kalın tek çubukla bağlanan saatin sarkacı verilmiştir. Saatin sarkacının yüzeyinde bir Y şekli ve içinde küçük dairesel şekiller bulunmaktadır. Gövde kadran ve sarkacın bulunduğu kısım cam bölmeyle çevrilmiştir. Sarkacı örten cam bölmenin yüzeyi üzerine dikey yerleştirilmiş iki ahşap çita bulunmaktadır. Saatin kadranının içerisinde aynı sarkaçta olduğu gibi yüzeyinde bir Y şekli ve içinde küçük dairesel motifler bulunmaktadır. Saatin en alt kaide bölümü, üstten alta doğru, bir biçimde daralarak gitmektedir. Saatin gövdesinin alt bölümünde yer alan tablanın altının iki yanında dekoratif amaçlı yapılmış birer şamdan veya kulemsi motif alttan dışa doğru çıkıntı yapmaktadır. Daha da altta yine bir tane kulemsi motif alt kısma doğru gitmektedir.



Fot.99, No-29, ÖYKAM



Fot.100, No-29, ÖYKAM



Fot.101, No-29, ÖYKAM

ÖYKAM (Ödemiş Bel. Yıldız Kent Arşivi Müzesi), No-30

Örnek Sıra No	30, Env. No: 3089
Fotoğraf No	102-104
İmal Tarihi	XIX.yy. ortaları olabilir.
Malzeme	Ahşap, metal kullanılmıştır.
Durumu/Yapıldığı Yer/Usta-Firma	Çalışmıyor. Alman veya Fransız yapımı olabilir.
Süsleme Konuları	Bitkisel (kır çiçeği, kıvrık dal, yıldız çiçeği), motifler ele alınmıştır.
Yapım-Süsleme Tekniği	Oyma, boyama, döküm teknikleri uygulanmıştır.
Boy-Genişlik-Derinlik	37 cm.-28 cm.-12 cm.

Tanım ve Kompozisyon : Ahşap kasalı olarak yapılmış guguklu bir saattir. Saatin en üst ahşap bölümü bursa kemeri hatırlatır şekilde kıvrılarak gitmektedir. Kadranın çevresinde ters U şeklinde burmayı andıran bir motif saatin çerçevesini üç kenardan kuşatmaktadır. Saatin kadranın dört köşesinde ve köşe aralarında birer yıldız çiçeği, kıvrık dallar, kır çiçekleri göze çarpmaktadır. Kadranın altındaki ahşap bölümün ortasındaki panoda yatay olarak verilmiş bir dal üzerinde farklı kır çiçeklerinden oluşan boyamayla işlenmiş bir bezeme dikkat çekmektedir. Ahşap kasanın alt bölümünün iki yan tarafında süsleme amaçlı dikey dörder yiv görülmektedir. Yapılış tarihi ve yeri ile ilgili bir yazı

bulunmasa da, farklı yerlerde bulunan benzer saat örnekleri, dönemin yapım özellikleri bakımından, saatin XIX.yüzyıl ortasında yapılmış olabileceği düşünülebilir.



Fot.102, No-30, ÖYKAM



Fot.103, No-30, ÖYKAM



Fot.104, No-30, ÖYKAM

ÖYKAM (Ödemiş Bel. Yıldız Kent Arşivi Müzesi), No-31

Örnek Sıra No	31, Env.No: 3090
Fotoğraf No	105-107
İmal Tarihi	XIX.yy. sonu olabilir.
Malzeme	Ahşap, metal, cam kullanılmıştır.
Durumu/Yapıldığı Yer/Usta-Firma	Çalışmıyor. Junghans markalı, Alman yapımıdır.
Süsleme Konuları	Bitkisel (akantus), geometrik (burma) motifler ele alınmıştır.
Yapım-Süsleme Tekniği	Oyma ve döküm teknikleri uygulanmıştır.
Çapı	30 cm.

Tanım ve Kompozisyon : Gövde kısmı dikdörtgen formludur. Saat, üst ve alt kısmının da yer aldığı gövde bölümüyle birlikte iki bölümlü imal edilmiştir. Saatin ahşap kısımları iç içe geçmiş iki kalın profil gövdeyi ve cam bölmenin etrafını çevirmektedir. Kadranın da bulunduğu üst bölüm dairesel biçimde ele alınmıştır. Duvar saati bozuk vaziyettedir. Saatin mekanik kısmını oluşturan kadran tepe kısmında, sarkaç uzun gövde üzerindeki bölümde yer almaktadır. Saat ve sarkaç kısmını örten cam bölme üstte yuvarlak, alt kısımda ise, ahşap kasanın gövde formuna uygun olarak verilmiştir. Saatin yapımı ve tarihi ile ilgili olarak saat üzerinde herhangi bir ibare veya işaret geçmemektedir. XIX.

yüzyılın sonunda yapılmış olabileceği muhtemeldir. Junghans/Alman markalıdır. Saatin ahşap kasasının dekoratif amaçlı geometrik ve kalın profilli yatay, dikey ve yuvarlak şekilde verilişi ve sarkacın bulunduğu ahşap bölmenin iki yan tarafında C ve S kıvrımlı akantuslar ile alt bölümde yatay bir sıra halinde burma motifi süsleme amaçlı verilmiştir.

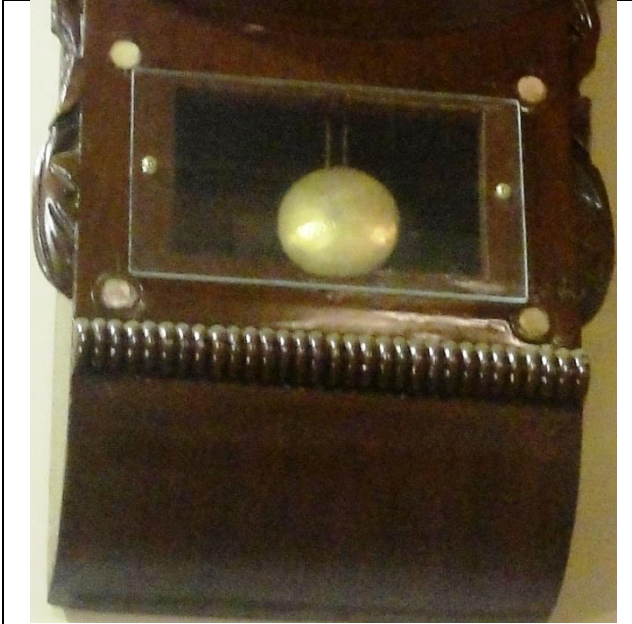
Metalden madalyonu andırır bir biçimde saatin sarkacı iki kalın telle tutturularak verilmiştir. Sarkacın bulunduğu kısım küçük dikdörtgen bir cam bölmeyle çevrilmiştir. Saatin alt bölümü diagonal biçimde aşağıya doğru gitmektedir.



Fot.105, No-31, ÖYKAM



Fot.106, No-31, ÖYKAM



Fot.107, No-31, ÖYKAM

ÖYKAM (Ödemiş Bel. Yıldız Kent Arşivi Müzesi), No-32

Örnek Sıra No	32, Env.No: 3091
Fotoğraf No	108
İmal Tarihi	XX.yy. başı olabilir.
Malzeme	Ahşap, metal, cam kullanılmıştır.
Durumu/Yapıldığı Yer/Usta-Firma	Çalışıyor. Junghas markalı Alman yapımıdır.
Süsleme Konuları	Sade olarak ele alınmıştır.
Yapım-Süsleme Tekniği	Oyma ve döküm teknikleri uygulanmıştır.
Çapı	50 cm.

Tanım ve Kompozisyon : Saatin çevresi bir daireyi veya madalyonu andırır bir biçimde ele alınmıştır. Saat tek bölümlü kasanın içinde bulunmaktadır. Saatin mekanik kısmı kadranın altındaki bölümde yer almaktadır. Cam bölme ahşap kasasına uygun olarak saati örtmektedir. Saatin üzerinde yapılış tarihi ile ilgili bir bilgi yoktur. Saat bozuk olup, ahşap kasasının tek, bölümlü olduğu görülmektedir. Saat, saatin kadranın da yer aldığı saat çerçevesiyle sınırlandırılmış şekildedir. Sarkacın üzerinde herhangi bir tarih ibaresi ile ilgili bir bilgi bulunmamaktadır. Müzedeki saatle ilgili bilgiye göre Alman yapımı olup, Junghas markalı bir saattir. Saatin başka yerlerdeki benzer örneklerine ve marka ismine göre XX.yüzyılın başında yapılmış olabileceği

düşünülebilir. Saat üzerinde herhangi bir süsleme bulunmamaktadır.



Fot.108, No-32, ÖYKAM

ÖYKAM (Ödemiş Bel. Yıldız Kent Arşivi Müzesi), No-33

Örnek Sıra No	33, Env.No: 3092
Fotoğraf No	109-111
İmal Tarihi	XIX.yy. ortası olabilir.
Malzeme	Ahşap, metal, cam kullanılmıştır.
Durumu/Yapıldığı Yer/Usta-Firma	Çalışmıyor. Alman yapımıdır.
Süsleme Konuları	Bitkisel (kır çiçeği, kıvrık dal, yaprak...) nesneli (kabara) motifler ele alınmıştır.
Yapım-Süsleme Tekniği	Oyma, boyama, kalemişi döküm teknikleri uygulanmıştır.
Boy-Genişlik-Derinlik	39 cm.-26 cm.-10 cm.

Tanım ve Kompozisyon : Saat kırma çatılı bir ev görünümünde verilmiş, ahşap kasalı olarak üç ayrı parça olarak yapılmış bir saattir. Kadranın bulunduğu gövde kısmı kare formludur. Kadranın etrafındaki ahşap yüzeyin üst ve alt dört köşesinde karşılıklı kalemişiyle verilmiş birer yapraklı kıvrık dal ve dal üzerinde kır çiçekleri göze çarpmaktadır. Bu bitkisel bezeme alt bölümdeki tablanın altındaki panoda ve saatin en üst kısmındaki alanda da tekrarlanmaktadır. Saatin kasasının üst bölümünün çatısı iki bölüme ayrılmış olup, orta yerinde kulemsi bir nesne yer almaktadır. Bitkisel motifler bu nesnenin iki yanında karşılıklı

olarak işlenmişlerdir. Ahşap kasanın alt bölümünün altındaki yüzeyde ortada ve iki yanda birer kabara şeklinde çıkıntı görülmektedir. Saatin ağırlıkları ve sarkacı yerinde yoktur. Kasanın altından üç zincir sallanmaktadır. Yapılış tarihi ve yeri ile ilgili bir yazı bulunmasa da, farklı yerlerde bulunan benzer saat örnekleri, dönemin yapım özellikleri bakımından, saatin XIX.yüzyıl ortalarında yapılmış olabileceği düşünülebilir.



Fot.109, No-33, ÖYKAM



Fot.110, No-33, ÖYKAM



Fot.111, No-33, ÖYKAM

ÖYKAM (Ödemiş Bel. Yıldız Kent Arşivi Müzesi), No-34

Örnek Sıra No	34, Env.No: 3093
Fotoğraf No	112-114
İmal Tarihi	1935 yılında yapılmıştır.
Malzeme	Ahşap, metal, cam kullanılmıştır.
Durumu/Yapıldığı Yer/Usta-Firma	Çalışmıyor. Alman yapımıdır.
Süsleme Konuları	Geometrik (burma), nesneli (sütun, şamdan) motifler ele alınmıştır.
Yapım-Süsleme Tekniği	Oyma, döküm teknikleri uygulanmıştır.
Boy-Genişlik-Derinlik	40 cm.-28 cm.-10 cm.

Tanım ve Kompozisyon: Ahşap gövdeli bir duvar saatidir. Saat orijinalinde sarkaçlı, çift kurmalı makineli. Sarkacı yerinde yoktur. Saat dikey ve dikdörtgene yakın bir biçimde ele alınmıştır. Saat kısmını örten cam bölme kadranın ölçüsüyle sınırlandırılmış şekildedir. Saatin 1935 yılında Alman malı olarak yapıldığı müzede saatle ilgili yer alan bilgilerden öğreniyoruz. Saatin kadranında herhangi bir süsleme bulunmamaktadır. Ahşap kasanın orta bölümünün iki yan tarafında birer burmalı sütun yer almaktadır. Burmalı sütunların

alt ve üst kısımları şamdanı hatırlatır vaziyette verilmiştir. Bu bölümün altındaki ahşap kısım sade olarak ele alınmıştır.



Fot.112, No-34, ÖYKAM



Fot.113, No-34, ÖYKAM



Fot.114, No-34, ÖYKAM

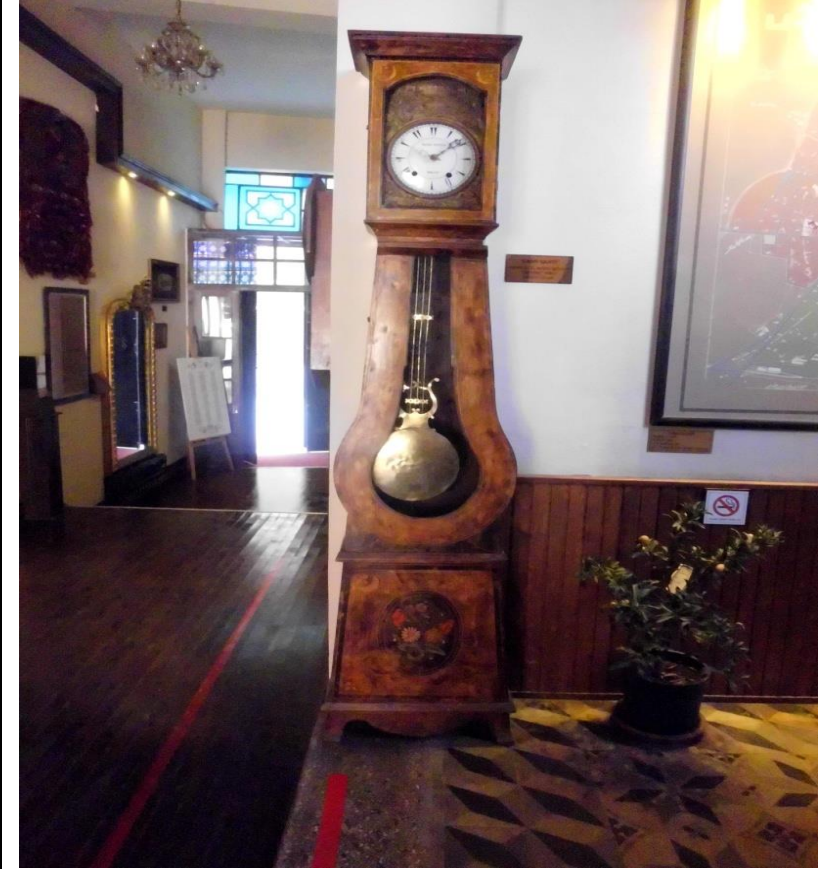
ÖYKAM (Ödemiş Yıldız Kent Arşivi Müzesi), No-35 (Biçici,

2020a:677-678, 693-694)

Örnek Sıra No	35, Env. No: 3369
Fotoğraf No	115-119
İmal Tarihi	XIX.yy.son çeyreği olabilir.
Malzeme	Ahşap, metal, cam kullanılmıştır.
Durumu/Yapıldığı Yer/Usta-Firma	Çalışmıyor. Smyrnia/İzmir'de Michel Astlick yapımıdır.
Süsleme Konuları	Bitkisel (akantus, gelincik, gül, kasımpatı, kır çiçeği, kıvrık dal, krizantem, menekşe, yaprak, yıldız çiçeği), geometrik (burma, hilal, madalyon), nesneli (inci, sütun, şamdan) motifler ele alınmıştır.
Yapım-Süsleme Tekniği	Edirnekari işlemelidir. Oyma, boyama, döküm teknikleri uygulanmıştır.
Boy-Genişlik-Derinlik	228 cm.-49 cm.-26 cm.

Tanım ve Kompozisyon: Saat, alttan üste doğru dikey formda ele alınmış olup, Fransız uzun ahşap kasalı tipinde yapılmıştır. Sağlam ve çalışır vaziyette olan saat, üç bölümlüdür. Bunlar üst bölüm, gövde kısmının bulunduğu bölüm ve alt kaide kısmının olduğu bölümdür. Saatin kadranın da yer aldığı üst kısmı cam

kapaklı bir bölme örtmektedir. Saatin beyaz emaye kadranında Michel Astlick tarafından Smyrne yani İzmir’de imal edildiğini gösteren bir yazı dikkat çekmektedir. Saatin ahşap kasasında ve kadranında yapılış tarihi ile ilgili bir bilgi bulunmamaktadır. Ancak saatle ilgili yayınlar ve bu saate benzer örnekler dikkate alındığında imal tarihinin XIX. yüzyıl son çeyreği olabileceği düşünülebilir. Saatin üst ahşap kısmının ortasında bir yıldız çiçeği, iki yan köşesine birer hilal ve yıldız çiçeği betimlenmiştir. Saatin kadranın etrafındaki metal çerçeve üzerinde stilize edilmiş S ve C kıvrımlı akantus, kır çiçekleri, krizantem, gülü andıran çiçekler, kıvrık dal, inci ve kapaklı meyve kabı gibi motifler ele alınmıştır. Saatin ahşap gövdesinin üzerinde ince bir kazımayla verilmiş çoğunlukla güllerin ve kıvrık dalların oluşturduğu bitkisel motifler, geometrik unsurlar göze çarpmaktadır. Saatin alt bölümünde ise; bir madalyon içerisinde gelincik, kasımpatı, kır çiçeği, kıvrık dal, menekşe, yaprak motifleri işlenmiştir. Alt bölümün üst ve alt iki yan kenarının köşelerinde birer hilal ve yıldız çiçeği ile ince bir kazımayla verilmiş, ne olduğu anlaşılamayan geometrik şekiller verilmiştir. Motifler kalemişi olarak beyaz, kahverengi, kırmızı, mor, sarı, açık ve koyu yeşil renklerle boyanarak renklendirilmiştir.



Fot.115, No-35, ÖYKAM



Fot.116, No-35, ÖYKAM



Fot.117, No-35, ÖYKAM



Fot.118, No-35, ÖYKAM



Fot.119, No-35, ÖYKAM

ÖYKAM (Ödemiş Bel. Yıldız Kent Arşivi Müzesi), No-36

Örnek Sıra No	36, Env.No: 3376
Fotoğraf No	120-122
İmal Tarihi	XX.yy. ortası olabilir.
Malzeme	Ahşap ve metal kullanılmıştır.
Durumu/Yapıldığı Yer/Usta-Firma	Çalışmıyor. İngiliz yapımıdır.
Süsleme Konuları	Bitkisel (akantus, armut, elma, yaprak) motifler ele alınmıştır.
Yapım-Süsleme Tekniği	Oyma, boyama, döküm teknikleri uygulanmıştır.
Boy-Genişlik-Derinlik	20 cm.-15 cm.-7 cm.

Tanım ve Kompozisyon: Saatin ahşap kasası açık durumdadır. Saat bozuk durumdadır. Saatin kadranının etrafındaki çerçevenin üst ve yan dört köşesinde karşılıklı verilmiş pembe renkli birer menekşeyi hatırlatan çiçek ve mavi renkli birer kır çiçeği yerleştirilmiştir. Saatin yarım yuvarlak kemer biçimindeki üst bölümündeki pano içerisinde armut, elma, kır çiçekleri ve yapraklar işlenmiştir. Saatin rakamları Arap alfabesine göre ele alınmıştır. Saatin sarkacı yerinde yoktur. Ağırlıkları taşıyan zincirler göze çarpmaktadır.



Fot.120, No-36, ÖYKAM



Fot.121, No-36, ÖYKAM



Fot.122, No-36, ÖYKAM

ÖDEMİŞ VE BİRGİ'DE BULUNAN CAMİ SAATLERİ:

Ödemiş Ulu Camisi Saati-1: (Biçici, 2020a:671-672, 691)

Örnek Sıra No	37
Fotoğraf No	123-128
İmal Tarihi	XIX.yy. sonu olabilir.
Malzeme	Ahşap, metal, cam kullanılmıştır.
Durumu/Yapıldığı Yer/Usta-Firma	Çalışıyor. Fransız tipi, P. Seferiadis tarafından İzmir'de yapılmış.
Süsleme Konuları	Bitkisel (akantus, asma, elma, kır çiçeği, kıvrık dal, kiraz, menekşe, üzüm, yaprak), geometrik (baklava, yumurta), nesneli (bukle, inci, meyve sepeti) süsleme unsuru motifler kullanılmıştır.
Yapım-Süsleme Tekniği	Oyma, döküm, kalemişi, kazıma teknikleri uygulanmıştır.
Boy-Genişlik-Derinlik	241 cm.-45 cm.-19 cm.

Tanım ve Kompozisyon: Fransız model tipinde yapılmış olan saat, alttan üste doğru dikdörtgene yakın bir biçimde ele alınmış vaziyettedir. Sağlam, çalışır durumda bulunan saat üç bölümlü yapılmıştır. Saatin ahşap kasası üst bölüm, gövde kısmının bulunduğu bölüm ve alt kaide kısmının olduğu bölümü

içermektedir. Saatin üst kısmını ve gövde kısmını cam bir bölme örtmektedir. Saatin ahşap kasasında ve kadranında tarihi ile ilgili bir bilgi bulunmamaktadır. Saatin kadranında P. Seferiadis tarafından Smyrne yani İzmir’de imal edildiğini gösteren bir ibare vardır. Saatin benzer örnekler göz önüne alındığında XIX. yüzyıl sonlarında yapılmış olabileceği akla gelebilir. Saatin kadranın çevresinde yer alan metal çerçeve üzerinde stilize edilmiş bitkisel unsurlardan S ve C kıvrımlı akantus, asma, elma, kır çiçeği, kıvrık dal, kiraz, menekşe, üzüm, yaprak; geometrik motiflerden; baklava dilimi, yumurta, nesneli öğelerden bukleye, inci ve meyve sepeti süsleme unsuru motifler kullanılmıştır. Meyve sepetinin içinde yer alan bitkisel unsurlar kurşuni, kahverengi, kırmızı, yeşil renklerle renklendirilmiştir. Saatin kasasının gövde ve alt kısım sade ele alınmış olup, üzerinde herhangi bir süsleme göze çarpmamaktadır. Saatin sarkacı sekiz kalın telli olarak, dikey şekilde yakın aralıklarla sıralanmıştır. Tellerin araları, sarkacın iki ayrı yerinde birer bukleye birbirine tutturulmuştur.



Fot.123, No-37, Ödemiş Ulu Camisi saati-1



Fot.124, No-37, Ödemiş Ulu Camisi saati-1



Fot.125, No-37, Ödemiş Ulu
Camisi saati-1



Fot.126, No-37, Ödemiş Ulu
Camisi saati-1



Fot.127, No-37, Ödemiş Ulu
Camisi saati-1



Fot.128, No-37, Ödemiş Ulu
Camisi saati-1

Ödemiş Ulu Camisi Saati-2: (Biçici, 2020a:673-674, 691-693)

Örnek Sıra No	38
Fotoğraf No	129-134
İmal Tarihi	XIX.yy. sonu olabilir.
Malzeme	Ahşap, metal, cam kullanılmıştır.
Durumu/Yapıldığı Yer/Usta-Firma	Çalışmıyor, bozuktur. Fransız modeli. G.M. Anghelidakis tarafından İzmir’de yapılmış.
Süsleme Konuları	Bitkisel (akantus, kasımpatı, kır çiçeği, kıvrık dal, küpe çiçeği, menekşe, rozet çiçeği, yaprak), geometrik (baklava, yumurta), nesneli (inci, sepet) süsleme unsuru motifler kullanılmıştır.
Yapım-Süsleme Tekniği	Oyma, boyama, döküm, kalemişi teknikleri uygulanmıştır.
Boy-Genişlik-Derinlik	220 cm.-48 cm.-25 cm.

Tanım ve Kompozisyon: Saatin görünümü Fransız model tipindedir. Saat, alttan üste doğru dikey formda ele alınmış vaziyettedir. Mekanik parçaları çalışmaz ve bozuk durumda olan saat, üst, gövde ve alt bölümlü olarak üç bölümlü yapılmıştır. Saatin ahşap kasasında ve kadranında tarihi, yapımı ile ilgili bir bilgi bulunmamaktadır. Ancak saatle ilgili yayınlar ve bu saate

benzer örnekler dikkate alındığında imal tarihinin XIX. yüzyıl son çeyreğinde yapılmış olabileceği düşünülebilir. Kadrandaki G.M. Anghelidakis tarafından Smyrne yani İzmir’de yapıldığını gösteren bir yazı dikkat çekmektedir. Saatin ahşap kasasının üst tarafında stilize verilmiş kır çiçekleri ve kadranın etrafındaki çerçevede ise; stilize edilmiş bitkisel unsurlardan S ve C kıvrımlı akantus, çeşitli kır çiçekleri, kasımpatı, kıvrık dal, menekşe, yaprak; geometrik motiflerden yumurta; nesneli öğelerden inci gibi süsleme unsuru motiflerin dekoratif ve göze hoş görünmesi amacıyla yapılmış olabileceği akla gelmektedir. Saatin ahşap gövdesinde kalem işiyle işlenmiş stilize çiçekler ve sarkaç üzerinde stilize edilmiş, kıvrım yapan akantuslar, baklava dilimleriyle kesilmiş kısımlar, kır çiçekleri, küpe çiçeği, menekşe, meyve sepeti içinde yöresel çiçekler, menekşe, rozet çiçeği, ve yaprak motifleri görülmektedir. Sarkacın etrafında inciye anımsatan unsurlar vardır. Saatin alt kısmında herhangi bir süsleme karşımıza çıkmamaktadır.



Fot.129, No-38, Ödemiş Ulu Camisi saati-2



Fot.130, No-38,
Ödemiş Ulu Camisi
saati-2



Fot.131, No-38,
Ödemiş Ulu Camisi
saati-2



Fot.132, No-38,
Ödemiş Ulu Camisi
saati-2



Fot.133, No-38,
Ödemiş Ulu Camisi
saati-2

Ödemiş Hacı Abdi Ağa Camisi Saati: (Biçici, 2020a: 674-676, 692-693)

Örnek Sıra No	39
Fotoğraf No	134-138
İmal Tarihi	XIX. yy. sonu olabilir.
Malzeme	Ahşap, metal, cam kullanılmıştır.
Durumu/Yapıldığı Yer/Usta-Firma	Çalışıyor. Fransız tipi, Agapios M. Anghelidakis tarafından İzmir’de yapılmış.
Süsleme Konuları	Bitkisel (akantus, başak, gül, kır çiçeği, kıvrık dal, küpe çiçeği, menekşe, rozet çiçekleri, yaprak), geometrik (baklava, çarkifelek, hilal, inci, yıldız, testere dişi, yumurta), nesneli (inci, sehpa) süsleme unsuru motifler kullanılmıştır.
Yapım-Süsleme Tekniği	Oyma, boyama, döküm, kalemişi, kazıma teknikleri uygulanmıştır.
Boy-Genişlik-Derinlik	230 cm.-49 cm.-24 cm.

Tanım ve Kompozisyon: Saatin görünümü Fransız model tipinde olan saat, alttan üste doğru dikdörtgene yakın, orta bölümde müzik aletlerinden kontrbası anımsatan bir formda ele

alınmış durumdadır. Sağlam durumda olan saatin kasası üst, gövde ve kaide kısmı olmak üzere üç bölümlü yapılmıştır. Saatin üst bölümünde yer alan kadranı ve gövde kısmını cam kapaklı bir bölme örtmektedir. Saatin ahşap kasasında ve kadrancında tarihi, yapımı ile ilgili bir yazı yer almamaktadır. Saatin kadrancında Agapios M. Anghelidakis tarafından Smyrne yani İzmir’de imal edildiğini gösteren bir ibare görülmektedir. Saatin benzer süslemeli örnekler göz önüne alındığında XIX. yüzyıl son çeyreğinde yapılmış olabileceği düşünülebilir. Saatin üst bölümünde ahşap yüzey üzerinde kalemişiyle verilmiş başak ve inci dizilerini hatırlatan motifler göze çarpmaktadır. Kadranın çevresinde yer alan metal çerçeve üzerinde stilize edilmiş S ve C kıvrımlı akantus, gül, kır çiçeği, kıvrık dal, küpe çiçeği, yaprak; nesneli öğelerden inci ve sehpa süsleme unsuru motifler kullanılmıştır. Ahşap gövde üzerine rozet çiçekleri, kıvrık dallar ve yapraklar betimlenmiştir. Sarkaç üzerinde ise; çeşitli kıvrımlı akantuslar, kır çiçekleri, ne olduğu anlaşılamayan değişik geometrik motifler, hilaller, yıldızlar, başak demetleri, yapraklar, baklava ve yumurta motifleri belli aralıklarla ve karşılıklı tasvir edilmişlerdir. Alt bölümün üst kenarında testere dişi motifi, daha alttaki yüzey üzerinde değişik helezonik ve çarkıfeleği hatırlatan motifler ince bir kazımayla işlenmiştir. Bunun yanında, kır çiçekleri, gül, küpe çiçeği, menekşe ve yapraklardan oluşan bir bitkisel demet de alt bölümde dikkat çekmektedir.



Fot.134, No-39, Hacı Abdi Ağa Camisi saati



Fot.135, No-39, Hacı Abdi Ağa Camisi saati



Fot.136, No-39, Hacı
Abdi Ağa Camisi saati



Fot.137, No-39, Hacı Abdi
Ağa Camisi saati



Fot.138, No-39, Hacı Abdi
Ağa Camisi saati

Ödemiş Birgi Karaoğlu Camisi Saati: (Biçici, 2020a: 679-680, 694-695)

Örnek Sıra No	40
Fotoğraf No	139-143
İmal Tarihi	XIX. yy. sonu olabilir.
Malzeme	Ahşap, metal, cam kullanılmıştır.
Durumu/Yapıldığı Yer/Usta-Firma	Çalışmıyor, bozuktur. Fransız yapımıdır.
Süsleme Konuları	Bitkisel (akantus, gelincik, gül, kır çiçeği, kasımpatı, kıvrık dal, menekşe, rozet çiçeği, yaprak, yıldız çiçeği), geometrik (baklava, hilal, yumurta), nesneli (bukle, inci, sepet) süsleme unsuru motifler kullanılmıştır.
Yapım-Süsleme Tekniği	Oyma, döküm, kazıma, kalemişi teknikleri uygulanmıştır.
Boy-Genişlik-Derinlik	236 cm.-48 cm.-23 cm.

Tanım ve Kompozisyon: Saat Fransız tipinde örnek alınarak yapılmıştır. Bozuk ve çalışmaz vaziyette olan saatin kasası üst, gövde ve kaide kısmının olduğu bölümlerle üç kısımlı

yapılmıştır. Saatin kasasında ve kadranında tarihi, ustası, firması ve yeri ile ilgili bir bilgi bulunmamaktadır. Ancak bu saate benzer örneklerin yer aldığı saat örnekleri ve süslemeler dikkate alındığında imal tarihinin XIX. yüzyıl sonunda yapılmış olabileceği düşünülebilir. Saatin üst ahşap bölümünün iki yan kenarında stilize olmuş birer yıldız çiçeği motifleri, kadranın etrafındaki metal üzerinde stilize edilmiş barok ve rokoko karakterli bitkisel unsurlardan S ve C kıvrımlı akantus, gül, kır çiçeği, kıvrık dal, rozet çiçeği, yaprak; geometrik motiflerden baklava dilimleri, yumurta; nesneli öğelerden inci, meyve sepeti gibi motifler işlenmiştir. Saatin gövdesinin üst yan iki tarafında, orta yan kenarlarında ikişer tane, altta bir tane kıvrık dal üzerine ince bir kazımayla güller ve menekşe betimlenmiştir. Sarkaç beş kalın telli olarak, birbirine tutturulmuştur. Tellerin araları, sarkacın iki ayrı yerinde birer bukleye birbirine birleştirilmiştir. Saatin alt bölümünün dört köşesine birer hilal ve yıldız çiçeği tasvir edilmiştir. Alt bölümün ortasında üç tane içiçe geçmiş dairelerden oluşan bir pano dikkat çekmektedir. Bu panonun içerisinde gelincik, kasımpatı, kır çiçekleri, menekşe, yapraklar göze çarpmaktadır. Ahşap panonun dışını çevreleyen ince bir kazımayla verilmiş süslemede iki yan kenarlarda dizi şeklinde devam eden baklava motifleri, üst ve alt kısımda ise çeşitli geometrik şekiller dikkat çekmektedir. Bezemelerin bazıları

kırmızı, beyaz, kahverengi, mor ve yeşil renklerle boyalarla renklendirilmiştir.



Fot.139, No-40, Birgi Karaoğlu Camisi saati



Fot.140, No-40, Birgi
Karaoğlu Camisi saati



Fot.141, No-40, Birgi Karaoğlu
Camisi saati



Fot.142, No-40, Birgi
Karaoğlu Camisi saati



Fot.143, No-40, Birgi
Karaoğlu Camisi saati

Ödemiş/Birgi Ulu Camisi Saati: (Biçici, 2020a: 681-682, 695-696)

Örnek Sıra No	41
Fotoğraf No	144-148
İmal Tarihi	XIX. yy. sonu olabilir.
Malzeme	Ahşap, metal, cam kullanılmıştır.
Durumu/Yapıldığı Yer/Usta-Firma	Çalışmıyor, bozuktur. Fransız modelidir. G.A. Anghelidakis, İzmir’de yapılmış.
Süsleme Konuları	Bitkisel (akantus, gelincik, gül, kır çiçeği, kıvrık dal, küpe çiçeği, menekşe, yaprak, yıldız çiçeği), geometrik (güneş şuası, hilal, madalyon), nesneli (arma, bayrak, bukle, kubbe, inci, perde, sütun, zincir,) süsleme unsuru motifler kullanılmıştır.
Yapım-Süsleme Tekniği	Oyma, boyama, döküm teknikleri uygulanmıştır.
Boy-Genişlik-Derinlik	218 cm.-48 cm.-21 cm.

Tanım ve Kompozisyon: Saat Fransız model tipinde yapılmış olan saat, alttan üste doğru dikey formda ele alınmış vaziyettedir. Bozuk ve çalışmaz durumda gözükken saat; üç bölümlü olarak, üst

bölüm, gövde kısmının bulunduğu bölüm ve alt kaide bölümünden oluşmaktadır. üç bölümün. Bunlar kısmının olduğu bölümdür. Saatin ahşap kasasında ve kadranında tarihi, yapımı ile ilgili bir bilgi bulunmamaktadır. Ancak saatle ilgili yayınlar ve bu saate benzer örnekler dikkate alındığında imal tarihinin XIX. yüzyıl son çeyreğinde yapılmış olabileceği akla gelebilir. Kadran üzerinde G.A. Anghelidakis tarafında Smyrne yani İzmir’de yapıldığını ifade eden bir yazı göze çarpmaktadır. Saatin üst bölümünde kazımayla çizilmiş kır çiçekleri, kıvrık dal ve gül olması muhtemel bitkisel unsurlar ve kadranın etrafındaki metal çerçeve üzerinde stilize edilmiş S ve C kıvrımlı akantus, kır çiçeği, küpe çiçeği, yaprak; nesneli öğelerden inci taneleri gibi motifler yüzey üzerinde karşılıklı olarak kullanılmıştır. Saatin ahşap gövdesinin üst bölümünde kazımayla verilmiş kıvrık dallar ve küpe çiçeği, gövdenin ön yüzünde karşılıklı verilmiş hilaller ve yıldız çiçekleri, gövdenin alt kısmında, kır çiçekleri, güller, menekşe ve yapraklar dikkat çekmektedir. Saatin sarkacında ise; kıvrılan akantuslar, hilaller, yıldızlar, üstten alta doğru uzanan bir zincir, zincirin üst iki yanında başlıklı birer sütun, zincirin altı bir güneş şuası veya bir armayla bütünleşmektedir. Şuanın da altında perde motifine sarılmış çokgen bir pano veya arma yer almaktadır. Bu panonun üst iki yan köşesinde ve altındaki köşelerde de bayrağa takılmış ve karşılıklı verilmiş hilaller tasvir edilmiştir. Panonun içinde yıldız, kubbeli mekan, bu kilise veya

camii gibi bir mekan bulunmaktadır. Bu kubbeli yapının da altında yatay verilmiş bir hilal tasvir edilmiştir. Daha alt bölümde ise; akantuslar, kır çiçekleri ve C kıvrımlı akantus yapraklarını birbirine birleştiren bukle ile verilmiştir. Ahşap kasanın alt kısmında dikdörtgen bir pano içerisinde gelincikler, güller, kır çiçekleri ve yapraklardan oluşan bitkisel unsurlar ele alınmıştır. Dikdörtgen panonun etrafında ince bir kazımayla ele alınmış çeşitli bitkisel ve geometrik şekiller göze çarpmaktadır. Tasvir edilen şekillerin kimisi kırmızı, beyaz, kahverengi, mavi, sarı ve yeşil boya ile renklendirilmiştir.



Fot.144, No-41, Birgi Ulu Camisi saati



Fot.145, No-41, Birgi Ulu
Camisi saati



Fot.146, No-41, Birgi Ulu
Camisi saati



Fot.147, No-41, Birgi Ulu
Camisi saati



Fot.148, No-41, Birgi Ulu
Camisi saati

Tire Alaybey Camisi Saati: (Biçici, 2016b:159, 172)

Örnek Sıra No	42
Fotoğraf No	149-152
İmal Tarihi	XIX.yy.son çeyreği olabilir.
Malzeme	Ahşap, metal, cam kullanılmıştır.
Durumu/Yapıldığı Yer/Usta-Firma	Çalışıyor. Fransız yapımıdır.
Süsleme Konuları	Saatın üzerinde bitkisel (akantus, başak, kasımpatı, kır çiçeği, kıvrık dal), geometrik (baklava, madalyon), nesneli (inci) süsleme unsuru motifler kullanılmıştır.
Yapım-Süsleme Tekniği	Oyma, kalemişi, döküm teknikleri uygulanmıştır.
Boy-Genişlik-Derinlik	238 cm.-44 cm.-20 cm.

Tanım ve Kompozisyon: Fransız model tipinde yapılmış olan saat, alttan üste doğru dikdörtgene yakın bir formda ele alınmış vaziyettedir. Çalışır durumda olan saat üç bölümlüdür. Bunlar üst bölüm, gövde kısmının bulunduğu bölüm ve alt kaide kısmının olduğu bölümdür. Saatin kadranın da yer aldığı üst kısmı ve gövde kısmını cam kapaklı bir bölme örtmektedir. Saatin ahşap kasasında ve kadranında tarihi, yapımı ile ilgili bir bilgi bulunmamaktadır. Ancak bu saate benzer örnekler dikkate

alındığında imal tarihinin XIX. yüzyılın son çeyreği ile XX. yüzyıl ilk çeyreği arasında olabileceği akla gelebilir. Saatin üst bölümünde süsleme unsuru karşımıza kadranın etrafında çıkmaktadır. Kadranın çevresindeki çerçeve üzerinde stilize edilmiş bitkisel unsurlardan S ve C kıvrımlı akantus yaprakları, kasımpatı, kır çiçeği, kıvrık dal; geometrik motiflerden baklava, madalyon; nesneli öğelerden inci süsleme unsuru motifler yüzey üzerinde karşılıklı olarak ele alınmıştır. Gövde bölümünün üst tarafına bir başak motifi işlenmiştir. Kadranın altından çıkarak alta doğru giden sarkaç, sarı ve koyu renkli, yedi kalın telli olarak, dikey şekilde eşit aralıklarla dizilerek birbirine buklelerle bağlanmıştır. Saatin ahşap gövdesinin üzerinde ve alt bölümde olmak üzere ahşabın yüzey üzerinde herhangi bir süsleme yer almamaktadır.



Fot.149, No-42, Tire Alaybey
Camisi saati



Fot.150, No-42, Tire
Alaybey Camisi saati



Fot.151, No-42, Tire Alaybey Camisi saati

Tire Hamzabey Camisi Saati: (Biçici, 2016b:160-161, 173-174)

Örnek Sıra No	43
Fotoğraf No	152-155
İmal Tarihi	XIX. yy. sonu, XX. yy. başı olabilir.
Malzeme	Ahşap, metal, cam kullanılmıştır.
Durumu/Yapıldığı Yer/Usta-Firma	Çalışmıyor. Fransız yapımıdır. İzmir. A. Paporicolt Kur...? Tam ismi okunamayan bir azınlık sanatçısı yapmış olabilir.
Süsleme Konuları	Bitkisel (akantus, çilek, gül, hurma, kır çiçeği, kıvrık dal, krizantem, küpe çiçeği, menekşe, rozet çiçeği, üzüm, yaprak, yıldız çiçeği,), geometrik (baklava, hilal, madalyon, yumurta), nesneli (gemi, inci) süsleme unsuru motifler kullanılmıştır.
Yapım-Süsleme Tekniği	Oyma, kalemişi, döküm teknikleri uygulanmıştır.
Boy-Genişlik-Derinlik	232 cm.-50 cm.-22 cm.

Tanım ve Kompozisyon: Fransız modeli örnek alınarak yapılan saat, alttan üste doğru dikdörtgene yakın durumdadır. Saatin orta

bölümünün alt iki yan kenarı armut şeklini andırır vaziyettedir. Bozuk ve çalışmaz durumda olan saat üç bölümlüdür. Bunlar üst bölüm, gövde kısmının bulunduğu bölüm ve alt kaide kısmının olduğu bölümdür. Saatin en üst bölümünün bir kısmı saatin tipine uygun olarak yeniden yapılarak eklenmiş ve açık renkle boyanmıştır. Saatin kadranın da yer aldığı üst kısmı ve gövde kısmını cam kapaklı bir bölme örtmektedir. Saatin kadranında bulunan bir ibarede İzmir’de. A. Paporicolt Kur...? tam ismi okunamayan bir azınlık sanatçısı tarafından saat yapılmıştır. Saatin kadranın etrafı boştur ve herhangi bir çerçeve yer almamaktadır. Saatin ahşap kasasında ve kadranında tarihi ile ilgili bir bilgi bulunmamaktadır. Ancak konuyla ilgili çeşitli yayınlarda geçen bu saate benzer örnekler dikkate alındığında imal tarihinin XIX. yüzyıl son çeyreği ile XX. yüzyıl ilk çeyreği arasında yapılmış olabileceği akla gelebilir. Saatin üst bölümünde süsleme unsuru ahşabın yüzeyine ince bir kazımayla, alt bölümde ise kalemişi bezemeyle verilmiş, çeşitli bitkisel, geometrik şekiller olarak göze çarpmaktadır. Bu tasvir edilen motifler arasında kıvrık dallar, kır çiçekleri, yıldız çiçekleri dikkat çekmektedir. Gövde bölümünün iki yan tarafının kenarına yapraklar, kır çiçekleri, kıvrık dallar çizilmiştir. Saatin sarkacının üzerinde başta buharlı, yelkenli bir gemi olmak üzere stilize edilmiş akantus, hurma, kır çiçeği, küpe çiçeği, rozet çiçeği gibi bitkisel unsurlu motifler; baklava dilimleri, madalyon, yumurta;

inci gibi geometrik motifler, alt bölümde ise; oval bir madalyon içerisinde çilek, gül, kır çiçeği, krizantem, küpe çiçeği, menekşe, üzüm, yaprak gibi motifler, madalyonun üst ve alt iki yan kenarlarında birer hilal ve yıldız çiçeği gibi motiflerin betimlendiği görülmektedir.



Fot.152, No-43, Tire Hamzabey Camisi saati



Fot.153, No-43, Tire
Hamzabey Camisi saati



Fot.154, No-43, Tire Hamzabey
Camisi saati



Fot.155, No-43, Tire
Hamzabey Camisi saati



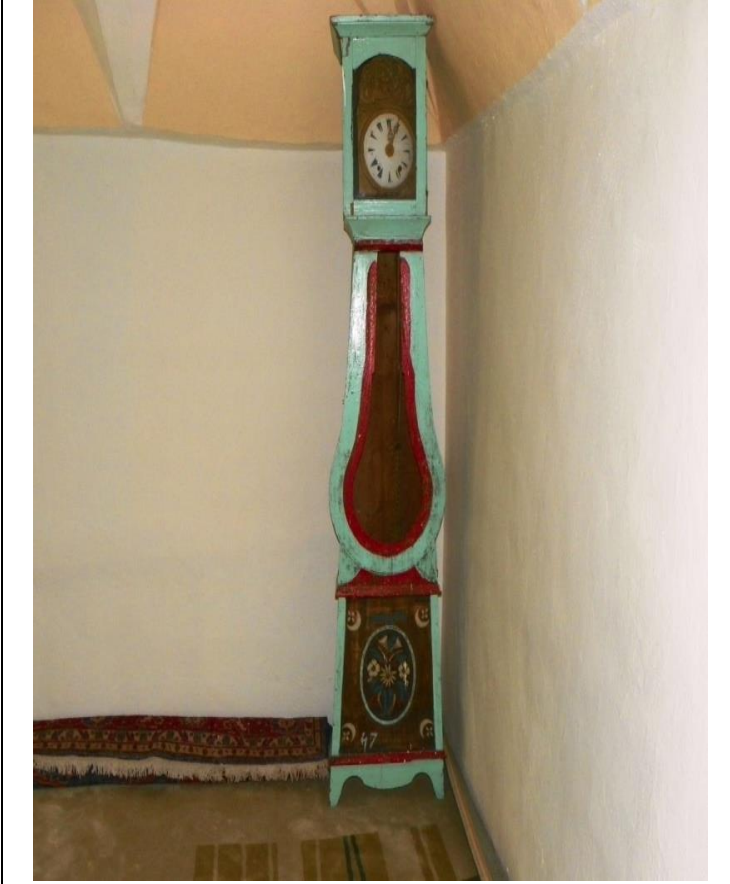
Fot.156, No-43, Tire
Hamzabey Camisi saati

Tire Karahasan Camisi Saati-1 (Biçici, 2016b:161-162, 174)

Örnek Sıra No	44
Fotoğraf No	157-161
İmal Tarihi	XX. yy. başı olabilir.
Malzeme	Ahşap, metal, cam kullanılmıştır.
Durumu/Yapıldığı Yer/Usta-Firma	Çalışmıyor, bozuktur. Fransız yapımı.
Süsleme Konuları	Bitkisel (akantus, asma, gül, kasımpatı, kiraz, kır çiçeği, kıvrık dal, küpe çiçeği, menekşe, orkide, sümbül, üzüm, yaprak, yıldız çiçeği), geometrik (hilal, madalyon), nesneli (inci, sepet) süsleme unsuru motifler kullanılmıştır.
Yapım-Süsleme Tekniği	Oyma, boyama, döküm, kazıma teknikleri uygulanmıştır.
Boy-Genişlik-Derinlik	230 cm.-50 cm.-21 cm.

Tanım ve Kompozisyon: Fransız model tipinde olan saatin ahşap kasasının günümüze yakın tarihlerde yapılmış olabileceği gibi, kasanın bazı bölümleri elden geçmişte olabilir. Saat, alttan üste doğru dikey formda ele alınmış vaziyettedir. Bozuk, mekanik parçaları eksik ve çalışmaz durumda gözüken saat, üç

bölümlüdür. Bunlar üst bölüm, gövde kısmının bulunduğu bölüm ve alt kaide kısmının olduğu bölümdür. Saatin ahşap bölümleri çeşitli renklerle boyanmıştır. Saatin kadranın da yer aldığı üst kısmı cam kapaklı bir bölme örtmektedir. Gövde kısmının cam bölmesi ve saatin sarkacı yerinde yoktur. Saatin ahşap kasasında ve kadranında tarihi, yapımı ile ilgili bir bilgi bulunmamaktadır. Ancak saatlerle ilgili yayınlar ve çeşitli bölgelerde bu saate benzer örnekler dikkate alındığında imal tarihinin XX. yüzyıl ilk çeyreği olabileceği düşünülebilir. Saatin üst bölümünde süsleme unsuru karşımıza kadranın etrafındaki çerçevede çıkmaktadır. Saatin kadranın etrafındaki metal çerçeve üzerinde stilize edilmiş barok ve rokoko karakterli bitkisel unsurlardan S ve C kıvrımlı akantus yaprakları, asma, gül, kiraz, kır çiçeği, kıvrık dal, küpe çiçeği, üzüm, yaprak; nesneli öğelerden inci ve meyve sepeti süsleme unsuru motifler işlenmiştir. Saatin ahşap gövdesinin alt bölümünde bir madalyon içerisinde motifler içerisinde kasımpatı, kır çiçeği, menekşe, orkide, sümbül, madalyonun üstünde stilize olarak karşılıklı verilmiş birer akantus yaprakları, alt bölümün üst ve alt iki yan kenarının köşesinde birer hilal ve yıldız çiçeği göze çarpmaktadır. Bunun yanında, ahşap kasanın yüzeyinde ne olduğu pek anlaşılmayan ince bir kazımayla ele alınmış çeşitli geometrik şekiller dikkat çekmektedir.



Fot.157, No-44, Tire Karahasan Camisi saati-1



Fot.158, No-44, Tire
Karahasan Camisi saati-1



Fot.159, No-44, Tire
Karahasan Camisi
saati-1



Fot.160, No-44, Tire
Karahasan Camisi saati-1



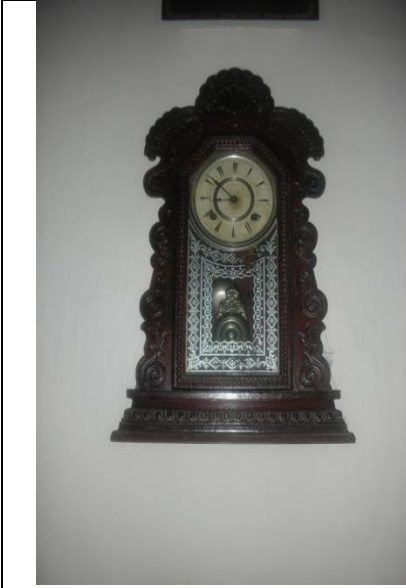
Fot.161, No-44, Tire
Karahasan Camisi saati-1

Tire Karahasan Camisi Saati-2: (Biçici, 2016b:162-163, 175)

Örnek Sıra No	45
Fotoğraf No	162-163
İmal Tarihi	XX.yy. başı olabilir.
Malzeme	Ahşap, metal, cam kullanılmıştır.
Durumu/Yapıldığı Yer/Usta-Firma	Çalışıyor. Alman yapımıdır. Maxx markalıdır.
Süsleme Konuları	Bitkisel (akantus, kır çiçeği, kıvrık dal, küpe çiçeği, palmet, rozet çiçeği), geometrik (baklava, yumurta), nesneli (inci) süsleme unsuru motifler kullanılmıştır.
Yapım-Süsleme Tekniği	Oyma, boyama, döküm, kalemişi teknikleri uygulanmıştır.
Boy-Genişlik-Derinlik	58 cm.-13 cm.-22 cm.

Tanım ve Kompozisyon : Saatin gövdesi, dikey ve dikdörtgene yakın bir biçimde ele alınmıştır. Çalışır durumda olan saat, tek bölümlüdür. Saatin kadranını ve sarkaç kısmını örten cam bölme, saatin kadranından alt kısma doğru uzanır vaziyettedir. Kadranın üzerindeki iç içe geçmiş karenin içerisinde A harfi ve Trade Maxx şeklinde kısa bir yazı ibaresi bulunmaktadır. Bunun yanında herhangi bir tarih ibaresi yoktur. Saat muhtemelen XX. yüzyılın başında yapılmış olmalıdır. Saatin üst tepelik kısmı üç

dilimli vaziyettedir. Saatin ahşap kasası yan kenarlardan aşağıya doğru kıvrık, girintili ve çıkıntılı ele alınmış olup, saatin alt kısmı yatay bir durumda verilmiştir. Saatin kasasında ve cam bölme üzerinde akantus, kır çiçeği, kıvrık dal, küpe çiçeği, palmet, rozet çiçeği; baklava, yumurta; inci gibi bitkisel, geometrik ve nesneli bezemeler tasvir edilmiştir.



Fot.162, No-45, Tire Karahasan
Camisi saati-2



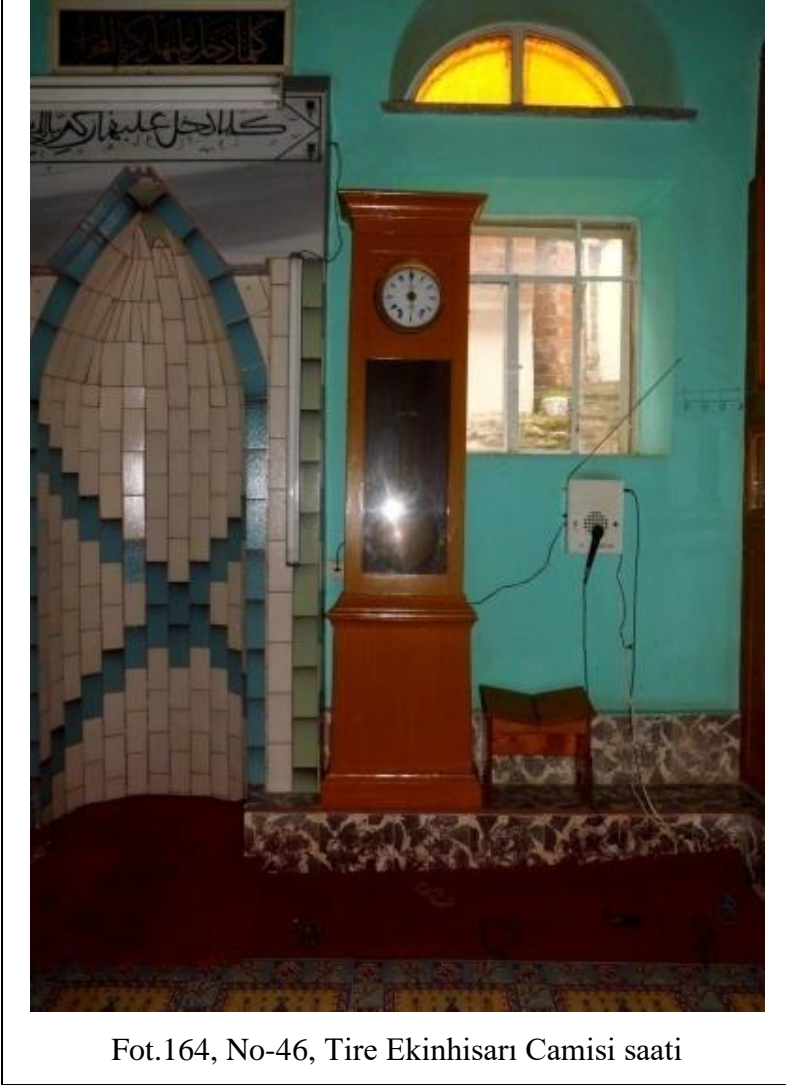
Fot.163, No-45, Tire
Karahasan Camisi saati-2

Tire Ekinhisarı Camisi Saati: (Biçici, 2016b:159-160, 172-173)

Örnek Sıra No	46
Fotoğraf No	164-167
İmal Tarihi	XX.yy.ilk çeyreği olabilir.
Malzeme	Ahşap, metal, cam kullanılmıştır.
Durumu/Yapıldığı Yer/Usta-Firma	Çalışmıyor, bozuk. Michel Astlick, İzmir
Süsleme Konuları	Saat üzerinde süsleme unsuru herhangi bir motif kullanılmamıştır.
Yapım-Süsleme Tekniği	Oyma, boyama, döküm teknikleri uygulanmıştır.
Boy-Genişlik-Derinlik	240 cm.-49 cm.-27 cm.

Tanım ve Kompozisyon: Ahşap kasasının üzerinde ve kadranın çevresinde süsleme unsuru olabilecek bir motif kullanılmamıştır. Saatin üzerinde yapılış tarihi ile ilgili bir bilgi olmamasının yanında, kadranda Michel Lastlik tarafından İzmir’de yapıldığını gösteren bir ibare yer almaktadır. Saatin yapılış özelliklerinden imal tarihinin XX. yüzyıl ilk çeyreği olabileceği düşünülebilir. Saat, alttan üste doğru dikdörtgene yakın bir formda ele alınmış vaziyettedir. Bozuk ve çalışmaz durumda olan ve Fransız model saat örnek olarak yapılan saat iki bölümlüdür. Bunlar üst ve gövde kısmının bir arada bulunduğu bölüm ve alt

kaide kısmının olduğu bölümdür. Saatin kadranın da yer aldığı üst kısmı kareye yakın yatay ahşap bir bölme örtmektedir. Saatin ahşap kasası boyalı olup, cilayla parlatılmıştır.





Fot.165, No-46, Tire
Ekinhisarı Camisi saati



Fot.166, No-46, Tire Ekinhisarı
Camisi saati

Tire Yalınayak Camisi Saati: (Biçici, 2016b:164-165, 176-177)

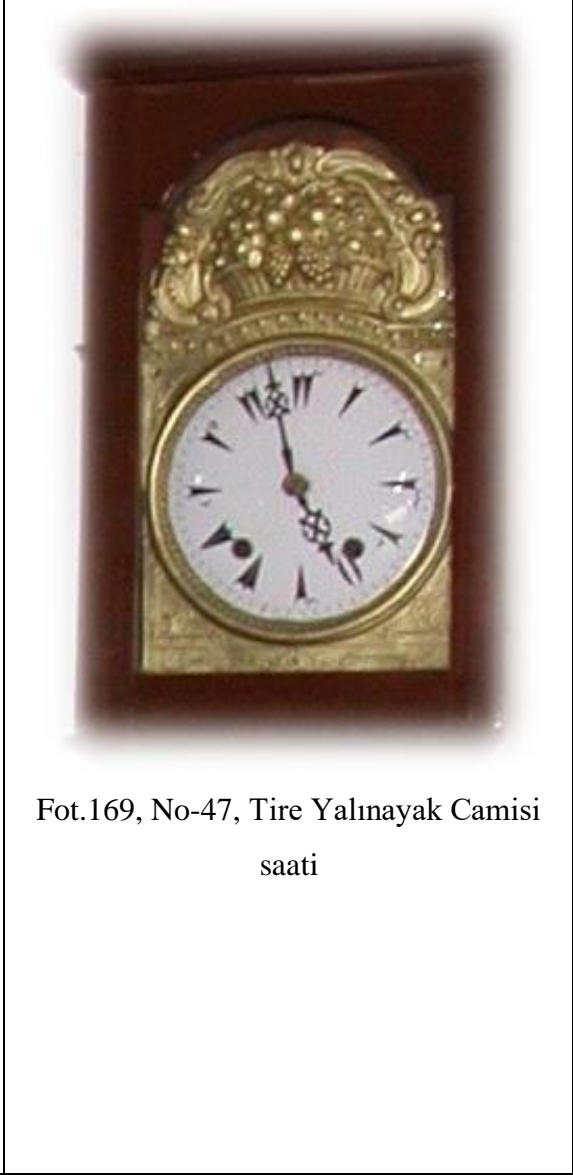
Örnek Sıra No	47
Fotoğraf No	167-171
İmal Tarihi	XIX. yy. sonu olabilir.
Malzeme	Ahşap, metal, cam kullanılmıştır.
Durumu/Yapıldığı Yer/Usta-Firma	Çalışmıyor. Fransız yapımı. Metal aksamı çıkartılmış.
Süsleme Konuları	Bitkisel (akantus, asma, kiraz, kıvrık dal, krizantem, üzüm), nesneli (bukle, inci, sepet) süsleme unsuru motifler kullanılmıştır.
Yapım-Süsleme Tekniği	Oyma, döküm teknikleri uygulanmıştır.
Boy-Genişlik-Derinlik	222 cm.-44 cm.-23 cm.

Tanım ve Kompozisyon: Fransız saat modeli örnek alınarak yapılmış olan saat bozuk durumda olup, üç bölümlüdür. Bunlar üst bölüm, gövde kısmının bulunduğu bölüm ve alt kaide kısmının olduğu bölümdür. Saatin kadranın da yer aldığı üst kısmı ve gövde kısmını cam kapaklı bir bölme ahşabın üzerinden örtmektedir. Saatin kasasında ve kadranında tarihi, yapımı ile ilgili bir bilgi yer almamaktadır. Ancak bu saatlerle ilgili yayınlarda yer alan benzer örnekler ve süsleme özellikleri dikkate alındığında imal tarihinin XIX. yüzyıl son çeyreği olabileceği

düşünülebilir. Saatin süsleme unsuru kadranın etrafında yer alan metal çerçeve üzerinde görülmektedir. Saatin kadranın etrafındaki çerçeve üzerinde stilize edilmiş barok ve rokoko karakterli bitkisel unsurlardan S ve C kıvrımlı akantus, asma, kır çiçeği, kıvrık dal, krizantem, üzüm; nesneli öğelerden inci ve meyve sepeti gibi süsleme unsuru motifler kullanılmıştır. Kadranın altından çıkarak alta doğru giden sarkaç, sarı ve koyu renkli, yedi kalın telli olarak, dikey şekilde eşit aralıklarla sıralanmıştır. Tellerin araları, sarkacın iki ayrı yerinde birer bukleye birbirine bağlanmaktadır. Saatin içinde bulunan mekanik aksamı yerinde yoktur. Saatin ahşap kasası ve saate ait unsurlar camiye ait bir yerde muhafaza altına alınmıştır. Saatin ahşap kasasının üzerinde herhangi bir bezeme dikkat çekmemektedir.



Fot.167, No-47, Tire Yalınayak Camisi saati





Fot.170, No-47, Tire
Yalınayak Camisi saati



Fot.171, No-47, Tire Yalınayak
Camisi saati

Tire Mehmetbey Camisi Saati: (Biçici, 2016b:163-164, 176)

Örnek Sıra No	48
Fotoğraf No	172-175
İmal Tarihi	XIX. yy. sonu olabilir.
Malzeme	Ahşap, metal, cam kullanılmıştır.
Durumu/Yapıldığı Yer/Usta-Firma	Çalışmıyor, bozuktur. Fransız yapımıdır.
Süsleme Konuları	Bitkisel (akantus, asma, kır çiçeği, kiraz, kıvrık dal, küpe çiçeği, lale, rozet çiçeği, üzüm), geometrik (hilal, yumurta), nesneli (inci, sepet) süsleme unsuru motifler kullanılmıştır.
Yapım-Süsleme Tekniği	Oyma, döküm teknikleri uygulanmıştır.
Boy-Genişlik-Derinlik	232 cm.-50 cm.-22 cm.

Tanım ve Kompozisyon: Bir Fransız modeli örnek alınarak yapılmış olan saat, alttan üste doğru dikey bir formda ele alınmış vaziyettedir. Bozuk durumda olan saatin kasası üç bölümlü yapılmıştır. Bunlar üst bölüm, gövde kısmının bulunduğu bölüm ve alt kaide kısmının olduğu bölümdür. Saatin kadranın da yer aldığı üst kısmı ve gövde kısmını cam kapaklı bir bölme örtmektedir. Saatin kasasında ve kadranında tarihi, ustası, firması

ve yeri ile ilgili bir bilgi bulunmamaktadır. Ancak bu saate benzer örneklerin yer aldığı örnekler ve süslemeler dikkate alındığında imal tarihinin XIX. yüzyıl son çeyreği olabileceği düşünülebilir. Saatin üst bölümünde süsleme unsuru kadranın çevresindeki metal çerçeve üzerinde görülmektedir. Saatin kadranın etrafındaki çerçeve üzerinde stilize edilmiş barok ve rokoko karakterli bitkisel unsurlardan S ve C kıvrımlı akantus, asma, kiraz, kır çiçeği, kıvrık dal, üzüm; geometrik motiflerden yumurta; nesneli öğelerden inci gibi süsleme unsuru motifler tasvir edilmiştir. Çerçevenin alt, üst yan köşelerinde birer stilize edilmiş akantus motifleri bir üçgen oluşturacak biçimde ele alınmıştır. Saatin sarkacı üzerinde stilize edilmiş barok ve rokoko etkili akantuslar, asma, kiraz, kıvrık dal, kır çiçeği, küpe çiçeği, lale, rozet çiçeği, alt kısımda bulunan bir madalyon içerisinde de sepet üzerinde akantus, asma, kiraz ve üzüm göze çarpmaktadır. Saatin alt bölümünde bir hilal, kır çiçeği ve ne olduğu tam anlaşılmamayan şekiller dışında herhangi bir süsleme karşımıza çıkmamaktadır.



Fot.172, No-48, Tire Mehmetbey Camisi saati



Fot.173, No-48, Tire Mehmetbey Camisi saati



Fot.174, No-48, Tire
Mehmetbey Camisi saati



Fot.175, No-48, Tire
Mehmetbey Camisi saati

Tire Kaymakamlığı Saati: (Biçici, 2016b:166-167, 178)

Örnek Sıra No	49
Fotoğraf No	176-180
İmal Tarihi	XIX. yy. sonu veya XX. yy. başı olabilir.
Malzeme	Ahşap, metal, cam kullanılmıştır.
Durumu/Yapıldığı Yer/Usta-Firma	Çalışmıyor. Fransız yapımı. Kasası sağlam, kasası önceden değişmiş.
Süsleme Konuları	Bitkisel (akantus, armut, asma, ayva, erik, kayısı, kiraz, kır çiçeği, kıvrık dal, kızılçık, rozet çiçeği, üzüm, yaprak), geometrik (hilal, ışın çubuğu, yıldız), nesneli (bukle, sütun, zincir) süsleme unsuru motifler kullanılmıştır.
Yapım-Süsleme Tekniği	Oyma, döküm teknikleri uygulanmıştır.
Boy-Genişlik-Derinlik	230 cm.-45 cm.-25 cm.

Tanım ve Kompozisyon: Tire Kaymakamlığında bulunan saat Fransız model tipinde ve çalışır durumdadır. Saat üç bölümlüdür. Bunlar üst bölüm, gövde kısmının bulunduğu bölüm ve alt kaide kısmının olduğu bölümdür. Saatin kadranın da yer aldığı üst kısmı ve gövde kısmını cam ve ahşap kapaklı bir bölme

örtmektedir. Saatin ahşap kasasında ve kadranında tarihi, yapımı ile ilgili bir bilgi bulunmamaktadır. 20-25 yıl önce saatin ahşap kasası deforme olduğundan saate uygun şimdiki kasa yapılmış, eski ahşap kasa söylentilere göre müzeye teslim edilmiştir. İncelediğimiz ahşap kasa yakın tarihli ancak bu saatin mekanik aksamının ve süsleme özelliklerine benzer örnekler dikkate alındığında imal tarihinin XIX. yüzyıl son çeyreği ile XX. yüzyıl ilk çeyreği arasında olabileceği akla gelebilir. Saatin üst bölümünde süsleme olarak kullanılan motifler kadranın etrafında yer alan metal çerçeve üzerinde görülmektedir. Saatin kadranın etrafındaki çerçeve üzerinde bitki armut, asma, ayva, erik, kayısı, kiraz, kır çiçeği, kıvrık dal, kızılılık, rozet çiçeği, üzüm, yaprak gibi motifler ele alınmıştır. Saatin sarkacının üzerinde ise; S ve C kıvrımlı barok karakterli akantuslar iki kenarda karşılıklı olarak yerleştirilmiş olup, ortadaki kısımda üstten aşağıya doğru giden bir zincir yer almaktadır. Zincirin alt ucu bir ışın çubuğunu andıran bir motif ile birleşmektedir. Bunun yanında, iki yivli gövdeli sütun, yıldız ve etrafında hilaller, kır çiçekleri olan bezemeler dikkat çekmektedir. Sarkacın en alt kısmında iki akantus bir bukleye birleşmektedir. Saatin ahşap kasası cilayla parlatılmış durumdadır.



Fot.177, No-49, Tire Kaymakamlığı saati



Fot.177, No-49, Tire
Kaymakamlığı saati



Fot.177, No-49, Tire
Kaymakamlığı saati



Fot.177, No-49, Tire
Kaymakamlığı saati



Fot.177, No-49, Tire
Kaymakamlığı saati

C. DEĞERLENDİRME

İzmir ve ilçelerinden Tire ve Ödemiş'te yer alan 49 saat bu çalışmada yer alarak, birbirlerinden ayrılan yönleri üzerinde durulmuş ve bezemeleriyle ilgili temel özellikleri vurgulanmaya çalışılmıştır. İncelediğimiz çoğunluğu uzun ahşap kasalı saatlerin veya duvar saatlerinin çoğunun pirinç dökme, bir kısmının da kazıma, ya da oyma veya karışık teknikli olarak yapıldıkları tespit edilmiştir. Bununla birlikte saatlerin çoğunun dikdörtgene, bir kısmının kareye yakın, bir kısmının da dairesel ve oval bir görünüme sahip oldukları anlaşılmaktadır. Duvar saatlerinin çoğu ahşap kasalı olup, bir kısmı da kasasız durumdadır. Ahşap kasaların bir kısmı da aşınmış, kırılmış veya eksik durumdadır. Saatlerden ahşap kasalı olanlarının bir kısmının meşe, maun gibi ahşap malzemeden yapılmış olabileceği düşünülmektedir. Saatler tarih olarak XIX. ve XX. yüzyıla ait olan saatlerdir. Genel olarak incelenen saatlerinin ölçüleri 15 cm. ile 260 cm. arasında değişen uzunlukta, 13 cm. ile 70 cm. arasında genişlikleri, 4 cm. ile 28 cm. arasında derinliğe sahiptir. Bu saatlerin çoğu çalışmaz vaziyette olup, çalışmayanlardan bazılarının da kurulu olmadığından veya bozuk olduğundan çalışmadığı düşünülmektedir. Saatlerin bazılarının içlerindeki çeşitli parçaları kırık veya eksik olduğu kolaylıkla farkedilmektedir. Duvar saatlerinin bezemeli olanlarında genellikle metal ve metalin üzerine oturduğu ahşap malzeme kullanımı çoğunlukla tercih

edilmiştir. Saatler üzerinde karşımıza çıkan bitkisel süsleme unsurları; akantus, armut, asma, ayva, başak, çan çiçeği, çilek, dut, elma, erik, gelincik, gül, hurma, karanfil, kasımpatı, kayısı, kır çiçekleri, kıvrık dal, kiraz, kozalak, küpe çiçeği, lale, menekşe, orkide, ot, palmet, rozet çiçeği, üzüm, yaprak ve yıldız çiçeği motifleridir. Akantus yapraklarının barok ve rokoko etkili stilize olmuş C ve S kıvrımı yapan özellikleri incelenen bezemeli saatlerinin çoğunda beğeniyle, dönemin modasına uygun olarak ele alınmıştır. Geometrik süslemeler ise; baklava dilimi, burma, çokgen, çubuk, damla, hilal, ışın çubuğu, inci görünümlü şekiller, testere dişi, yıldız, yiv ve yumurta, şekilleridir. Nesneli süslemeler; arma, bayrak, bukle, avcı çantası, çengel, gemi, kabara, kase, kubbe, küre, madalyon, perde, sehpa, sepet, sütun, şamdan, tüfek, yelpaze ve zincir şeklinde unsurlardır. Figürlü bezemelerde kuşlar daha çok olmak üzere geyik, tavşan, tavuk hayvan motifleri, insan figürleri gibi unsurlar saatler üzerinde tasvir edilmiştir.

Bitkisel motifler incelediğimiz 49 saat örneği içerisinde, akantus (32 saat üzerinde), armut ((3 saat üzerinde), asma (5 saat üzerinde), ayva (1 saat üzerinde), başak ((2 saat üzerinde), çan çiçeği (1 saat üzerinde), çilek (1 saat üzerinde), dut (1 saat üzerinde), Elma (5 saat üzerinde), gelincik (3 saat üzerinde), gül (6 saat üzerinde), hurma (1 saat üzerinde), karanfil (1 saat üzerinde), kasımpatı (6 saat üzerinde), kayısı (1 saat üzerinde),

kır çiçekleri (25 saat üzerinde), kıvrık dal (20 saat üzerinde), kiraz (5 saat üzerinde), kozalak (3 saat üzerinde), küpe çiçeği (10 saat üzerinde), lale (1 saat üzerinde), menekşe (9 saat üzerinde), orkide (1 saat üzerinde), ot (1 saat üzerinde), palmet (1 saat üzerinde), rozet çiçeği (15 saat üzerinde), sümbül (1 saat üzerinde), üzüm (7 saat üzerinde), yaprak (18 saat üzerinde) ve yıldız çiçeği (6 saat üzerinde), geometrik motifler; baklava dilimi (10 saat üzerinde), burma (6 saat üzerinde), çokgen (1 saat üzerinde), çubuk (1 saat üzerinde), damla (1 saat üzerinde), hilal (10 saat üzerinde), ışın çubuğu (2 saat üzerinde), testere dişi (1 saat üzerinde), yıldız (2 saat üzerinde), yiv (1 saat üzerinde) ve yumurta (8 saat üzerinde), nesneli motifler; arma (1 saat üzerinde), bayrak (1 saat üzerinde), bukle (5 saat üzerinde), avcı çantası (1 saat üzerinde), çengel (1 saat üzerinde), gemi (1 saat üzerinde), inci görünümlü şekiller (20 saat üzerinde), kabara (1 saat üzerinde), kase (1 saat üzerinde), kubbe (1 saat üzerinde), küre (1 saat üzerinde), madalyon (7 saat üzerinde), perde (2 saat üzerinde), sehpa (1 saat üzerinde), sepet (6 saat üzerinde), sütun (7 saat üzerinde), görünümü ters verilmiş şamdanı hatırlattığı için duvar saatlerinde beğeniyle kullanılan nesne (6 saat üzerinde), tüfek (1 saat üzerinde), yelpaze (1 saat üzerinde) ve zincir (3 saat üzerinde), beğenilerek işlenmiştir. Saatlerin bazılarının üzerinde çoğunlukla kuş olmak üzere çeşitli figürlü motifler resmedilmiş, insan (1 saat üzerinde) ve hayvan (3 saat üzerinde) figürleri ele

alınmışlardır.

Saatler üzerindeki süslemeler ön yüzünde ve alt bölümde yer almaktadır. 49 adet saat içerisinde, çoğunlukla kadran kısmında olmak üzere bazı saatlerde yazıya rastlanılmıştır. Bazı yazılar aşındığından okunamamakta veya kısmen okunmaktadır. Saatler üzerinde yazı geçen örnekler şunlardır : İzmir Salepçioğlu camisi saati (No-5, kadranındaki yazı okunamamaktadır), ÖYKAM (No-10, Arion markalı Fransız saati), ÖYKAM (No-14, Özavar markalı Türk saati), ÖYKAM (No-16, Hislon markalı İsviçre saati), ÖYKAM (No-17, sarkaç üzerinde R A marka harfleri olan Alman saati), ÖYKAM (No-20, Nacar markalı İsviçre saati), ÖYKAM (No-21, Hammond markalı Alman saati), ÖYKAM (No-25, sarkaç üzerinde R A marka harfleri olan Alman saati), ÖYKAM (No-27, Tempus Figut markalı Alman saati), ÖYKAM (No-31, Junghas markalı Alman saati), ÖYKAM (No-32, Junghas markalı Alman saati), ÖYKAM (No-35, Michel Astlick adlı azınlık saatçisinin İzmir’de yaptığı saat), Ödemiş Ulu Camisi saati-1 (No-37, P. Seferiadis isimli azınlık saatçisinin İzmir’de yaptığı saat), Ödemiş Ulu Camisi saati-2 (No-38, G.M. Anghelidakis adlı azınlık saatçisinin İzmir’de yaptığı saat), Ödemiş Abdi Ağa Camisi saati (No-39, Agapios M.Anghelidakis adlı azınlık saatçisinin İzmir’de yaptığı saat), Ödemiş Birgi Ulu Camisi saati (No-41, G.A.Anghelidakis adlı azınlık saatçisinin İzmir’de yaptığı saat), Tire Hamzabey Camisi saati (No-43,

A.Paparcıoğlu Kur....., adlı azınlık saatçisinin İzmir’de yaptığı saat), Tire Karahasan Camisi saati (No-45, Maxx markalı Alman saati), Tire Ekinhisarı Camisi saati (No-46, Michel Astlick adlı azınlık saatçisinin İzmir’de yaptığı saat) gibi yapım yerleri belli olan, usta, firma adı veya saatlerin marka ismini belirten yazılar göze çarpmaktadır. No-38, 39 ve 41’de saat üzerinde isimleri geçenlerin soyadları aynı olduğundan bu kişilerin aynı aileden birileri olabileceği ihtimal dahilindedir. Michel Astlick hem ÖYKAM’da sergilenen saat, hem de Tire Ekinhisarı camisindeki saat üzerinde adı geçmektedir.

Tire ilçesinde bulunan bir saatin sarkacının üzerinde XIX. yüzyıla ait olabileceği düşünülen deniz üzerinde giden buharlı ve yelkenli bir gemi tasvir edilmiştir. Hamza Ağa Camisinde bulunan bu örnek Ege Bölgesinde yaptığımız araştırmalarda gemi tasvirli tek örnektir. Ankara Vakıf Eserleri Müzesinin elinde incelediğimiz örneğe benzer bir saat bulunmaktadır (Biçici, 2010:61-98; Biçici, 2014:115-147).

İzmir, Ödemiş ve Tire ilçeleri camilerinde bulunan saatlerde rastladığımız saat tipi, kompozisyon ve süsleme özelliklerine Türkiye’nin birçok bölgesinde az da olsa karşımıza çıktığı gibi, Ödemiş’in komşu ilçesi Tire’de (Biçici, 2016b:155-182), İstanbul Beykoz’da (Biçici, 2013b:155-176), Gaziantep’te (Biçici, 2010:61--98) ve Ankara’da (Biçici, 2014:115-147) da yer almaktadır.

İncelemeye çalıştığımız saatler üzerinde yer alan natürmort konulu bezemeler İstanbul'da Topkapı Sarayında, camilerde, sebillerde, çeşmelerde, seramikte, ebruda, minyatürlü yazmalarda, camaltında, ahşap işçiliğinde, silahlarda (Biçici, 2017a:104-125; Biçici, 2022:143-175), mezar taşlarında (Biçici, 2004; Biçici, 2009:109-150; Biçici, 2013a:1373-1436; Biçici, 2020b) gibi Türk el sanatının bir çok kolunda yer alan birbirinden güzel örneklerle karşımıza çıkmaktadır (Egemen, 1993; Kolsuk, 1977:52-57; Tamer, 1959:355-35; Akbil, 1977:108-114; Davis, 1970; Öney, 1971; Öney, 1976; Renda, 1974:22-29; Barışta, 1997; Tanışık, 1943; Özkeçeci-Özkeçeci, 2007; Kumbaracılar, 1938; Atasoy-Çağman, 1974; Kaya, 1974; Arık, 1973; Arık, 1974:2-9; Arık, 1975:12-18; Çetintaş, 1944; Tansug, 1965; Ünver, 1949:109-117; Ünver, 1965; Demiriz, 1986; Önge, 1981; Önge, 1997). Bu örneklerden bazıları şunlardır; İstanbul'da Topkapı Sarayı III. Ahmed'in yemiş odasında çiçekli vazolar, meyve sepetleri (Arık, 1988:21-23); Yozgat Çapanoğlu Camii mahfilinin ikinci katındaki orta tonozun kenarında üzüm, armut, elma, kiraz, kayısı gibi meyvelerden oluşan bir natürmort (Renda, 1977:134-135; Arık, 1988:27-29), Denizli Acıpayam Yazır Köyü Camiinde çiçek motifleri (Renda, 1977:152; Arık, 1988:42-46), Milas Bahaeddin Ağa Konağı'nda natürmortlar (Renda, 1977:140-141; Arık, 1988:89-92), İzmir Çakaloğlu Hanının girişindeki çeşmedeki panonun iki yanında

yer alan kulplu ve kaideli birer vazodan çıkan çiçekler (Arık, 1988:105-106), Zeytinliova Karaosmanoğlu Sebilinin kuzey ve güney cephesinde yer alan panolarda vazodan çıkan çiçeklerin ele alındığı görülmektedir. İstanbul'da bulunan çeşmelerden Bereketzade Çeşmesinin ayna taşının iki tarafında ve ayna taşının üstünde natürmort öğeler içeren meyveler, gül, krizantem, papatya, nergis, gelincik, servi, çiçek demetleri, meyve sepetleri, lale gibi motifler dizilmiştir (Barışta, 1989:20-25, 45-47, 58-61). Kabataş Hekimoğlu Ali Paşa Çeşmesinde (Barışta, 1993) bitkisel ağırlıklı kompozisyonlar içinde natürmortlar dikkat çekmektedir. Dolayısıyla buradaki bezemeler ile duvar saatlerindeki bezemeler Batılılaşma döneminin ortak etkilerini taşıdıkları için süslemelerde üslup açısından benzerlikler görülmektedir. Ayrıca Üsküdar Ahmediye Caminin Minberinde ve vaaz kürsüsünde, İstanbul Nevşehirli Damat İbrahim Paşa Camii kapısında, Nuriosmaniye Cami Kütüphanesi kapısında gül, gonca, lale, karanfil gibi motifler ve Topkapı Sarayı Hırka-ı Saadet Odasının çevresindeki direklik ve havuzu kuşatan taş bloklarında bulunan bitkisel konulu olan bezemelerin İstanbul'daki çeşmelerin alınlıklarında yer alan süslemelerle benzerlik gösterdikleri düşünülmektedir (Barışta, 1995:107-109).

Natürmort bezemeler, seramikte tabaklarda (Küçüköğlü, 1998:87) daha çok stilize edilmiş olarak karşımıza çıkmaktadır. Ebru'da (Küçüköğlü, 1998:91), kağıt oyma'da özellikle Gazneli Mahmud

Albümünde (Küçüköğlü, 1998:92), camaltı resimlerinde (Küçüköğlü, 1998:98-99), tezhip de natürmortlu bir çok yazma bulunmaktadır. Bu yazmalardan bazı örnekler şunlardır; Divan-ı Muhibbi'de (Küçüköğlü, 1998:102-103), Türk Sanatında aynalı yazılarda (Avcı, 1977:20-33), ahşap eserlerden XIX. yy.a ait Edirne işi (edirnekari) bir sandalye (Türkoğlu, 1995:66) de, Topkapı Sarayı Müzesinde Edirnekari işi olarak yapılan XIX. yüzyıla ait ahşap saat muhafazasında (Türkoğlu, 1995:68), çekmece (Yücel, 1977:62) de, kapı ve pencere kanatlarında (Yücel, 1977:64-67), İstanbul Deniz Müzesinde bulunan saltanat kayıklarında ve İstanbul Askeri Müzede sergilenen ahşap çadır direklerinde (Barışta, 1998:87-88) incelenen saatler üzerindeki bezemeleri akla getiren işlemler dikkat çekmektedir.

D. SONUÇ

Araştırma konusu 49 adet saat örneği içermektedir. Ele aldığımız saatlerin özgün yaklaşım biçimlerini ifade etmesi açısından son derece önemli olduğu düşünülmektedir. Saatlerin yarıya yakını XIX. yüzyıla ait olup, diğer kısmı da XX. yüzyıla ait olan saatlerdir. Saatlerden onbir tanesi çalışır durumda olup, otuzsekiz tanesi bozuk ve çalışmaz durumdadır. Saatlerin otuzsekiz tanesinde bitkisel bezemeler, yirmiüç tanesinin üzerinde geometrik bezemeler, otuzüç tanesinde nesneli bezemeler, dört tanesinde figürlü bezemeler yer almaktadır. Saatlerin çoğunluğu

ahşap olmak üzere, metal, cam ve plastik malzemeden imal edilmiştir. Saatlerin büyük bir kısmı ahşap kasalı, bir kısmı ahşap kaideli veya metal gövdeli, bir kısmı da kasasızdır. Saatler üzerinde oyma tekniği kırksekizsekiz saatte, boyama tekniği yirmiyedi saatte, döküm tekniği kırkdokuz saatte, kazıma beş saatte, saatler üzerinde süsleme tekniği olarak uygulanmıştır. Dövme tekniği uygulamasına saatler üzerinde karşılaşılmamıştır. Örneklerin ÖYKAM'da bulunan (No-34) 1935 tarihli saat haricinde hiç birinde tarih bulunmamaktadır. Saatlerin ahşap kasaları ve kadranları üzerinde yer alan bezemelerde en çok kahverengi, yeşil, beyaz, kırmızı rengi kullanılmasının yanında, mavi, mor, pembe, sarı ve siyah rengi de kullanmayı tercih etmişlerdir. Saatlerin bir kısmının üzeri cila türü veya ahşabı, süslemeyi muhafaza eden koruyucu bir tabakayla kaplanmasının yanında saatlerin bir kısmı da boyanarak ahşap yüzeyin zamanla aşınmasına karşı koruma yoluna gitmişlerdir. Ahşap kasalı saatlerin bazılarının zaman içerisinde kullanımdan dolayı kasaları değiştirilmiştir. Ahşap kasaların bazı bölümlerinin elden geçmiş, yenilenmiş, süslemeleri tekrar yapılmış olabileceği de ihtimal dahilindedir.

Tire ve Ödemiş'deki saatlerde azınlık saat ustalarının adı geçtiği çeşitli saat örnekleri bulunmaktadır. Bu da bize İzmir'de azımsanmayacak saat yapımı ile ticari faaliyetlerin ve dolayısıyla tamiratların olduğunu göstermektedir. Bezemelerde ele alınan

motifler, kompozisyon düzeni Gaziantep, İstanbul ve Ankara'da ilgili yerlerde bulunan saatlerle benzerlik ve paralellik olduğunu göstermektedir.

Bazı saatler üzerinde de süsleme bulunmamaktadır. Bezemeli örneklerin ele alınışında itinalı işçiliğin yanında, motiflerin birbirleriyle uyumlu işlenişi dönemine uygun bezeme programının oluşu dikkat çeken unsurlardan biridir. Bitkisel bezemelerde motiflerin bir kısmı natüralist, bir kısmı da antinatüralist olarak saatler üzerinde yer almıştır. Bu süslemeler yapıldıkları dönemin simetrik, asimetrik, stilize edilmiş göz alıcı özelliklerini göstermektedir. Kalıptan kalıba girer şekilde verilen akantuslar, rengarenk kır çiçek demetleri ve yaprak motifleri, kıvrılarak giden dallar, stilize edilmiş çiçekler ve motifler kendine has hususiyetler barındırmakta, mermer, ahşap ve metal malzeme üzerinde birbirleriyle uyumlu şekilde kaynaşarak izleyiciye saatlerin tiktak vuruşlarının zarif sesleri altında bir görsellik ve kültürel birikim zenginliği sunmaktadır.

Saatler ahşap, metal, cam ve benzeri malzemelerden yapılmıştır. Mekanik akşamları ve dış çerçeveleri metalden yapılmış olan saatlerin hepsi buldukları kasaların içine düzgün bir şekilde oturtulmuştur. Oyma, boyama, döküm, kazıma gibi süsleme ve yapım teknikleri saatler üzerinde uygulanmıştır. Saatler üzerindeki süslemeler saatin üst bölümünde, gövde üzerinde ve

alt bölümde yer almaktadır. Çalışmamızda yer alan ahşap ve metal kasalı duvar saatleri çoğunlukla Fransız yapımıdır. Bununla birlikte ayrıca XIX ve XX. yüzyıla tarihlenen Hollanda, İngiliz, İsviçre ve Alman duvar saatleri de sayılması gereken saatlerden birisini oluşturmaktadır. Süslemelerin genel olarak natüremort, geometrik, nesneli ve figürlü süsleme grupları ile karışık veya bir arada işlendiği görülmektedir. Saatlerde; akantus, kır çiçekleri, kıvrık dal, küpe çiçeği, menekşe, rozet çiçeği, yaprak gibi motifler karşımıza yoğun olarak çıkmaktadır. Akantuslar stilize edilmiş bir biçimde dönemin süsleme programına uygun olarak C ve S kıvrımı yaparak verilmişlerdir. Geometrik motifler içerisinde baklava dilimi, hilal, yumurta, burma ve yıldız motiflerinin daha çok kullanıldığı anlaşılmaktadır. Nesneli motifler içerisinde ise, en fazla inci görünümlü yuvarlak motifinin daha çok ele alındığı, sonra sırasıyla madalyon, sütun, şamdan, sepet motiflerinin ele alındığı görülmektedir. Figürlü motifler içerisinde su kuşları daha çok olmak üzere geyik, tavşan, tavuk ve bir tane de insan figürü işlenmiştir.

İncelediğimiz eserlerin büyük çoğunluğunun imalatı yabancı menşeele veya markalı da olsa, bir kısım saatler yerli azınlık sanatçıları tarafından yapılmış olsa da, saatler üzerinde ustaların kendi emeklerini, alın terini ortaya koyarak çıkardıkları bu şaheser eserler bizleri evrensel bir dil olan sanata, usta sanatçılara sahip çıkmamız konusunda adeta çağrışım yapmaktadır.

KAYNAKÇA:

- ACAR, Şinasi (2009). Rubu Tahtalarının Tarihçesi, *Zamanın Görünen Yüzü Saatler*, Yapı Kredi Bankası Yayınları, ss.83-90.
- ACUN, Hakkı (1994). *Anadolu Saat Kuleleri*, Atatürk Kül.Mer. Yay. 85, Ankara.
- ACUN, Hakkı (2011). Saat Kuleleri ve Önemi, *Safranbolu Saat Kulesi ve Zaman Ölçerler Sempozyumu, 21-22 Mayıs 2010, Bildiriler Kitabı*, Karabük Valiliği, Safranbolu, ss.5-15.
- AKBİL, F. (1977). “Türk Yazmacılık Sanatı”, *Kültür ve Sanat*, S.5, Ankara, 108-114.
- ARIK, R. (1973). *Batılılaşma Dönemi Türk Mimarisi Örneklerinden Anadolu’da Üç Ahşap Cami*, Ankara.
- ARIK, R. (1974). “Camide Resim”, *Türkiyemiz*, S.14, İstanbul 1974, 2-9.
- ARIK, R. (1975). “Resimli Türk Evlerinden İki Örnek”, *Sanat Dünyamız*, S.4, İstanbul, 12-18.
- ARIK, Rüçhan (1988). *Batılılaşma Dönemi Anadolu Tasvir Sanatı*, Ankara: Kültür Bakanlığı Yayınları.
- ARSEVEN, Celal E.Arseven (1994). Saat maddesi, *Sanat Ansiklopedisi*, c.4, s. 1733.
- ATASOY, N.-Çağman, F. (1974). *Turkish Miniature Painting*, İstanbul.
- AVCI, Cavit (1977). “Türk Sanatında Aynalı Yazılar “, *Kültür ve Sanat*, İstanbul, Sayı:5, ss.20-33.
- BARIŞTA, H.Örcün (1989), *İstanbul Çeşmeleri Bereketzade Çeşmesi*, İstanbul: Kül.Bak.Yay.
- BARIŞTA, H.Örcün (1993), *Kabataş Hekimoğlu Ali Paşa Meydan Çeşmesi*, Ankara: Kültür Bakanlığı Yay.

- BARIŞTA, H. Örcün (1995), *İstanbul Çeşmeleri Azapkapı Salih Sultan Çeşmesi*, Ankara: Kül.Bak.Yay.
- BARIŞTA, H.Ö. (1997). *Osmanlı İmparatorluğu Dönemi Türk İşlemeleri*, Kül.Bak.Yay., İstanbul.
- BARIŞTA, H.Örcün (1998), *Türk El Sanatları*, 2168, Ankara: Kültür Bakanlığı Yayınları.
- BARIŞTA, H.Örcün (2011). İstanbul Cami ve Türbelerinde 19. Yüzyıl Ayaklı, ya da Uzun Kasalı (Gövdeli) Avrupa Saatleri ve Osmanlı Sanatındaki Etkileri, *Gelenek, Kimlik, Bireşim, Kültürel Keşifmeler ve Sanat*, Prof.Dr.Günsel Renda 'ya Armağan, H.Ü.Ed.Fak.San.Tar.Böl. Ankara, ss.77-82.
- BAYRAKTAR, M. (1985). *İslam 'da Bilim ve Teknoloji Tarihi*, T. Diyanet Vakfı Yay. Ankara.
- BİÇİCİ, H. Kamil (2004). *Manisa Gördes 'te Bulunan Osmanlı Dönemi Süslemeli Mezar Taşları*, Yayımlanmamış Doktora Tezi, Gazi Üniv.Sosyal Bilimler Enstitüsü, Ankara.
- BİÇİCİ, H. Kamil (2009). “Tire Müzesinde Bulunan Süslemeli Mezar Taşlarından Bazı Örnekler (XVIII-XX.yy.)”, *A.Ü.İlahiyat Fak.Der.C.50,S.1*, s.109-150.
- BİÇİCİ, H. Kamil (2010). “Gaziantep Cami Duvar Saati Bezemelerinden Çeşitli Örnekler”, *Vakıflar Dergisi*, (34), ss.61-98.
- BİÇİCİ, H. Kamil (2012). “Sanat Tarihi Açısından Duvar Saati Süslemeciliği: İstanbul PTT Müzesi ve İzmir TCDD Müzesi'ndeki Duvar Saatleri Örneği”, *Ankara Üniversitesi İlahiyat Fakültesi Dergisi*, 53 (2), ss. 147-186.
- BİÇİCİ, H. Kamil (2013a). Muğla Ortakent'te Bulunan Osmanlı Dönemi Süslemeli Mezar Taşları-II, *JASSS, The Journal of Academic Social Science Studies International Journal of Social Science*, 6 (2), Lorient/Fransa, February, ss. 1373-1436.

- BÎÇİCİ, H. Kamil (2013b). “Beykoz Camilerinde Yer Alan Bezemeli Duvar Saati Örnekleri”, *Süleyman Demirci Üniversitesi, Sos.Bil.Der.*,30, Aralık, İsparta, ss. 155-176.
- BÎÇİCİ, H. Kamil (2014). “ANKARA VAKIF ESERLERİ MÜZESİNDE SERGİLENEN CAMİ SAATLERİNİN SANAT TARİHİ AÇISINDAN İNCELENMESİ”, *Turkish Studies-International Periodical For The Languages, Literature and History of Turkish or Turkic* Volüme 9 (10), Fail 2014, Ankara, ss. 115-147.
- BÎÇİCİ, H. Kamil (2015), “Üsküdar Camileri Duvar Saatlerinden Örnekler”, 8. *ULUSLARARASI TÜRK KÜLTÜRÜ KONGRESİ*, 2, Ankara, ss.873-916,
- BÎÇİCİ, H. Kamil (2016a), "ÖDEMİŞ YILDIZ KENT ARŞİVİ MÜZESİNDE BULUNAN ŞÖMİNE VE MASA SAATLERİNİN SANAT TARİHİ AÇISINDAN İNCELENMESİ ÜZERİNE", *İzmir Araştırmaları Dergisi*, İzmir, Şubat 2016, ss.1-16.
- BÎÇİCİ, H. Kamil (2016b), “Tire Camilerine Ait Saatlerin Sanat Tarihi Açısından İncelenmesi”, *Tire Araştırmaları Sempozyumu Bildirileri*, Tire Bel.Kül. Yay., İstanbul, ss.155-182.
- BİÇİCİ, H. Kamil (2017a). “ÖDEMİŞ YILDIZ KENT ARŞİV MÜZESİ’NDE (ÖYKAM) VE TİRE KENT MÜZESİ’NDE BULUNAN BEZEMELİ TÜFEKLERİN VE PİŞTOVLARIN/TABANCALARIN SANAT TARİHİ YÖNÜNDEN İNCELENMESİ”, *İNJOSOS AL-FARABI, FARABI ULUSLARARASI SOSYAL BİLİMLER DERGİSİ*, s.104-125.
- BİÇİCİ, H. Kamil-A.Tetik (2017b), “EROL ATA’NIN MASA SAATLERİ KOLEKSİYONUNDAN BAZI ÖRNEKLERİN SANAT TARİHİ AÇISINDAN

- DEĞERLENDİRİLMESİ”, *Al Farabi Sosyal Bilimler Kongresi, 11-14 Mayıs 2017*, Gaziantep, s.356-387.
- BİÇİCİ, H. Kamil (2020a), “ Ödemiş ve Birgi’de Bulunan Ahşap Kasalı Saatlerin Sanat Tarihi Açısından Değerlendirilmesi”, *Bilge Tonyukuk Anısına Türkiye ve Türk Dünyası Araştırmaları-I*, İksad Yayınevi, Gaziantep, s.665-696.
- BİÇİCİ, H. Kamil (2020b), *Çeşme Kalesinde Bulunan Süslemeli Mezar Taşları*, İKSAD, Gaziantep.
- BİÇİCİ, H.Kamil (2022), “YOZGAT MÜZESİNDE BULUNAN ATEŞLİ SİLAHLARDAN BAZILARI HAKKINDA DÜŞÜNCELER”, *Tarih Araştırmaları III*, İKSAD, Ankara, ss.143-175.
- BİÇİCİ, H. Kamil (2023), *KOLEKSİYONER EROL ATA’NIN SAATLERİNDEN BAZI ÖRNEKLERİN SANAT TARİHİ YÖNÜNDEN İNCELENMESİ*, İKSAD, Ankara.
- BİR, Atilla- M. Kaçar (2008). “Saat”, *Türkiye Diyanet Vakfı İslam Ansiklopedisi*, C.35, s.324.
- ÇAKMUT, Feza (2005). Topkapı Sarayı Saatleri, *Saat Dünyası Dergisi*, İstanbul Saatçiler Odası Yay., 3, Nisan-Mayıs, ss.40-41.
- ÇAM, N. (1990). *Boyacı (Kadı Kemalettin) Camii*, Kül.Bak.Yay. / 218, Ankara.
- ÇETİNTAŞ, S. (1944). *Türklerde Su-Sebil Çeşme*, Güzel Sanatlar V, İstanbul.
- DAVIS, F. (1970). *The Palace of Topkapı in İstanbul*, Newyork.
- DEMİRİZ, Y. (1986). *Osmanlı Kitap Sanatında Natüralist Üslupta Çiçekler*, İ. Ü. Yay. İstanbul.
- DİZER, Muammer (1986). İslamda ve Osmanlılarda Saat, *Bilim Birlik Başarı*, 44, ss. 13-14.
- EGEMEN, Alfan (1993). *İstanbul Çeşme Ve Sebilleri*, Arıtan, İstanbul.
- EROĞLU, Yelda (2009). Saatin Yolculuğu”, *Raillife*, TCDD

- Yay. 40, Nisan, ss.46-50.
- GÜNDÜZ, Doğan (2015). *Alaturkadan Alafrangaya Zaman, Osmanlı'da Mekanik Saatler*, Ege Yayınları, İstanbul.
- GÜRBÜZ, Şule (2009). "Osmanlı Saatçileri", *Zamanın Görünen Yüzü Saatler*, Yapı Kredi Bankası Yayınları, İstanbul, ss. 105-114.
- GÜRBÜZ, Şule (2011). *Saat Kitabı*, TBMM, Milli Saraylar Dairesi Bşk. Yay. İstanbul.
- KAYA, R. (1974). *Türk Yazmacılık Sanatı*, İstanbul.
- KOLSUK, A. (1977). "Haliç İşi Denilen İznik Çinileri", *Kültür ve Sanat*, S.5, Ankara, 52-57.
- KUMBARACILAR, İ. (1938). *İstanbul Sebilleri*, İstanbul.
- KURZ, Otto (Çev.Ali Özdamar) (2005). *Sultan İçin Bir Saat, Yakındoğu'da Avrupa Saat ve Saatçileri*, Kitap Yay. İstanbul.
- KÜÇÜKOĞLU, Hülya (1998). *Minyatürden Kavramsala Türk Sanatında Natürmort*, Yayımlanmamış Yüksek Lisans Tezi, Marmara Üniv.Sosyal Bilimler Enstitüsü, İstanbul.
- MEYER, Wolfgang (1970). *Topkapı Müzesindeki Saatlerin Katalogu*, İstanbul.
- MEYER, Wolfgang (2009). *İslamiyette Güneş Saatleri, Zamanın Görünen Yüzü Saatler*, Yapı Kredi Bankası Yayınları, İstanbul, ss.27-32.
- NASR, Seyyed Hossein (1968). *Science And Civilization In İslam*, Massachusetts:Harvard University Press, Cambridge, ss. 168-183.
- ÖNEY, G. (1971). *Türk Devri Çanak-kale Seramikleri*, Ankara.
- ÖNEY, G. (1976). *Türk Çini Sanatı*, İstanbul.
- ÖNGE, Y. (1981). "Selsebillerimiz", *Vakıflar Dergisi*, S.XVIII, Ankara.

- ÖNGE, Y. (1997). *Türk Mimarisinde Selçuklu ve Osmanlı Dönemlerinde Su Yapıları*, TTK.Yay. Ankara.
- ÖZDEMİR, Kemal (1993). *Ottoman clocks and watches*, TYT Bankası Yay. İstanbul.
- ÖZKEÇECİ, İ.-Özkeçeci, Ş.B. (2007). *Türk Sanatında Tezhip*, İstanbul.
- RENDİ, G. (1974). “Datça’da Eski Bir Türk Evi”, *Sanat Dünyamız*, S.12, İstanbul, 22-29.
- RENDİ, G. (1977). *Batılılaşma Dönemi Türk Resim Sanatı, Minyatür ve Duvar Resimleri*, Hacettepe Üniversitesi, Ankara.
- ŞÖLENAY, Emel-O. Aksakal (2011), “Zaman Kavramı, Avrupa Seramik Masa ve Şömine Saatleri (18. Yüzyıl Başı-19. Yüzyıl)”, *Sanat ve Tasarım Dergisi*, 7, Aralık, ss. 111-122.
- TAMER, C. (1959). “Türk Bezemelerine Ait Bazı Araştırmalar”, *Milletlerarası I. Türk Sanatları Kongresi, Tebliğler*, Ankara, 355-359.
- TANIŞIK, İ.H. (1943). *İstanbul Çeşmeleri*, İstanbul.
- TANSUG, T. (1965). “18. Yüzyılda İstanbul Çeşmeleri ve Ayasofya Şadırvanı”, *Vakıflar Dergisi*, S.VI, İstanbul.
- TEKELİ, Sevim (1966). *16 'ıncı Asırda Osmanlılarda Saat ve Takiyüddin 'in Mekanik Saat Konstrüksiyonuna Dair En Parlak Yıldızlar*, Adlı Eseri, Ankara: Ankara Üniv.Basımevi.
- TUZCULAR, Aysel (1977). Türk İskelet Saatleri, *Kültür ve Sanat Dergisi*, 5, Ocak, ss.72-77.
- TUZCULAR, Aysel (1984). 19. Yüzyıl Cep ve Kolye Saat Örnekleri, *Sanat Dünyamız*, 31, ss.60-64.
- TBMM, (Tarihsiz). *Saat Müzesi Katalogu*, Ankara: Milli Saraylar Daire Başkanlığı Yay.
- TÜRKOĞLU, Sabahattin (1995). Ağaç Sanatı, *Geleneksel Türk Sanatları*, Kültür Bakanlığı Yay. ss.45-73.

ÜNVER, S. (1949). “Süsleme Sanatı Bakımından Topkapı Sarayı Müzesi”, *Güzel Sanatlar Dergisi*, S.6, İstanbul, 109-117.

ÜNVER, S. (1965). “Türk Sanat Tarihinde Edirnekari Lake İşleri ve Sanatkarları”, *Vakıflar Dergisi*, S.6., İstanbul.

YÜCEL, Erdem (1977). Osmanlı Ağaç İşçiliği, *Kültür ve Sanat*, 5, s.62.

AKYÜZ, Aydın (2014). <http://www.turkishtradition.net/?p=449>(Zaman Makinaları ve Türk Saat Ustaları) (ErisimTarihi. 19.04.2014).

GÜNYOL, Zübeyde (2012). „EskiSaatler“, İslam Forumu <http://www.islamforumu.net/threads/eski-saatler-z%C3%BCbeyde-g%C3%BCnyol.4575> /(Erişim: 13.09.2012). Design forExport (2016).

https://tr.wikipedia.org/wiki/%C3%96demi%C5%9F_Y%C4%B1ld%C4%B1z_Kent_Ar%C5%9Fivi_ve_M%C3%BCzesi (<https://www.yerelguc.com/odemis-oykam-muzesinde-simdi-de-saat-odasi-aciliyor>, E.T. 29.09.2024)

(<https://bilimgenc.tubitak.gov.tr/saatin-icadi>. E.T.03.10.2024).

(<https://www.mclocks.com/collections/duvar-saati-modelleri>, E.T.03.10.2024)

(<https://www.mclocks.com/blogs/yazilar/duvar-saati-tarihcesi> , E.T.03.10.2024)

TABLolar

TABLO I, Genel, Ia,

SIRA NO	Tarih	Malzeme					Durumu		Süsleme Konuları					Kullanılan Teknikler					Ölçüleri
		19. Yüzy	20. Yüzy	Ahsan	Metal	Cam	Sağlam	Rozuk	Bitkisel	Geometrik	Nesneli	Fiyürlü	Oyma	Dükkim	Dövme	Boyama	Kazama	Boy-En- Derinlik Cm.	
1.		X	X	X	X		X	X	X	X		X	X		X		235-42-20		
2.		X	X	X	X		X	X		X		X	X		X		237-43-20		
3.		X	X	X	X		X					X	X				260-70-28		
4.		X	X	X	X	X		X	X	X		X	X		X		235-50-20		
5.		X	X	X	X		X	X		X		X	X		X		202-37-25		
6.		X	X	X	X		X	X		X		X	X		X		232-56-28		
7.	X		X	X	X		X	X	X	X		X	X		X		203-41-20		
8.		X	X	X	X	X		X	X	X		X	X		X		230-42-20		
9.	X		X	X	X		X	X	X	X		X	X				40-24-10		
10.		X	X	X	X	X		X		X		X	X				83-33-8		
11.		X	X	X	X	X		X				X	X				72-30-8		
12.		X	X	X	X		X	X		X	X	X	X				28-18-7		
13.	X		X	X	X		X	X		X		X	X		X		67-36-10		
14.		X	X	X	X		X					X	X				25-22-4		
15.	X		X	X	X	X		X	X	X		X	X		X		58-36-8		
16.		X	X	X	X		X					X	X				62-29-8		
17.	X		X	X	X		X	X		X		X	X				70-41-11		
18.		X	X	X	X		X	X				X	X		X		92-38-10		
19.	X	X	X	X	X		X	X				X	X		X		84-35-7		
20.		X		X	X							X	X				20		
21.		X		X	X							X	X				15		
22.	X			X			X	X		X	X	X	X				57-23-12		
23.		X	X	X	X		X	X		X	X	X	X		X		48-24-12		
24.	X		X	X	X		X	X				X	X		X		50-27-12		
25.	X		X	X	X		X		X	X		X	X				90-32-10		
26.	X		X	X	X		X	X		X	X	X	X		X		40-35-4		

TABLO I, Genel, Ib,

SIRA NO	Tarih		Malzeme			Durumu		Süsleme Konuları					Kullanılan Teknikler					Ölçüleri Boy-En- Derinlik Cm.
	19. Yüzy	20. Yüzy	Ahşan	Metal	Cam	Sağlam	Rozuk	Ritkisel	Geometr	Nesneli	Eicirli	Ovma	Daküm	Dävme	Bovama	Kazama		
27.		X	X	X	X	X		X				X	X				35-27-4	
28.			X	X	X		X	X	X			X	X				34-27-4	
29.	X		X	X	X	X			X	X		X	X				103-35-13	
30.	X		X	X			X	X				X	X		X		37-28-12	
31.	X		X	X	X		X	X	X			X	X				30	
32.		X	X	X	X	X						X	X				50	
33.	X		X	X	X		X	X		X		X	X		X		39-26-10	
34.		X	X	X			X		X	X		X	X				40-28-10	
35.	X		X	X	X		X		X	X		X	X		X		228-49-26	
36.		X	X	X			X	X				X	X		X		20-15-7	
37.	X		X	X	X	X		X	X	X		X	X		X		241-45-19	
38.	X		X	X	X		X	X	X	X		X	X		X		220-48-25	
39.	X		X	X	X	X		X	X	X		X	X		X		230-49-24	
40.	X		X	X	X		X	X	X	X		X	X		X		236-48-23	
41.	X		X	X	X		X	X	X	X		X	X		X		218-48-21	
42.	X		X	X	X		X	X	X	X		X	X		X		238-44-20	
43.	X	X	X	X	X		X	X	X	X		X	X		X		232-50-22	
44.		X	X	X	X		X	X	X	X		X	X		X		230-50-21	
45.		X	X	X	X	X		X	X	X		X	X		X		58-13-22	
46.		X	X	X	X		X					X	X		X		240-29-27	
47.	X		X	X	X		X	X		X		X	X				222-44-23	
48.	X		X	X	X		X	X	X	X		X	X				232-50-22	
49.	X	X	X	X	X		X	X	X	X		X	X				230-45-25	

TABLO II, Ia Süsleme Motifleri (Bitkisel)

Sıra No	Akantus- Ağaç	Armut	Asma	Avva	Can çiçeği	Cilek	Dut	Frik=Elma	Gül	Hurma	Karanfil	Kır çiçeği	Kıvrık dal	Kızılcaık	Krizantem	Kozalak	Küne	Menekşe	Otl
1.	X	X			X		X	X	X		X	X						X	
2.	X											X					X		
3.																			
4.	X											X							
5.	X											X							
6.	X																		
7.	X											X							
8.	X											X							
9.	X											X							
10.	X																		
11.	X																		
12.																X			
13.												X	X						
14.																			
15.												X	X			X	X		
16.																			
17.	X																		
18.	X																		
19.												X	X						
20.																			
21.																			
22.	X												X						
23.	X															X			
24.	X												X						
25.																			
26.																			X
27.	X											X					X		
28.	X																		
29.																			
30.												X	X						

TABLO II, Ib Süsleme Motifleri (Bitkisel)

Sıra No	Akantüs-	Armut	Asma	Avva	Rasak	Cilek	Erik_Elma	Gelincik	Gül	Hurma	Kasımpaşı	Kavısı	Kır_ciceği	Kıvrıkdal	Kızılcık	Kiraz	Krizantem	Küme	Lale	Menekşe	Orkide	Palmet	
31.	X																						
32.																							
33.													X	X									
34.																							
35.	X						X	X		X			X	X		X				X			
36.	X	X					X																
37.	X	X	X				X						X	X		X				X			
38.	X									X			X	X				X		X			
39.	X				X				X				X	X				X		X			
40.	X						X	X		X			X	X						X			
41.	X						X	X					X	X				X		X			
42.	X				X					X			X	X									
43.	X					X			X	X			X	X			X	X		X			
44.	X		X						X	X			X	X		X		X		X	X		
45.	X												X	X				X					X
46.																							
47.	X		X										X			X	X						
48.	X		X										X	X		X		X	X				
49.	X	X	X	X			X			X	X	X	X	X	X	X							

TABLO II, Ila Süsleme Motifleri (Bitkisel, geometrik, nesnel)

Sıra No	Rozet çiçeği	Üzüm	Yaprak	Baklava	Burma	Damla	Hilal	Işın çubu.	İnci	Yıldız	Yumurta	Çanta	Çengel	Kase
1.	X	X	X			X			X					X
2.	X		X						X					
3.														
4.			X	X					X					
5.			X						X					
6.	X		X						X					
7.							X			X				
8.	X			X					X					
9.	X			X					X					
10.									X					
11.														
12.														
13.														
14.														
15.	X		X							X				
16.														
17.													X	
18.														
19.														
20.														
21.														
22.					X									
23.												X		
24.	X		X											
25.							X							
26.											X			
27.														
28.	X				X					X				
29.					X									
30.										X				

TABLO II, IIb Süsleme Motifleri (Bitkisel, geometrik, nesneli)

Sıra No	Rozet çiçeği	Stümbül	Üzüm	Yaprak	Yıldız çiçeği	Baklava	Burma	Çarkifelek	Hilal	Isın Cub.	İnci	Testere D.	Yıldız	Yumurta	Arma	Bayrak	Bukle	Gemi	Kabara
31.							X												
32.																			
33.				X															X
34.							X												
35.				X	X		X	X		X									
36.				X															
37.			X	X	X						X		X				X		
38.	X			X		X					X		X						
39.	X			X		X		X	X		X	X	X						
40.	X			X	X	X			X		X		X				X		
41.				X	X				X	X	X			X	X	X			
42.						X					X								
43.	X		X	X	X	X			X		X		X					X	
44.		X	X	X	X				X		X								
45.	X					X					X		X						
46.																			
47.			X								X						X		
48.	X		X						X		X		X						
49.	X		X	X	X				X	X			X				X		

TABLO II, IIIb Süsleme Motifleri (Geometrik, nesneli, figürlü)

Sıra No	Kubbe	Kule	Kurdela	Küre	Madalyon	Perde	Sepet	Sütun	Şamdan	Sehpa	Zincir	Tüfek	Hayvan	İnsan
31.														
32.														
33.														
34.								X	X					
35.					X			X	X					
36.														
37.							X							
38.							X							
39.										X				
40.							X							
41.	X				X	X		X			X			
42.					X									
43.					X									
44.					X		X							
45.														
46.														
47.							X							
48.							X							
49.								X			X			



ISBN: 978-625-367-899-9